

Contenido: MLA (The MLA International Bibliography), es una base de datos producida por la **Modern Language Association of America** que incluye más de un millón de referencias sobre literatura, lingüística y folklore y uno de los mejores instrumentos disponibles para el estudio y la investigación de todas las filologías y materias relacionadas.

Cobertura temporal: Cubre información desde 1963 hasta el presente.

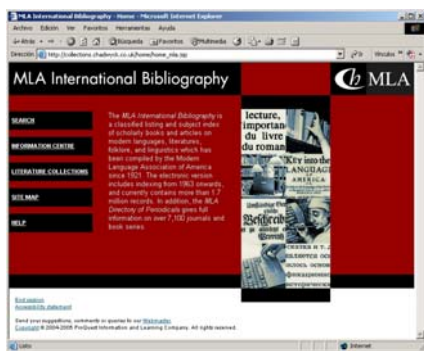
Tipos de documentos: Permite el acceso a más de siete mil revistas, monografías analizadas y otros documentos. Le acompaña como repertorio independiente el directorio de las revistas que indiza.

Se presenta bajo la interfaz de consulta de la plataforma Chadwyck.

1. OPCIONES DE BÚSQUEDA

Búsqueda simple

Standard Search



Desde la página principal y enlace **Search** se accede a la búsqueda simple, **Standard Search**. Permite realizar las búsquedas sencillas, **siempre en inglés** por cualquier campo, autor, título o materia, autor como materia y restringir la búsqueda por años.

Desde cada uno de los campos se puede acceder a índices donde aparecen los términos y sus combinaciones [select from a list](#).

Es posible seleccionarlos apareciendo el término en la caja de búsqueda de la pantalla anterior, la búsqueda simple. También se puede limitar desde aquí por tipo de publicación, libros, artículos en revistas, artículos en libros o tesis. El término elegido en cualquiera de los campos puede escribirse directamente o bien seleccionarse de un índice. El botón **Search** es el que realiza la operación de buscar.

Búsqueda avanzada y búsqueda asistida

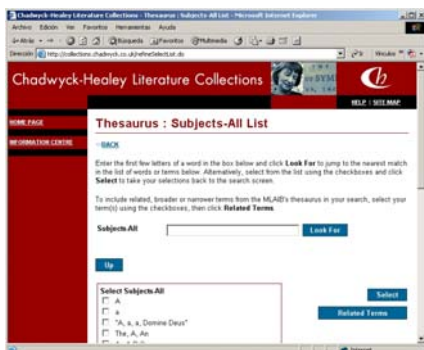
Advanced Search



Chadwyck presenta la página de búsqueda avanzada con más opciones de campos para buscar sobre el documento, como el ISBN/ISSN. Permite utilizar el tesoro más cómodamente que en la búsqueda simple, por la cantidad de opciones que presenta. Desde esta búsqueda por ejemplo se ofrece la posibilidad de buscar en el tesoro por género, literatura nacional o influencia literaria.

2. PRINCIPALES HERRAMIENTAS

- **Tesoro**



El Tesoro del MLA es la principal herramienta de este repertorio. Se accede desde las búsquedas simple y avanzada desde el campo Subject. Permite seleccionar varios descriptores a la vez y recuperar los registros de todos ellos en una misma búsqueda así como ir a términos relacionados. La página del tesoro contiene una caja de búsqueda para buscar el término además de un índice de descriptores.

Se accede a él desde las páginas, simple y avanzada. Cada una de las cajas de búsqueda de los campos permiten llegar al tesoro y seleccionar los términos.

Chadwyck proporciona además la posibilidad de guardar las búsquedas realizadas en una página.

Desde esta página llamada **Historial de búsqueda**, se pueden hacer modificaciones y combinar las estrategias de búsqueda.

3. VISUALIZACIÓN DE RESULTADOS



Desde la página **Lista de resultados** es posible marcar todos o *seleccionar registros* y añadirlos a una *lista de registros marcados*. Desde esta página se puede acceder a la **lista de registros marcados, donde se podrá modificar la búsqueda o realizar una nueva búsqueda.**

Los registros facilitan en primer lugar una información abreviada de autor, título y fuente. Para obtener más información sobre el registro el título enlaza con el registro completo.

Estructura de los registros de MLA

Los registros se estructuran en los siguientes campos: CITN: TI, AU, SO, AN (Citation) subconjunto de campos : título, autor, revista o fuente y nº de acceso. Se comentan algunos:

SO: (Source) título de la revista fuente donde apareció el trabajo (incluye título abreviado, lugar de publicación, volumen, año y págs.), o del documento fuente. Para las tesis incluye la institución donde fue leída. p.ej.: revista-de-occidente in SO.

SE: Serie en la que apareció el documento. P.ej. Analecta-malacitana in SE.

IS: (International Standard Numbers)(campo limitador) identifica el ISSN de la revista o el ISBN de la monografía. Ej: 0257-9774 in IS ó IS=0257-9774 (otro ejemplo IS=84-85501-90-x)

LA: (Language) (campo limitador) idioma del trabajo o documento original ej.: spanish in LA ó LA=spanish

PT: (Publication Type) (campo limitador) tipo de documento: monografía [book], capítulo de libro [book-article], serie o colección [book-collection], tesis [dissertation-abstract] y artículo de revista [journal-article]. ej: journal-article in PT o PT=journal-article

PY: (Publication Year) (campo limitador) año de publicación del trabajo, ej: PY=1985 ó 1985 in PY. Se puede buscar por rango: PY=1990-1995 ó PY>1995 ó PY<1995 ó PY>=1995 ó PY<=1995

DE: descriptores o materia del contenido del documento o trabajo, ej.: libyan-literature in de (para ampliar la búsqueda se quitan los guiones).

SN (Sequence number) (campo limitador). Indica la posición que tiene ese documento en la versión impresa de MLA. Puede ser útil para limitar las búsquedas a registros incorporados recientemente a la base de datos.

4. ENVIAR, GUARDAR E IMPRIMIR



Desde la página **Lista de registros marcados** es posible hacer correcciones suprimiendo registros, imprimirlos, enviarlos por e-mail y guardarlos. Desde la página **Guardar, Download records**, se ofrece la posibilidad de exportar las referencias conseguidas a programas de gestión bibliográfica como ProCite, EndNote, Reference Manager y RefWorks.