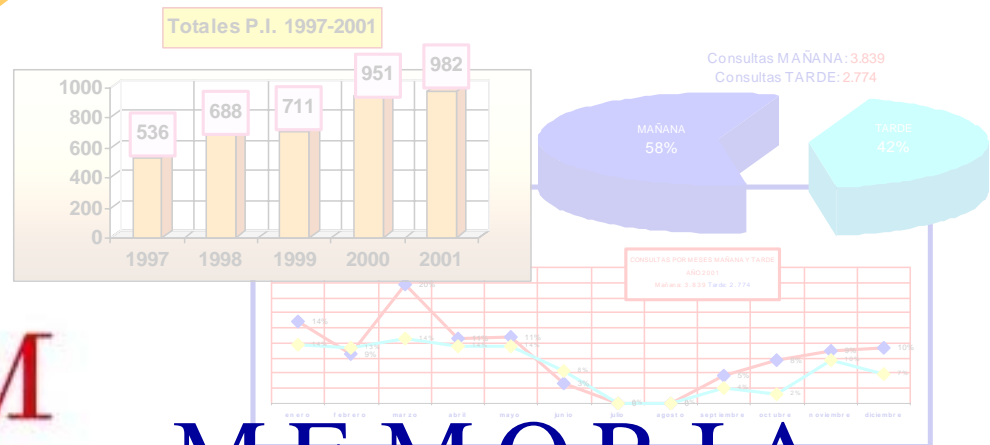




BIBLIOTECA
UNIVERSIDAD
COMPLUTENSE

UCM



MEMORIA ANUAL de la BIBLIOTECA de Ciencias de la Información

2001

SUMARIO

	página
INTRODUCCIÓN	3
EQUIPAMIENTO E INSTALACIONES.....	5
FONDOS BIBLIOGRÁFICOS Y ADQUISICIONES.....	8
SERVICIOS	
Préstamo.....	9
Monografías	10
Revistas	10
Prensa Digital / Microfilm	15
Información Bibliográfica y Mediateca	20
Información Bibliográfica	21
Mediateca	21
Formación de Usuarios	27
Préstamo Interbibliotecario.....	29
Página Web.....	32
PUBLICACIONES Y ACTIVIDADES.....	47
PERSONAL	47
PLANES A CORTO Y MEDIO PLAZO.....	48



MEMORIA de la Biblioteca de Ciencias de la Información 2001

Entre las novedades del año destaca el **amueblamiento de la biblioteca**, ya previsto el año anterior y realizado durante el verano. La sala de lectura ha cambiado su fisonomía modernizándose y mejorando sus instalaciones y equipamiento.

Dentro de infraestructuras también se ha instalado un nuevo **cableado** de red en toda la Facultad que hará mejorar las comunicaciones.

Otro asunto a resaltar fue la **funcionarización** de parte del personal de la biblioteca, que, aunque externamente no modifica ningún cambio en el trabajo interno, sí unifica las categorías laborales dentro de la biblioteca de esta Universidad y hace posible una carrera administrativa del personal.

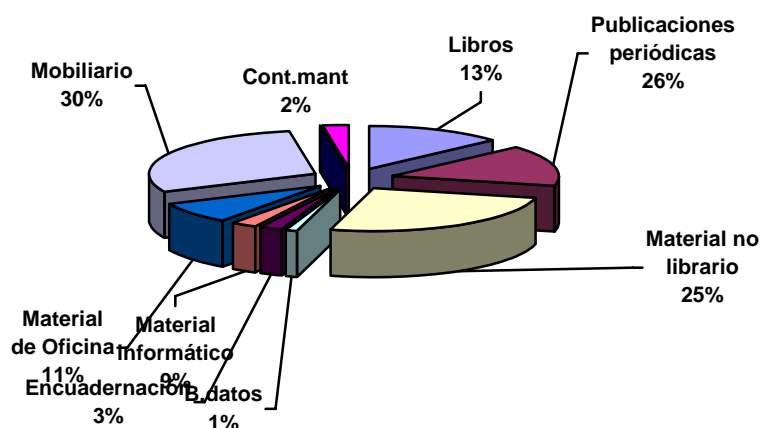
En cuanto a colecciones, la Universidad ha procedido a digitalizar las **tesis doctorales** leídas entre 1991 a 1996, y se proyecta para el año 2002 la actualización y mantenimiento. Además, hemos comenzado una nueva colección en la biblioteca de Cd- Roms de música que se ha instalado en libre acceso en la mediateca.

PRESUPUESTO

El presupuesto de la Biblioteca en 2001 fue de **48.311.296** pesetas, repartido de la forma siguiente:

PARTIDA	PRESUPUESTO
Libros	6.417.694
Publicaciones Periódicas	7.373.263
Material no librario	12.408.451
Bases de datos	517.601
Encuadernación	1.010.638
Material informático	1.229.558
Material de oficina	3.942.189
Contratos mantenimiento	1.161.644
Mobiliario e infraestructura	14.225.424
Varios	24.824
Total Pesetas	48.311.296

PRESUPUESTO 2001



Los Departamentos han adquirido 362 libros con cargo a ayudas a la investigación con un presupuesto total de 1.058.425 pesetas.

La Biblioteca ha ingresado la cantidad 434.843 pesetas por 16.422 reproducciones que han realizado nuestros usuarios en la sala de prensa microfilm y digital.

En monografías se han invertido 2.300.000 pesetas más que el año anterior ya que al no contar con la partida de los servicios centrales no era conveniente dejar que el crecimiento de la colección se viera mermada.

Dentro del concepto "Material no librario" hemos contabilizado, como el año pasado, la partida especial de 11.000.000 de pesetas que paga la Universidad con el fin de digitalizar la prensa periódica.

Uno de los capítulos más importantes, como sucedió el año anterior ha sido el de mobiliario ya que se ha fraccionado el gasto en estos dos años.

EQUIPAMIENTO E INSTALACIONES

La biblioteca ha conseguido mejorar sus infraestructuras en estos últimos años gracias a la pintura de la sala, la instalación del aire acondicionado y muebles nuevos. A corto plazo se prevé la ampliación de sus espacios cuando finalice la construcción del nuevo edificio.



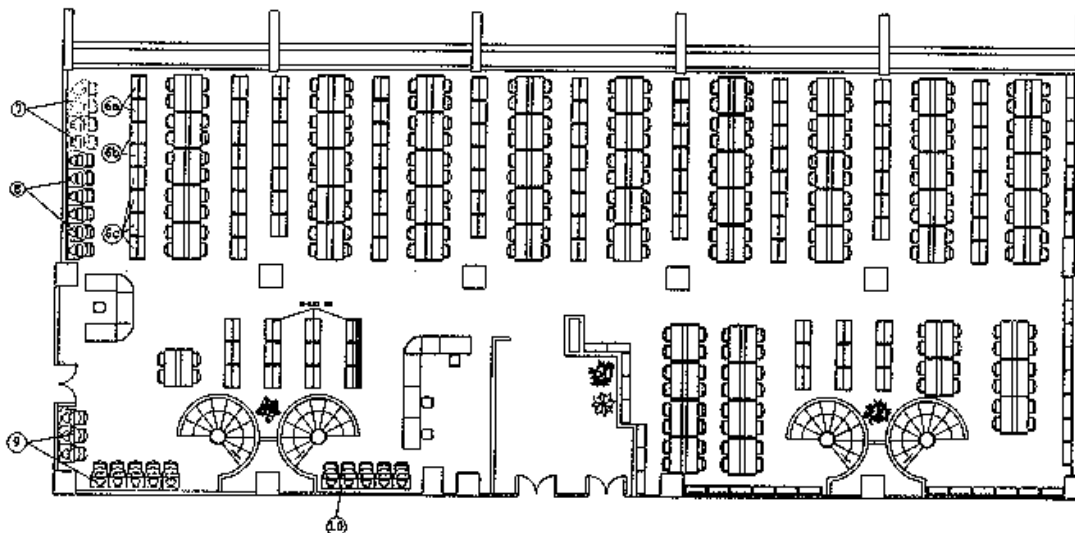
Planta baja de la Biblioteca. Vista de la Sala de lectura antes y después del cambio de mobiliario



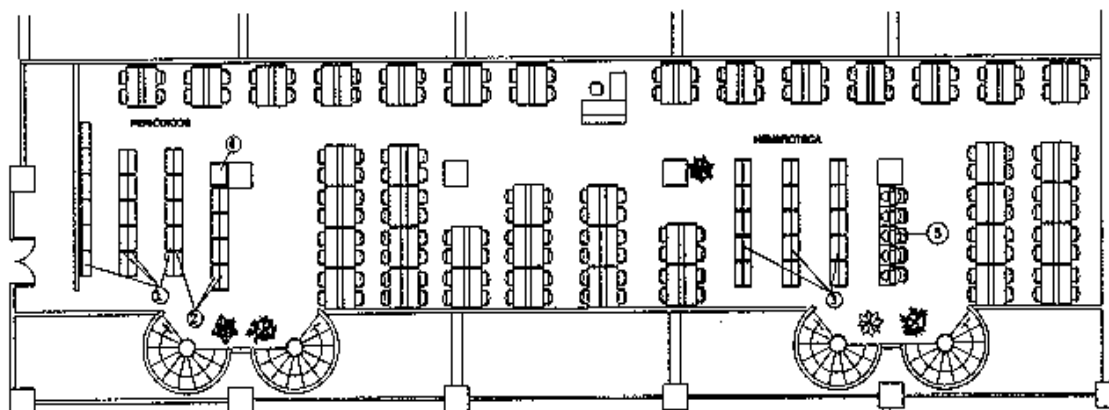
Planta superior de la Biblioteca, Servicio de Periódicos. Vista parcial de la Sala de lectura, antes y después del cambio de mobiliario

Durante el verano se aprovechó para retirar los libros de la sala y los muebles viejos y se procedió al montaje de los nuevos. Para ello se realizó todo un plan¹:

PLANTA BAJA



PLANTA PRIMERA



El **cableado de red** nuevo nos ha permitido poner más puntos de conexión en la biblioteca, tanto en la Sala de lectura como en dependencias en las que no existía conexión, por ejemplo en la sala de lectura de microfilm/digital.

¹ "Planificación del nuevo equipamiento de la sala de lectura de la Biblioteca de la Facultad de Ciencias de la Información de la UCM" /Arquero; García-Ochoa; Olmos. En: Boletín de la Asociación Andaluza de Bibliotecarios, nº 67, julio 2002

En septiembre de 2001 se realizó una estadística de la “**Dimensión espacial de los puestos de biblioteca**”, cuyo resumen es el siguiente:

Dependencia	M ²	Metros lineales	Puestos	Personal	Medios técnicos	Fondos	Horarios
PROCESO TÉCNICO	75.33	70	0	3Tec, 1 Esp 1Tec, 1Aux (M) 2Tec (T)	7 PCs, 4 Impr B/N, 1 Repr CDs 1 Rotuladora 1Fax 3 Tfonos	247 Tít (BT) 2.311 Tít O.Ref 588 Vídeos 419 CDs, 49 DVDs	9h a 21h *
INFORMACIÓN, REFERENCIA Y MEDIATECA	128	244.77	47	1Tec, 1Bec (M) 1T (T) (rot)	17 PCs, 2 Vídeos, 2 DVDs, 2 Torres, 14 bocas, 1 Impr, 1 Tfono	1.596 CDs (por dup) 24.220 micro	9h a 14h y 16:00h a 20:30h *
SALA DE PRENSA DIGITAL/ MICROFILM	46.72	48.60 CD 139.44 M	11	1Aux (M) 1Aux (T)	6 PCs, 3 Repr Microfilm, 3 Visual Micro, 1 Impr Color, 3 Impr B/N, 1 Plastif	125 Tít (7 meses) 1 año + curso B.O.E 1 año + curso B.O.C.A.M. 333 rev (1 año)	9h a 14h y 15:30 a 20:00h *
HEMEROTECA	338.93	135 rev.almacén. 135.72 periódicos	160	1Aux (M) 1Aux (T)	1 PC, 2 OPACs, 3 Fotoc, 1 Tfono	479 Tít rev (más usadas)	9h a 21h *
PRÉSTAMO REVISTAS	40.64	309.26	0	1Aux, 1Bec (M) 2Aux (T)	1 PC, 1 Impr B/N, 1 Fotoc, 1 Tfono	1.326 Tít rev	9h a 14h y 15:30h a 20:00h *
DEPÓSITO REVISTAS	84.17	700	0	0	Armarios Compactos	24.000 Tít libros	9h a 21h *
DEPÓSITO LIBROS	125.60	1.584	0	0	Armarios Compactos	33.000 Tít libros	9h a 21h *
SALA DE LECTURA Y PRÉSTAMO	479.40	918.72	212	1Aux + Esp 2Aux, 1Bec (M)	3 PCs, 5 OPACs, 1 Impr B/N, 1 Tfono	31.672 Tít libros	9h a 21h *
DESPACHO DIRECCIÓN	29.37	20'70	0	1T + Esp	1 PC, 1 Impr Color, 1 Scanner, 1 Tfono	70 Tít periódicos encuadernados	*
DEPÓSITO PERIÓDICOS	96.63	1.056	0	0			

*** Atención permanente al público**

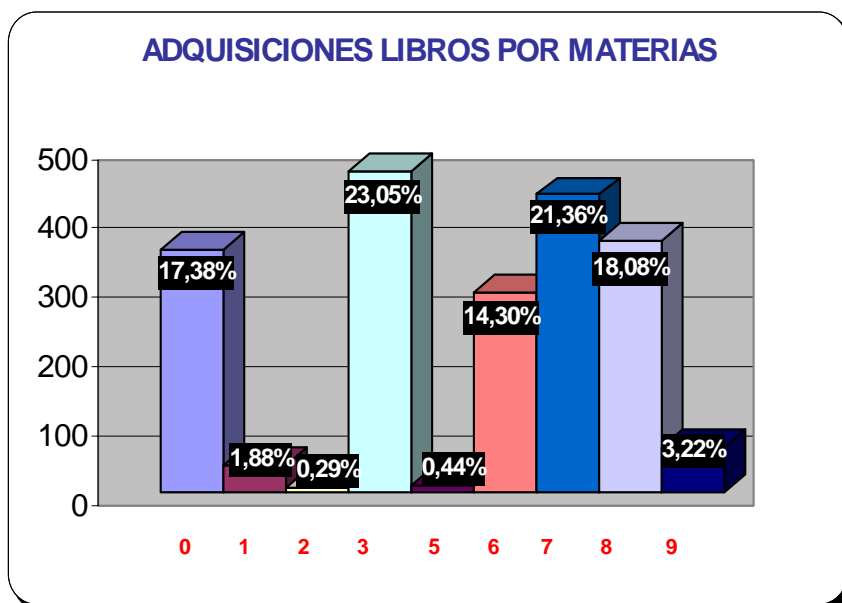
FONDOS BIBLIOGRÁFICOS Y ADQUISICIONES

En lo relativo a **libros**, a pesar de aumentar el gasto con respecto al año anterior, se han comprado **1621 ejemplares**, 200 menos que en el año anterior.

Los libros que han ingresado por donación se han mantenido con respecto al año anterior (625), disminuyendo los procedentes de canje (de 80 a 24). El **volumen total** de libros que tiene la biblioteca es de **68.567**, de los que en libre acceso tenemos 31.672.

En cuanto a las **Adquisiciones de monografías por materias**, la estadística nos revela que el mayor porcentaje de los libros adquiridos corresponde a la materia de Medios de Comunicación (23,05%), seguida de Imagen, Cine y Fotografía (con un 21,35%), de Filología y Literatura (con un 18,08%) y de Teoría de la Información y Prensa (con un 17,38%), tal como se muestra en el gráfico siguiente:

ADQUISICIONES 2001



- 0. Generalidades.Documentación.Bibliografías.Teoría de la Información.Periódicos.Prensa
- 1. Filosofía. Psicología. Metodología de las Ciencias
- 2. Religión. Teología
- 3. Ciencias Sociales.Política.Economía.Derecho. Medios de Comunicación
- 5. Ciencias Puras. Naturaleza
- 6. Ciencias Aplicadas. Telecomunicaciones. Publicidad
- 7. Imagen. Diseño. Cine. Fotografía. Música. Deporte. Arte
- 8. Lingüística. Filología. Literatura
- 9. Historia. Geografía. Biografías

El presupuesto dedicado a **publicaciones periódicas** ha sido de 7.373.263 pesetas, lo que ha supuesto una disminución de 200.000 pesetas con respecto al anterior ejercicio. La colección de títulos ha descendido en número, ya que aunque tenemos publicaciones diarias en tres soportes diferentes (impreso, microforma y CD- Rom), por primera vez hemos realizado el recuento de títulos como si se tratara de una única publicación y, además, aquellos títulos cuyo número de ejemplares era escaso y completaban la colección en otras bibliotecas han sido trasladados a éstas. Tenemos que añadir que en marzo de 2001 se realizó un estudio de las suscripciones duplicadas en la Universidad y determinar su coste económico. El resultado de este estudio fue que se podrían eliminar 370 suscripciones duplicadas como medio de racionalización del gasto y de coherencia en las colecciones. En Ciencias de la Información se eliminaron 17 suscripciones que estaban ya en otros centros y su consulta era mínima.

Con respecto a **vídeos** se han adquirido 102 títulos nuevos. El total de cintas de vídeo a fin de 2001 es de 419 títulos.

Con la creación de la colección de CDs de música en la mediateca se ha reflejado un aumento de fondos del **material fonográfico** que en este año ha ascendido a un total de 51 títulos.

En **microformas** han ingresado 5 nuevos títulos.

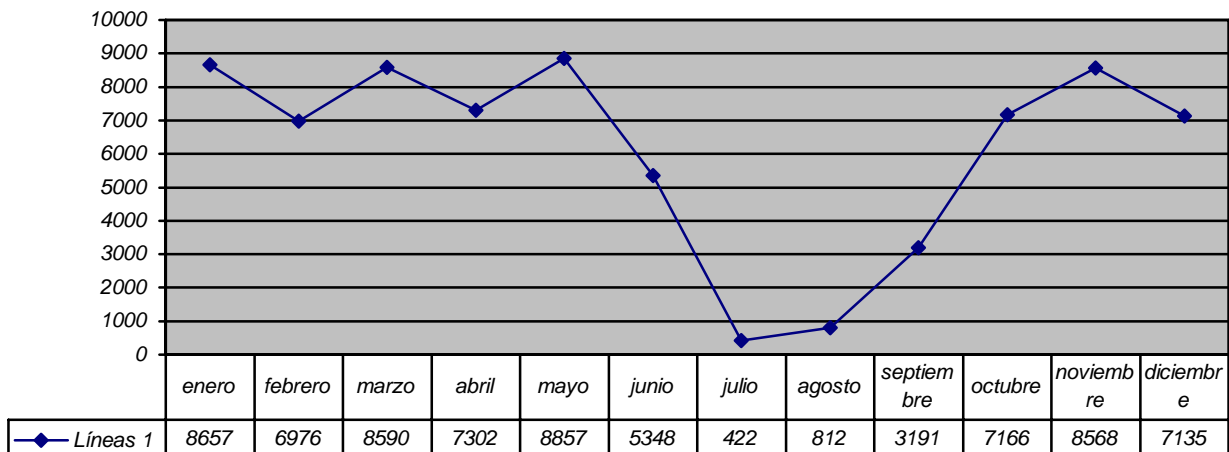
En soporte **Cd-Rom** el número total de títulos es de 731.

La recién iniciada colección en **DVD** asciende a 109 títulos que en su mayor parte son películas de creación.

SERVICIOS

Se ha procedido un año más a realizar un expurgo de los libros menos consultados en libre acceso en la **sala de lectura**.

Respecto al **servicio de préstamo**, se han realizado **73.137 transacciones automatizadas** a las que hay que añadir las que se hacen de forma manual en los servicios de Revistas, Videoteca y Sala de Prensa Digital/Microfilm. La Comisión de Biblioteca de la Facultad acordó que los alumnos de Doctorado tuvieran la posibilidad de aumentar a 5 los préstamos simultáneos ya que había sido solicitado por algunos de nuestros usuarios. Tenemos que decir que el número de préstamos realmente no ha bajado mucho si tenemos en cuenta que desde el 25 de julio al 20 de agosto la biblioteca tuvo que cerrar sus puertas para instalar muebles nuevos.



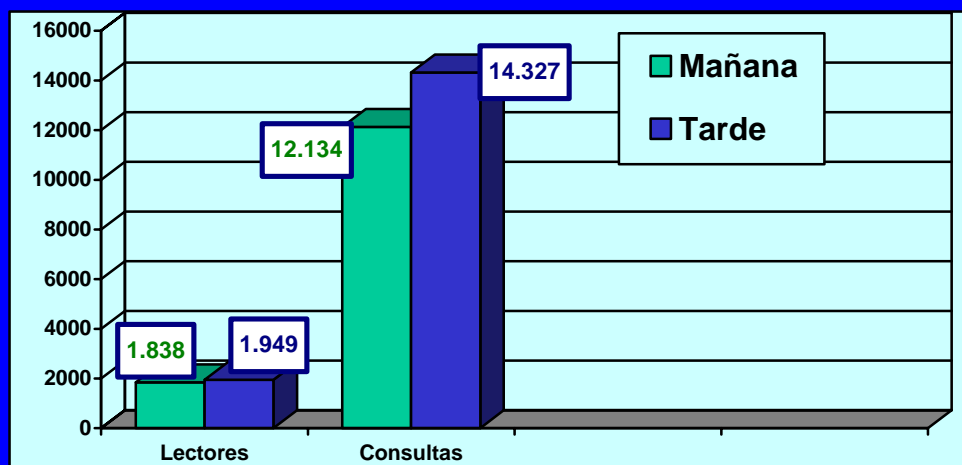
Tenemos que destacar también el aumento de préstamos en soportes no impresos. El CD-Rom más prestado ha sido **“Dirige tu película con Steven”** (1997) con 98 préstamos. **“La niña de tus ojos”** es el vídeo más prestado con 47 transacciones.

Entre los libros más prestados podemos destacar, a título informativo los siguientes:

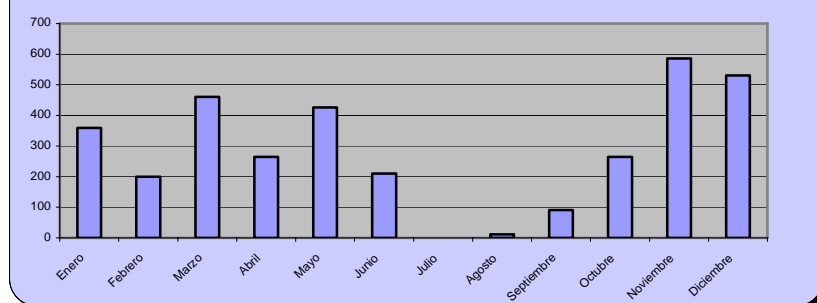
- **Martínez Albertos, José Luis.** Curso general de redacción periodística: lenguaje, estilos y géneros periodísticos en prensa, radio, televisión y cine.
- **Seoane, María Cruz.** Historia del periodismo en España.
- **Pizarroso Quintero, Alejandro.** Historia de la propaganda: notas para un estudio de la propaganda política y de “guerra”

En cuanto al servicio de préstamos internos de nuestra **hemeroteca**, en el año 2001 su uso se ha visto incrementado respecto al año 2000. El préstamo interno de revistas ha sido de 24.407 consultas correspondientes a revistas del Depósito A más 2.054 del depósito B, lo que suma un total de **26.461 números de revistas prestadas**. Respecto al número de usuarios, hemos tenido un total de **3.787 lectores**. La media de préstamos por usuario ha sido de **6,9**. A continuación ofrecemos los datos comparativos:

EVOLUCIÓN ANUAL DE REVISTAS



USUARIOS DE REVISTAS Evolución mensual Año 2001



La disponibilidad de revistas en Libre Acceso con los nuevos revisteros es mucho mayor, ya que antes sólo estaba el último número de los títulos más utilizados y, actualmente, están colocados los años 2000, 2001 y 2002 de 333 títulos, más B.O.E y B.O.C.A.M.



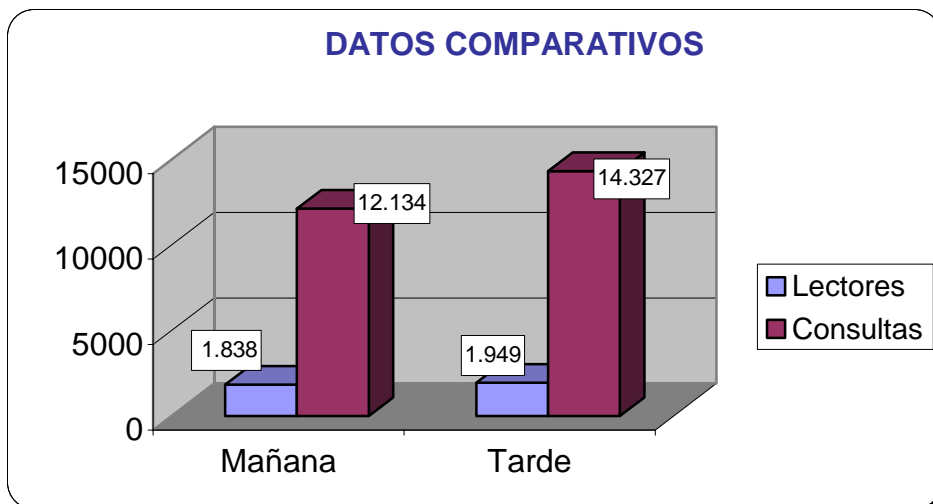
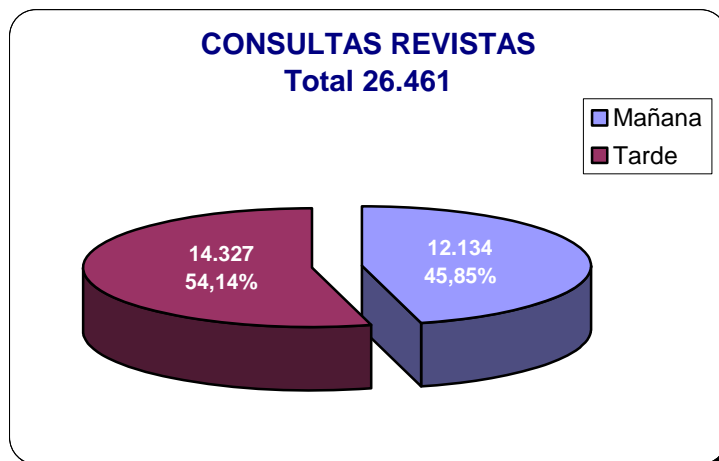
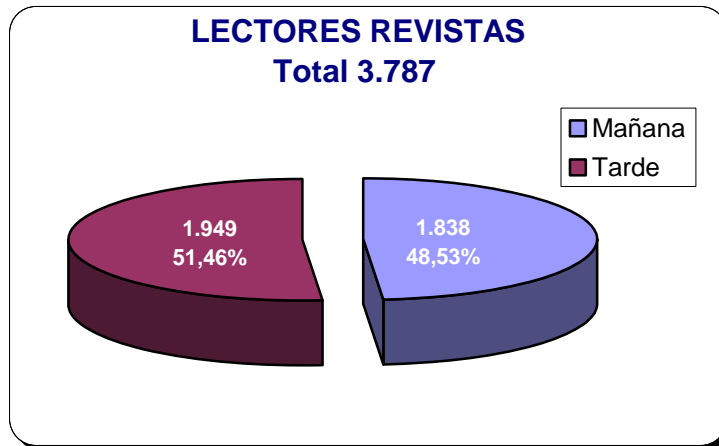
Planta superior. Puestos de Lectura y revisteros

Respecto a la evolución mensual, los meses de mayor número de préstamos han sido noviembre, diciembre y marzo, tal como figura en el siguiente gráfico:

DEPÓSITO A – ESTADÍSTICA MENSUAL

	<i>Mañana</i>	<i>Mañana</i>	<i>Tarde</i>	<i>Tarde</i>	<i>Total</i>	<i>Total</i>
	Nº LECTORES	Nº CONSULTAS	Nº LECTORES	Nº CONSULTAS	Nº LECTORES	Nº CONSULTAS
Enero	144	800	215	1.489	359	2.289
Febrero	90	252	110	629	200	881
Marzo	200	717	260	1.345	460	2.062
Abril	133	614	132	723	265	1.337
Mayo	180	648	246	1.170	426	1.818
Junio	98	607	112	785	210	1.392
Julio	0	0	0	0	0	0
Agosto	7	59	4	8	11	67
Septiembre	41	102	50	137	91	239
Octubre	132	722	133	897	265	1.619
Noviembre	298	4.113	288	3.687	586	7.800
Diciembre	255	2.140	275	2.799	530	4.939
Total	1.578	10.774	1.825	13.669	3.403	24.443
<i>% sobre total</i>	46,37	44,08	53,63	55,92		

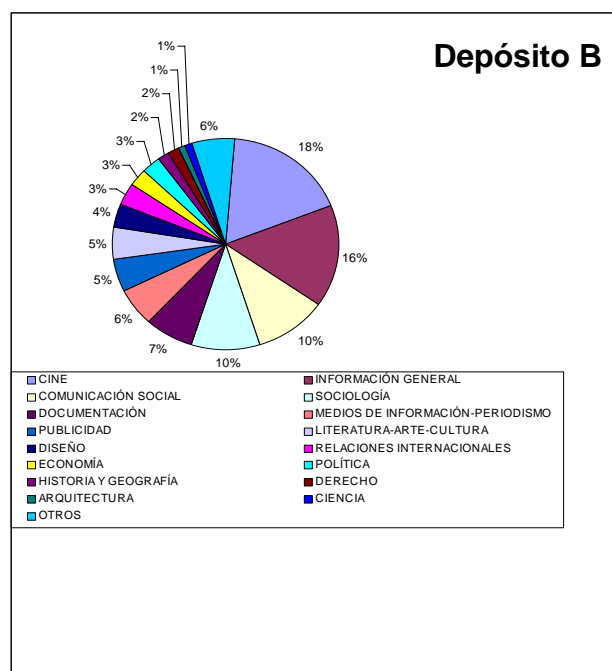
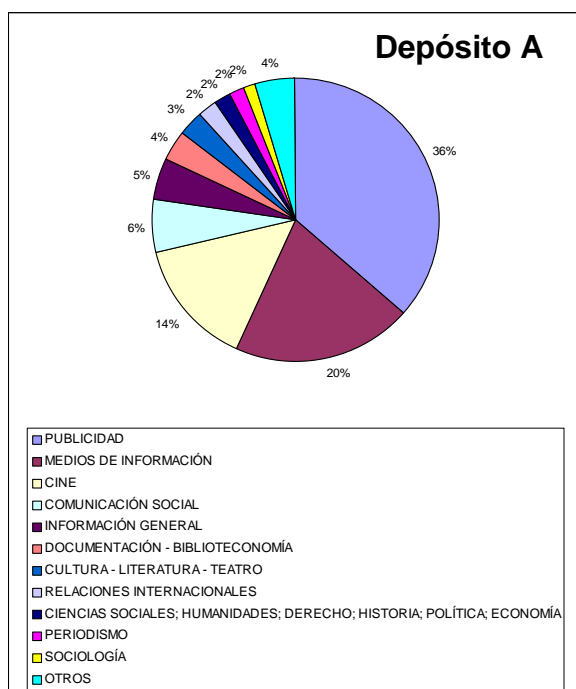
A lo largo del año 2001 el número de usuarios que utilizó por la mañana el servicio de préstamo interno de revistas ascendió a **1.838** lectores que consultaron un total de **12.134** revistas, mientras que por la tarde fueron **1.949** usuarios que solicitaron **14.327** revistas, tal como queda reflejado en los gráficos siguientes:



El estudio realizado sobre el uso de la colección de revistas, nos ha mostrado que los seis títulos de revistas más solicitados son los que figuran en la tabla siguiente:

Título	Nº Usuarios 2001	Nº de Peticiones	Media Peticiones por Usuario	% Variación 2000-2001	% de Usuarios sobre el Total	Materia
IPMARK	331	5.556	16,79	19,93%	9,75%	Publicidad
CAMPAÑA ANUNCIOS	195	3.348	17,17	5,41%	5,74%	Publicidad
CONTROL	290	2.857	9,85	-2,36%	8,54%	Publicidad
NOTICIAS DE LA COMUNICACIÓN	216	1.670	7,73	22,73%	6,36%	Medios de Información
DIRIGIDO	153	591	3,86	-7,27%	4,51%	Cine

A continuación ofrecemos los porcentajes de consulta, ordenados por la materia:



SERVICIO DE PRENSA DIGITAL / MICROFILM

La estadística de consulta correspondiente al año 2001 en el Servicio de Prensa Digital / Microfilm se ha mantenido en valores similares a los del año anterior.

La colección ha seguido actualizándose mayoritariamente en soporte CD-ROM. Sólo dos periódicos continúan recibiendo en microfilm. Se trata de dos diarios extranjeros: Le Monde y Frankfurter Allgemeine, ya que hemos decidido mantener la suscripción que teníamos en este soporte. Así pues, cualquier fecha posterior al 31 de diciembre de 1999, de cualquiera de los demás periódicos que conservamos en nuestra colección, se encuentra en soporte CD-ROM.

En septiembre de 2000 se adquirió la 1ª parte del **ABC Histórico Digital**, que el propio periódico saca a la venta en CD ROM, incorporando a la colección un total de 253 CDs, desde el primer número publicado por ABC, en enero de 1903, hasta enero de 1957.

En octubre de 2001, hemos adquirido la 2ª parte: 265 CDs, desde el 9 de enero de 1957, hasta el 2 de abril de 1976.

La incorporación del **ABC Histórico Digital** tuvo una magnífica acogida en 2000, confirmándose la misma a lo largo de este año. Este hecho se refleja de manera clara en la estadística de Consulta / Título del Servicio (Gráfico 2)

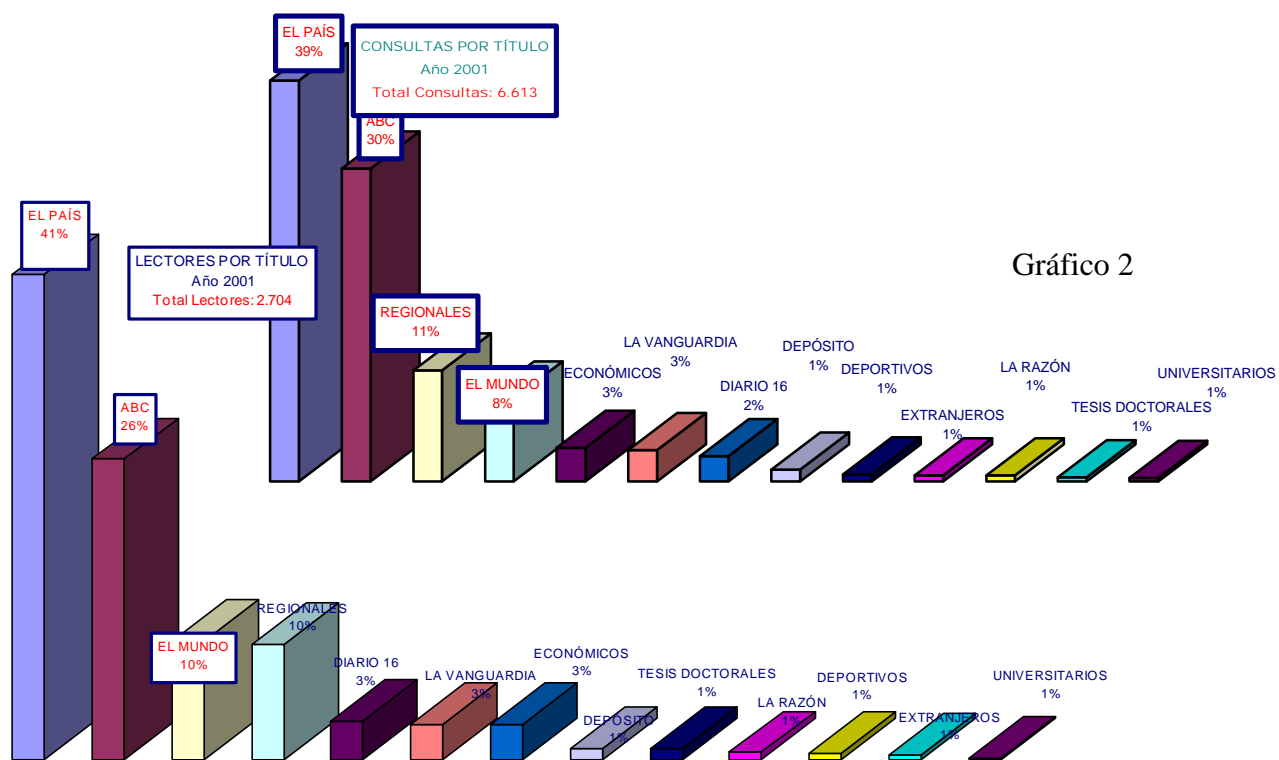


Gráfico 2



Gráfico 1

Como reflejan los datos estadísticos, los títulos más consultados a lo largo de este año han sido los siguientes:

EL PAÍS: con **1.100** lectores (**41%**),
que han realizado **2.532** consultas (**39%**).

ABC: con **682** lectores (**26%**),
que han realizado **1.975** consultas (**30%**).

REGIONALES: con **263** lectores (**10%**),
que han realizado **700** consultas (**11%**).

EL MUNDO: con **268** lectores (**10%**),
que han realizado **524** consultas (**8%**).

El estudio de uso del Servicio de Prensa D/M durante el año **2001**, refleja que un total de **2.704** lectores realizaron **6.613** consultas.

Estas cifras suponen un pequeño descenso del número de consultas con respecto al año anterior. A lo largo del año **2001** se han realizado en concreto un **4%** menos que en **2000** (Gráfico 3).

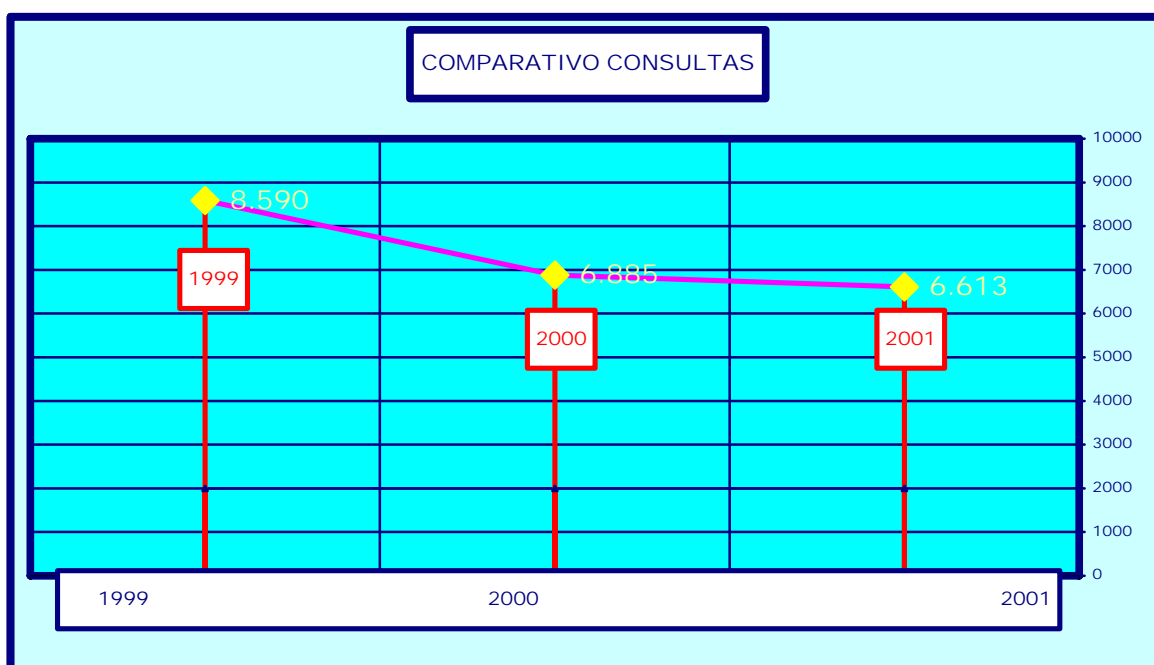


Gráfico 3

Las reproducciones en papel, sin embargo, no han ido parejas a este leve descenso de las consultas. Realizándose en **2001** un **21%** más de reproducciones que en **2000** (Gráfico 4). En total, **6.613** consultas, de las que se han reproducido **16.960** copias en papel.

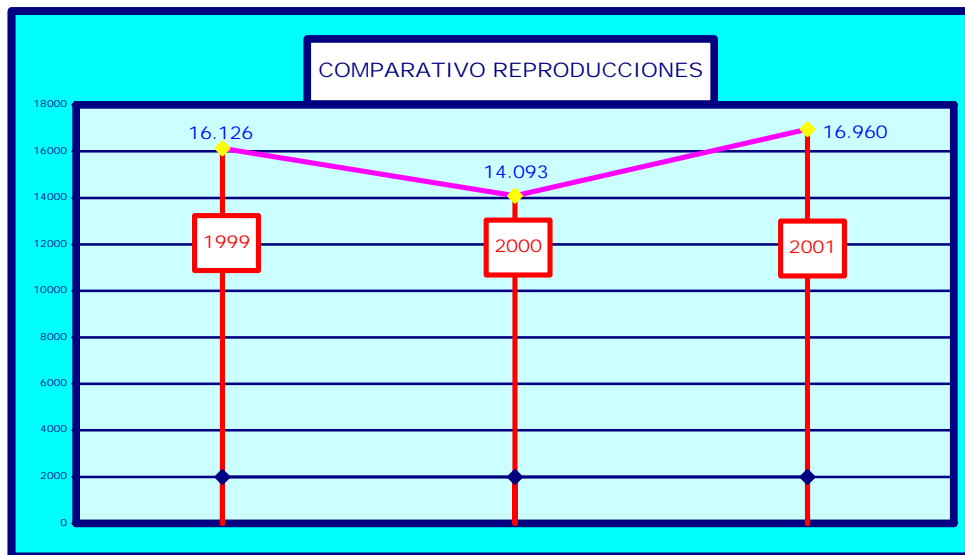


Gráfico 4

Por otra parte, en cuanto a la distribución de lectores en las dos jornadas, de **mañana y de tarde**, se mantiene, como en los últimos años, un incremento de consultas en la jornada de mañana, con un total de **1.503** lectores por la mañana, que realizaron **3.839** consultas, y **1.201** lectores por la tarde, que realizaron **2.774** consultas (Gráficos 5 y 6).

Lectores MAÑANA: 1.503

Lectores TARDE: 1.201

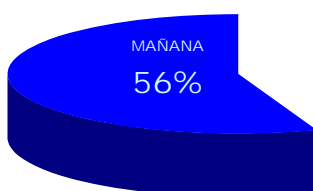
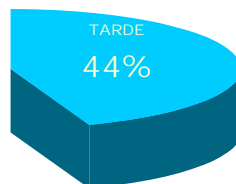


Gráfico 5



Consultas MAÑANA: 3.839

Consultas TARDE: 2.774

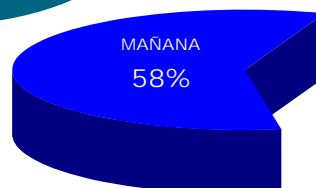


Gráfico 6



Durante el año 2001 se ha consolidado la nueva forma de pago de las reproducciones instaurada a partir del 1 de febrero de 2000, mediante impreso de autoliquidación en entidad bancaria.

A fin de facilitar a nuestros usuarios este requisito, les hemos venido ofreciendo la posibilidad de, o bien pagar bloques de 20 reproducciones, de las que se les va descontando las que van haciendo a lo largo del curso. O bien abrir una carpeta a su nombre, en la que se van almacenando las reproducciones que va requiriendo su trabajo, al término del cual se abonan todas juntas. Este último sistema es el que ha alcanzado mayor aceptación, siendo la opción mayoritariamente elegida por nuestros usuarios.

Para el año 2002 está previsto que el abono de las copias se pueda realizar en Caja Madrid, ya que su horario es ininterrumpido de 8:30h a 20:00h. Así mismo, el bloque de 20 reproducciones (2,75€) tendrá un descuento sobre las copias sueltas (0,15€).

Como se puede apreciar en el Gráfico 7, la distribución de las consultas a lo largo del año responde claramente a las pautas del calendario académico, reflejándose en este caso también el cierre de la Biblioteca durante los meses de julio y agosto a fin de acometer el cambio de mobiliario de la Sala de Lectura.

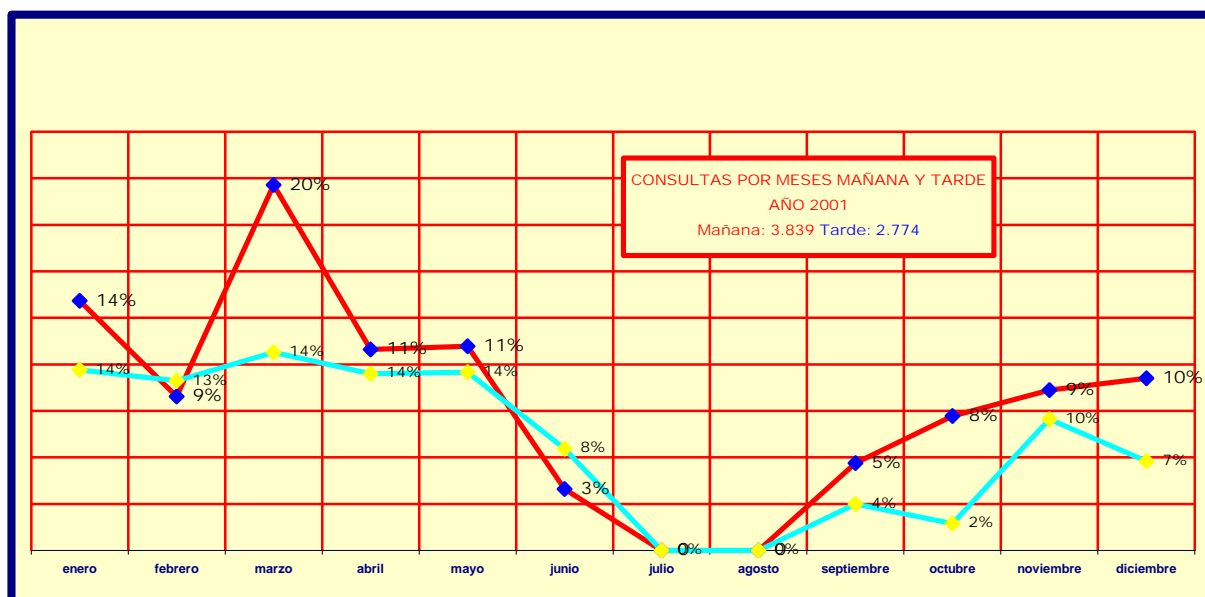


Gráfico 7

La reestructuración del equipamiento de este Servicio, comenzada en 2000 debido al nuevo soporte, ha continuado a lo largo de este año 2001. Se han producido cambios en la disposición de los puestos de lectura dentro del Servicio, así como la adquisición de nuevo equipamiento y mobiliario.

Los equipos lectores de microfilm más utilizados son aquellos que permiten al usuario obtener en el momento una copia del documento que se está consultando. Así pues, tanto por motivos de uso como de espacio, este año decidimos bajar al depósito seis aparatos "sólo-lectores" de Microfilm que manteníamos en el Servicio con poco o nulo rendimiento, por tratarse de máquinas ya muy antiguas. En la sala se han mantenido nuestros tres "lectores-reproductores" más modernos.

Debido al incremento de la consulta de prensa en soporte CD-ROM, decidimos "reutilizar" dos PCs que se encontraban en el depósito fuera de servicio. Se trata de dos IB IMAGER. A finales de año, con la adquisición de una impresora en color, el equipamiento a disposición del público en la sala es el siguiente:

- 3** *Lectores-reproductores de microfilm modernos y en perfecto estado.*
- 1** *Lector manual de rollo de microfilm*
- 5** *PCs para consulta de usuarios*
- 3** *Impresoras para usuarios (compartidas para cada dos PCs)*

En noviembre de 2001 los ordenadores del Servicio son conectados a la red. De esta manera, ponemos al servicio de los usuarios, no sólo la consulta de nuestra colección hemerográfica en microfilm y CD-ROM, sino también toda la prensa española y extranjera que está en Internet.

El gran crecimiento de la colección digital durante este año, que se ha incrementado con la incorporación de la 2ª parte del *ABC Histórico*, ha obligado a la ampliación del mobiliario, con la adquisición de dos módulos más de CDs de 90 cm, más sus dos módulos móviles correspondientes de 45 cm cada uno.



Servicio de Prensa Digital / Microfilm.

Las nuevas adquisiciones de equipamiento y mobiliario han dado lugar a sucesivos cambios en la disposición de los puestos de lectura a lo largo del año. Se han trasladado los lectores de microfilm a un ángulo más distante de la

sala, a fin de poder reunificar todos los equipos informáticos en una misma zona del Servicio. Esto último nos ha permitido, tanto compartir las impresoras, como la conexión de cuatro, de los cinco PCs de usuario, a la red.

SERVICIO DE INFORMACIÓN BIBLIOGRÁFICA. MEDIATECA

En el año 2001, el Servicio de Información Bibliográfica, ha contado con 18 equipos informáticos (PC'S), 1 impresora, 2 reproductores de video, dos torres de CD-Rom's y 1 equipo-servidor de Bases de datos en Red Novell.

El servicio, ubicado en la planta baja de la biblioteca, junto a la zona de despachos, está señalizado y diferenciado del resto por la sección de libros de referencia.

Esta zona de la Biblioteca ha agrupado al conjunto de materiales no librarios, constituyéndose en la **Mediateca**. En libre acceso, como el resto de las colecciones, están la colección de CD-Roms's, CD's de música, DVD's y cintas de video.



Planta baja. Vista de la Colección de obras de Referencia y vista parcial del mostrador de Información Bibliográfica

Se atiende desde el mostrador de información, por un bibliotecario y un becario, en horario en turno de mañana, de 9-14h. y en horario de tarde, de 16-20.30h.

Abordaremos cada uno de los aspectos del servicio atendiendo a las áreas de que se compone:

- Información bibliográfica:
 - A.- Bases de datos de consulta asistida
 - B.- Bases de datos en red Novell
 - C.- Bases de datos en Internet
 - D.- Accesos a Cd-Rom, DVD y Video
- Formación de usuarios



Planta baja. Servicio de Información Bibliográfica. Vista parcial de los monpuestos de acceso a Internet

- Préstamo Interbibliotecario
- Publicaciones

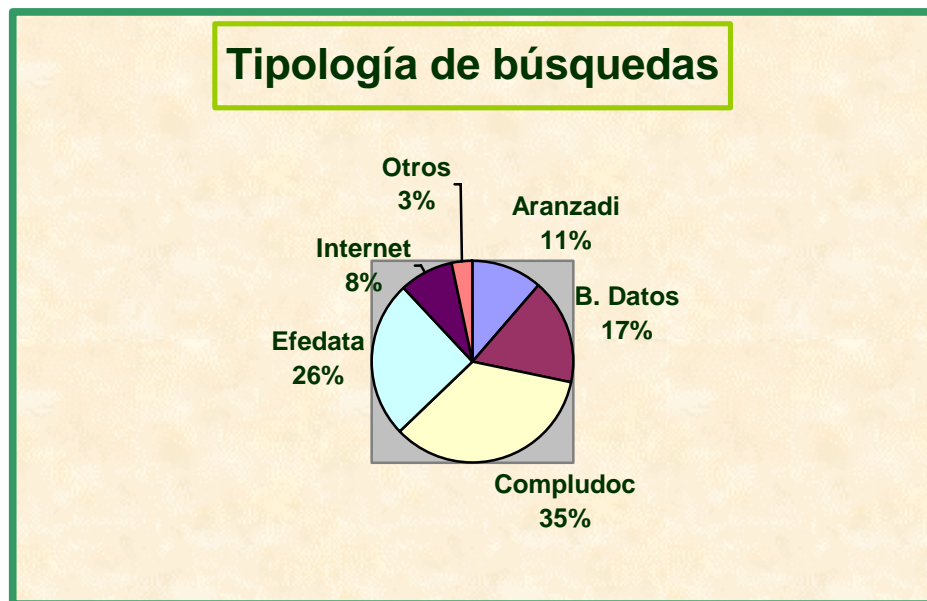
INFORMACIÓN BIBLIOGRÁFICA

A.- Bases de datos de consulta asistida

Se realizan en los 2 equipos ubicados en el mostrador de Información para la consulta asistida por personal técnico del servicio, tanto de bases de datos en red, como en monopuesto, así como búsquedas en Internet.

El servicio a través de estos puestos proporciona una información más especializada y personalizada. Las consultas se realizan mediante petición en impreso normalizado y en presencia del peticionario o solicitadas y recogidas a través de disquete.

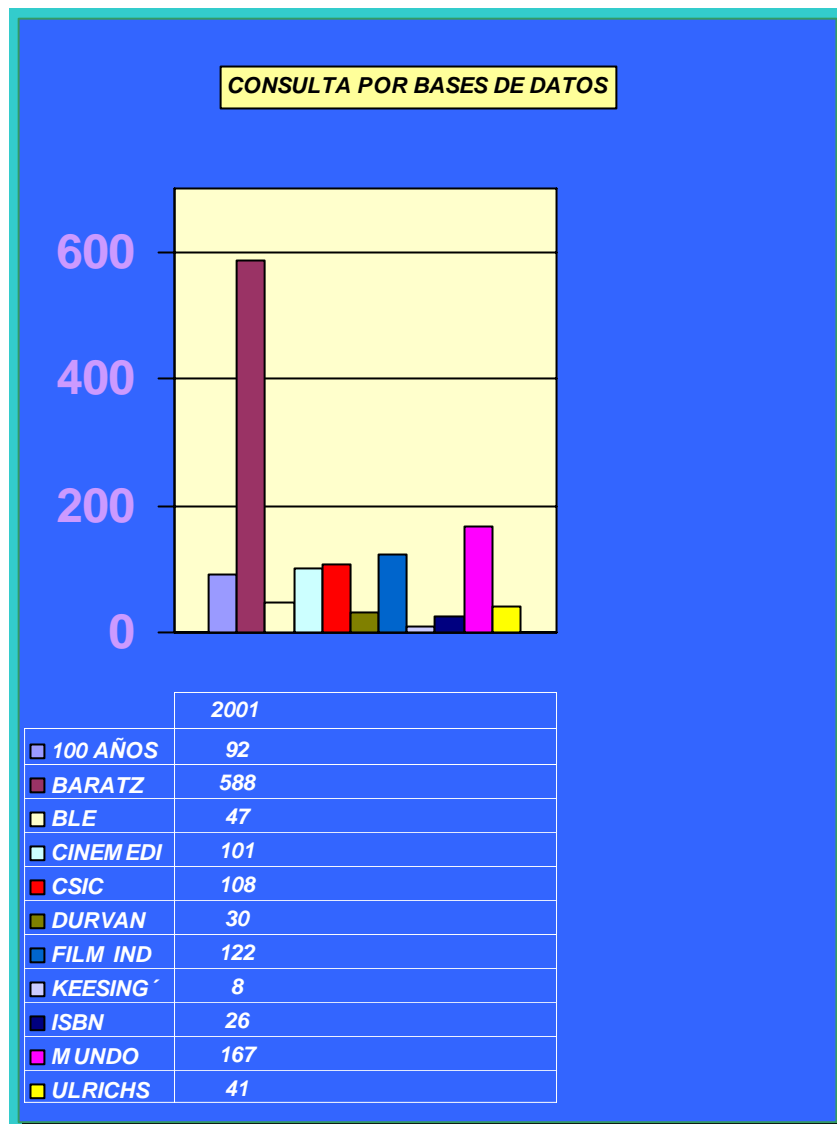
En el gráfico reseñamos las consultas más habituales, que corresponden a las bases: Aranzadi, Compludoc, Isoc, Efedata, etc, así como acceso y recuperación de información a través de páginas web en Internet.



El acceso directo a Internet por parte de nuestros usuarios, a través de los 8 equipos que tenemos disponibles y la utilización de las bases de datos en red de la BUC, ha redundado en la disminución de búsquedas asistidas, mientras que han aumentado las búsquedas directas que realizan los usuarios.

B.- Bases de datos en red Novell

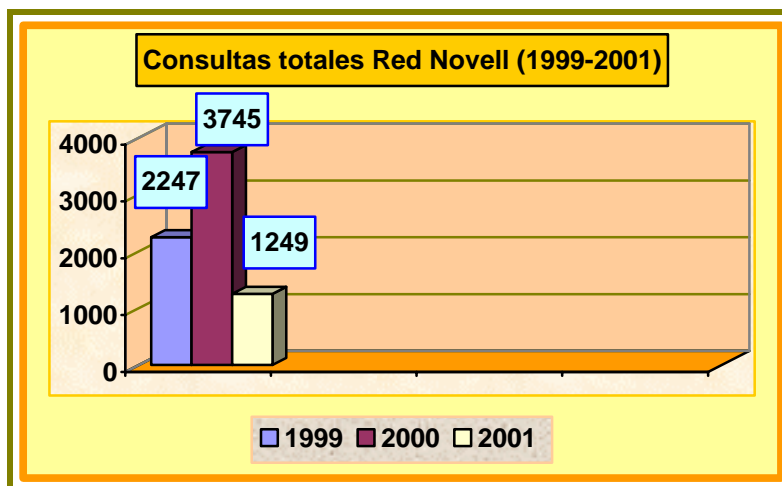
Disponemos de 6 ordenadores para consulta a bases de datos en Red Novell, a la que acceden nuestros usuarios de forma directa tras ser dados de alta como usuarios en el mostrador de información . Se dispone de guías de uso elaboradas por el servicio.



En el período que nos ocupa han estado funcionando dos torres de CD-Rom's lo que permitía tener un uso simultáneo a las 11 bases de datos que reseñamos en el cuadro.

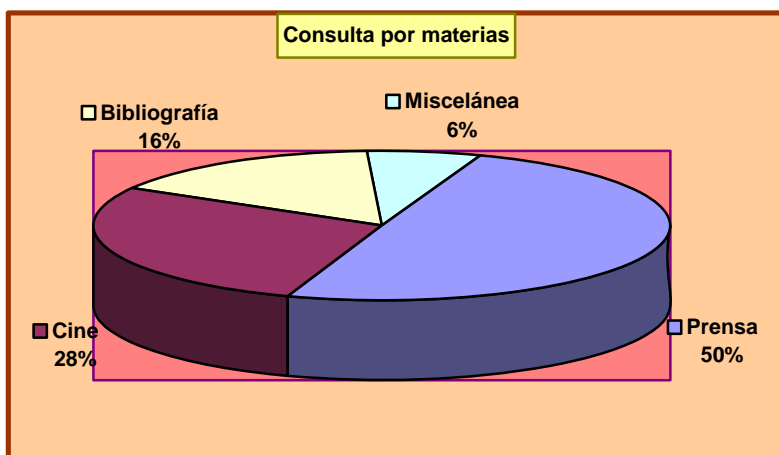
Del análisis de los datos del período 1999-2001 cabe destacar, por un lado, que el aumento de consultas de 1999 al 2000 ha sido poco significativo, a excepción de la base de Baratz que ha duplicado el número de accesos. Por otro, cabe reseñar la caída de consultas en el 2001, hecho que imputamos a la falta de cursos de formación, que es dónde dábamos a conocer dichas bases de datos, así como su contenido y consulta.

Veamos el gráfico siguiente:



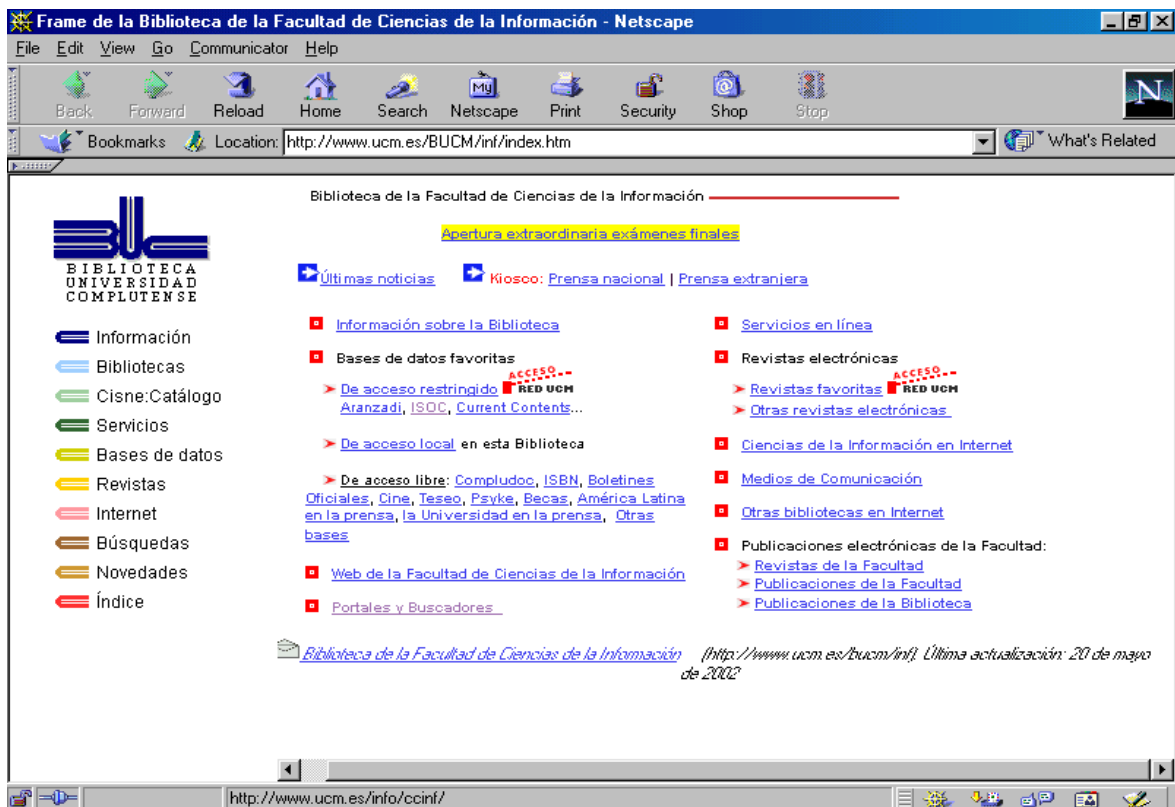
Las bases de datos que tenemos instaladas en la red cubren las materias más específicas de la Facultad, así por ejemplo, tenemos distintas bases de prensa, cine y bibliografía fundamentalmente.

Presentamos los porcentajes de las materias más consultadas, dónde se puede observar que las bases de datos correspondientes a prensa son, sin duda alguna, las de mayor uso: Baratz y El Mundo, seguidas de las bases de datos de cine y las del Consejo Superior de Investigaciones Científicas.



C. Bases de datos en Internet

Continuamos teniendo 8 equipos destinados a la consulta de nuestra página Web, bases de datos en red de la BUC y otros recursos en Internet. Se dispone de guía de uso de nuestra página. La recuperación de la información se realiza a través de disquetes.

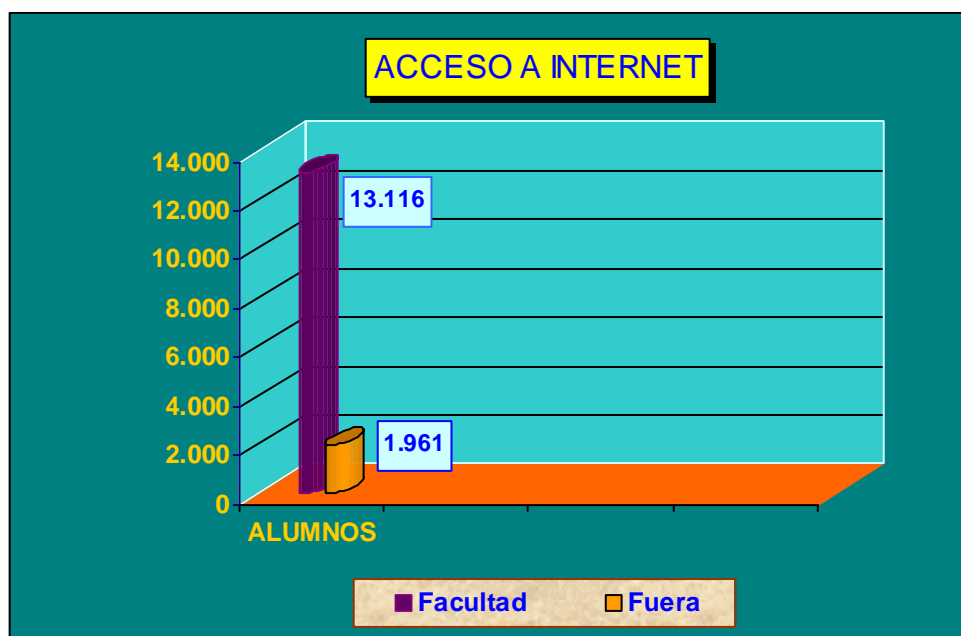


Cada vez es mayor la importancia de las bases en red de la BUC, ello se debe a un incremento tanto en la cantidad como en la calidad de las mismas. A través del catálogo de bases de datos que edita el servicio de información puede también consultarse las bases de datos favoritas de nuestra Biblioteca, es decir, aquellas que consideramos de mayor interés para nuestros usuarios.

También se ha producido un crecimiento en el número de revistas electrónicas suscritas por la BUC, a las que se accede a través de la página web, así como por enlaces hipertextuales desde el catálogo Cisne de la Biblioteca.

La finalidad de estos equipos es la búsqueda de información a través de la red, para usos de tipo académico, por lo que se mantiene la prohibición de que los usuarios utilicen en estos puestos el correo electrónico, así como la participación en chats y en foros de discusión.

Los datos de que disponemos en nuestra biblioteca se refieren a usuarios, ya que para acceder a Internet previamente han de apuntarse en unos listados que tenemos al efecto y mostrar el carnet de la BUC. De los 14.077 usuarios que se han conectado 1961 no son estudiantes de nuestra Facultad, lo que supone un 88% de alumnos de CC. De la Información, frente a un 12% de alumnos de fuera.



La demanda de este servicio sigue siendo muy elevada, aunque ha caído con respecto al año anterior, sobre todo los alumnos externos a nuestra Facultad. Esto hecho se debe a que cada vez se oferta más este tipo de servicios en el conjunto de bibliotecas de la UCM. .

Si vemos la evolución de este servicio desde 1999 comprobamos el aumento de accesos de 1999 al 2000, lo que representa un crecimiento en torno al 20%. De 2000 a 2001 se ha producido una importante caída

AÑOS	1999	2000	2001
FACULTAD	<i>12.000</i>	<i>15.600</i>	<i>13.116</i>
FUERA	<i>3.000</i>	<i>2.400</i>	<i>1.961</i>

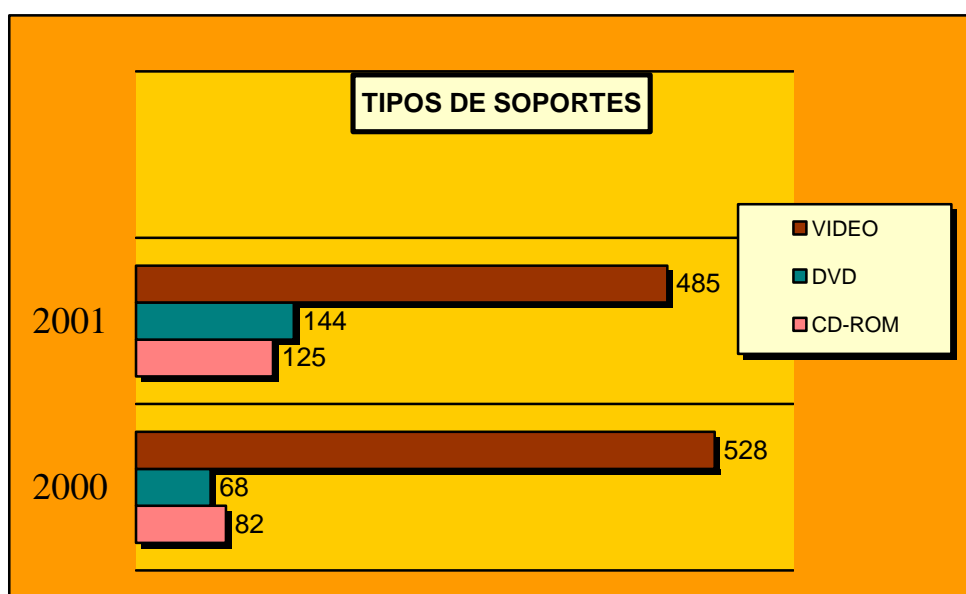
D.- Accesos a Cd-Rom, DVD y Video

Por último, 2 equipos para consulta de CD-Rom en monopuesto y de DVD. El acceso se realiza previa inscripción, recogida de auriculares y entrega de carnet en el mostrador del Servicio de Información.

El tiempo máximo de uso es de 2 horas. Estos equipos han comenzado a funcionar en el mes de Marzo del 2000.

También la Biblioteca dispone de dos reproductores de video para la visualización de cintas en este soporte.

El uso del video se ha mantenido, incluso ha caído ligeramente, mientras que se ha dado un aumento de consultas de DVD'S y CD-ROM'S, con respecto al año anterior, paralelo al incremento de dichas colecciones.



La utilización de estos equipos queda restringida únicamente para el fondo de la Biblioteca, por lo que no se permite el uso de material propio.

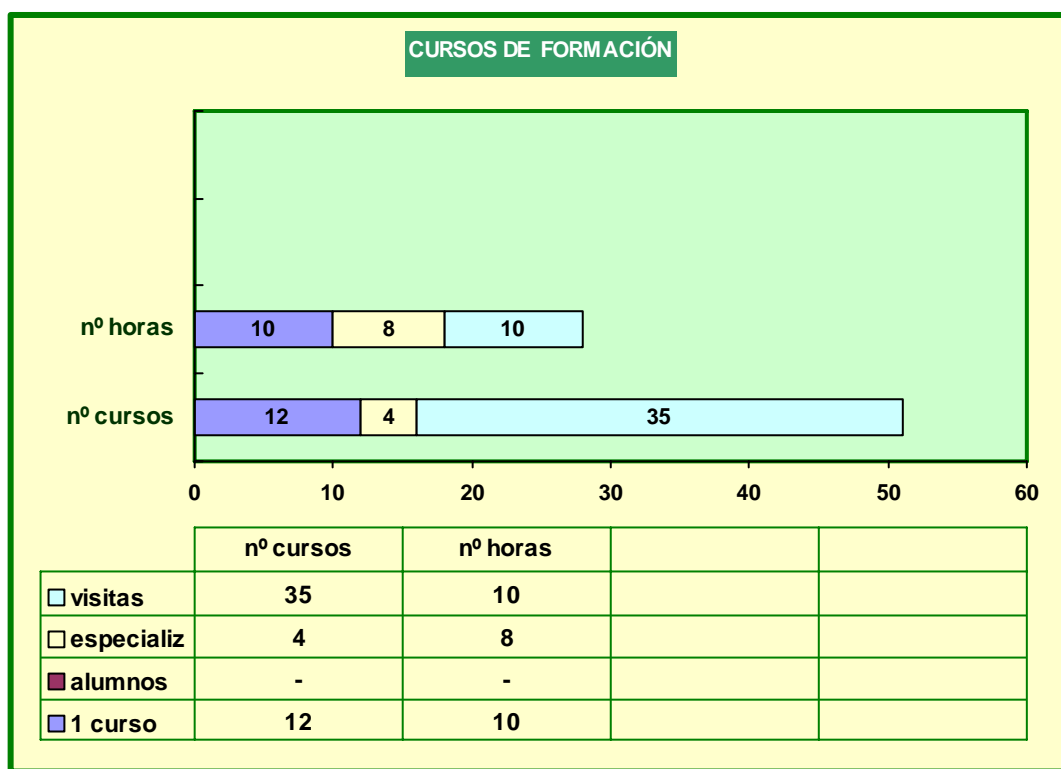
A lo largo del año 2001 hemos ido incrementando las colecciones de discos de nuestra Mediateca con la incorporación de CD's de música que pueden no sólo sacarse en préstamo sino escucharlos en los puestos que tenemos para consulta de CD-Rom y DVD.

FORMACIÓN DE USUARIOS

El Servicio de Información Bibliográfica se ocupa, así mismo, de organizar cursos de formación de usuarios. Los cursos impartidos han sido los siguientes:

- Cursos de información sobre servicios, fondos, etc y manejo de OPAC dirigidos a alumnos de 1º curso.
- Cursos sobre uso de bases de datos, y búsqueda y recuperación de información a través de Internet, para alumnos
- Cursos especializados dirigidos a profesores, doctorandos y alumnos, solicitados por los primeros y de las materias de su interés.
- Visitas guiadas de la Biblioteca

Durante el año 2001 se han realizado los siguientes cursos y visitas:



Este año se han continuado realizando menos cursos que los años anteriores, pues seguimos teniendo los mismos problemas de falta de disponibilidad de las aulas de informática. Por lo que no se han podido ni programar ni realizar los cursos a alumnos, tanto de Bases de Datos como de Internet.

Hemos venido realizando cursos especializados, realizados en las aulas de informática y que habían solicitado previamente los profesores para sus alumnos sobre perfiles de búsqueda concretos de las fuentes de información que tiene la biblioteca.

Seguimos impartiendo los cursos a los alumnos de 1º que se realizan en la Biblioteca. Este año los realizamos el día 6 de Noviembre, a lo largo de toda la jornada, es decir, de 9-21h.

Se hicieron en la planta superior de la Biblioteca, habilitándose el fondo de la misma. Se colocaron 90 sillas. Utilizamos como soporte de la charla un documento realizado en Power Point, dónde se explican los fondos, servicios, horarios, etc. de la biblioteca. Realizamos, así mismo, una pequeña demostración del uso y ejemplos de búsquedas en el Opac, tanto en Telnet como en Cisne. Y por último se enseñó la página web de la Biblioteca.



*Vista del fondo de la planta superior.
Puestos de Lectura de la Sección de Revistas*

Es de destacar la gran asistencia a estos cursos por parte de todos los grupos de 1º de la Facultad.

Por último, dentro del apartado de Formación contemplamos las visitas guiadas a la Biblioteca. Cada año aumenta el número e interés de las mismas. Estas se realizan sobre el conjunto de los servicios o sobre alguno en concreto.



*Planta superior. Puestos de Lectura de la
Sección de Periódicos*

Estas visitas se realizan tanto por parte de alumnos de la Facultad, como de la Universidad. También es corriente la petición de visitas por parte de personas ajenas a la misma, bien de centros de bachillerato, asociaciones, etc. Otro factor importante lo representan las visitas de personas extranjeras que vienen a nuestra Universidad.

Los servicios que mayor impacto suelen ofrecer a nuestro visitantes son el de Información Bibliográfica, así como el de Prensa Digitalizada / Microfilm, ya que se trata de los servicios más novedosos de la Biblioteca y con mayores recursos tecnológicos.

PRESTAMO INTERBIBLIOTECARIO

Este servicio se viene ocupando tanto de la localización y petición de libros y artículos que no constan en nuestra Biblioteca, como de atender peticiones externas de nuestros fondos.

Está dirigido a profesores, investigadores y PAS. Las peticiones pueden realizarse:

- Directamente en la biblioteca mediante impreso normalizado
- A través de nuestra cuenta de P.I. bucpiinf@buc.ucm.es
- Mediante nuestra página web a través de Servicios de la Biblioteca, seleccionando la opción Préstamo Interbibliotecario <http://www.ucm.es/BUCM/inf/index.htm>

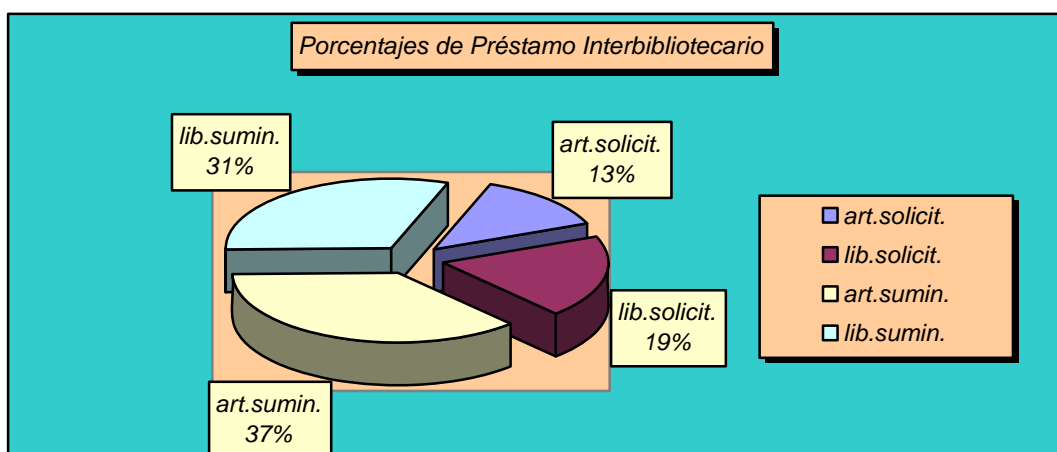
Las cifras que se manejan de préstamo comprenden entradas de peticiones y salidas de solicitudes, tanto en libros como en fotodocumentación.

Se trata de cifras totales, sin distinguir peticionarios españoles o extranjeros, ni demandas internas o externas.

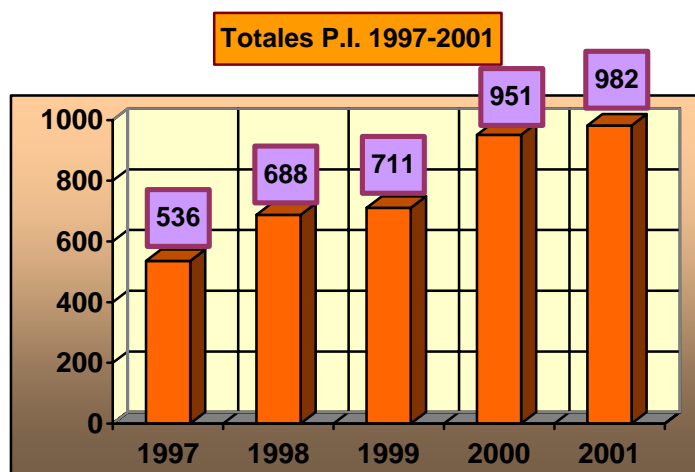
Los datos relativos al presente curso son los que aparecen en el gráfico:

PRESTAMO INTERBIBLIOTECARIO 2001

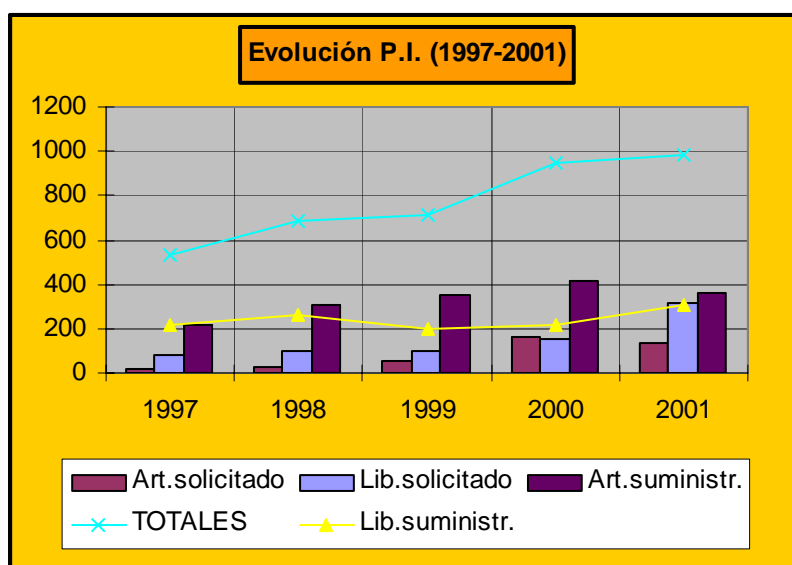
Títulos solicitados	Artículos Libros	162 149
Títulos suministrados	Artículos Libros	416 217
TOTALES		951



Los datos del gráfico por el tipo de préstamo indican la condición de biblioteca suministradora más que peticionaria, así destacan los artículos y libros suministrados a otras bibliotecas, frente a los que hemos solicitado.



La evolución del P.I. a lo largo de estos años ha estado en constante crecimiento tanto las demandas como los suministros. Los datos totales son los que se reflejan en estos gráficos de datos y tendencias.



Como se puede comprobar por los datos del cuadro, aunque nuestra biblioteca suministra más documentos de los que solicita, no obstante este año ha habido un aumento muy significativo de nuestras peticiones al exterior, con lo que la tendencia es clara y cada vez se produce un mayor incremento de número de peticiones al exterior de profesores e investigadores de nuestra Facultad.

PUBLICACIONES

En el 2001 hemos procedido a confeccionar la tercera edición del catálogo de bases de datos, además de incluir todas las bases que tiene nuestra biblioteca, reseña las bases de datos en red de la BUC que se pueden consultar a través de nuestra página web como bases de datos favoritas.

Incluye índice de títulos y de materias, y distribuye las bases en CD-Rom, en línea, y en red a través de Internet.

Se reseñan, por separado, las bases de datos de periódicos como documentación específica de nuestra biblioteca.

Catálogo de bases de datos

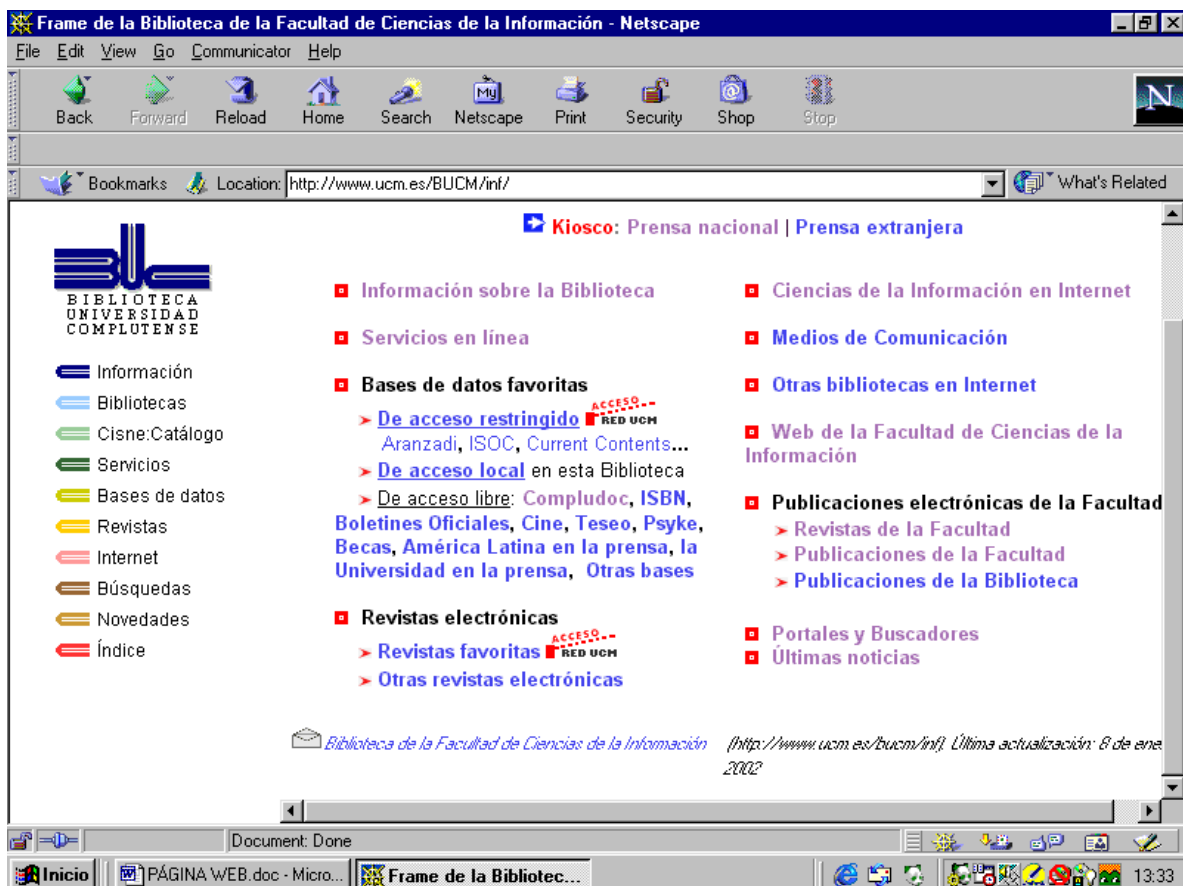


3ª Edición Junio 2001

UNIVERSIDAD COMPLUTENSE DE MADRID
FACULTAD DE CC. INFORMACIÓN
BIBLIOTECA
SERVICIO DE INFORMACIÓN BIBLIOGRÁFICA
Tfnos. 394.22.29/ 09
<http://www.ucm.es/BUKM/inf/index.htm>
Avda.Complutense, s.n.
28040-Madrid

PÁGINA WEB

A lo largo del año 2001 la web de la biblioteca de la Facultad de Ciencias de la Información ha continuado actualizando y mejorando sus contenidos informativos, así como ofreciendo nuevos recursos bibliográficos y documentales.



Entre lo más destacado cabe señalar las mejoras que hemos tenido en los recursos electrónicos comunes a todos los centros y que nos facilitan los Servicios Centrales de la BUC, como son el Catálogo bibliográfico Cisne, las Bases de Datos, las Revistas electrónicas, etc. A continuación vamos a ver cada una de ellas:

En cuanto al **Catálogo bibliográfico Cisne**, la opción de búsqueda de **Publicaciones periódicas** nos informa, junto con los fondos y la ubicación, del "Último Recibido" de cada revista, enlazando con el registro kardex de la publicación, por lo que podemos conocer qué números se han recibido, están atrasados o son esperados.

Universidad Complutense /Catálogo Completo - Microsoft Internet Explorer

Address: http://cisne.sim.ucm.es/search/spi/s?SEARCH=noticias+de+la+comunicacion

REGISTRO ANTERIOR PROXIMO REGISTRO OTRA BÚSQUEDA OTRAS BIBLIOTECAS SUPERVISOR DE NUEVO PREDEFINIR CONT EN MARC GUARDAR REGISTROS

(Historial de búsqueda)

TIT. PUB. PERIÓDICA | noticias de la comunicacion | Ver Catálogo Completo | Bus

Título clave Noticias de la comunicación
Título Noticias de la comunicación
Publicac. Madrid : Noticias de la Comunicación, 1991-
Periodicidad Semanal
Inicio/fin 1991-
ISSN 1130-8842
Clasific. 659.3(05)
 659.3(05)
Materia [Comunicación social -- Publicaciones periódicas](#)

"Acceso al recurso electrónico"
[Acceso al texto completo](#)

Ubicación [CC. Información-Hem.-Rev.](#)
Signatura A 0317
EN BCA Fondos: 1991-01 -
Último Recibido: marzo 2002 no.212

Done | Internet

Inicio | Universid... | Exploring - ... | MEMORIA ... | MEMORIA ... | 13:10

Universidad Complutense /Catálogo Completo - Microsoft Internet Explorer

Address: /snoticias+de+la+comunicacion/snoticias+de+la+comunicacion/1,1,1,B/cC1037130&F=snoticias+de+la+comunicacion&1,0

Título Clave Noticias de la comunicación
Título Noticias de la comunicación
Ubicación CC. Información-Hem.-Rev.
Signatura A 0317
EN BCA Fondos: 1991-01 -
N. Control 11308842

Los Recibidos Actualmente son:

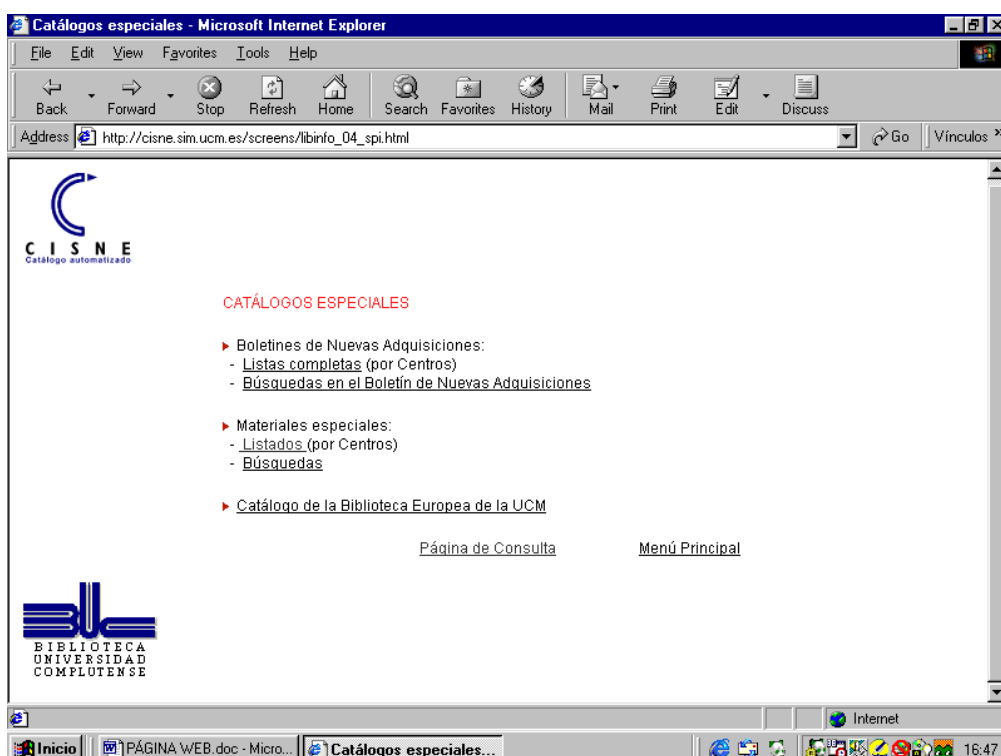
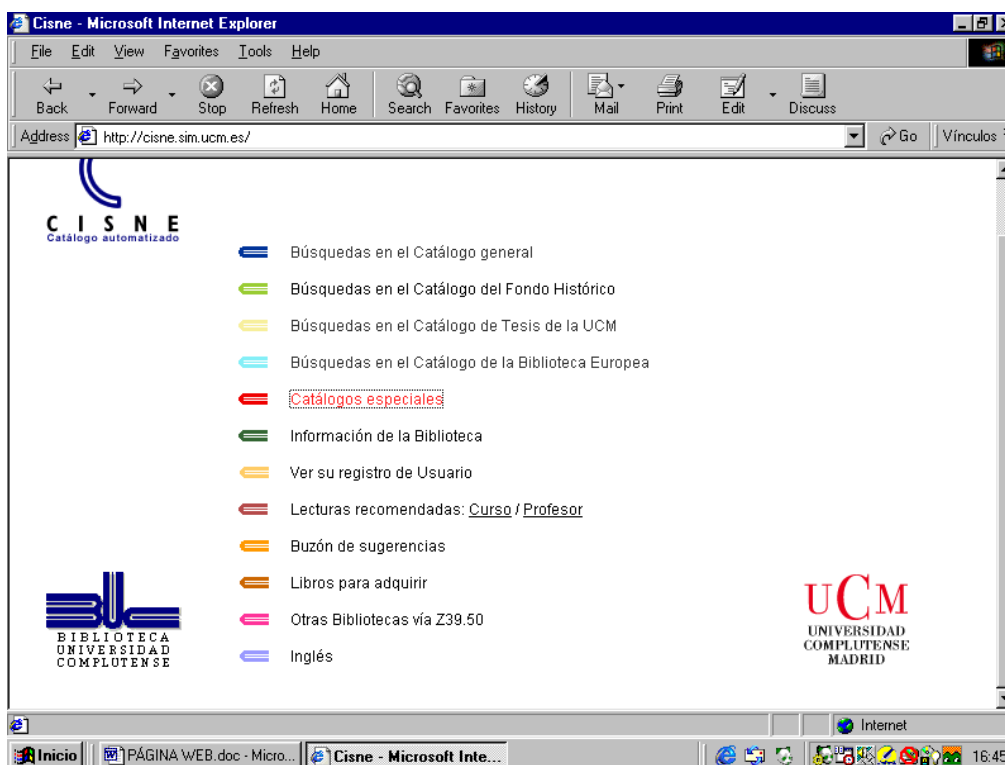
Ene 2002 RECIBIDO en 01-01-02 210	Feb 2002 RECIBIDO en 01-02-02 211	Mar 2002 RECIBIDO en 01-03-02 212	Abr 2002 ATRASADO en 01-04-02 213	May 2002 ESPERADO en 01-05-02 214	Jun 2002 ESPERADO en 01-06-02 215
Jul 2002 - Ago 2002 ESPERADO en 01-07-02 216	Set 2002 ESPERADO en 01-09-02 217	Oct 2002 ESPERADO en 01-10-02 218	Nov 2002 ESPERADO en 01-11-02 219	Dic 2002 ESPERADO en 01-12-02 220	Ene 2003 ESPERADO en 01-01-03 221
Feb 2003 ESPERADO en 01-02-03 222	Mar 2003 ESPERADO en 01-03-03 223	Abr 2003 ESPERADO en 01-04-03 224	May 2003 ESPERADO en 01-05-03 225	Jun 2003 ESPERADO en 01-06-03 226	Jul 2003 - Ago 2003 ESPERADO en 01-07-03 227
Set 2003 ESPERADO en 01-09-03	Oct 2003 ESPERADO en 01-10-03	Nov 2003 ESPERADO en 01-11-03	Dic 2003 ESPERADO en 01-12-03		

Done | Internet

Inicio | Universid... | Exploring - ... | MEMORIA ... | Documento... | 13:26

También se ha puesto en pleno funcionamiento la opción de **Catálogos especiales** mediante la cual podemos obtener información de los materiales especiales existentes en cada biblioteca (microformas, cd-roms, videos, dvds, etc.) a través de:

1. *Listado*: permite hacer la búsqueda por biblioteca
2. *Búsqueda*: permite introducir un término de búsqueda o limitar la búsqueda a un determinado tipo de material y/o biblioteca.



La base de datos **Compludoc** ha tenido los siguientes cambios de presentación y contenidos:

- *Texto completo de la revista*, cuando lo hubiese.
- *Fondos de la revista en Cisne*: enlaza con nuestro catálogo mostrando la ubicación y los fondos existentes en cada biblioteca. Además en los fondos hay un enlace que informa del “último recibido” mediante el cual se entra al fichero kardex en donde vemos si ese número se ha “recibido”, está “atrasado” o es “esperado”.
- *Otros Sumarios* de esta revista en Compludoc.

COMPLUDOC: Base de Datos de Artículos de Revistas - Microsoft Internet Explorer

Address: <http://www.ucm.es/BUCM/compluwets/>

Compludoc

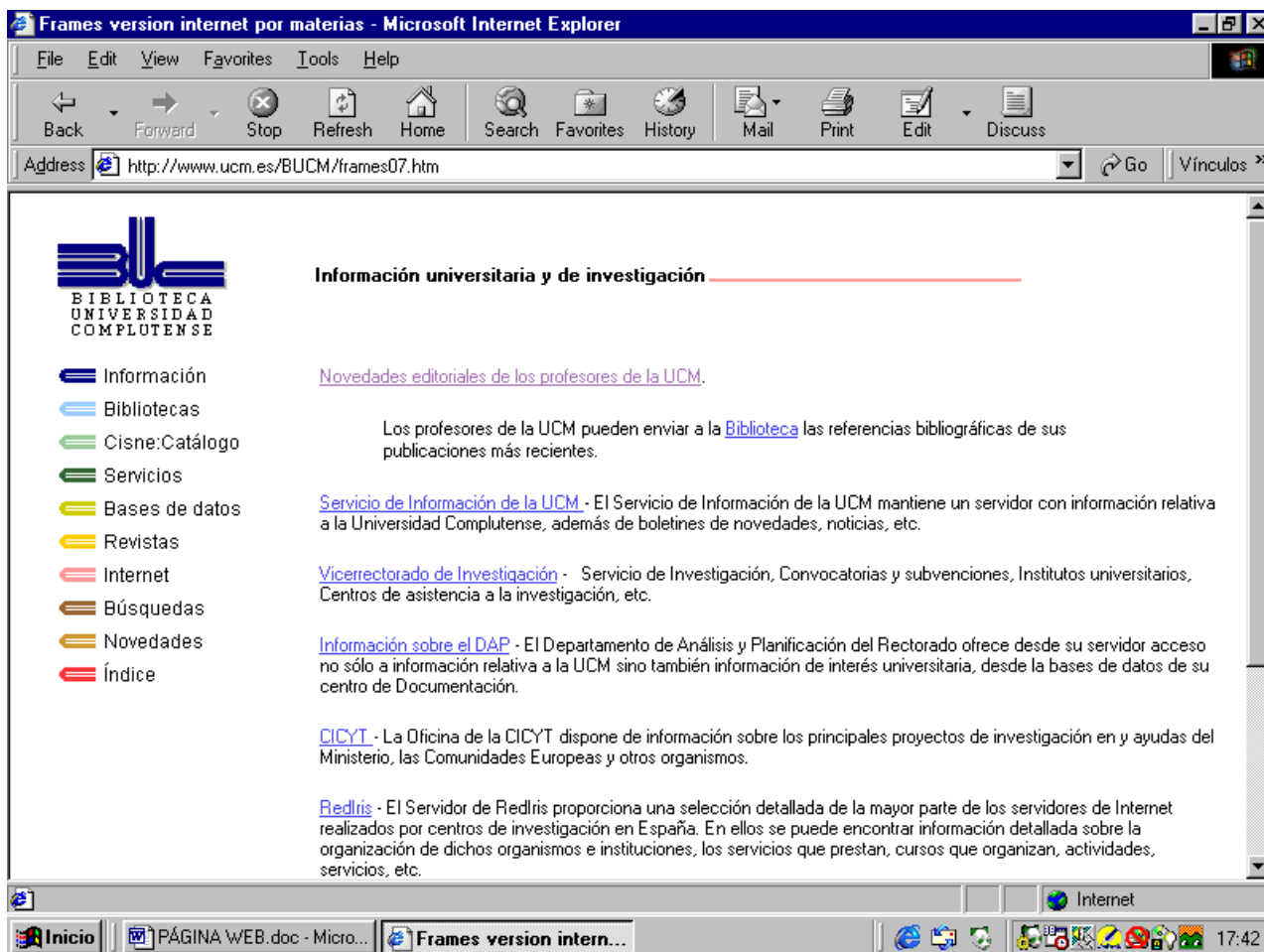
Broadcasting and Cable, 1999 ; 129 (33)

- ▶ [Texto completo de la revista](#)
- ▶ [Fondos de esta revista en CISNE, Catálogo de la Biblioteca de la Universidad Complutense](#)
- ▶ [Otros sumarios de Broadcasting and Cable](#)

Sumario

Título / Autor(es)	Página(s)
Ready, set ... duopoly - TV deals expected to take off following FCC vote approving ownership of two stations per market. /	4-7
FCC sings new duop tune - Historic vote allows ownership of two TVs and TVradio crossownership in a market. /	8
Rosenblum to run Warner - TV New CEO Barry Meyer designates former right-hand man as top TV guy. /	9
AAP poohs-poohs TV for toddlers - Pediatricians urge electronic media-free rooms. /	10-12
USA Digital Radio begins - Field tryouts for IBOC technology are slated for stations in five markets. /	13
Washington Watch /	14-15
Low power yeas and nays - Studies show new FM stations would, or wouldn't, cause unacceptable interference. /	14
This news hound still hunts - Mike Wallace critiques the business he's helped shape, and talks about his best and worst times in pursuit of the next big story. /	16-22

Otra novedad ha sido la de integrar en el servidor web de la BUC una sección denominada **Información universitaria y de investigación** con una entrada para **Novedades editoriales de los profesores de la UCM** cuya finalidad es la de albergar las referencias bibliográficas de las publicaciones más recientes del profesorado de la UCM.



En cuanto a las **revistas electrónicas favoritas** suscritas por la BUC, el número se ha visto incrementado con relación al año 2000, siendo actualmente de interés para los usuarios de Ciencias de la Información los títulos que aparecen a continuación:

Biblioteca de la Facultad de Ciencias de la Información Revistas electrónicas

[American Journal of Sociology](#). Fondos: 2000- Hasta la actualidad

[Archives and Museum Informatics](#). Fondos: 1997-1999

[Aslib Proceedings](#). Fondos: 1998 - Hasta la actualidad
usuario: COMPLUTENSE
clave de acceso: 4jX9qm

[Behaviour and Information Technology](#). Fondos: 1999- Hasta la actualidad

[Campaign](#). Fondos: (1998)-2000

[CBQ - Communication Booknotes Quarterly](#). Fondos: 2000- Hasta la actualidad

[Communication Abstracts](#). Fondos: 1999- Hasta la actualidad

[Communication Research](#). Fondos: 1999- Hasta la actualidad

[Discourse and Society](#). Fondos: 1999- Hasta la actualidad

[Economist, The - International Edition](#)

usuario: adquisiciones@buc.ucm.es

clave de acceso: complutense

Nota: [Acceso alternativo a través de ProQuest](#). Fondos: 1991- Presente

[Education and Information Technologies](#). Fondos: 1998- Hasta la actualidad

[Electronic Library](#). Fondos: 1999- Hasta la actualidad

[European Journal of Communication](#). Fondos: 1999- Hasta la actualidad

[European Journal of International Relations](#). Fondos: 1999- Hasta la actualidad

[European Journal of Women's Studies](#). Fondos: 1999- Hasta la actualidad

[Health Communication](#). Fondos: 2000- Hasta la actualidad

[Historical Journal of Film Radio and Television](#). Fondos: 1999- Hasta la actualidad

[Information and Management](#). Fondos: 2000- Hasta la actualidad

[Information and Organization \(Título anterior: Accounting Management and Information Technologies\)](#). Fondos: 2000- Hasta la actualidad

[Information Processing and Management](#). Fondos: 2000- Hasta la actualidad

[Interlending and Document Supply](#) . Fondos: 1995- Hasta la actualidad

[International Affairs - Oxford](#). Fondos: 1999- Hasta la actualidad

[International Information and Library Review, The](#). Fondos: 2000- Hasta la actualidad

[International Journal of Information Management](#). Fondos: 2000- Hasta la actualidad

[International Journal of Public Opinion Research](#). Fondos: 2000- Hasta la actualidad

[International Journal of Research in Marketing](#). Fondos: 2000- Hasta la actualidad

[Journal of Academic Librarianship](#). Fondos: 2000- Hasta la actualidad

[Journal of Consumer Policy](#). Fondos: 1997- Hasta la actualidad

[Journal of Consumer Psychology](#). Fondos: 2000- Hasta la actualidad

[Journal of Contemporary History](#). Fondos: 1999- Hasta la actualidad

[Journal of Documentation](#). Fondos: 1995- Hasta la actualidad

usuario: COMPLUTENSE

clave de acceso: 4iY9am

[Journal of Librarianship and Information Science](#). Fondos: 2000- Hasta la actualidad

[Journal of Logic, Language and Information](#). Fondos: 1997- Hasta la actualidad

[Journal of Pragmatics](#). Fondos: 2000- Hasta la actualidad

[Journal of the American Society for Information Science](#). Fondos: 1986- 2000

[Language and Communication](#). Fondos: 2000- Hasta la actualidad

[Library and Information Science Research](#). Fondos: 2000- Hasta la actualidad

[Library Collections, Acquisitions and Technical Services](#). Fondos: 2000- Hasta la actualidad

[Library Consortium Management](#). Fondos: 2000- Hasta la actualidad

[Management Communication Quarterly](#). Fondos: 2000- Hasta la actualidad
Nota: [Acceso alternativo a través de ProQuest](#). Fondos: 1996-Presente

[Media Culture and Society](#). Fondos: 1999- Hasta la actualidad

[Media History](#). Fondos: 2000- Hasta la actualidad

[Mémoire de trame: le bimensuel des écrits sur la communication](#)
usuario: UMCswets
clave de acceso: 395dx0io

[Mind Culture and Activity](#). Fondos: 2000- Hasta la actualidad

[Online Information Review](#). Fondos: 1999- Hasta la actualidad

[Profesional de la Información, EI](#). Fondos: 2000

[Program](#). Fondos: 1996- Hasta la actualidad
usuario: COMPLUTENSE
clave de acceso: 4jX9qm

[Psychology and Marketing](#). Fondos: 1997- Hasta la actualidad

[Reading and Writing](#). Fondos: 1997- Hasta la actualidad

[Science Communication](#). Fondos: 1999- Hasta la actualidad

[Speech Communication](#). Fondos: 2000- Hasta la actualidad

[Studies in Conflict and Terrorism](#). Fondos: 1999- Hasta la actualidad

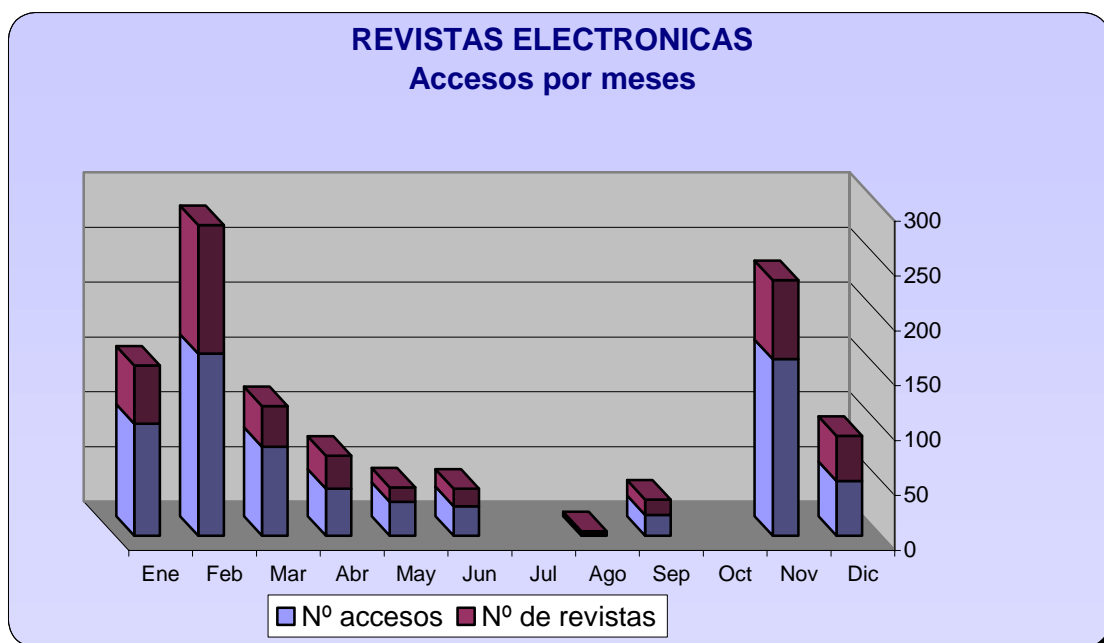
[Times Literary Supplement](#). Fondos: 29/6/99
usuario: editor

[Wireless Personal Communications](#). Fondos: 1997- Hasta la actualidad

[Written Communication](#). Fondos: 1999- Hasta la actualidad

En cuanto al número de **accesos realizados a las revistas electrónicas a texto completo**, durante el año 2001 se han contabilizado 682

accesos y se han realizado 395 consultas a las distintas revistas. La evolución mensual nos indica que los meses de febrero, noviembre y enero fueron los que tuvieron mayor número de accesos y de consultas, no contamos con datos de julio y octubre, tal como se ve en el gráfico siguiente:



	Nº accesos	Nº de revistas
Ene	102	53
Feb	166	117
Mar	81	37
Abr	43	30
May	31	13
Jun	27	16
Jul		
Ago	2	2
Sep	19	14
Oct		
Nov	161	72
Dic	50	41
Total	682	395

A continuación ofrecemos una muestra de los títulos de revistas electrónicas a los que se accedieron desde la Facultad de Ciencias de la Información durante el mes de **febrero**, por ser el periodo que más accesos tuvo.

Relación de las revistas a las que accede cada centro

FACULTAD DE CC. DE LA INFORMACIÓN

Febrero 2001

Título	Nº de accesos
Acta Sociologica	1
Advances in Physiology Education	1
Aggressive Behaviour	1
American Behavioral Scientist	1
American Journal of Community Psychology	6
Annual Review of Biochemistry	1
Aphasiology	1
Applied Cognitive Psychology	2
Applied Measurement in Education	1
Applied Psycholinguistics	1
Applied Psychological Measurement	1
Archives of Sexual Behavior	1
Argumentation	2
Assessment and Evaluation in Higher Education	1
British Journal for the History of Science	1
British Journal for the Philosophy of Science, The	1
British Journal of Clinical Psychology	1
British Journal of Developmental Psychology	1
British Journal of Educational Psychology	1
British Journal of Sociology of Education	1
Cambridge Journal of Education	1
Chronicle of Higher Education, The	1
Cognition and Instruction	1
Communication Research	10
Comparative Education	1
Compare	1
Computers and the Humanities	1
Curriculum Inquiry	1
Discourse and Society	1
Economist, The - International Edition	1
Educational and Psychological Measurement	2
Educational Assessment	2
Educational Philosophy and Theory	2
Educational Policy	1
Educational Psychologist	1
Educational Psychology - Basingstoke	1
Educational Psychology Review	1
Educational Research	1
Educational Studies - Basingstoke	1
Educational Studies in Mathematics	1
European Journal of Communication	4
European Journal of Education	1
European Journal of Social Psychology	1
Gazette-London	2
Gender and Education	1
Harvard Educational Review	1
Higher Education	1
Higher Education in Europe	1
History of Education	1
History of the Human Sciences	1
Human Studies	1
Husserl Studies	1
Instructional Science	1
Interchange. A Quarterly Review of Education	1
Intercultural Education	1

International Affairs – Oxford	1
International Journal of Comparative Labour Law and Industrial Relations	3
International Journal of Philosophical Studies	1
International Journal of Public Opinion Research	7
International Journal of Science Education	1
International Review of Education	1
International Sociology	1
Journal for General Philosophy of Science	1
Journal of Adolescence	1
Journal of Behavioural Decision Making	1
Journal of Chemical Education	1
Journal of Child Language	2
Journal of Curriculum Studies	1
Journal of Education for Teaching	1
Journal of Human Evolution	1
Journal of Intelligent and Robotic Systems	1
Journal of Language and Social Psychology	1
Journal of Latin American Studies	1
Journal of Linguistics	1
Journal of Moral Education	1
Journal of Personnel Evaluation in Education	1
Journal of Philosophy of Education	1
Journal of Teacher Education	1
Journal of the American Society for Information Science	2
Journal of the History of The Behavioral Sciences	1
Language Learning	1
Linguistics	1
Linguistics and Philosophy	1
Management Communication Quarterly	2
Media Culture and Society	7
Medical Teacher	1
Natural Language and Linguistic Theory	1
Natural Language Semantics	1
Online Information Review	1
Organizational Behavior and Human Decision Processes	1
Philosophical Books	1
Philosophy of the Social Sciences	1
Pragmatics and Cognition	1
Profesional de la Información, El	2
Psychology and Marketing	3
Psychology in the Schools	1
Rationality and Society	1
Reading and Writing	2
Research in Higher Education	1
Scandinavian Political Studies	1
School Effectiveness and School Improvement	1
School Leadership and Management	1
School Psychology International	1
Science and Education	1
Science Communication	1
Science Education	1
Social Psychology of Education	5
Social Science Research	1
Social Work Education	1
Sociological Review	1
Studies in Philosophy and Education	1
Support for Learning	1
Teachers College Record	1
Teaching Statistics	1
Written Communication	2

Si comparamos estos datos con el año 2000, podemos decir que aunque ha aumentado el número de consultas a las revistas, todavía sigue siendo bajo el uso de revistas electrónicas a texto completo.

En cuanto a las **bases de datos** accesibles a través del servidor web, el número de ellas también ha aumentado en relación con el año 2000. Durante el 2001 las bases de datos favoritas han sido las siguientes:

Biblioteca de la Facultad de Ciencias de la Información

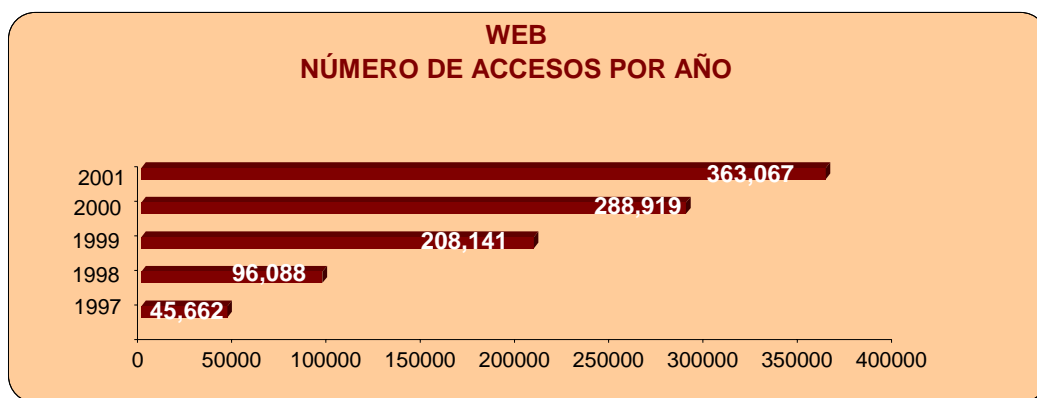
Bases de Datos

- [!\[\]\(cf5be311f7b2821912d8009884508fa2_img.jpg\) ACADEMIC SEARCH ELITE \(EBSCOHOST\)](#)
- [!\[\]\(9804e70d96ff9fe9899b264c06a33cd7_img.jpg\) ARANZADI](#)
- [!\[\]\(4f49380f3d6bce047bc47b2072cc076f_img.jpg\) ARTBIBLIOGRAPHIES MODERN](#)
➤ Vínculo alternativo al [Servidor de la UCM](#). Cobertura: 1974 - 2001
- [!\[\]\(73944fd4f6fb83e4c64013731d1820cc_img.jpg\) BECAS](#)
- [!\[\]\(d8f7165d5a8d1eba426ea452457190e5_img.jpg\) BIBLIOGRAFÍA GENERAL ESPAÑOLA](#)
- [!\[\]\(f608c4821f4fa8f3141b1baf96fa88f9_img.jpg\) BIBLIOGRAFÍA NACIONAL ESPAÑOLA](#)
- [!\[\]\(ecaac2a7ce9fc9f5de2e0b330d2ae13c_img.jpg\) BOE](#)
- [!\[\]\(f9b536c6b3afa5ea31dceef88a94e509_img.jpg\) BOOKFIND COMPACT WORLD EDITION](#)
- [!\[\]\(d6dd49217bf3ceede8ee3a91c4ef7927_img.jpg\) CENSO DE REVISTAS CULTURALES IBEROAMERICANAS](#)
- [!\[\]\(fca66e4dcc57d71aae53b43a17649d9d_img.jpg\) CINDOC: ISOC E ICYT](#)
- [!\[\]\(9ff5120b524da85ef60b4c4679a8f290_img.jpg\) COMPLUDOC](#)
- [!\[\]\(ca0ae29f8fe0e283028131449e4c896b_img.jpg\) COUNTRY REPORTS](#)
- [!\[\]\(32e9a660894b21ce35d98903d3e42ed1_img.jpg\) CURRENT CONTENTS 7 SERIES \(HUMANIDADES, CC. SALUD, CIENCIA Y TECNOL., CC. SOCIALES\)](#)
➤ El acceso a los segmentos de Current Contents correspondientes al año 2000 y actualizaciones de 2001 se hace al Servidor del Consorcio Madroño al que pertenecen las bibliotecas de las Universidades públicas madrileñas y la UNED.
- [!\[\]\(2b092d95e27e1f55a0ba5824db2b423e_img.jpg\) DISSERTATION ABSTRACTS](#)
➤ [Acceso en línea](#) (Referencias de tesis doctorales desde 1861-
- [!\[\]\(ef23dcc3cb5c242bf166752e0a6fe444_img.jpg\) ECONLIT EN RED](#)
- [!\[\]\(a7d5fa75d2011982557d171e50e66558_img.jpg\) EDUCACION SUPERIOR](#)
- [!\[\]\(8a274f4c10b2a2a24342bcec19420b43_img.jpg\) EFEDATA : BANCO DE DATOS](#)
➤ Consulta desde la biblioteca de CC. de la Información. Se necesita contraseña.
- [!\[\]\(3c252f5bbc59306f9c6317de96b95589_img.jpg\) ERIC \(EDUCATIONAL RESOURCES INFORMATION CENTER\).](#)
- [!\[\]\(d1c0d7617df95c44ff8ffe648f2ff187_img.jpg\) FIRSTSEARCH](#)
➤ Es necesaria una contraseña que puede obtener en su biblioteca.

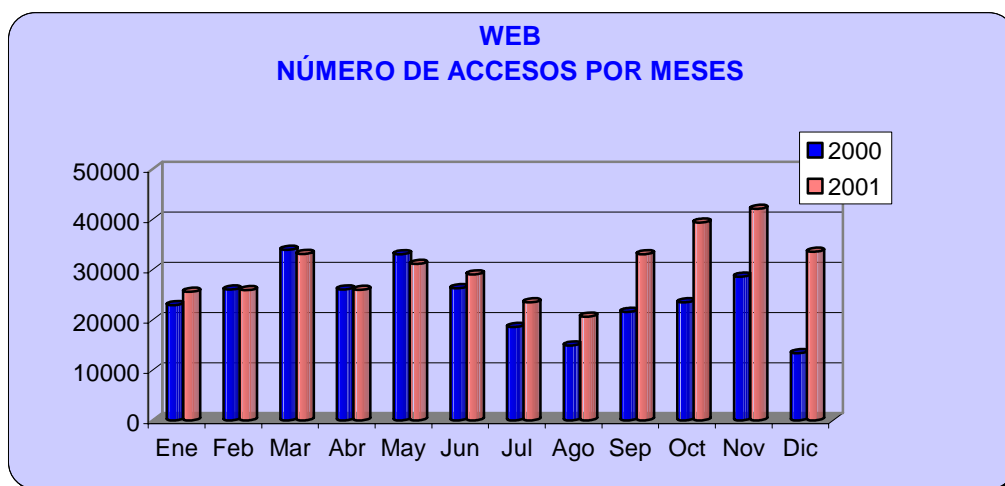
- [FRANCIS](#)
i > La licencia permite 4 usuarios simultáneos.
- [INTERNATIONAL DIRECTORY OF ARTS & MUSEUMS OF THE WORLD](#)
- [ISBN. LIBROS ESPAÑOLES EN VENTA](#)
- [ISSN COMPACT](#)
i > Acceso en línea a ISSN
- [JOURNAL CITATION REPORTS - SOCIAL SCIENCES](#)
i > Factor de impacto de las revistas
- [JURISPRUDENCIA CONSTITUCIONAL](#)
i > usuario: ucmbibliot contraseña: uni006935ver
- [KEESING RECORD OF WORLD EVENTS](#)
- [LIBRARIES AND INFORMATION SCIENCES ABSTRACTS - LISA](#)
- [MLA INTERNATIONAL BIBLIOGRAPHY](#)
- [PSYCINFO](#)
i > La American Psychological Association ha cambiado su producto Psyclit y lo ha sustituido por PsycINFO.
- [PSYCLIT](#)
i > La American Psychological Association ha cambiado su producto Psyclit y lo ha sustituido por PsycINFO.
- [PSYKE](#)
- [PUBLISHER'S INTERNATIONAL ISBN DIRECTORY PLUS](#)
- [REBIUN](#)
i > Acceso en línea a Rebiun
- [SABI. SISTEMA DE ANÁLISIS DE BALANCES IBÉRICOS](#)
- [SIGLE](#)
- [SOCIOLOGICAL ABSTRACTS](#)
- [TESEO. BASE DE DATOS DE TESIS DOCTORALES](#)
- [UNIVERSIDAD EN LA PRENSA, LA](#)
- [WILSON ART INDEX](#)
- [WILSON HUMANITIES INDEX](#)
- [WORLD BIOGRAPHICAL INDEX](#)
- [WORLD GUIDE TO LIBRARIES PLUS](#)

Lamentamos no poder ofrecer el número de consultas efectuadas a las bases de datos, dado que la estadística anual de accesos sólo nos permite conocer datos generales de la BUC, no desglosados por Centros.

A lo largo del año 2001 nuestra **página web** también ha seguido creciendo en número de accesos. Según el programa estadístico que tiene instalado el servidor², el número total de visitas que hemos tenido ha sido de **363.067**. A continuación reflejamos la **evolución anual de consultas** que ha tenido la web de la biblioteca de Ciencias de la Información desde su inicio en 1997.



En cuanto a la **evolución mensual** de los accesos, los datos estadísticos comparativos entre los años 2000 y 2001 muestran el progresivo crecimiento, siendo los meses de mayor número de visitas noviembre, octubre y diciembre mientras que agosto, julio y enero fueron los de menor consultas.



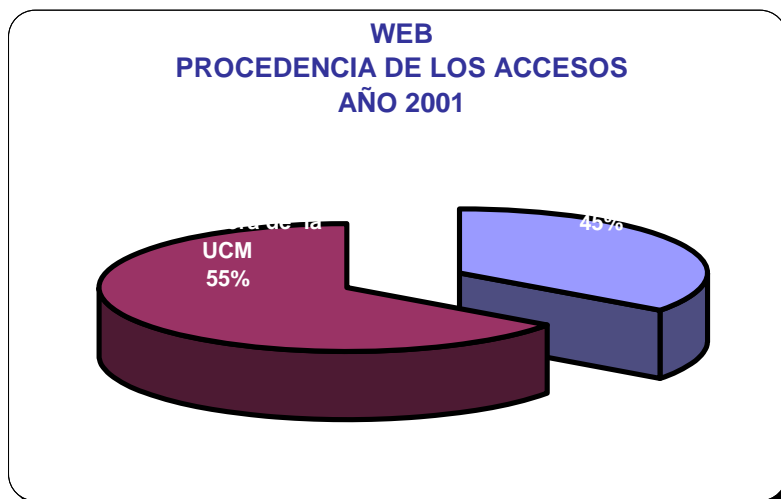
² Sólo recoge 100 páginas como máximo

	Año 2000	Año 2001
Ene	22946	25600
Feb	26026	25903
Mar	33934	33147
Abr	26082	25989
May	33092	31133
Jun	26300	29063
Jul	18567	23474
Ago	14912	20637
Sep	21601	33070
Oct	23498	39377
Nov	28606	42100
Dic	13355	33574
Total	288919	363067

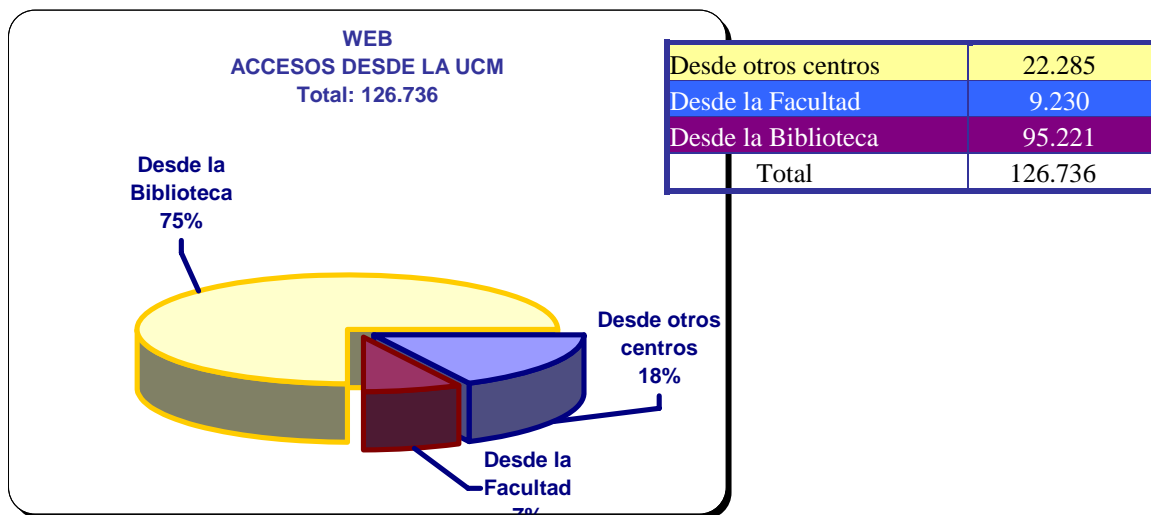
En cuanto a las **páginas más visitadas** que ha tenido la web durante el año 2001, reflejamos sólo las quince primeras, por lo que el resultado ha sido el siguiente:



En relación a la **procedencia de los accesos** en el año 2001 el 45% de los mismos se han realizado desde ordenadores conectados a la red informática de la UCM mientras que el 55% restante fueron desde fuera de la Universidad ³. Si lo comparamos con el año 2000, vemos que estamos en los mismos porcentajes.



Para terminar con las consultas al servidor web, en cuanto a los **accesos desde la UCM**, podemos decir que del total de los 126.736 accesos, el 75% (95.221) fueron realizados desde la Biblioteca de Ciencias de la Información ⁴, mientras que el 18% (22.285) corresponden a las consultas realizadas desde otros centros de la Universidad ⁵ y, finalmente, el 7% (9.230) desde ordenadores pertenecientes a nuestra Facultad ⁶.



³ No se han cuantificado los ordenadores con dominio numérico por desconocer su procedencia.

⁴ Ordenadores con dominio bpcinfx.ccinf.ucm.es

⁵ Ordenadores con dominio xxxx.xxx.ucm.es

⁶ Ordenadores con dominio xxxx.ccinf.ucm.es

PUBLICACIONES Y ACTIVIDADES

La biblioteca cuenta con las siguientes publicaciones impresas:

- Boletín de nuevas adquisiciones bibliográficas (trimestral)
- Boletín de sumarios de revistas (mensual)
- Guía de la biblioteca
- Guía del Servicio de Información bibliográfica
- Guías de uso de las bases de datos en la red novell
- Guía de uso del navegador de la página web
- Hojas informativas de horarios, directorio de personal, periódicos en papel, microfilms y cd-roms.
- Catálogo de bases de datos
- Catálogo de periódicos
- Catálogo de CD-Roms
- Catálogo de Vídeos
- Catálogo de DVDs
- Catálogo de CDs de música

Los servicios centrales de la BUC nos facilitan las siguientes publicaciones que están a disposición de nuestros usuarios:

- Guía de uso del catálogo Cisne (acceso telnet)
- Guía de uso del catálogo Cisne (acceso web)
- Guía de revistas electrónicas
- Guía de bases de datos
- Trípticos de las revistas electrónicas, por áreas, del Consorcio Madroño

Además de las publicaciones de los catálogos citados, también introducidos en la página web de la biblioteca, también intentamos difundir nuestros fondos mediante exposiciones bibliográficas como la realizada en el hall de la Facultad del 23 al 28 de abril sobre libros de publicidad y que exhibía fondos de la biblioteca y de bibliotecas particulares: ***“La Publicidad y los libros:1920-1972”***.

PERSONAL

El personal que atiende los servicios en la biblioteca es el siguiente:

- Dirección: M. Luisa García-Ochoa Roldán
- Subdirección: Manuela Crego Castaño
- Jefe de Información: Paz Gañán Martínez
- Jefe de Proceso: José Chaparro Mateo
- Jefe de Sala: Pedro Palacios Palacios
- Proceso Técnico: Isabel Corullón Paredes y Pedro Serrano Aguilera
- Adquisiciones: Raquel Gañán

- Servicio de microfilm: Blanca Cruz Aguirre y Francisco San Antonio
- Servicio de préstamo en sala: Soledad Lozar de Grado, María Mateos Hurtado, José María Serrano Carvajal y Belén Gervás LLorca
- Hemeroteca de Periódicos: Antonio Ibáñez Larrauri y José Manuel Andrés Bajo
- Hemeroteca de Revistas: Inés Caballero Godoy, Javier Calleja Blanca y Ana Castro Yangüela
- Administrativo: Asunción Equiza

Además, cuatro becarios, apoyan en los trabajos auxiliares.

El organigrama de la Biblioteca queda reflejado en el siguiente gráfico:



La **Comisión de la biblioteca** de la Facultad se reunió tres veces durante el año para tratar los temas más importantes y para decidir nuevas adquisiciones. En la reunión del 6 de junio tomó posesión como Presidente de la Comisión el Profesor D. José López Yepes, por delegación del Decano. Además, el 14 de Septiembre se reunió la **Comisión de la Biblioteca de la Universidad**, que aunque creada en los Estatutos nunca se había llegado a reunir.

PLANES A CORTO Y MEDIO PLAZO

A corto plazo está el proyecto, ya apuntado en la memoria del año pasado, de ampliar los espacios de la Biblioteca que permita la instalación de una sala de investigadores y la de emplazar el servicio de préstamo, de información y reprografía fuera de la Sala de lectura. Conseguiríamos una sala silenciosa y más espaciosa.

Junio de 2002