



FACULTAD DE CIENCIAS  
DE LA INFORMACIÓN

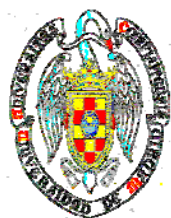


# MEMORIA ANUAL 2000

UCM

## SUMARIO

<b>INTRODUCCIÓN.....</b>	<b>2</b>
<b>PRESUPUESTO.....</b>	<b>3</b>
<b>EQUIPAMIENTO E INSTALACIONES .....</b>	<b>4</b>
<b>FONDOS BIBLIOGRÁFICOS Y ADQUISICIONES .....</b>	<b>4</b>
<b>SERVICIOS</b>	
<b>Préstamo .....</b>	<b>6</b>
<b>Prensa Digital / Microfilm .....</b>	<b>9</b>
<b>Información Bibliográfica y Referencia .....</b>	<b>14</b>
<b>Formación de usuarios .....</b>	<b>20</b>
<b>Préstamo Interbibliotecario .....</b>	<b>21</b>
<b>Página Web .....</b>	<b>22</b>
<b>PUBLICACIONES Y ACTIVIDADES .....</b>	<b>34</b>
<b>PERSONAL .....</b>	<b>34</b>
<b>PROYECTOS .....</b>	<b>35</b>



# MEMORIA ANUAL DE LA BIBLIOTECA DE LA FACULTAD DE CIENCIAS DE LA INFORMACIÓN AÑO 2000

---

En el ámbito de la Facultad continúan las **mejoras en infraestructura**, se ha pintado la biblioteca durante el verano, se ha instalado un nuevo mostrador de préstamo, se ha construido un pequeño cuarto de baño para el personal de la biblioteca y se han realizado las gestiones pertinentes para amueblar la biblioteca en el verano de 2001.

Además, han comenzado el nuevo edificio anejo a la Facultad, que ampliará las instalaciones de la Facultad.

Por otro lado, se ha hecho un **estudio de evaluación** de la Facultad. Tanto el informe del Comité externo como el del interno son coincidentes en sus conclusiones. La biblioteca es uno de los servicios más valorados dentro de la Facultad. Se la define, dentro de los puntos fuertes, como una biblioteca que ha dejado su imagen tradicional y es calificada con la máxima puntuación por los estudiantes de las tres Licenciaturas. Como punto débil se apunta la necesidad de aumentar su espacio.

A principios de año se ha desmantelado el **laboratorio de microfilm**. Todas las microformas del archivo de seguridad en sales de plata, pertenecientes a publicaciones antiguas, han sido enviadas con un inventario a la Biblioteca Histórica.

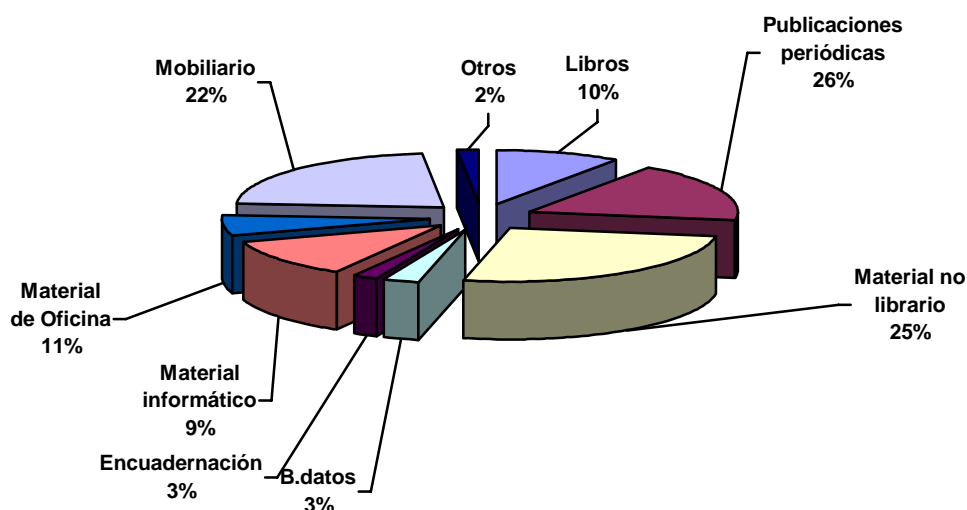
En un marco más amplio tenemos que decir que ha accedido a la Dirección de la Biblioteca de la Universidad D. Javier de Jorge García-Reyes por cese de la anterior directora Dña. Marta Torres Santo Domingo.

## **PRESUPUESTO**

El presupuesto de la Biblioteca en 2000 fue de **42.901.439** pesetas, repartido de la forma siguiente:

<b>PARTIDA</b>	<b>PESETAS</b>
<b>LIBROS</b>	<b>4.172.864</b>
<b>PUBLICACIONES PERIÓDICAS</b>	<b>7.575.390</b>
<b>MATERIAL NO LIBRARIO</b>	<b>11.205.363</b>
<b>BASES DE DATOS</b>	<b>1.178.397</b>
<b>ENCUADERNACIÓN</b>	<b>852.183</b>
<b>MATERIAL INFORMÁTICO</b>	<b>5.095.404</b>
<b>MATERIAL DE OFICINA</b>	<b>2.599.872</b>
<b>MOBILIARIO E INFRAESTRUCTURA</b>	<b>9.450.068</b>
<b>VARIOS</b>	<b>771.898</b>
<b>TOTAL</b>	<b>42.901.439</b>

## PRESUPUESTO 2000



Los Departamentos han adquirido 427 libros con cargo a ayudas a la investigación con un presupuesto total de 1. 434.096 pesetas.

Dentro del concepto "Material no librario" hemos contabilizado la partida especial de 11.000.000 de pesetas que paga la Universidad con el fin de digitalizar la prensa diaria.

En cuanto a la partida referente al mobiliario y con el fin de proceder al amueblamiento de la biblioteca en el verano de 2001, se han retenido 7.000.000 de pesetas a cuenta.

## EQUIPAMIENTO E INSTALACIONES

La biblioteca sigue intentando mejorar sus infraestructuras. En el año 2000 se ha instalado el aire acondicionado y pintado la sala de lectura. A corto plazo tiene previsto amueblar la sala y a largo plazo la ampliación de sus espacios cuando finalice la construcción del nuevo edificio.

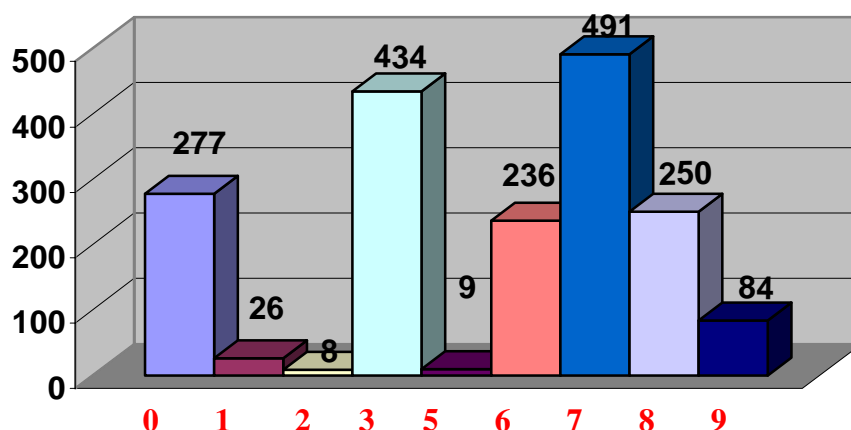
En cuanto al material informático, se han adquirido los equipos necesarios para la instalación del nuevo sistema de gestión Millenium/Cisne, aunque por el momento no se han puesto todos en funcionamiento a la espera de que finalice el cableado de la Facultad.

## FONDOS BIBLIOGRÁFICOS Y ADQUISICIONES

En lo relativo a **libros**, se han comprado **1.853 ejemplares**, 356 menos que en el año anterior, ésto es debido a que el gasto en monografías ha sido de 3 millones de pesetas menos al no contar con el presupuesto que se venía recibiendo desde los servicios centrales. También han disminuido los libros que han ingresado por donación y canje, 703 (unos 100 ejemplares menos que en 1999). El **volumen total** de libros que tiene la biblioteca es de **66.307**, de los que en libre acceso tenemos más de 28.000.

A continuación mostramos un gráfico con las adquisiciones habidas desglosadas por materias, según la CDU:

### ADQUISICIONES 2000



- 0. Generalidades.Documentación.Bibliografías.Teoría de la Información.Periódicos.Prensa
- 1. Filosofía. Psicología. Metodología de las Ciencias
- 2. Religión. Teología
- 3. Ciencias Sociales.Política.Economía.Derecho. Medios de Comunicación
- 5. Ciencias Puras. Naturaleza
- 6. Ciencias Aplicadas. Telecomunicaciones. Publicidad
- 7. Imagen. Diseño. Cine. Fotografía. Música. Deporte. Arte
- 8. Lingüística. Filología. Literatura
- 9. Historia. Geografía. Biografías

El presupuesto dedicado a **publicaciones periódicas** ha sido de 7.575.390 pesetas, lo que ha supuesto un aumento de más de 300.000 pesetas con respecto al anterior ejercicio. Sin embargo, el número de publicaciones que se suscriben ha descendido en 33 títulos. Actualmente el número de suscripciones abiertas es de 604, de las cuales 257 se adquieren por compra y las 347 restantes por donativo y canje. El total de títulos existentes en la colección es similar al del año anterior, con tres nuevos títulos que hacen un total de 1066.

Con respecto a **vídeos** se han adquirido 51 títulos nuevos. El total de títulos de vídeo a fin de 2000 es de 317 títulos.

No se ha reflejado un aumento de fondos en **disquete** ni en **material fonográfico**. En **microformas** han ingresado 24 nuevos títulos por canje y donativo.

En soporte **Cd-Rom** se han adquirido 219 títulos nuevos de los cuales 61 pertenecen a cabeceras de diarios que se han comenzado a digitalizar. El número total de títulos es de 579.

La recién iniciada colección en **DVD** asciende a 49 títulos que en su mayor parte son películas de creación.

## SERVICIOS

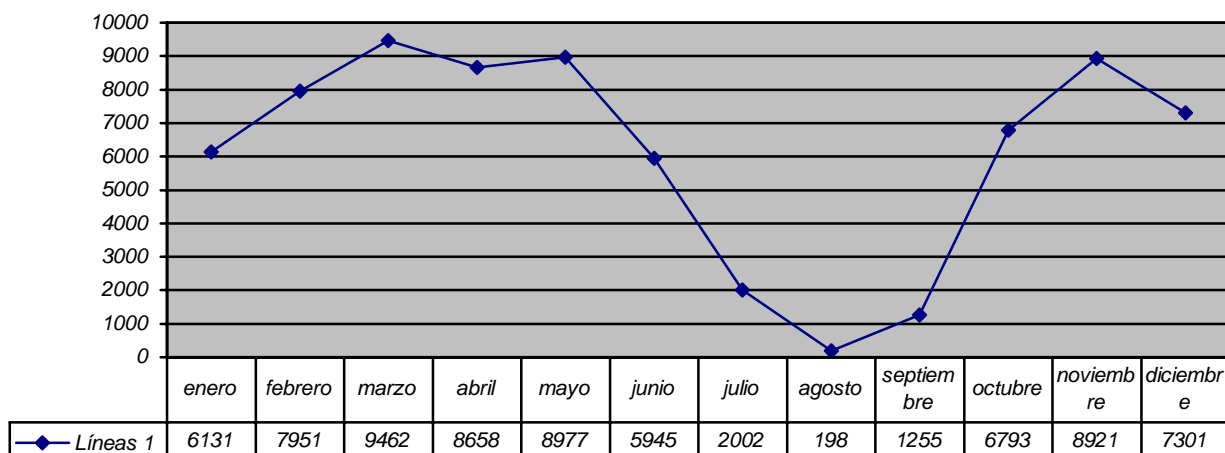
Se ha procedido un año más a realizar un expurgo al depósito de los libros menos consultados en libre acceso en la **sala de lectura**.

### SERVICIO DE PRÉSTAMO

Se han realizado **73.594 transacciones automatizadas** a las que hay que añadir las que se hacen de forma manual en revistas, videoteca y microfilm. En relación con 1999 se han realizado 9.000 préstamos automatizados menos, quizá debido al cierre de la biblioteca para pintarla, hacer catas en los muros para comprobar su estado y por limpieza.

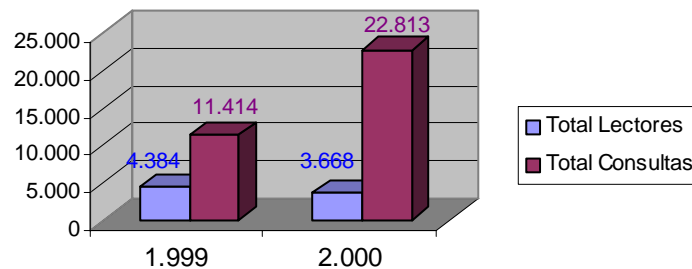
En este punto debemos hacer constar que en septiembre pasó a funcionar el nuevo módulo de circulación Cisne/millennium.

### PRÉSTAMOS 2000



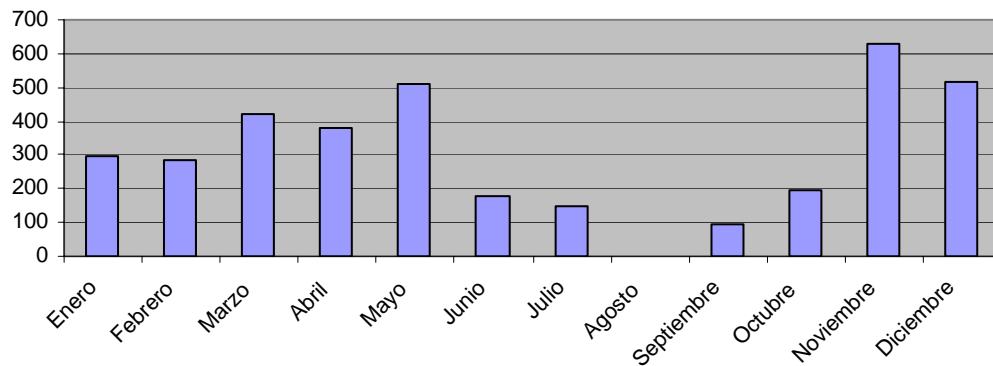
La consulta a nuestra **hemeroteca** se ha visto incrementada tanto en revistas como en periódicos comparado con el año 1999. En cuanto al préstamo interno de revistas, ha aumentado el número de consultas con respecto al año anterior, así hemos pasado de **11.414 consultas en 1999** a **22.813 en 2000**; sin embargo el número de usuarios ha descendido, de **4.384 prestatarios habidos en 1999** se ha pasado a **3.668 en 2000**, tal como queda reflejado en el gráfico siguiente:

### EVOLUCIÓN ANUAL DE REVISTAS



En cuanto a la evolución mensual durante 2000, los meses de mayor número de préstamos de revistas han sido Mayo, Noviembre y Diciembre, como se muestra a continuación:

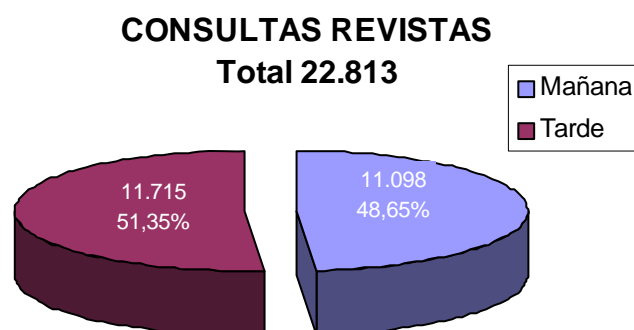
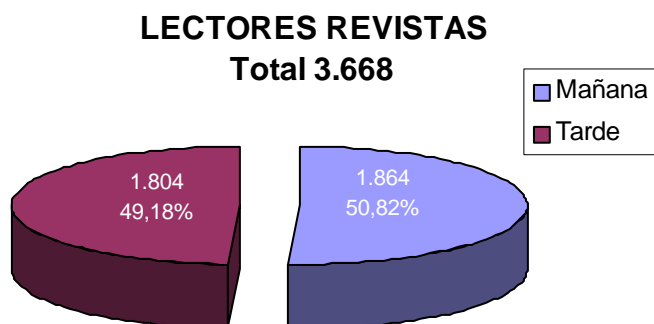
### USUARIOS DE REVISTAS Evolución mensual año 2000





	Nº LECTORES	Nº CONSULTAS
Enero	297	1.340
Febrero	286	1.260
Marzo	424	1.925
Abril	381	1.612
Mayo	509	2.951
Junio	179	533
Julio	151	873
Agosto	0	0
Septiembre	94	433
Octubre	198	1.433
Noviembre	631	4.822
Diciembre	518	5.631
<b>TOTAL</b>	<b>3.668</b>	<b>22.813</b>

Durante el año 2000 los usuarios que utilizaron por la **mañana** el servicio de préstamo interno de revistas fueron **1.864 lectores**, los cuales consultaron un total de **11.098 revistas**. Por la tarde acudieron **1.804 usuarios**, que consultaron un total de **11.715 revistas**, tal como queda reflejado en el siguiente gráfico:



## Servicio de Prensa Digital/Microfilm

A partir del 1 de enero de 2000, comenzamos a digitalizar nuestros periódicos, abandonando así la microfilmación de los mismos, que veníamos realizando desde los años 80.

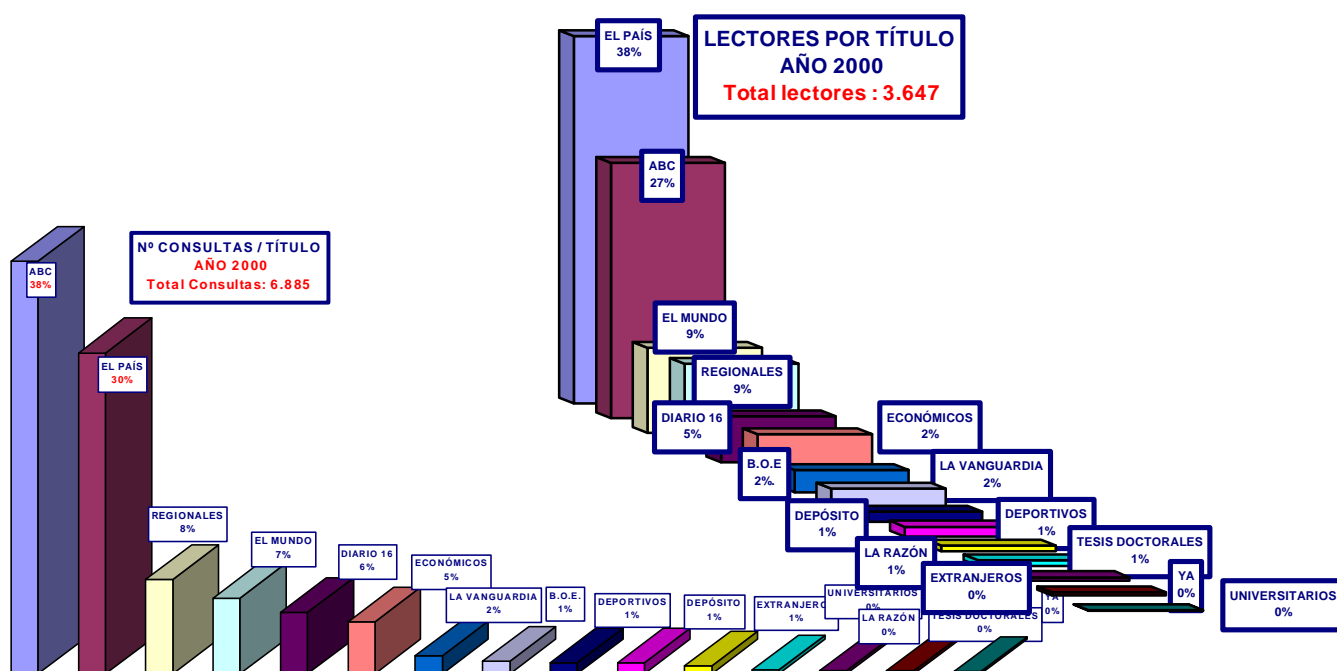
Sólo dos periódicos continúan recibéndose en microfilm. Se trata de dos diarios extranjeros: Le Monde y Frankfurter Allgemeine, ya que hemos decidido mantener la suscripción que teníamos en este soporte. Así pues, cualquier fecha posterior al 31 de diciembre de 1999, de cualquiera de los demás periódicos que conservamos en nuestra colección, se podrá consultar en soporte CD-ROM.

Por este motivo, hemos pasado a denominar el Servicio de Microfilm, como "**Servicio de Prensa Digital/ Microfilm**".

Asimismo, en septiembre de 2000 se decidió adquirir la 1ª parte del **ABC Histórico Digital**, que el propio periódico saca a la venta en CD ROM. Se han adquirido en total 253 CDs, desde el primer número publicado por ABC, en enero de 1903, hasta enero de 1957.

La incorporación del ABC Histórico Digital ha tenido una magnífica acogida, ya que el nuevo soporte ha facilitado enormemente su consulta. Este hecho se refleja en los datos del estudio de uso del Servicio.

Como puede apreciarse en los Gráficos , si bien el número de lectores de ABC sigue siendo menor que en el caso de El País, sin embargo, el número de consultas realizadas por éstos supera este año, por primera vez, al número de consultas realizadas por los lectores de El País.



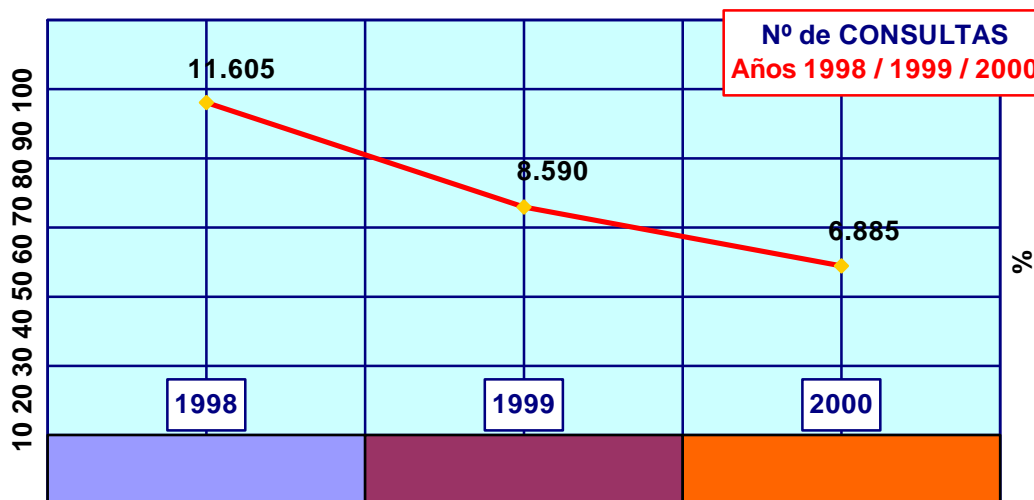
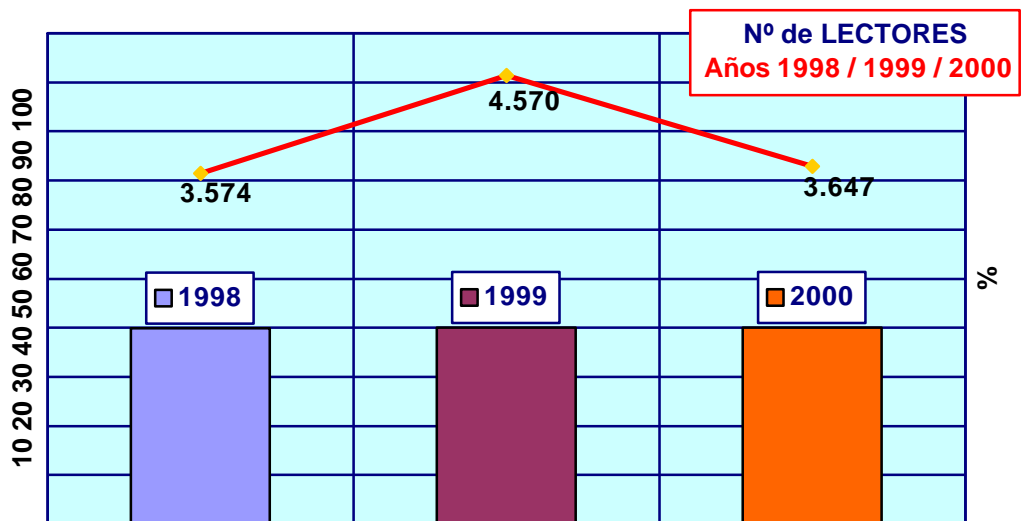
El estudio de uso del Servicio de Prensa Digital/Microfilm durante el año **2000**, refleja que un total de **3.647 lectores realizaron 6.885 consultas**.

Estas cifras suponen un descenso de un **20,19%** de lectores con respecto al año anterior, si bien, con respecto a 1998, se ha producido un aumento de un **2%**.

El descenso en el número de lectores ha dado lugar a su vez a una reducción del número de consultas. A lo largo del año **2000** se han realizado en concreto un **19,84%** menos que en **1999**.

Con respecto al año **1998**, los datos registrados revelan un descenso del **68,6%** en el número de consultas. Si bien, como ya indicábamos en la Memoria anual de 1999, esta cifra aparecía distorsionada por un mal uso del nuevo sistema de consulta, que incrementó el número de papeletas mal cumplimentadas. Por lo que podemos considerar, que el descenso con respecto a 1998 haya sido algo menor.

Las reproducciones en papel han ido parejas a este descenso de las consultas. Realizándose en **2000**, **2.033** consultas menos ( **12,6%** ) que en **1999**, y **5.626** menos ( **39,9%** ) que en **1998**.



Como reflejan los datos estadísticos, los títulos más consultados a lo largo de este año han sido los siguientes:

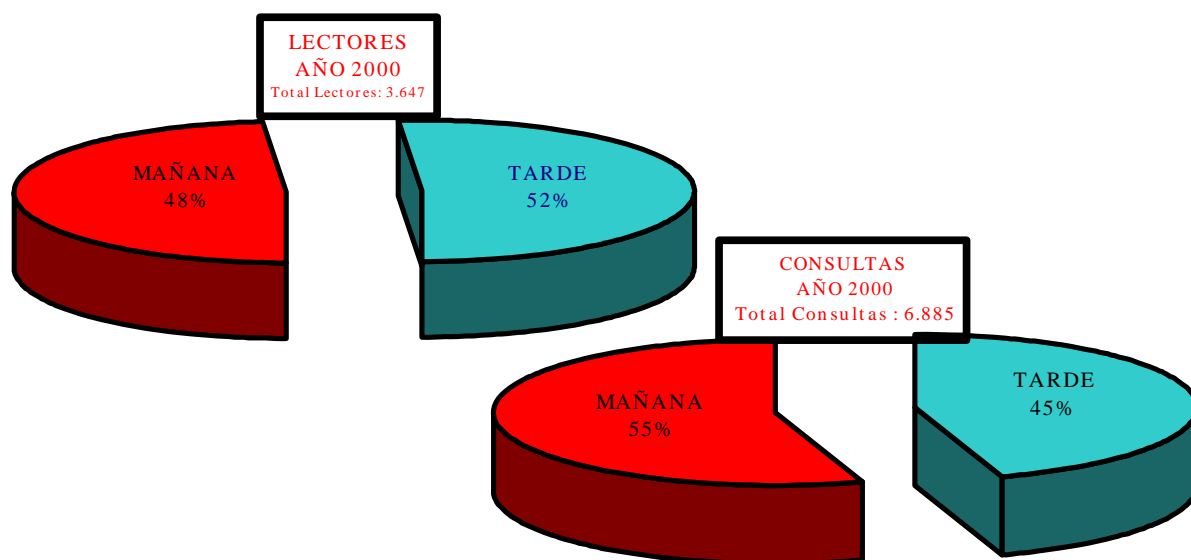
**ABC:** con **907** lectores ( **27%** ),  
que han realizado **2.607** consultas ( **38%** ).

**EL PAÍS:** con **1.303** lectores ( **38%** ),  
que han realizado **2.029** consultas ( **30%** ).

**REGIONALES:** con **298** lectores ( **9%** ),  
que han realizado **564** consultas ( **8%** ).

**EL MUNDO:** con **303** lectores ( **9%** ),  
que han realizado **479** consultas ( **7%** ).

Por otra parte, en cuanto a la distribución de lectores en las dos jornadas, de *mañana y de tarde*, el recuento refleja un total de **1.768** lectores por la mañana, que realizaron **3.786** consultas, y **1879** lectores por la tarde, que realizaron **3.099** consultas.

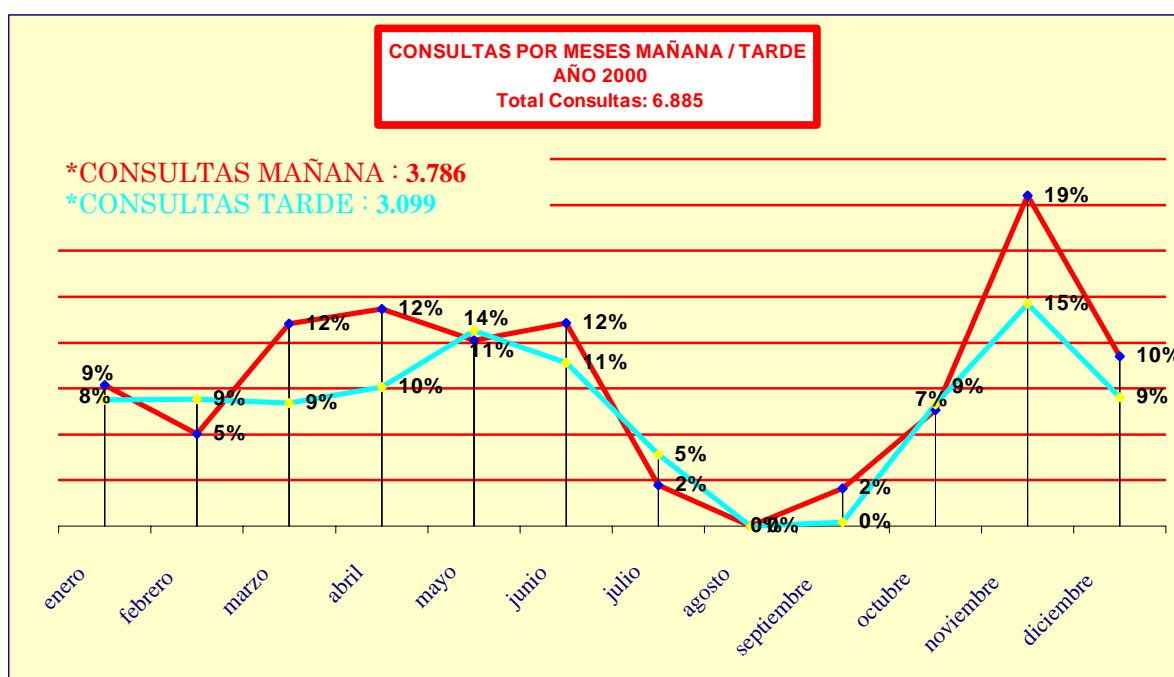


En total, **6.885** consultas, de las que se han reproducido **14.093** copias en papel. Para el abono de estas reproducciones se ha acometido este año un *nuevo sistema de pago*.

A partir del 1 de febrero de 2000, se abandona el pago en metálico que venía realizándose en el propio Servicio, y cuya continuidad se había hecho inviable. Comienza entonces a realizarse el abono de las reproducciones, mediante un impreso de autoliquidación que los usuarios han de cumplimentar en la entidad bancaria ( BCH ) situada junto a la Facultad de Ciencias de la Información, en la que habitualmente abonan las tasas y demás gastos académicos.

A fin de facilitar a nuestros usuarios este requisito, les ofrecemos la posibilidad de, o bien pagar bloques de 20 reproducciones, de las que se les va descontando las que van haciendo a lo largo del curso. O bien abrir una carpeta a su nombre, en la que se van almacenando las reproducciones que va requiriendo su trabajo, al término del cual se abonan todas juntas.

La distribución de las consultas a lo largo del año responde claramente a las pautas del calendario escolar, como se puede apreciar en el Gráfico:



Obviamente, el cambio de soporte de nuestros fondos ha traído consigo una reestructuración de los equipamientos. Desde el 1 de enero de 2000 nuestra colección está creciendo en soporte CD-ROM, mientras que su crecimiento en soporte Microfilm ha quedado reducida a los dos diarios extranjeros de los que hacíamos mención al principio.

Ante esta nueva situación, se decidió una reestructuración de los equipamientos del Servicio de la siguiente manera: por una parte, la incorporación de tres ordenadores Pentium II de 64 MB de RAM y tres impresoras Láser en blanco y negro.

En segundo lugar y, tanto por motivos de uso como de espacio, decidimos reducir el número de aparatos-lectores de Microfilm que manteníamos en el Servicio con poco o nulo rendimiento.

Así pues, a principios de año se bajaron al depósito tres aparatos-lectores de Microfilm. En la sala se mantuvieron otros seis aparatos "sólo-lectores", más tres "lectores-reproductores".

Por supuesto, los equipos más utilizados son aquellos que permiten al usuario obtener una copia, de manera que los seis "sólo-lectores" que se conservan en el Servicio son los que tienen un menor rendimiento, pues sólo permiten la búsqueda y localización de información, pero no su reproducción.

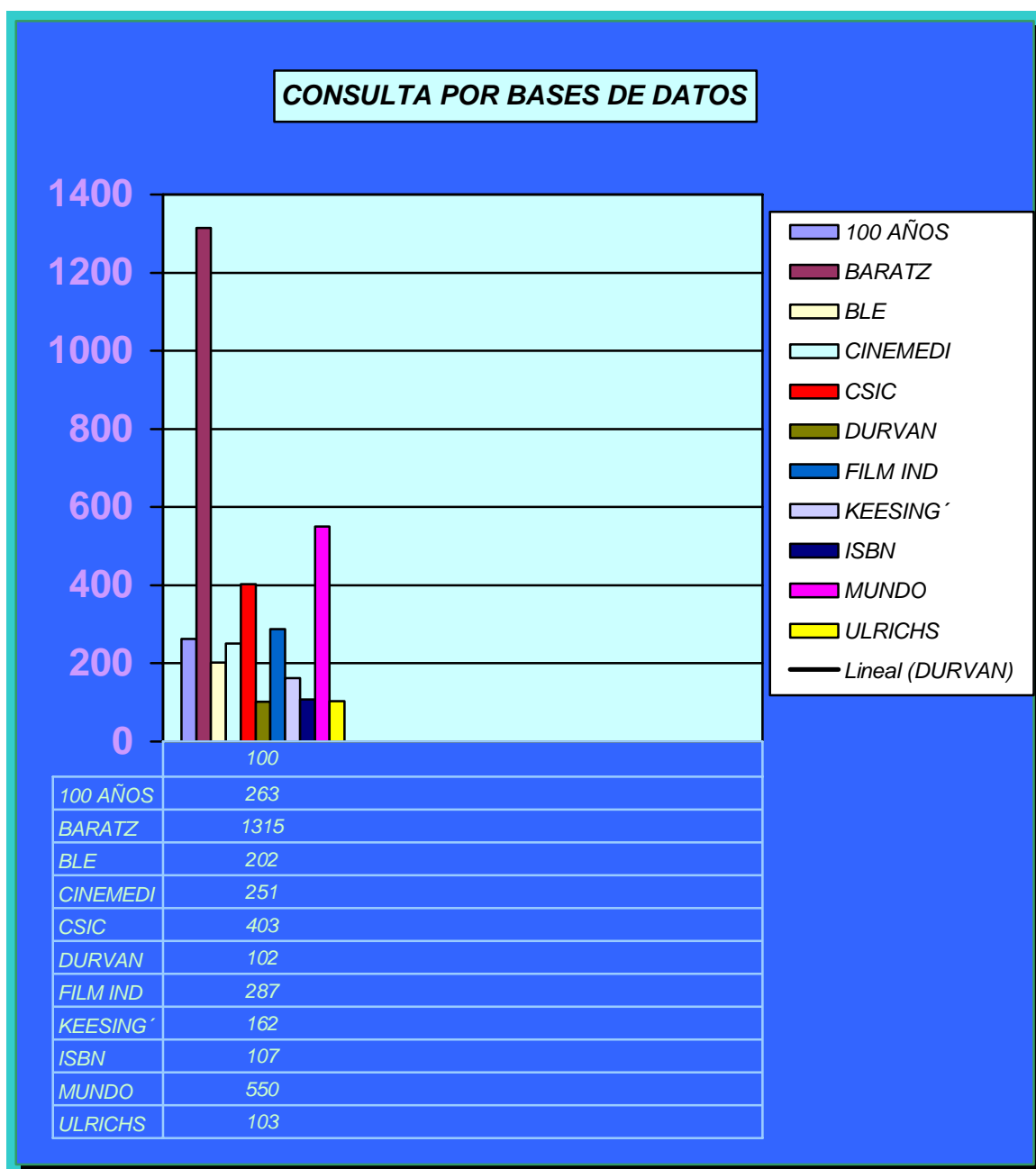
El nuevo soporte en CD-ROM no permite la recuperación de la información por palabra clave, sino sólo la búsqueda cronológica, ya que los periódicos son "escaneados", sin que se les aplique ningún software de búsqueda.

No obstante, la consulta de nuestros fondos en ordenador resulta mucho más familiar y dinámica para el usuario, y su reproducción en papel mucho menos trabajosa y de mayor calidad, lo que ha repercutido en el Servicio, agilizando enormemente su funcionamiento.

## SERVICIO DE INFORMACIÓN BIBLIOGRÁFICA

Ha venido ofreciendo sus servicios durante 2000, a través de los distintos accesos de que dispone:

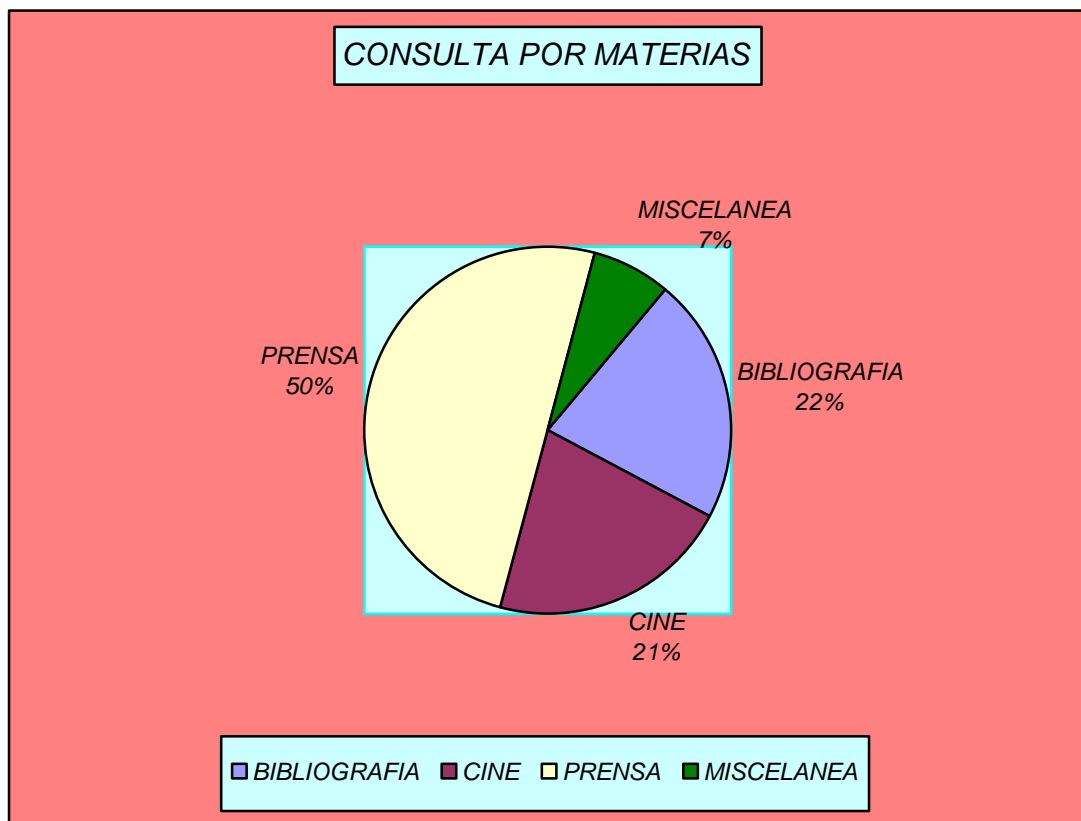
6 ordenadores para consulta a bases de datos en Red Novell, a la que acceden nuestros usuarios de forma directa tras ser dados de alta . Se dispone de guías de uso elaboradas por el servicio.



Las bases de datos que tenemos instaladas en la red cubren las materias más específicas de la Facultad, así por ejemplo, tenemos distintas bases de prensa, cine y bibliografía fundamentalmente.

Presentamos los porcentajes de las materias más consultadas, dónde se puede observar que las bases de datos correspondientes a prensa son, sin duda alguna, las que más se consultan.

Si cotejamos el cuadro anterior, vemos que Baratz y el Mundo han sido las que han tenido un mayor número de accesos, seguido por la del CSIC y las bases de cine.

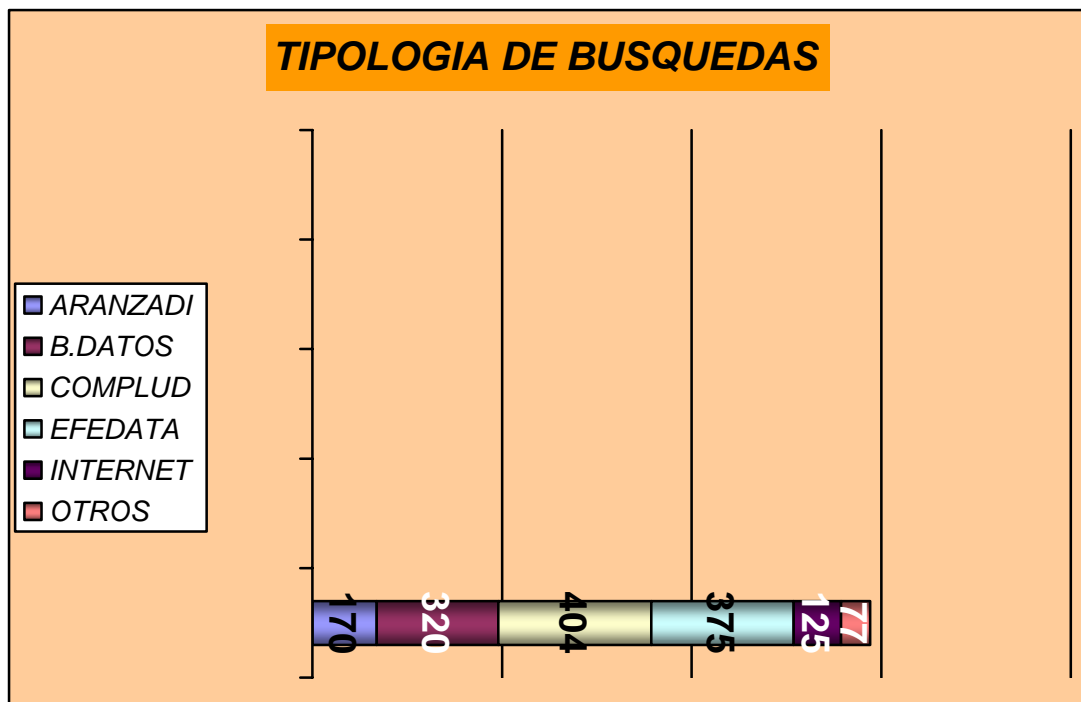


Para acceder a estas consultas, previamente al alumno se le da de alta en una base de datos de usuarios, dónde tomamos nota de los datos personales, así como de la Facultad, curso, rama, etc.



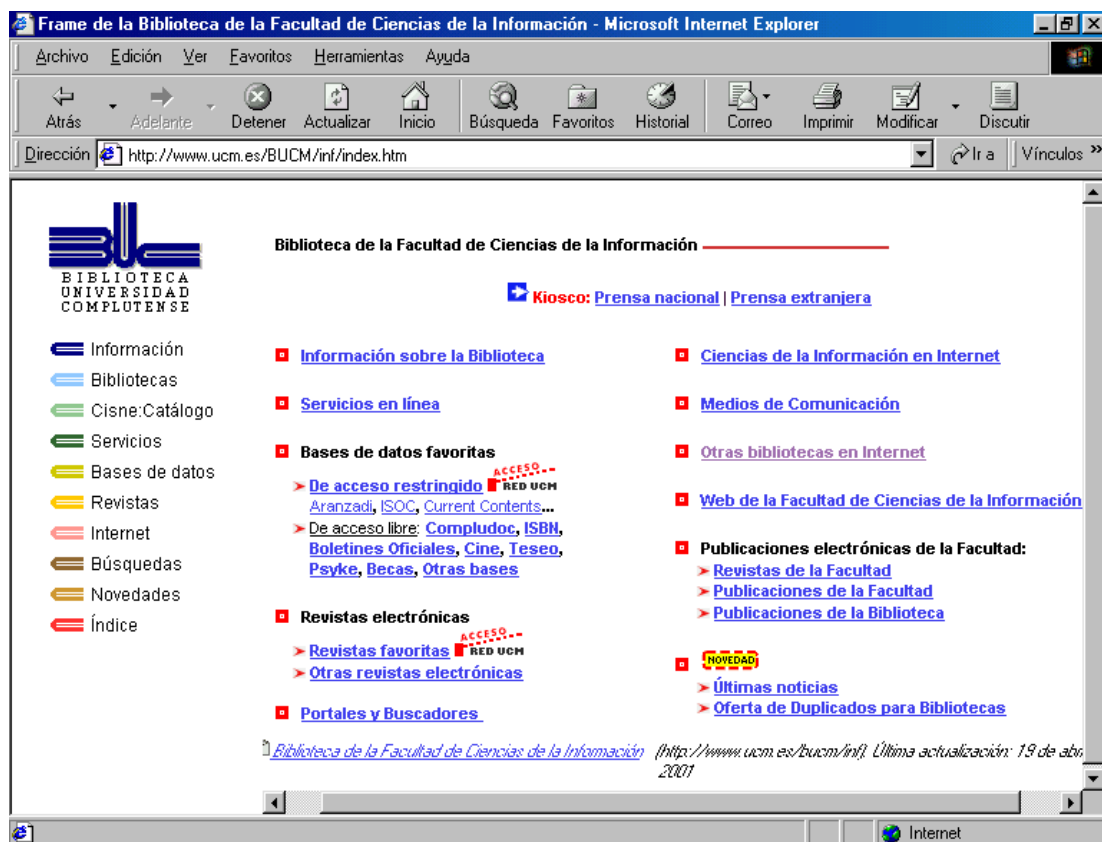
2 ordenadores para la consulta asistida por personal técnico del Servicio de I.B., tanto de Bases de datos en red, en monopuesto, así como búsquedas en Internet. Se han valorado las consultas más habituales, que corresponden a bases de datos como Aranzadi, Compludoc, Isoc, Efedata, etc., así como acceso y recuperación de información a través de páginas web en Internet.

El acceso directo a Internet por parte de nuestros usuarios, a través de los 8 equipos que tenemos disponibles y la utilización de las bases de datos en red de la BUC, ha redundado en la disminución de las búsquedas asistida, mientras que las búsquedas directas han aumentado considerablemente.



No obstante, el Servicio de I.B. a través de estos puestos proporciona una información más especializada y personalizada. Las consultas se realizan mediante petición en impreso normalizado y en presencia del peticionario o solicitadas y recogidas a través de disquete.

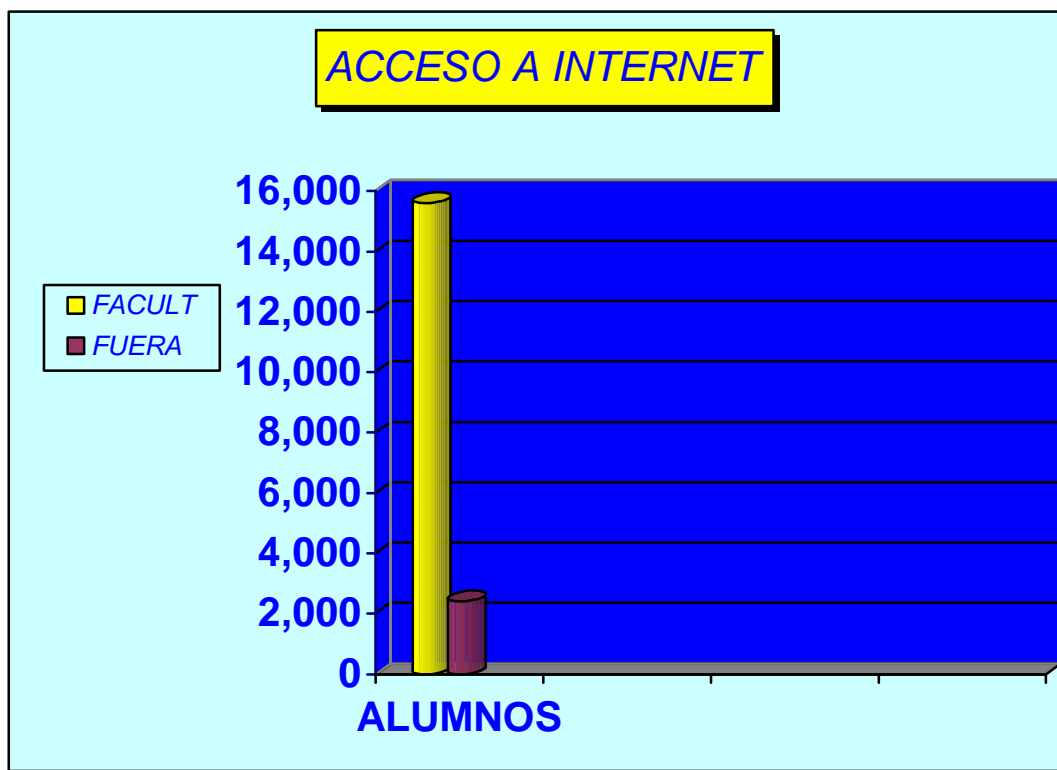
8 ordenadores destinados a la consulta de nuestra página Web, bases de datos en red de la BUC y otros recursos en Internet. Se dispone de guía de uso de nuestra página. La recuperación de la información se realiza a través de disquetes.



La finalidad de estos equipos es la búsqueda de información a través de la red, para usos de tipo académico, por lo que se mantiene la prohibición de que los usuarios utilicen en estos puestos el correo electrónico, así como la participación en chats y en foros de discusión.

El cumplimiento de las normas de uso de estos equipos recae en la actualidad en un becario que controla el turno de acceso, el horario, recogida de carnets, etc. y colabora con el personal técnico del Servicio de Información.

Los datos de que disponemos en nuestra biblioteca se refieren a usuarios, ya que para acceder a Internet previamente han de apuntarse en unos listados que tenemos al efecto y mostrar el carnet de la BUC. De los **15.612 usuarios** que se han conectado **2.400 no son estudiantes de nuestra Facultad**, lo que supone un **86% de alumnos de CC. de la Información**, frente a un **14% de alumnos de fuera**.

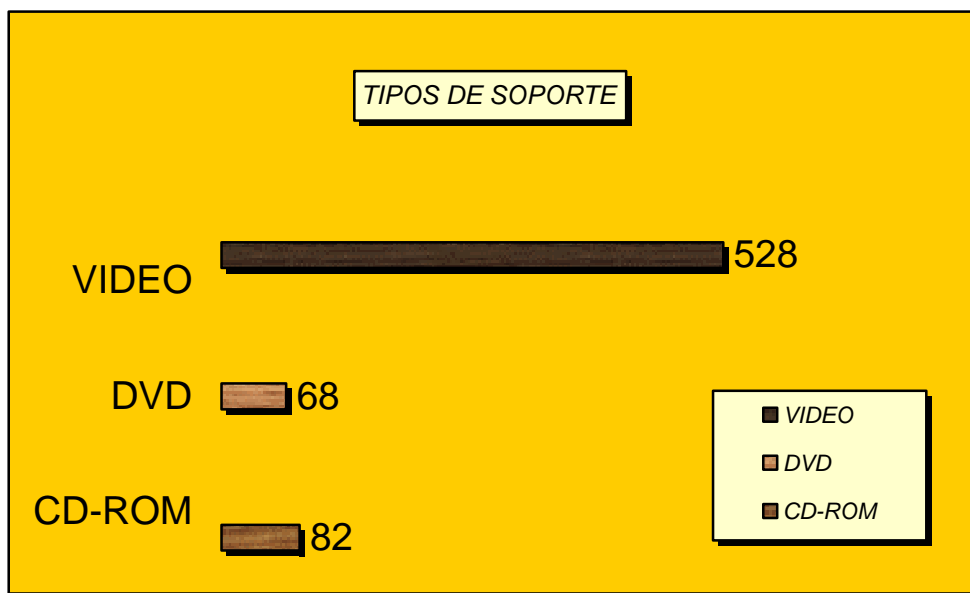


La demanda de este servicio ha sido elevadísima, estando los puestos ocupados durante toda la apertura del mismo. Este servicio ha incrementado la consulta con respecto al año anterior en 3.000 usuarios, lo que supone un 20% de aumento.

Por último, 2 equipos para consulta de CD-Rom en monopuesto y visionado de DVD. El acceso se realiza previa inscripción, recogida de auriculares y entrega de carnet en el mostrador del Servicio de Información.

El tiempo máximo de uso es de 2 horas. Estos equipos han comenzado a funcionar en el mes de Marzo del 2000.

También la Biblioteca dispone de dos reproductores de video para el visionado de cintas en este soporte.



La utilización de estos equipos queda restringida únicamente para el fondo de la Biblioteca, por lo que no se permite el uso y visionado de material propio.

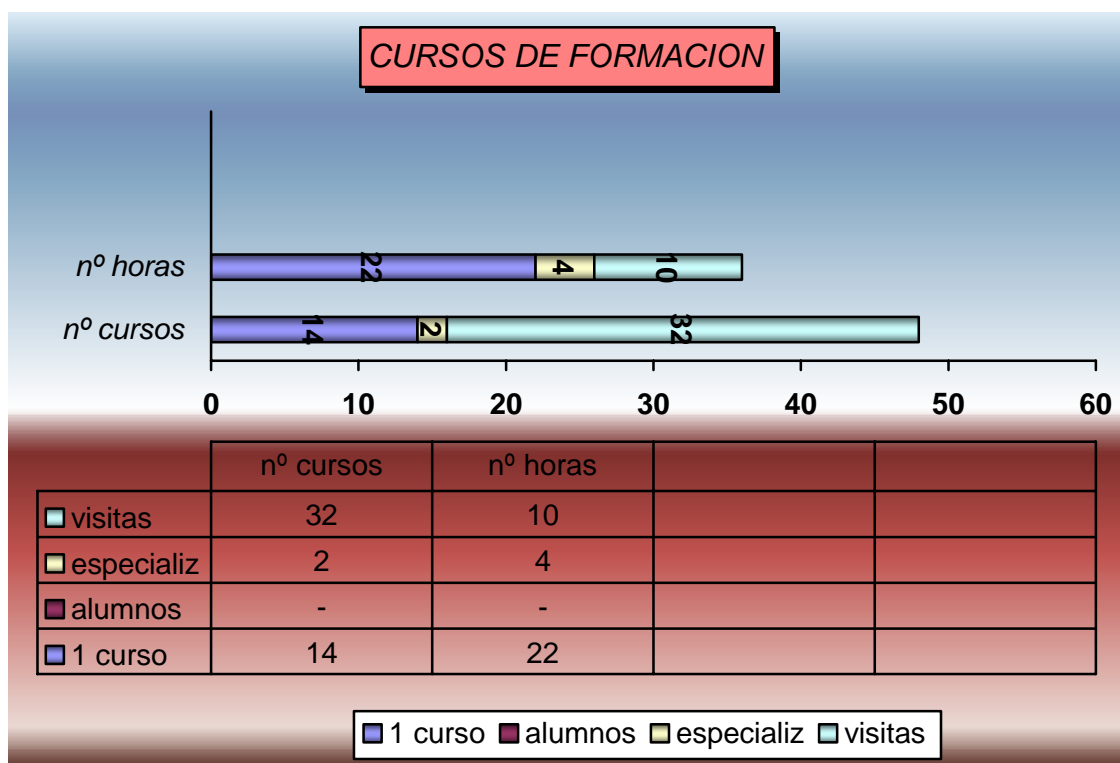
Estos puestos son fundamentales para el visionado y consulta del material en estos formatos y que están excluidos de préstamo.

## FORMACIÓN DE USUARIOS

El Servicio de Información Bibliográfica se ocupa, así mismo, de organizar cursos de formación de usuarios, con el fin de poner en su conocimiento tanto las fuentes como las herramientas de información con que cuenta la biblioteca. Los mismos se imparten a distintos niveles:

- Cursos de información sobre servicios, fondos, etc y manejo de OPAC dirigidos a alumnos de 1º curso.
- Cursos sobre manejo y uso de bases de datos, y búsqueda y recuperación de información a través de Internet, para alumnos
- Cursos especializados dirigidos a profesores, doctorandos y alumnos, solicitados por los primeros y de las materias de su interés.
- Visitas guiadas de la Biblioteca

Durante 2000 se han realizado los siguientes cursos y visitas:



Este año se han realizado menos cursos que el año anterior, debido a la falta de disponibilidad de espacio en las aulas de informática, por lo que no se han podido realizar los cursos a alumnos, tanto de Bases de Datos como de Internet. Ha habido una disminución en los especializados, y tan sólo se han mantenido los de 1º curso que se realizan en la Biblioteca, así como las visitas guiadas.

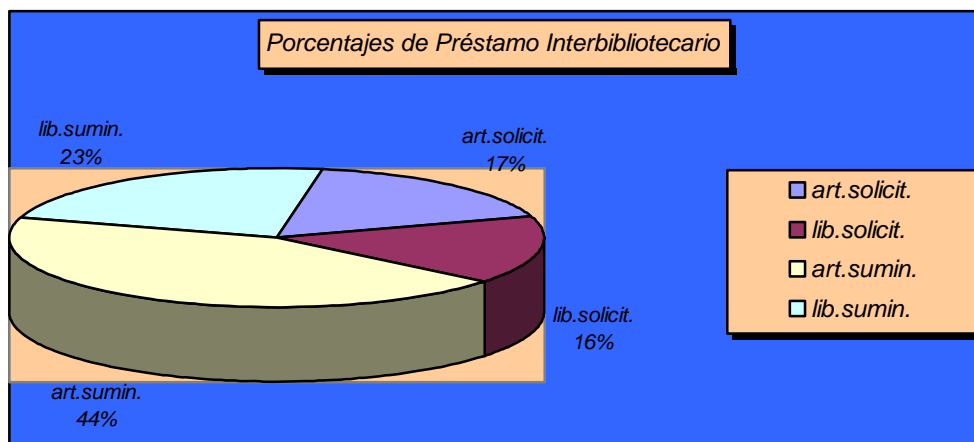
## SERVICIO DE PRÉSTAMO INTERBIBLIOTECARIO

Este servicio se viene ocupando tanto de la localización y petición de libros y artículos que no constan en nuestra Biblioteca, como de atender peticiones externas de nuestros fondos.

Por lo tanto las cifras que se manejan en el mismo comprenden entradas de peticiones y salidas de solicitudes, tanto en libros como en fotodocumentación. Se trata de cifras totales, sin distinguir peticionarios españoles o extranjeros, ni demandas internas o externas.

### PRESTAMO INTERBIBLIOTECARIO 2000

<i>Títulos solicitados</i>	<i>Artículos</i>	162
	<i>Libros</i>	149
<i>Títulos suministrados</i>	<i>Artículos</i>	416
	<i>Libros</i>	217
<b>TOTALES</b>		<b>951</b>



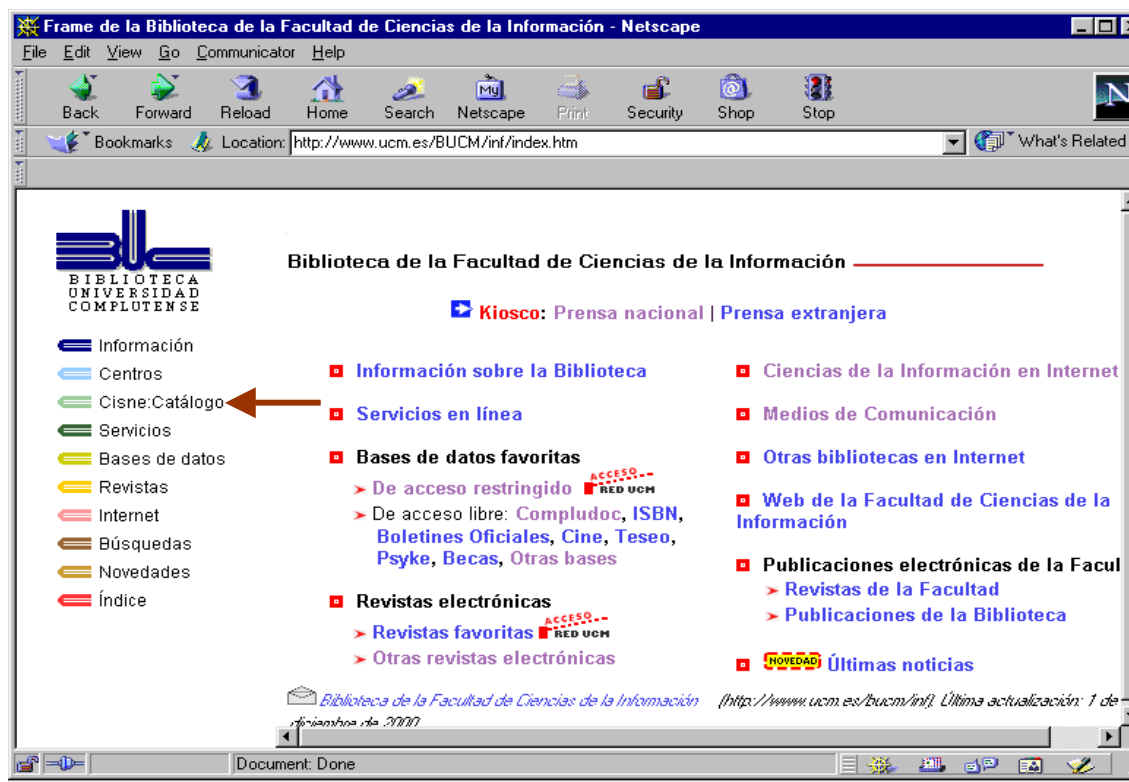
Como se puede comprobar por los datos del cuadro, nuestra biblioteca suministra más documentos de los que solicita, no obstante este año ha habido un aumento muy significativo de nuestras peticiones al exterior.

Los datos del 2000 han experimentado un **incremento** total con respecto al año anterior de un **25%**, por lo que estamos en un momento de expansión del Servicio de Préstamo Interbibliotecario.

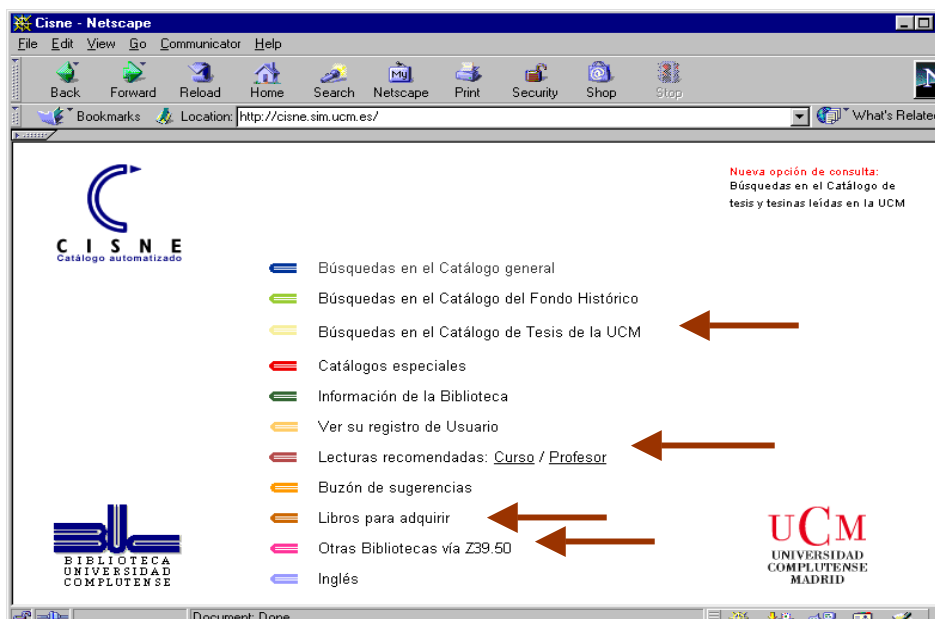
## PÁGINA WEB

Durante el año 2000 la web de la biblioteca de la Facultad de Ciencias de la Información ha ido actualizando y mejorando sus contenidos así como incrementando sus recursos bibliográficos y documentales.

Entre lo más significativo, cabe destacar el nuevo acceso al catálogo de la Biblioteca de la Universidad Complutense llamado **Cisne**, como resultado de la instalación, en agosto, del nuevo programa de gestión bibliotecaria, MILLENIUM, que sustituye al anterior *Libertas*. Este programa ofrece un interfaz basado en Java, lo que ha permitido la integración de toda la aplicación en el **web**. El catálogo de la Universidad Complutense ha tomado el nombre de Cisne por ser un símbolo de la Universidad a la que pertenece y porque en la mitología clásica el cisne era el ave consagrada al dios Apolo, en cuyo santuario de Delfos daba respuesta a las incertidumbres y problemas que los humanos planteaban. Por similitud con el oráculo de Delfos, los usuarios consultan el Catálogo de la Biblioteca movidos por sus necesidades académicas e investigadoras.



El Menú principal de la nueva base de datos bibliográficos de la BUC nos ofrece las siguientes opciones:

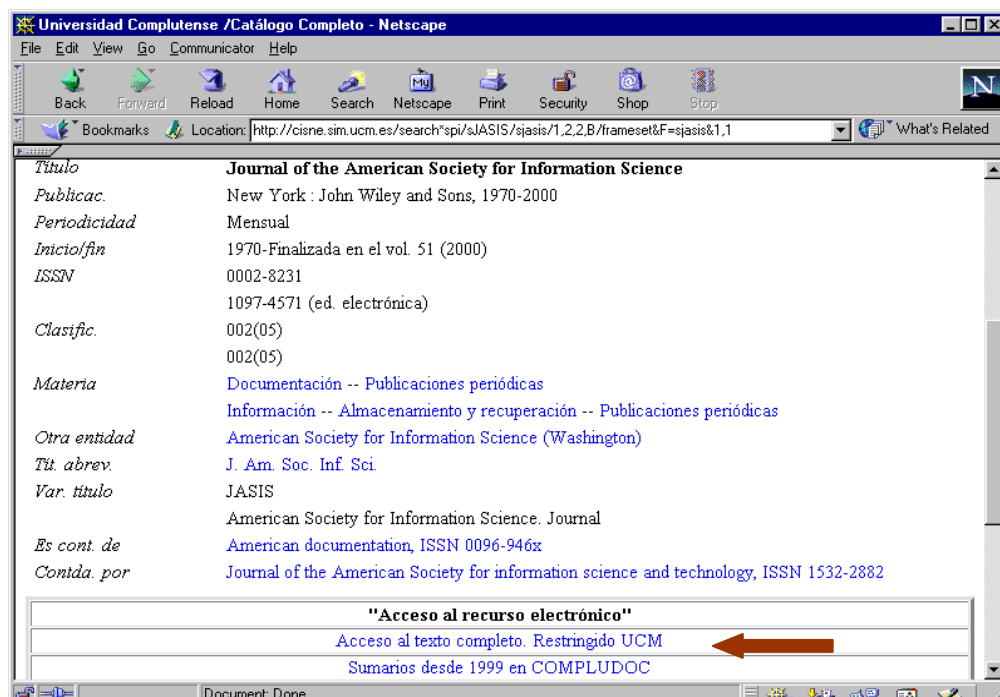


Hay que destacar la incorporación de los distintos catálogos en el mismo menú, lo que nos proporciona una mejor facilidad de acceso, como son los Catálogos de Fondo histórico, de Tesis de la UCM y los Catálogos especiales (para materiales especiales –en periodo de prueba-), así como la inclusión de nuevos epígrafes de interés para toda la comunidad universitaria, como son:

- **Lecturas recomendadas: Curso/Profesor:** Esta opción nos brinda la posibilidad de conocer la bibliografía que un profesor ha recomendado para un curso determinado. Para ello es preciso que los profesores nos remitan a la biblioteca los listados bibliográficos para incorporarlos al catálogo y a las Lecturas recomendadas. Todavía en nuestro centro es poco utilizada.
- **Libros para adquirir:** A través de esta opción los usuarios pueden solicitar *en línea* la compra de libros y suscripciones a revistas.
- **Otras Bibliotecas vía Z39.50:** El protocolo Z39.50 permite hacer consultas de forma simultánea en varios catálogos de bibliotecas. Tiene una opción para hacer la consulta a los Catálogos de las Bibliotecas de las Universidades de la Comunidad de Madrid.

Es importante señalar que al trabajar en web, nos ha permitido crear vínculos a los registros bibliográficos, de tal manera que contamos con unos mil registros de publicaciones periódicas que enlazan con el texto completo y/o con los sumarios de dicha revista, cuando los hubiere, tal como el ejemplo que mostramos en la siguiente imagen:





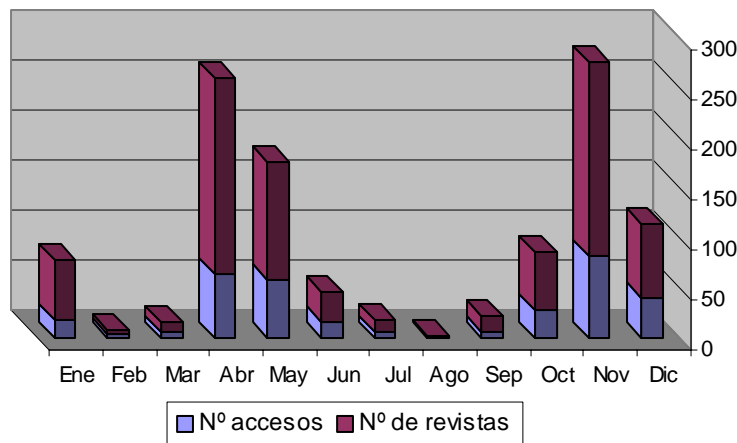
Otra novedad en relación con las publicaciones periódicas, ha sido la incorporación en la página web de las **revistas electrónicas favoritas**, en donde ofrecemos una selección de revistas a **texto completo** de interés para nuestros usuarios. En el año 2000 el número de títulos se ha visto incrementado, contando en nuestra página con las publicaciones que se muestran a continuación y que al ser su adquisición por suscripción sólo están disponibles para su consulta a través de la red informática de la UCM :

- Biblioteca de la Facultad de Ciencias de la Información**
- Revistas electrónicas
- [American Journal of Sociology](#)
  - [Archives and Museum Informatics](#)
  - [Aslib Proceedings](#)
  - [Behaviour and Information Technology](#)
  - [Campaign](#)
  - [CBQ - Communication Booknotes Quarterly](#)
  - [Communication Abstracts](#)
  - [Communication Research](#)
  - [Discourse and Society](#)
  - [Economist, The - International Edition](#)
  - [Education and Information Technologies](#)
  - [Electronic Library](#)
  - [European Journal of Communication](#)
  - [European Journal of International Relations](#)
  - [European Journal of Women's Studies](#)
  - [Health Communication](#)
  - [Historical Journal of Film Radio and Television](#)

[Interlending & Document Supply](#)  
[International Affairs - Oxford](#)  
[International Information & Library Review, The](#)  
[International Journal of Public Opinion Research](#)  
[Journal of Consumer Policy](#)  
[Journal of Consumer Psychology](#)  
[Journal of Contemporary History](#)  
[Journal of Documentation](#)  
[Journal of Librarianship and Information Science](#)  
[Journal of Logic, Language and Information](#)  
[Journal of the American Society for Information Science](#)  
[Management Communication Quarterly](#)  
[Media Culture and Society](#)  
[Media History](#)  
[Mind Culture and Activity](#)  
[Online Information Review](#)  
[Profesional de la Información, El](#)  
[Program](#)  
[Psychology and Marketing](#)  
[Reading and Writing](#)  
[Science Communication](#)  
[Studies in Conflict and Terrorism](#)  
[Times Literary Supplement](#)  
[Wireless Personal Communications](#)  
[Written Communication](#)

En cuanto al número de **accesos realizados a las revistas electrónicas** desde la Facultad de Ciencias de la Información, se han contabilizado un total de **332 accesos**, habiéndose realizado **774 consultas** a las distintas revistas. La evolución mensual la podemos seguir en el gráfico insertado más abajo, siendo los meses de mayor número de visitas Noviembre, Abril y Mayo:

## REVISTAS ELECTRONICAS Accesos por meses



	Nº accesos	Nº de revistas
Enero	18	61
Febrero	4	5
Marzo	6	10
Abril	64	195
Mayo	58	118
Junio	17	30
Julio	7	12
Agosto	1	1
Septiembre	7	15
Octubre	28	59
Noviembre	82	194
Diciembre	40	74
Total	332	774

A continuación vamos a ver una muestra de los títulos que fueron consultados desde la Facultad de Ciencias de la Información durante el mes de Noviembre, por ser el periodo que más accesos tuvo:

## Noviembre 2000

### F. Cc. Información

---

Título	Nº accesos
Accounting Auditing and Accountability Journal	1
Acta Informatica	2
Acta Sociologica	1
Aggresive Behaviour	4
American Behavioral Scientist	3
American Journal of Community Psychology	3
American Journal of Physiology: Cell Physiology	1
Annual Review of Genetics	1
Applied Cognitive Psychology	10
Archives and Museum Informatics	14
Archives of Sexual Behavior	1
Aslib Proceedings	1
Basic and Applied Social Psychology	4
Behavior Modification	3
Behaviour	4
Behaviour and Information Technology	1
Behavioural and Cognitive Psychotherapy	1
Brain and Language	1
British Journal of Psychology	5
British Journal of Social Psychology	4
Cognition	3
Cognition and Instruction	1
Cognitive Psychology	4
Communication Abstracts	1
Communication Research	7
Consciousness and Cognition	1
Contemporary Educational Psychology	1
Education and Information Technologies	1
Electronic Library	7
Environment and Behavior	1
European Journal of Cognitive Psychology	1
European Journal of Communication	1
European Journal of Inorganic Chemistry	1
European Journal of Social Psychology	5
Genetics Selection Evolution	1
International Journal of Psychology	2
Journal for the Theory of Social Behaviour	1
Journal of Adolescence	1
Journal of Community Psychology	1
Journal of Consumer Psychology	6
Journal of Cross Cultural Psychology	1
Journal of Documentation	4
Journal of Experimental Child Psychology	2
Journal of Experimental Social Psychology	4
Journal of Nonverbal Behavior	3
Journal of Personality	4
Journal of Research in Personality	1
Journal of the American Society for Information Science	4
Journal of Vocational Behavior	2

Learning and Motivation	2
Library Consortium Management	2
Management Communication Quarterly	1
Media Culture and Society	1
Metaphor and Symbol	1
Motivation and Emotion	2
Multivariate Behavioral Research	2
Online Information Review	1
Politics and Society	1
Pragmatics and Cognition	1
Profesional de la Información, El	2
Program	1
Psychology and Marketing	1
Psychology in the Schools	3
Quarterly Journal of Experimental Psychology-Sec.A	2
Quarterly Journal of Experimental Psychology-Sec.B	1
Reading and Writing	4
Science Communication	2
Seizure	1
Social Psychology of Education	2
Social Science Research	2
Sociological Methods and Research	1
Structural Equation Modeling	1
Studies in Higher Education	1
Studies in Language	1
Synthese. An International Journal for Epistemology, Methodology and Philosophy of Scie	1
Teaching Education	1
Theory and Society	1
Theory Culture and Society	3
Time and Society	2
Times Literary Supplement	6
Urban Studies	2
World Economy	2

Podemos apreciar el bajo número de consultas que se han realizado durante el año 2000, debido posiblemente a su desconocimiento.

En relación a las bases de datos, igualmente hemos incluido en nuestra página las **bases de datos favoritas** con una selección de las de mayor interés para Ciencias de la Información. Su número ha aumentado en 2000 con respecto a 1999. Son las siguientes:

## **Biblioteca de la Facultad de Ciencias de la Información**

Bases de Datos

[ACADEMIC SEARCH ELITE \(EBSCOHOST\)](#)

[ARANZADI](#)

[ARTBIBLIOGRAPHIES MODERN](#)

[B.O.E.](#)

[BECAS](#)

[BIBLIOGRAFÍA NACIONAL ESPAÑOLA](#)

[BOOKFIND COMPACT WORLD EDITION](#)

[CENSO DE REVISTAS CULTURALES IBEROAMERICANAS](#)

[CINDOC: ISOC E ICYT](#)

[COMPLUDOC](#)

[COUNTRY REPORTS](#)

[CURRENT CONTENTS 7 SERIES \(HUMANIDADES, CC. SALUD, CIENCIA Y TECNOL., CC. SOCIALES\)](#)

[DISSERTATION ABSTRACTS](#)

[ECONLIT EN RED](#)

[EFEDATA : BANCO DE DATOS](#)

Consulta desde la biblioteca de CC. de la Información. Se necesita contraseña.

[ERIC \(EDUCATIONAL RESOURCES INFORMATION CENTER\).](#)

[FIRSTSEARCH](#)

[FRANCIS](#)

[INTERNATIONAL DIRECTORY OF ARTS & MUSEUMS OF THE WORLD](#)

[ISBN. LIBROS ESPAÑOLES EN VENTA](#)

[ISSN COMPACT](#)

[JOURNAL CITATION REPORTS - SOCIAL SCIENCES](#)

[JURISPRUDENCIA CONSTITUCIONAL](#)

[KEESING RECORD OF WORLD EVENTS](#)

[LIBRARIES AND INFORMATION SCIENCES ABSTRACTS - LISA](#)

[MLA INTERNATIONAL BIBLIOGRAPHY](#)

[PSYCINFO](#)

La American Psychological Association ha cambiado su producto Psyclit y lo ha sustituido por PsycINFO.

[PSYCLIT](#)

a American Psychological Association ha cambiado su producto Psyclit y lo ha sustituido por PsycINFO.

PSYKE

[PUBLISHER'S INTERNATIONAL ISBN DIRECTORY PLUS](#)

REBIUN

[SAE. SISTEMA DE ANÁLISIS DE BALANCES ESPAÑOLES](#)

[SIGLE](#)

[SOCIOLOGICAL ABSTRACTS](#)

[TESEO](#)

[UNIVERSIDAD EN LA PRENSA, LA](#)

[WILSON ART ABSTRACTS](#)

[WILSON HUMANITIES ABSTRACTS](#)

[WORLD BIOGRAPHICAL INDEX](#)

[WORLD GUIDE TO LIBRARIES PLUS](#)

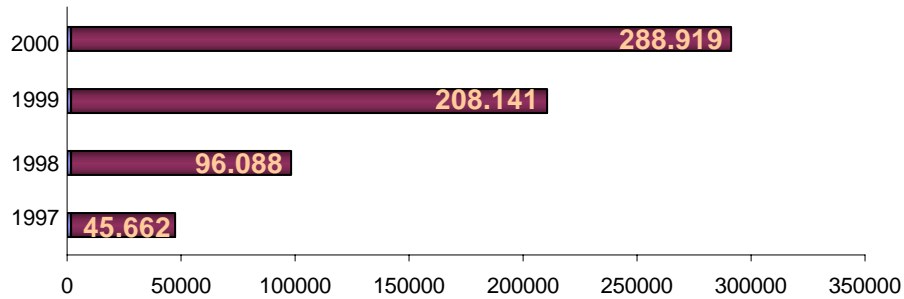
En relación al número de consultas efectuadas, lamentamos no poder contar con este dato, dado que la estadística anual de accesos sólo nos ofrece datos generales de la BUC, no desglosados por centros.

A lo largo del año 2000 **nuestra página web** ha seguido creciendo también en número de accesos; según el programa estadístico que tiene instalado el servidor <sup>1</sup>, el **total de número de visitas** que hemos tenido ha sido de **288.919**. Vamos a ver a continuación la evolución anual de accesos que ha tenido nuestra página desde su inicio en 1997:

---

<sup>1</sup> Sólo recoge 100 páginas como máximo.

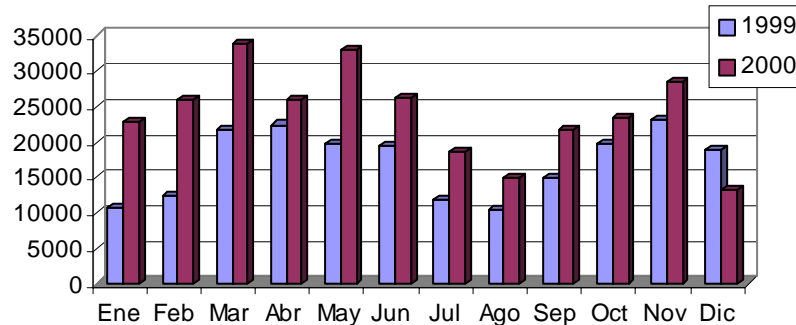
## ACCESOS POR AÑO



En cuanto a la **evolución mensual** de los accesos durante el año 2000, los datos estadísticos reflejan que los **meses de mayor número de visitas**, por orden decreciente, fueron los de marzo, mayo, noviembre y febrero. Los **meses de**

**menor actividad**, por orden creciente, fueron diciembre, agosto, julio, septiembre, enero y octubre.

## ACCESOS POR MESES



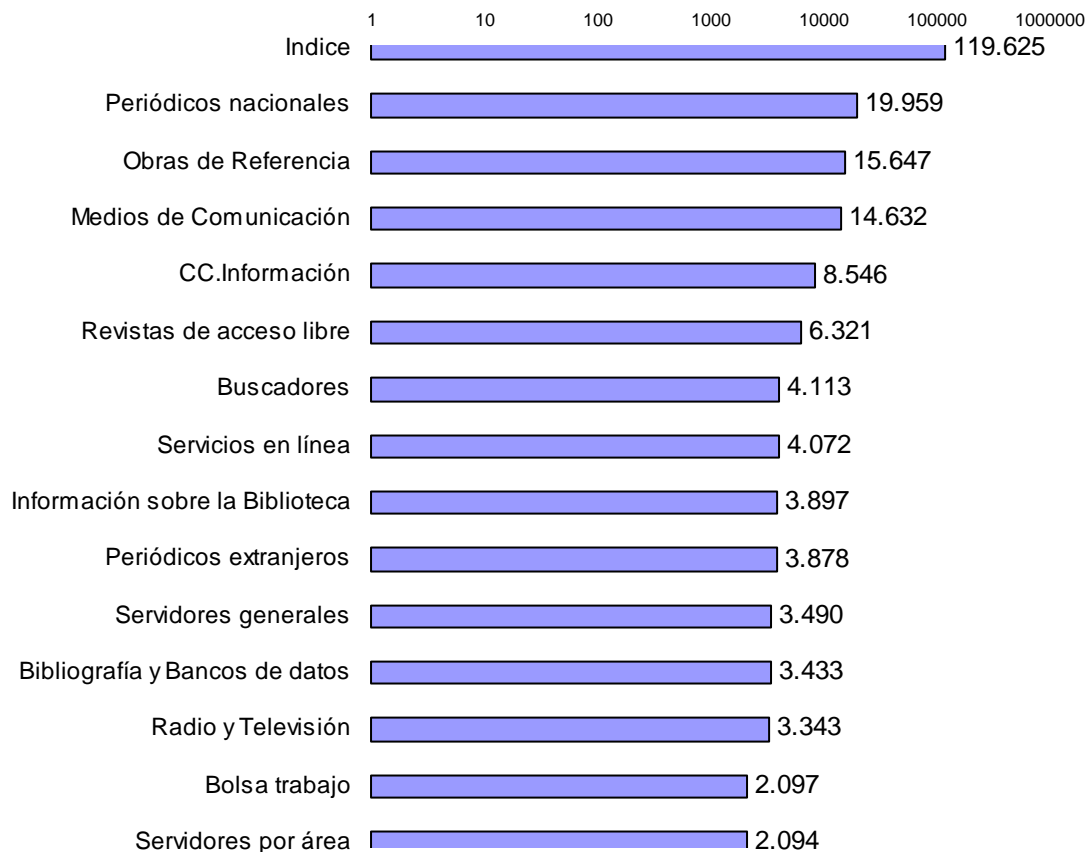
	1999	2000
Enero	10841	22946
Febrero	12447	26026
Marzo	21814	33934
Abril	22440	26082
Mayo	19686	33092
Junio	19452	26300
Julio	11904	18567
Agosto	10466	14912
Septiembre	14982	21601
Ocubre	19868	23498



Noviembre	23218	28606
Diciembre	19024	13355

En relación a las **páginas más visitadas**, reflejamos sólo las quince primeras y dejando al margen la primera, que corresponde al Índice y como es lógico cumple la misión de ser la de inicio, las páginas que han suscitado mayor interés entre nuestros visitantes son las siguientes:

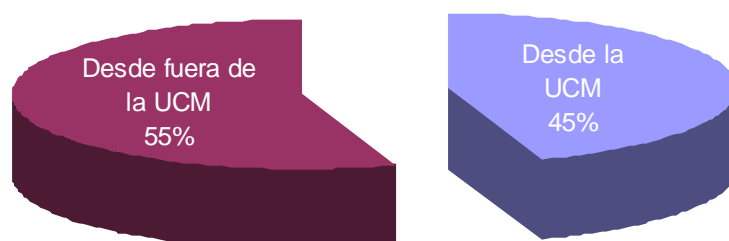
### PÁGINAS MAS VISITADAS



En relación con la **procedencia de los accesos**, ha resultado que en el año **2000** el **45%** de los mismos corresponden a visitas realizadas **desde** ordenadores conectados a la red informática de la **Universidad Complutense**,

mientras que el **55%** restante proceden de consultas efectuadas desde **fuera de la Universidad** <sup>2</sup>. En relación con el año **1999**, la variación ha sido mínima: **47% desde la UCM y 53% desde fuera**.

### PROCEDENCIA DE LOS ACESOS 2000



Desde la UCM	120.279
Desde fuera de la UCM	149.188

Por último, en cuanto a los **accesos desde la UCM**, del total de 120.279 accesos realizados desde la Universidad (el 45% del total), sabemos que el 83% (100.426 visitas) corresponden a accesos efectuados desde la Biblioteca de la Facultad de Ciencias de la Información <sup>3</sup>, el 15% (17.660) se han hecho desde ordenadores de otros centros <sup>4</sup> y el 2% (2.193) desde ordenadores de esta Facultad <sup>5</sup>. Llama la atención el bajo porcentaje de accesos desde esta Facultad. Creemos se deba a la falta de conocimiento por no impartir cursos de formación.

<sup>2</sup> No se han cuantificado los ordenadores con dominio numérico por desconocer su procedencia.

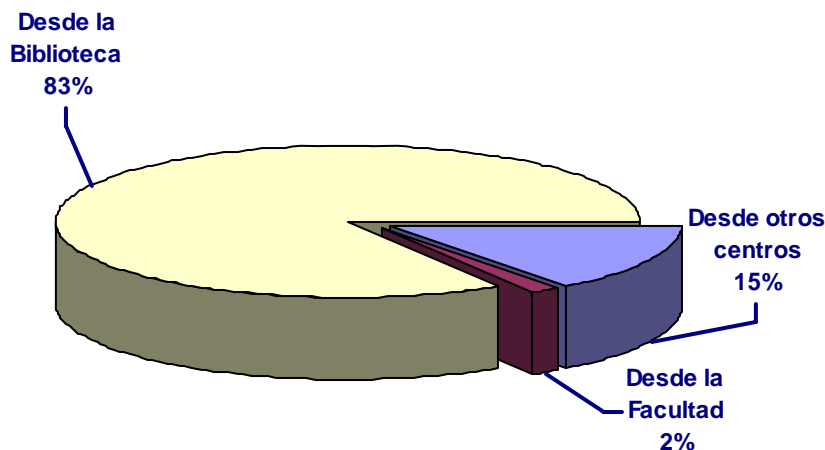
<sup>3</sup> Ordenadores con dominio bpcinfxx.ccinf.ucm.es

<sup>4</sup> Ordenadores con dominio xxxx.xxxx.ucm.es

<sup>5</sup> Ordenadores con dominio xxxx.ccinf.ucm.es

## ACCESOS DESDE LA UCM

Total: 120.279



## PUBLICACIONES Y ACTIVIDADES

La biblioteca cuenta con las siguientes publicaciones impresas:

- Boletín de nuevas adquisiciones bibliográficas
- Boletín de sumarios de revistas
- Guía de la biblioteca
- Catálogo de bases de datos
- Catálogo de periódicos
- Guía del Servicio de Información Bibliográfica
- Guías de uso de las bases de datos en CD-Rom
- Guía de uso del navegador de la página web
- Hojas informativas de horarios, directorio, de colecciones especiales, etc.
- Plano de la Ciudad Universitaria

En noviembre se envió a todos los Departamentos una carta anunciando todas las novedades relacionadas con el nuevo sistema Cisne, junto con algunas de estas publicaciones.

La biblioteca realizó una **exposición bibliográfica** de libros de Biblioteconomía y Documentación de los autores españoles más citados, coincidiendo con el *I Congreso Universitario de Ciencias de la Documentación*, del 14 al 17 de noviembre, en el que también se participó con una comunicación: *"Bibliografía selectiva de los autores más citados en el área de la Biblioteconomía y Documentación: 1975-2000"*.

## PERSONAL

El personal adscrito a esta Biblioteca es el siguiente:

- **Dirección:** M<sup>a</sup> Luisa García-Ochoa
- **Subdirección:** Manuela Crego
- **Jefe de Información:** Paz Gañán
- **Jefe de Proceso Técnico:** José Chaparro
- **Jefe de Sala:** Pedro Palacios
- **Servicio de Proceso Técnico:** Isabel Corullón y Pedro Serrano
- **Servicio de Adquisiciones bibliográficas:** Raquel Gañán
- **Servicio de Prensa Digitalizada/Microfilm:** Blanca Cruz y Francisco San Antonio
- **Servicio de Préstamo y Sala:** Soledad Lozar, José María Serrano, María Mateos y Belén Gervás
- **Hemeroteca de Revistas:** Inés Caballero, Javier Calleja y Ana Castro
- **Hemeroteca de Periódicos:** Antonio Ibáñez y José Manuel Andrés
- **Administrativo:** Asunción Equiza

Además contamos con cuatro becarios de apoyo en los trabajos auxiliares.

## PROYECTOS

Para el año 2001 está proyectado amueblar de forma integral la Sala de lectura: estanterías para libros, revistas, periódicos; mesas con luz incorporada; sillas apilables y mostradores de servicios. Tenemos planificado aprovechar este momento para hacer una reestructuración de la Sala, dejando en la planta baja toda la colección de libros y en la planta superior toda la hemeroteca en soporte papel (revistas y periódicos).

También está previsto la adquisición de muebles especiales para la mediateca con estanterías para videos, cd-roms y DVDs, con puestos para la consulta de videos y uso de ordenadores multimedia.

Todo ello irá acompañado de la adecuada señalización.

A largo plazo existe el proyecto de la ampliación de los actuales espacios cuando la Facultad disponga del nuevo edificio-aulario, cuya edificación ha comenzado. Esta ampliación nos permitirá crear la sala para investigadores, un nuevo espacio para la mediateca, ampliar la zona de trabajo y aislar aquellos

puntos de servicio como el de Préstamo y Reprografía que actualmente originan mucho ruido.

Madrid, 11 de mayo de 2001

M<sup>a</sup> Luisa García-Ochoa