



MEMORIA ANUAL DE LA BIBLIOTECA DE LA FACULTAD DE CIENCIAS DE LA INFORMACIÓN AÑO 2005

INTRODUCCIÓN

Para este año nos habíamos propuesto una serie de proyectos de los que hemos finalizado algunos y avanzado en otros. Respecto a los primeros hemos ampliado la colección de prensa en formato digital con la adquisición de varios periódicos del siglo XX, hemos comenzado a expurgar la colección de sala, liberando espacio en donde más falta hacía y hemos realizado más cursos de formación de usuarios. Continuamos colaborando en la realización de las guías de uso de las bases de datos y hemos comenzado a introducir los sumarios retrospectivos en la base de datos de artículos de revistas españolas *Compludoc*.

En cuanto a los proyectos pendientes queda la ampliación de la biblioteca, un proyecto ambicioso que depende de varias instancias y por tanto requiere mucho tiempo para su realización. El 19 de abril la Junta de Facultad aprobó por unanimidad encargar los estudios para la mejora de las instalaciones de la biblioteca y ampliación de sus espacios. La ejecución de estas medidas se irá concretando en 2006.

Otros proyectos se han tenido que postergar por problemas de personal (expurgo y unificación del proceso técnico de la colección de anuarios) o por no depender exclusivamente de nosotros (como la unificación de carteles que también depende de las propuestas de la Dirección de la BUC, que tiene el proyecto de unificarlos para todas las bibliotecas de la UCM). Tampoco ha sido posible ampliar la plantilla de tarde con un auxiliar de biblioteca, tal y como habíamos solicitado a la Dirección de la BUC, pues no ha habido ampliaciones en las plantillas de los centros. Dejamos estos planes para el próximo año.

Quisiéramos destacar que hemos participado con el manuscrito del guión de César Fernández Ardavín y Ruiz "Quijote 1958: sinopsis cinematográfica para

una adaptación libre a los tiempos modernos de la inmortal obra de Don Miguel de Cervantes “Don Quijote de la Mancha” en la exposición celebrada en la biblioteca Marqués de Valdecilla “Don Quijote en el campus: tesoros complutenses” (del 5 de abril al 14 de julio).

ORGANIZACIÓN Y ESTRUCTURA

COMISIÓN DE BIBLIOTECA

Su composición ha variado durante el año a causa de la dimisión en el mes de abril del Vicedecano de Nuevas Enseñanzas y Biblioteca, José López Yepes, Presidente de la Comisión por delegación del Decano y sustituido posteriormente por el Vicedecano de Innovación y Estudios, Joaquín Garrido Medina, la jubilación del profesor Gilles Multigner Cirodde, sustituido en la Comisión por Emilio García Fernández y el traslado voluntario en junio a otra biblioteca de Manuela Crego Castaño, subdirectora hasta entonces de esta biblioteca.

La Comisión se ha reunido en cuatro ocasiones, las dos primeras presididas por José López Yepes, la tercera por Javier Davara Rodríguez, Decano de la Facultad y la cuarta por Joaquín Garrido Medina. Su composición es la siguiente:

Dr. D. Joaquín Garrido Medina. Vicedecano de Innovación y Estudios y Presidente por delegación del Decano.

Dr. D. Antonio Ubach Medina. Vocal.

Dr. D. Emilio García Fernández. Vocal.

Dra. Dña. M^a Jesús Casals Carro. Vocal

Doña Dolores González Tejeiro. Gerente.

Doña. Maruja Ruiz de Arbol García. Representante de alumnos.

Doña Mara Peterssen Villalta. Representante de alumnos

Doña. Manuela Crego Castaño. Subdirectora de la Biblioteca (hasta junio).

Doña. Raquel Benito Alonso. Secretaria y Directora de la Biblioteca.

PRESUPUESTO

El presupuesto asignado este año es prácticamente igual que el del pasado, incrementando en sólo 863 €. La razón del escaso aumento hay que buscarla en que a lo largo de los últimos años la partida dedicada al concurso de revistas ha ido aumentando considerablemente y mermando, no el presupuesto de la biblioteca como hubiera sido lógico, sino el de los departamentos, pues se trata de una partida que se retira del conjunto del presupuesto de la Facultad antes de ser entregado al centro. Dentro de éste a la biblioteca se le había respetado año tras año su porcentaje en el reparto, siendo, como decíamos, los departamentos los

que han visto reducir sus partidas. La Comisión Económica ha tratado este año de equilibrar el reparto dentro del centro disminuyendo el porcentaje de la biblioteca y aumentando el de los departamentos.

El reparto del presupuesto, al que hay que añadir 12.323 € concedidos por la Dirección de la BUC para la adquisición de manuales, es el siguiente:

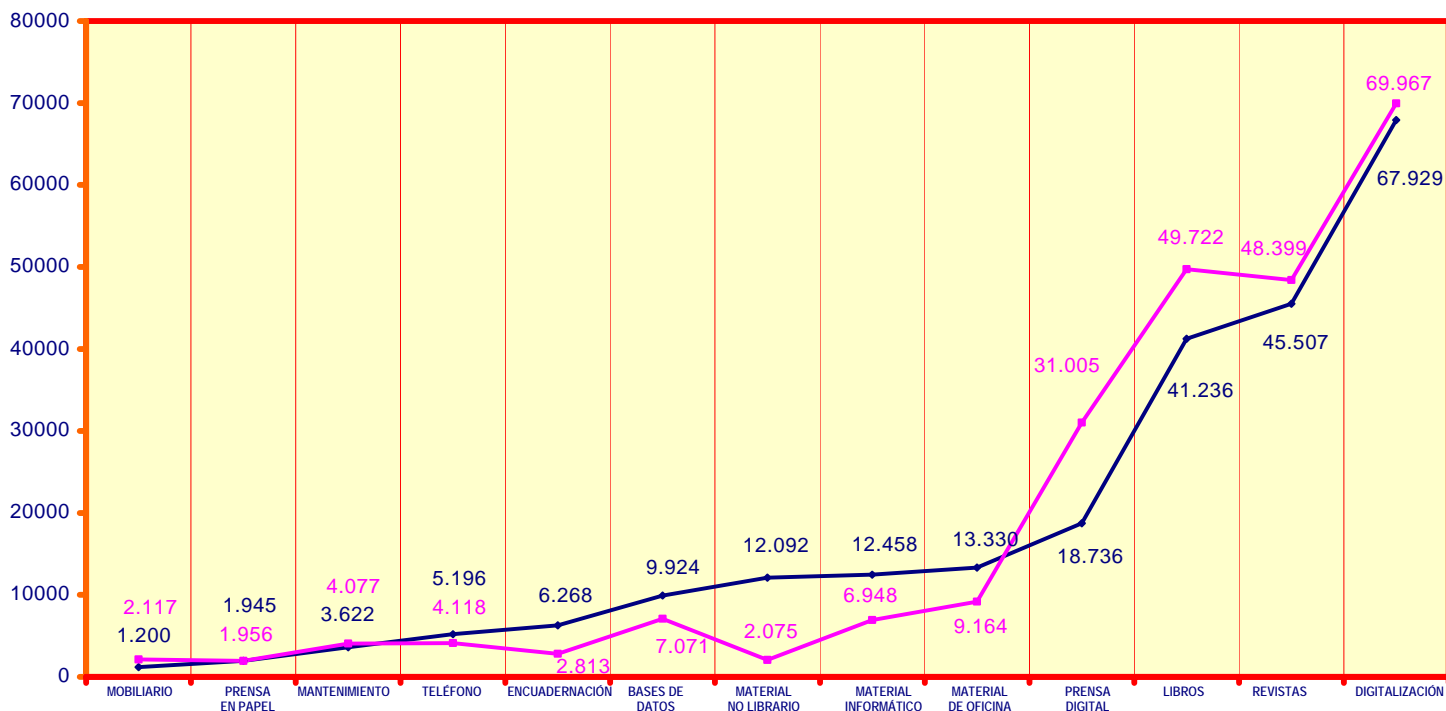
PARTIDA	EUROS
BASES DE DATOS	7.071
ENCUADERNACIÓN	2.813
LIBROS	49.722
MANTENIMIENTO	4.077
MATERIAL INFORMÁTICO	6.948
MATERIAL DE OFICINA	9.164
MATERIAL NO LIBRARIO	2.075
MOBILIARIO	2.117
PRENSA DIGITAL	31.005
PRENSA EN PAPEL	1.956
REVISTAS	48.399
TELÉFONO	4.118
DIGITALIZACIÓN	69.967
TOTAL	239.432

Con respecto al reparto del año anterior destaca el aumento del gasto en prensa digital (de 18.736 € en 2005 a 31.005 € en 2006) como consecuencia de la adquisición de prensa antigua en DVD. También destaca la disminución del gasto en material no librario, que ha pasado de 12.092 € en 2005 a 2.075 € en 2006, porque una vez creada la colección de películas, su mantenimiento tiene mucho menor coste. También ha disminuido el gasto en encuadernación en 3.455 € respecto al año anterior como resultado de la decisión, tomada en la Junta de Facultad de 22 de septiembre de 2004, de dejar de conservar las colecciones completas de *La Vanguardia* y *El País* y guardando únicamente 12 números al año: los diarios correspondientes al primer día de cada mes. Finalmente, el gasto en libros y revistas ha crecido respecto a 2004 en 11.378 €.

En el gráfico siguiente podemos ver de un modo más descriptivo esta comparativa de la distribución de los gastos en 2004 y 2005.

COMPARATIVO GASTOS 2004 - 2005

— 2004 — 2005



En cuanto a los libros adquiridos con cargo a ayudas a la investigación, los Departamentos han adquirido 185 libros, con un gasto total de 6.609 €.

APERTURA AL PÚBLICO

Se han realizado dos **aperturas extraordinarias**: en febrero y en junio, abriéndose al público tres sábados en cada ocasión con un horario de 10:00 a 21:00 horas y siendo atendida la sala por tres bibliotecarios en cada turno.

EQUIPAMIENTO E INSTALACIONES

A fin de que resultara más desahogado, se realizaron modificaciones en el **mostrador de préstamo** para que su frente más largo coincidiera con la zona más concurrida de atención al público. De este modo es más eficaz para el trabajo, pues ahora permite que en ese ala haya dos bibliotecarios atendiendo a los usuarios vez de uno solo y es más cómodo para el personal. Además la máquina de **autopréstamo** se acercó al mostrador para darle mayor visibilidad y más utilidad, pues cada vez se usa menos. Como veremos en el capítulo de los servicios, efectivamente el cambio ha surtido efecto y este año ha aumentado el número de los autopréstamos.

Hemos adquirido un **ordenador portátil** para colocar en el mostrador de revistas y acceder con él al catálogo de la biblioteca, mejorando bastante la atención al público, pues al no tener este mostrador acceso al catálogo había que salir a los ordenadores de la sala cada vez que había que consultarlo con los usuarios que vienen a solicitar revistas, cosa muy frecuente. Este ordenador lo utilizamos también en los cursos de formación a los alumnos de primero, que damos en la planta alta de la sala de lectura, evitando tener que subir el PC de Información como hasta ahora.

Hemos puesto dos **carteles** en el exterior de la biblioteca demandando silencio a fin de reducir el ruido en la sala de lectura, pues es un sitio próximo a ella donde los estudiantes se reúnen y hablan muy alto, molestando cuando se abren las puertas de la biblioteca. Esperamos que poco a poco vayan surtiendo efecto y se acostumbren a respetar ese área.

PERSONAL

Desde el mes de junio ha quedado vacante el puesto de la subdirección de la biblioteca al concursar Manuela Crego Castaño a la subdirección de la biblioteca de Medicina. Aprovecho esta memoria para agradecerle la labor que ha realizado durante los 17 años que ha trabajado en esta biblioteca.

Elvira Alcázar Ricote, que había sido contratada en 2004 para sustituir una baja médica, continuó como colaboradora social en el turno de tarde una vez que se incorporó el funcionario al que sustituía. Su presencia, hasta el mes de junio, permitió fortalecer la plantilla del turno de tarde y aliviar las cargas de trabajo de un turno que está necesitado de más personal. Por otra parte, desde el 1 de agosto hasta enero de 2006 se ha producido la baja laboral de Blanca Cruz Aguirre, cubierta a primeros de octubre por Francisca López García.

El personal adscrito a esta Biblioteca es el siguiente:

- *Dirección:* Raquel Benito Alonso. Facultativo. Nivel 26. Turno de mañana, jornada partida. 35 horas.
- *Subdirección:* vacante desde el 1 de junio. Ayudante. Nivel 24. Turno de mañana, jornada partida, 35 horas.
- *Jefe de Información y Servicios al Usuario:* Paz Gañán Martínez. Ayudante. Nivel 24. Turno de mañana, jornada partida, 35 horas.
- *Jefe de Proceso y Gestión de la colección:* José Chaparro Mateo. Ayudante. Nivel 24. Turno de mañana, jornada partida, 35 horas.
- *Jefe Servicios del Área Auxiliar:* Pedro Palacios Palacios. Técnico auxiliar. Nivel 22. Turno de mañana, jornada partida, 35 horas
- *Jefe de Sala y Préstamo de Tarde:* Francisco San Antonio Álvarez. Técnico auxiliar. Nivel 20. Turno de tarde, jornada partida, 35 horas.

- *Servicio de Proceso y Gestión de la colección:* Isabel Corullón Paredes. Ayudante. Nivel 22. Turno de tarde, jornada de 32,5 horas; y Pedro Serrano Aguilera. Laboral I. Nivel 22. Turno de tarde, jornada de 34 horas.
- *Adquisiciones bibliográficas:* Raquel Gañán Martínez. Laboral I. Nivel 22. Turno de mañana, jornada de 34 horas.
- *Prensa Digital/Microfilm:* Blanca Cruz Aguirre. Técnico auxiliar. Nivel 18. Turno de mañana, jornada de 35 horas; José Manuel Andrés Bajo. Técnico auxiliar. Nivel 18. Turno de tarde, jornada de 32,5 horas y Pere Sala Quereda. Técnico auxiliar. Nivel 18. Turno de tarde, jornada de 32,5 horas.
- *Préstamo y Sala:* Soledad Lozar de Grado. Técnico auxiliar. Nivel 18. Turno de mañana, jornada de 35 horas; José María Serrano Carvajal. Técnico auxiliar. Nivel 18. Turno de mañana, jornada de 35 horas; Javier Calleja Blanco. Laboral CIII. Turno de tarde, jornada de 34 horas; Cecilia Gallego Serrano. Contratado, nivel 14. Turno de tarde, jornada de 34 horas.
- *Hemeroteca de Revistas:* Inés Caballero Godoy. Técnico auxiliar. Nivel 18. Turno de mañana, jornada de 35 horas; Belén Gervás Llorca. Técnico auxiliar. Nivel 18. Turno de tarde, jornada de 35 horas.
- *Hemeroteca de Periódicos:* Antonio Ibáñez Larrauri. Técnico auxiliar. Nivel 18. Turno de mañana, jornada de 35 horas
- *Administrativo:* Asunción Equiza Escudero. Auxiliar. Nivel 14. Turno de mañana, jornada de 35 horas.
- Cuatro becarios de apoyo en los trabajos auxiliares, 3 de turno de mañana y uno con turno de tarde. Jornada de 32,5 horas.

La plantilla de 24 trabajadores se estructura como sigue:

- 16 funcionarios, 3 laborales, 1 contratado y 4 becarios.
- 15 bibliotecarios en el turno de mañana, 5 de ellos con jornada partida y 9 en el turno de tarde, uno de ellos con jornada partida.
- 13 bibliotecarios con jornada de 35 horas; 4 con jornada de 34 horas y 7 con jornada de 32,5 horas.

En relación con las actividades llevadas a cabo por el personal de la Biblioteca, hay que destacar las siguientes:

- Participación de Raquel Benito Alonso y Manuela Crego Castaño en el proceso de autoevaluación de la BUC con objeto de obtener la acreditación de la ANECA. La Dirección de la BUC organizó nueve grupos de trabajo, formando parte Raquel Benito Alonso del grupo de trabajo 3 “Recursos financieros y eficiencia en la prestación de servicios” y Manuela Crego Castaño del grupo de trabajo 5 “Satisfacción del usuario y relación bibliotecas – usuarios”.
- Participación de José Chaparro Mateo, Raquel Gañán Martínez y Paz Gañán Martínez en tres comisiones o grupos de trabajo de la BUC: Grupo de Trabajo de Encabezamientos de Materia, Grupo de Trabajo de Adquisiciones y Comisión de Biblioteca Digital respectivamente.

- Asistencia de Raquel Benito Alonso y Manuela Crego Castaño a las Jornadas de Formación sobre Evaluación de Bibliotecas Universitarias y al curso “Gestión de calidad”.
- Asistencia de Raquel Benito Alonso, Manuela Crego Castaño y Paz Gañán Martínez al curso “Gestión de bibliotecas”.
- Asistencia de Paz Gañán Martínez al curso “Nuevas tendencias en bibliotecas universitarias y de investigación”.
- Asistencia de Paz Gañán Martínez y Raquel Gañán Martínez a las 9ª Jornadas de FESABID.
- Asistencia de Paz Gañán Martínez a las jornadas de formación de las siguientes bases de datos: LexisNexis, Greendata – Sage FT y Proquest - Factiva.
- Asistencia de Paz Gañán Martínez al curso Excell Avanzado
- Asistencia de Paz Gañán Martínez y Raquel Benito Alonso a los cursos de formación en el nuevo gestor de páginas web de la UCM en septiembre y en diciembre respectivamente
- Asistencia de Inés Caballero Godoy y Antonio Ibáñez Larrauri al curso “Word Avanzado”.
- Asistencia de Inés Caballero Godoy al curso “Informática para bibliotecarios”.
- Asistencia de Marisol Lózar de Grado al curso “Ayuda en sala”.

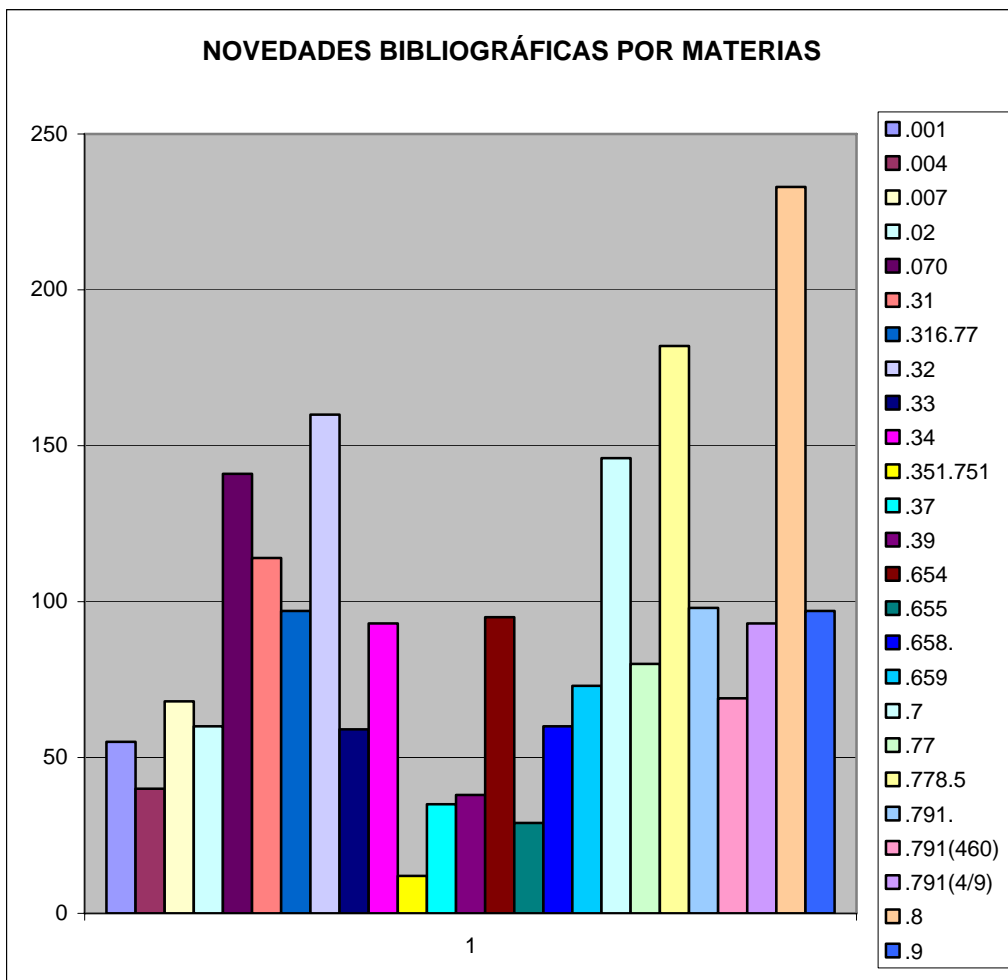
FONDOS BIBLIOGRÁFICOS

FONDOS BIBLIOGRÁFICOS Y ADQUISICIONES

La colección de **monografías** asciende a un total de 79.118 ejemplares. Se han adquirido por compra 2.373 libros, cantidad muy similar a la del año anterior en que se adquirieron 2.306. En conjunto, por compra, donativo y canje, ingresaron 3.006 libros.

En cuanto al **material no librario** se han adquirido 159 DVD’s, 8 vídeos, 16 CD’s musicales y 2.140 CD ROM de la colección de prensa digital. En total la colección de material no librario asciende a 13.798 ejemplares de los que 11.244 pertenecen a la colección de prensa digital.

El siguiente gráfico muestra el crecimiento de la colección de libros y DVD’s clasificados por materias. Las más representadas son periodismo y prensa, sociología, comunicación, política, cine, lengua y literatura. El grupo de lengua y literatura, el más destacado, incluye, además de los tratados especializados en estos temas, las obras literarias y los guiones cinematográficos.



- 001** Ciencia y conocimiento en general
- 004** Informática. Programas de ordenador. Internet
- 007** Teoría de la comunicación
- 02** Biblioteconomía
- 070** Periódicos. Prensa. Periodismo
- 31** Demografía. Sociología. Estadística.
- 316.77** Comunicación Social. Medios de Comunicación
- 32** Política
- 33** Economía
- 34** Derecho. Jurisprudencia
- 351.751** Libertades públicas, de pensamiento, de expresión, de prensa
- 37** Educación. Enseñanza
- 39** Etnología. Etnografía. Folclore. Usos y costumbres. Vida social
- 654** Telecomunicaciones. Televisión. Radiodifusión
- 658** Empresas. Comunicación en la empresa
- 659** Publicidad y propaganda. Relaciones públicas
- 7** Bellas Artes. Juegos. Espectáculos. Deportes
- 77** Fotografía
- 778.5** Cinematografía
- 791** Cine. Películas
- 791(460)** Películas españolas y latinoamericanas
- 791(4/9)** Películas de otros países
- 8** Lengua y literatura
- 9** Geografía. Biografías. Historia

De las adquisiciones realizadas este año destacan, por la importancia y el valor de su contenido, las siguientes:

1. Gracias a un acuerdo que hemos firmado con la Asociación para la Investigación de los Medios de Comunicación (AIMC), nos envían gratuitamente el **Estudio General de Medios**. Los acuerdos que firma la AIMC con las Facultades los establece con profesores concretos que se responsabilizan del uso de la publicación, pero en nuestro caso se nos ha permitido hacer un acuerdo específico para esta biblioteca, que no precisa del compromiso de ningún profesor y supone el envío del disco con los datos, sin el programa informático que los maneja y con un retraso de tres años. En 2005 hemos recibido el disco de 2001.
2. Adquisición, a medias con el Vicerrectorado de Investigación, de la colección de los 129 libros que recogen los trabajos del Comité de Actividades Antiamericanas (**House of Un-American Activities Committee**) desde 1938 hasta 1972. La compra de esta serie nos ha movido a crear con ella y los libros y folletos que por su valor merecen un trato especial en su conservación y tratamiento la colección de **Fondo Antiguo**.
3. Adquisición de algunos títulos de prensa antigua en formato DVD que se han añadido a nuestra colección de prensa digital:
 - **Alcázar**: años 1939-1988
 - **Blanco y Negro**: años 1981-2000
 - **Nuevo Diario**: años 1967-1976
 - **Pueblo**: años 1966-1984
 - **Ya**: años 1970-1996

La distribución de ejemplares por colección es la siguiente:

Colección	Total Ejemplares
Fondo Antiguo	220
Biblioteca de Trabajo	229
Depósito	33.047
Prensa Digital	9.086
Mediateca	3.644
Libre Acceso	28.008
Manuales	7.115
Microfilm	8.806
Referencia	3.777
Tesis	290

Aprovechando la menor afluencia de usuarios durante el verano y a fin de liberar espacio en las estanterías, se realizó un **expurgo de libros de la sala**, bajándose al depósito aquellos ejemplares en libre acceso que, habiendo sido adquiridos antes de enero de 2003, nunca se hubieran prestado. Para bajar al depósito los libros o retirarlos de nuestra colección se utilizaron los mismos criterios empleados en el expurgo del depósito del año anterior aprobados por la Comisión de Biblioteca: se conservan sólo dos ejemplares de cada edición, dos ejemplares de cada volumen en el caso de obras en varios volúmenes y un ejemplar por año en el caso de los anuarios. En definitiva se bajaron 2.083 ejemplares a depósito y 241 ejemplares se dieron de baja y fueron ofrecidos a otras bibliotecas.

En cuanto a las **publicaciones periódicas**:

- el número de **revistas** ingresadas es de 444, de las que 206 se reciben por compra, 110 por donativo y 128 por canje. El número total de revistas en curso y cerradas es de 1.751.
- De **periódicos** se reciben 119 títulos, de los que 50 están duplicados y se envían para su digitalización. Los demás se dejan en libre acceso, conservándose los últimos seis meses más el mes en curso. En Prensa Digital se reciben periódicamente los discos de estos 50 periódicos y de 11 periódicos más que se compran directamente al editor en DVD.

SERVICIOS

SERVICIO DE PRÉSTAMO

En el mes de enero, el servicio de **reserva y renovación automatizada de documentos a través del catálogo Cisne**, que ya estaba disponible para los profesores e investigadores, se amplió a los alumnos. Para evaluar el impacto que el servicio de reservas tendría en el trabajo del personal de préstamo se creó, a finales de 2004, la colección de manuales, con los libros más solicitados y exenta de la posibilidad de reserva. A lo largo de 2005 y sobre todo de 2006 se estudiaría la viabilidad de ampliar este nuevo servicio a toda la colección de libros.

Se han realizado **116.909 préstamos**, una cantidad global muy similar a la del año anterior pues han sido tan sólo 494 préstamos más, pero comparando la distribución del préstamo por colecciones en cada año, observamos que el préstamo de los PCs y la colección de la mediateca ha aumentado, mientras que, en general, disminuye el préstamo de los libros y de las colecciones del servicio de prensa digital / microfilm. El siguiente cuadro presenta la evolución del número de préstamos de 2003 a 2005:

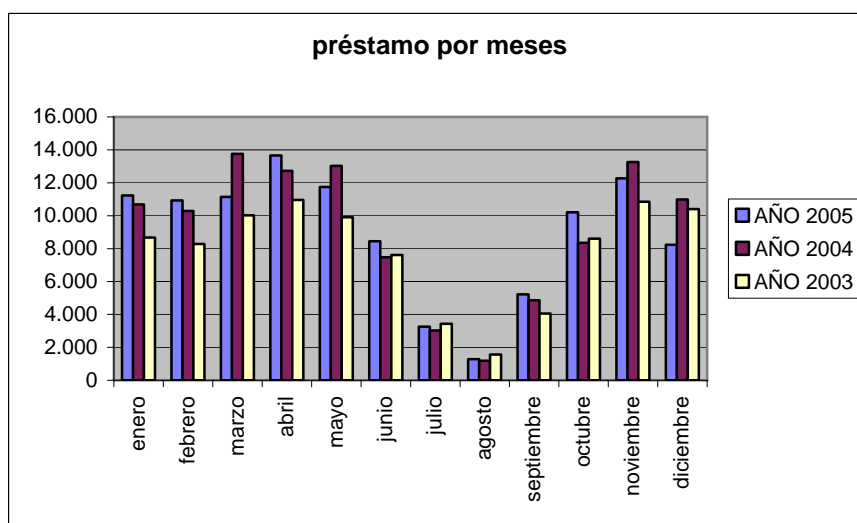
Colecciones	año 2003	año 2004	año 2005
Depósito	3.201	3.182	3.033
Prensa Digital	7.927	10.386	6.307
Mediateca	11.449	29.636	32.149
PC's	7.192	7.883	12.187
Libre Acceso y Manuales	70.743	64.013	61.958
Microfilm	0	772	597
Referencia	422	518	626
Tesis	0	15	48
Biblioteca de Trabajo	0	10	4
Total	100.934	116.415	116.909

En cuanto a las **reservas de libros** hemos pasado de 17 reservas en 2004, en que sólo los profesores e investigadores podían hacerlas, a 161 en 2005, en que, como hemos dicho, se ha ampliado también a los alumnos. El uso del servicio de **renovaciones** ha sido muy similar al del año pasado, pues aunque ahora se puede renovar también por internet, ya antes se podía renovar en los mostradores de préstamo.

En el conjunto de la BUC nuestra actividad ha disminuido ligeramente, como muestra este cuadro:

Años	PRESTAMOS	DEVOLUCIONES	RENOVACIONES	RESERVAS	TOTAL	% BUC
2003	94.388	89.671	6.409	0	190.468	8,70%
2004	109.622	103.440	6.490	17	219.569	10,10%
2005	107.618	99.435	8.040	161	215.254	9,70%

En este gráfico vemos como se ha distribuido el préstamo por meses desde 2003. En 2005 los meses de mayor actividad han sido abril y noviembre:

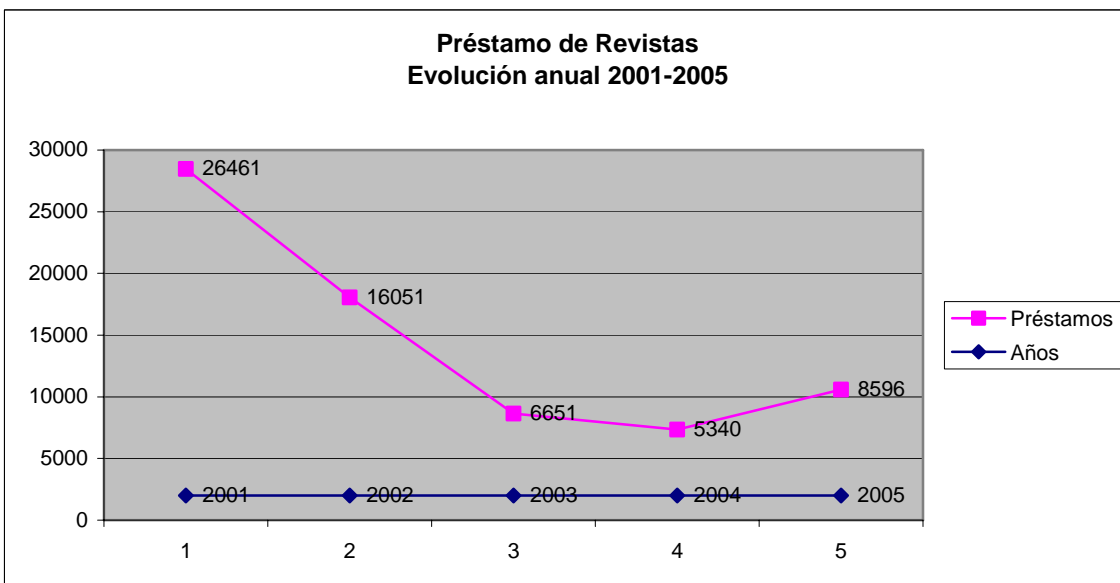


Y en cuanto a la distribución del servicio por horas vemos que, como es habitual, hay más demanda por la mañana:

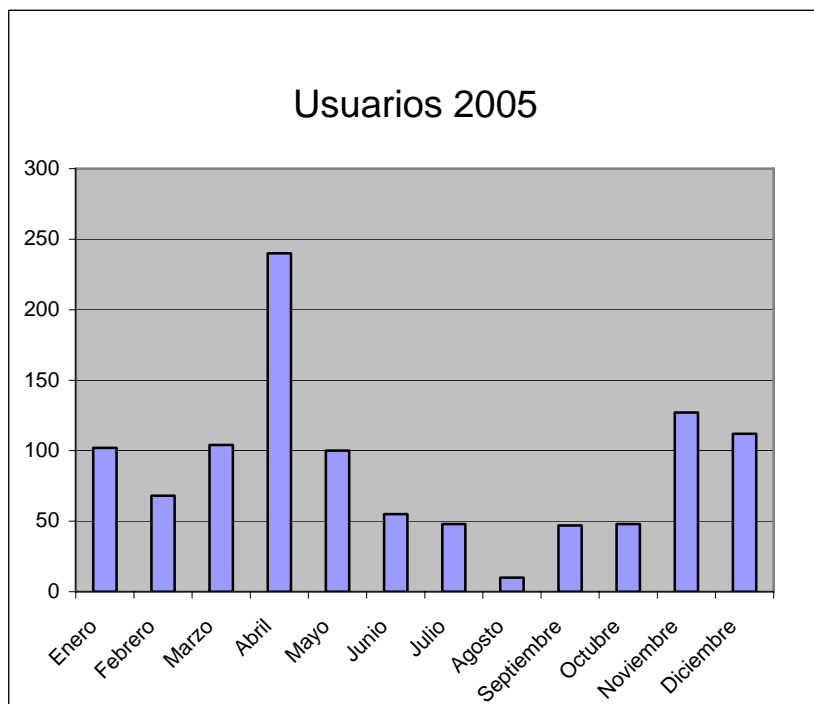


Por primera vez desde que se compró ha aumentado la actividad de la máquina de **autopréstamo**: en total se han efectuado con ella 1.493 préstamos, 570 más que el año pasado, lo que demuestra que la idea de cambiar su ubicación para aproximarla al mostrador de préstamo ha funcionado.

En cuanto a los **préstamos de revistas** para su consulta en la sala, se han hecho un total de 8.596 préstamos, 2.956 más que el año anterior, según se muestra en el siguiente gráfico:



Aunque parece que este año se ha invertido la pendiente de disminución del uso de la colección de **revistas en papel**, no podemos aventurar que haya un cambio de tendencia en el uso de esta colección y suponemos que se puede tratar de la realización de algún trabajo de clase concreto que ha requerido consultar más las revistas. En el cuadro del número de usuarios que han solicitado revistas por meses, destaca el uso del mes de abril:



Desde el año pasado venimos realizando un estudio de **uso de la colección de revistas en libre acceso**, de manera que se les pide a los usuarios que no coloquen las revistas que utilizan en los cajetines de donde las han cogido, sino que las dejen en carros preparados para ello. El personal de la biblioteca toma nota de las revistas utilizadas y las coloca en su sitio. Según los datos recogidos de este modo las **seis revistas más solicitadas de la colección en libre acceso** han sido:

Título	Nº de Veces en que se ha utilizado	Periodicidad	Materia
CONTROL DE PUBLICIDAD Y VENTAS	222	Semanal	Publicidad

TIEMPO	106	Quincenal	Información General
CAHIERS DU CINEMA	102	Trimestral	Cine
MUY INTERESANTE	93	Trimestral	Ciencia
PC ACTUAL	84	Mensual	Informática
FOTOGRAMAS	78	Quincenal	Cine

Mientras que las **seis revistas más solicitadas de los depósitos** han sido:

Título	Nº de Usuarios	Nº de Peticiones	Periodicidad	Materia
ANUNCIOS	134	1.487	Semanal	Publicidad
IPMARK	120	1.672	Quincenal	Publicidad - Marketing
GUÍA DE LOS MEDIOS	117	135	Trimestral	Medios de Comunicación Social
ACADEMIA	100	106	Trimestral	Cine
NOTICIAS DE LA COMUNICACIÓN	84	753	Mensual	Comunicación Social
CAMPAÑA	68	1.245	Quincenal	Publicidad

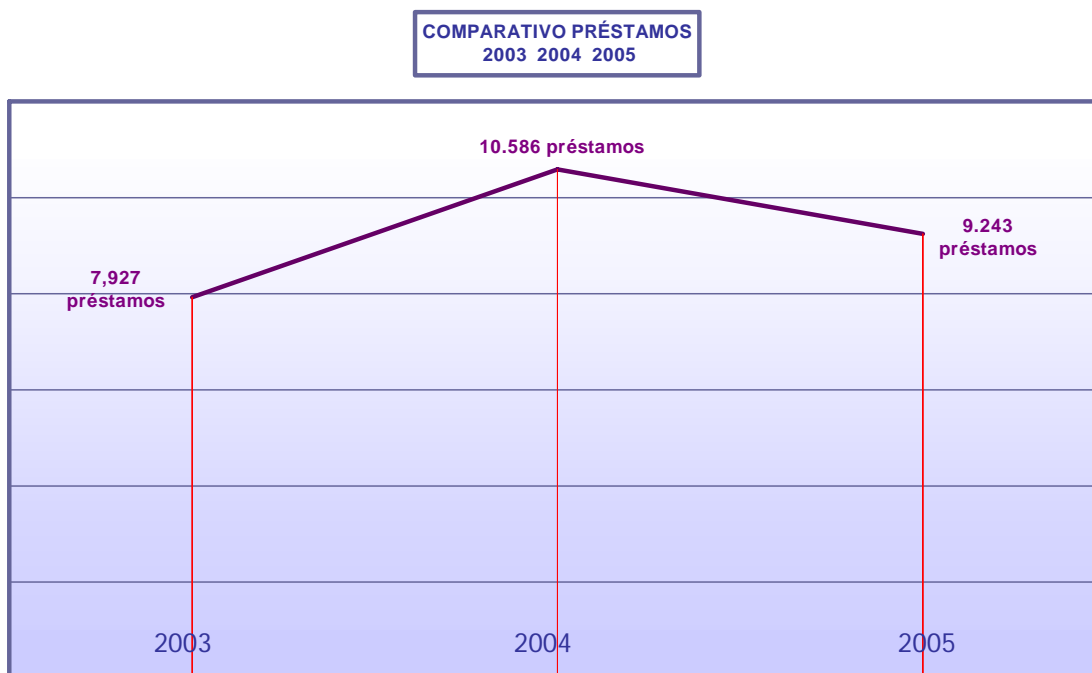
Los títulos no coinciden porque en libre acceso sólo se colocan las revistas a las que estamos actualmente suscritos y *Campaña* está cesada. Por otro lado, cuatro de las revistas más solicitadas de los depósitos y de las que sí tenemos suscripción no están en libre acceso porque son muy grandes y no caben en las

estanterías, son *Anuncios*, *IPMARK*, *Guía de los Medios* y *Noticias de la Comunicación*. De ahí que haya que solicitarlas en los depósitos.

SERVICIO DE PRENSA DIGITAL / MICROFILM

Durante el año 2005, todos los **préstamos** de la colección de prensa que se han realizado han sido automatizados y, por tanto, se han podido reflejar por primera vez al completo, en la estadística electrónica. El año anterior, una parte de los préstamos no pudo reflejarse al no haber sido volcados aún todos los datos. Actualmente, toda la colección, ya sea en soporte digital o en microfilm, se puede encontrar en Cisne.

A pesar de ello, el número de préstamos realizados a lo largo de 2005 ha disminuido con respecto al año anterior, como se puede apreciar en el siguiente gráfico.

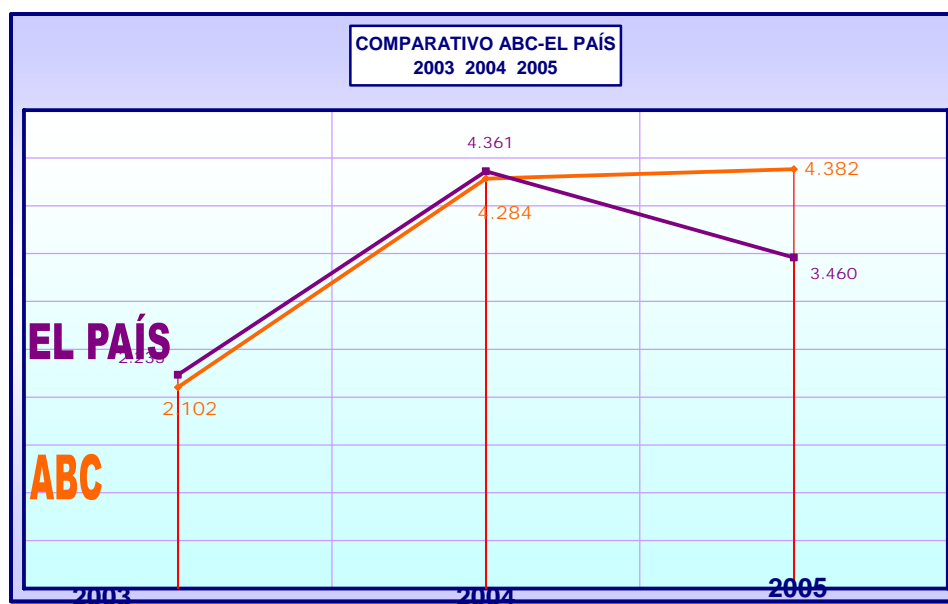


Esta disminución puede ser debida en parte a la caída de los préstamos de uno de los títulos más consultados hasta ahora nuestra hemeroteca: *El País*. De hecho, durante 2005, se ha producido una disminución de las **consultas** realizadas a *El País*, con un total de 3.460 consultas, casi 1.000 consultas menos que el año anterior. Esto puede ser debido a que la consulta de la edición electrónica de *El País* es ya ampliamente utilizada, por la eficacia de su buscador, en detrimento, lógicamente, de la colección digital. Ésta comienza además en 1995, teniendo que consultarse lo anterior a esa fecha en soporte microfilm.

Por otra parte, y como ya comentamos en la memoria anterior, en enero de 2004, la empresa TECNODOC cambió el soporte en el que habitualmente venía enviándonos los siete periódicos que les compramos a ellos, y a partir de entonces comenzamos a recibirlos en DVD. Estos diarios empezaron a llegar con una gran demora, pues se debe esperar a que se complete todo el espacio disponible del DVD antes de cerrarlo, aproximadamente cada seis meses. Entre estos siete diarios se encuentra *El País*, lo que constituye otro motivo más para que la consulta de la edición en línea haya sido mayoritaria durante este curso.

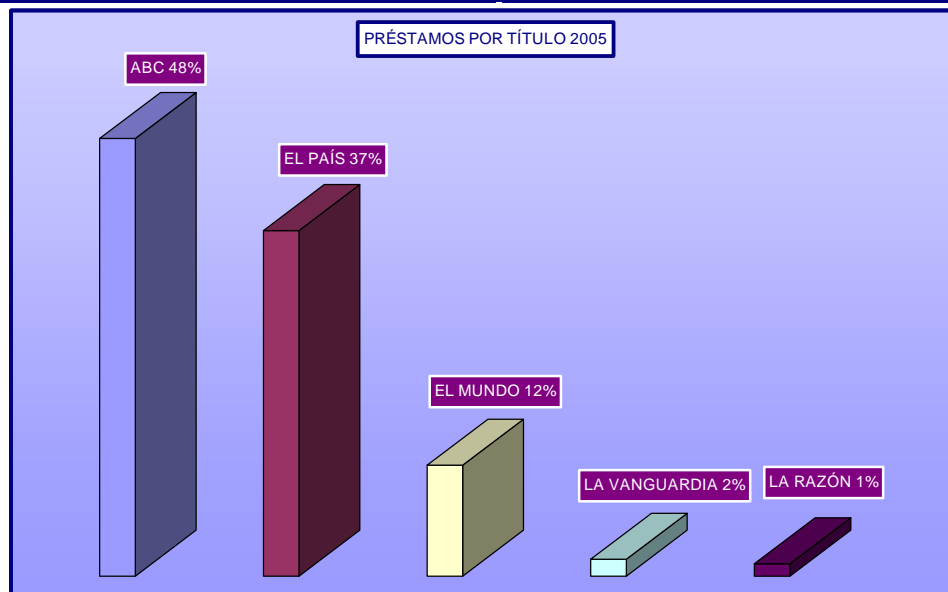
Las consultas al *ABC*, sin embargo, se han mantenido estables a lo largo del curso con un total de 4.382 consultas que, en su gran mayoría, corresponden al *ABC* Histórico (1903-1999). El siguiente gráfico nos muestra más claramente todo lo explicado anteriormente:

ABC	4.382 préstamos
El País	3.460 préstamos



Los siguientes periódicos inmediatamente más consultados, después de *ABC* y *El País*, han sido, por orden de mayor a menor:

El Mundo	1.110 consultas
La Vanguardia	168 consultas
La Razón	123 consultas



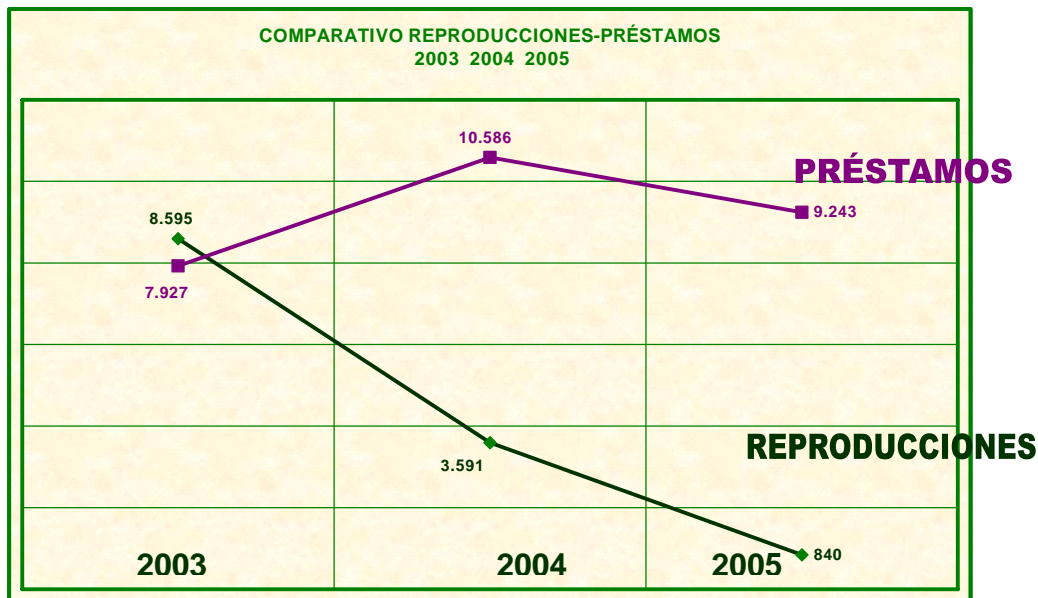
Periódicos más consultados durante 2005 en el Servicio de Prensa, presentados de mayor a menor, y con porcentajes de consulta

La **colección** ha seguido actualizándose mayoritariamente en soporte CD-ROM, excepto las ya conocidas excepciones de *Frankfurter Allgemeine* y *Le Monde*, que continúan recibéndose en rollo de microfilm de 35mm, ya que se decidió mantener la suscripción que teníamos en este soporte, y así continúa. Por otro lado y como ya se ha mencionado en el capítulo de **FONDOS BIBLIOGRÁFICOS** este año se han adquirido cinco nuevos diarios en CD-ROM para completar la etapa cubierta hasta ahora sólo por el *ABC* Histórico: **Blanco y Negro** (1891-2000), **El Alcázar** (1939-1988), **Nuevo Diario** (1967-1976), **Pueblo** (1966-1984) y **Ya** (1970-1996).

Puesto que la consulta en el Servicio de Prensa es una consulta mayoritariamente en soporte digital, continuamos procurando incentivar la grabación a la hora de **recuperar la información**, dejando para situaciones muy concretas la impresión en papel, y en estos casos se mantiene la norma dada por la Comisión de Biblioteca según la cual y para facilitar estas esporádicas impresiones en papel, se permite que los trabajos realizados en el Servicio de Prensa que no supongan más de seis copias, sean gratuitos.

Por lo demás, la forma de pago de las reproducciones sigue siendo la misma que en años anteriores, mediante impreso de autoliquidación en entidad bancaria, cuando se trata de trabajos largos, en los que se van a requerir más del las seis copias mencionadas anteriormente.

Naturalmente, y como ya se reflejaba en la estadística del año anterior, al incentivar la grabación se disminuye considerablemente el número de reproducciones realizadas. En el siguiente gráfico puede observarse cómo el número de reproducciones continúa su imparable descenso, mientras que los préstamos se mantienen en unas cifras estables.



En cuanto al **equipamiento** a disposición del público, tenemos el siguiente:

equipos	velocidad procesador	memoria RAM	capacidad disco duro	observaciones
3 Pentium IV	2,4MHz	512MB	80GB	1 impresora compartida Lector CD/DVD Grabadora CD Grabadora DVD
2 Pentium IV	1,5MHz	256MB	40GB	1 impresora compartida Lector CD/DVD Grabadora CD
1 Pentium III	1MHz	130MB	10GB	1 impresora compartida Lector CD/DVD Grabadora CD

Se ha incorporado un nuevo PC de usuario, siendo actualmente seis los equipos a disposición del público. El sistema operativo, en todos ellos, es Windows XP. Los equipos tienen instalado el software necesario para consultar nuestra colección de Prensa:

Visualizador de Prensa de Proco

Visualizador de Prensa de Tecnodoc (actualizado por la empresa en 2004)

Adobe Acrobat (necesario para consultar los nuevos periódicos en DVD, así como para los CDs que se reciben con archivos PDF)

Nero, para que los usuarios puedan grabar los archivos que les interesan.

Estos programas, así como la carpeta **Mis Documentos** y el **explorador de Internet**, son los únicos a los que los usuarios tienen acceso desde que, en 2004, se creó un escritorio restringido, para mayor seguridad de los equipos en el Servicio de Prensa. Desde este escritorio no es posible el acceso al disco duro del ordenador.

Estos seis PCs tienen acceso a Internet, lo que permite al usuario la consulta de toda la Prensa española y extranjera en su edición electrónica. No obstante, se ha decidido que esta consulta se realice preferentemente en el Servicio de Información Bibliográfica, a fin de priorizar en el Servicio de Prensa digital la consulta de nuestra colección de periódicos en CD-ROM/DVD. Para facilitar dicha consulta, sí se puede acceder a la Base de Datos ICONOCE desde todos nuestros equipos.

En 2005 comenzó la incorporación del Servicio de Prensa Digital al Soporte Informático de Mediatecas de la UCM. En junio de ese mismo año, el Servicio de Prensa Digital queda finalmente incluido en el Proyecto Mediateca.

SERVICIO DE INFORMACIÓN

Durante el año 2005 el Servicio de Información ha continuado desarrollando su labor en las diferentes áreas de Información bibliográfica, Formación de usuarios y Préstamo Interbibliotecario, además de controlar el funcionamiento de la Mediateca.

Además, hemos seguido colaborando en las Comisiones Técnicas creadas en los Servicios Centrales de la Biblioteca: la Comisión de Información y la Comisión de Biblioteca Digital, transformadas a lo largo del 2005 en Subcomisión Técnica de Información y Biblioteca Digital, en la que se unen ambas comisiones.

El Servicio de Información y Formación de usuarios también ha participado en distintas presentaciones y sesiones formativas de bases de datos y/o

plataformas electrónica, ha colaborado en la ayuda de introducción de trabajos de investigación de los profesores en el Servidor de E-Prints de la Universidad y hemos asistido a las 2º Jornadas de Campus Virtual y al curso realizado por el coordinador del Campus en la Facultad, en el marco de la colaboración entre la biblioteca y el profesorado.

INFORMACIÓN BIBLIOGRÁFICA

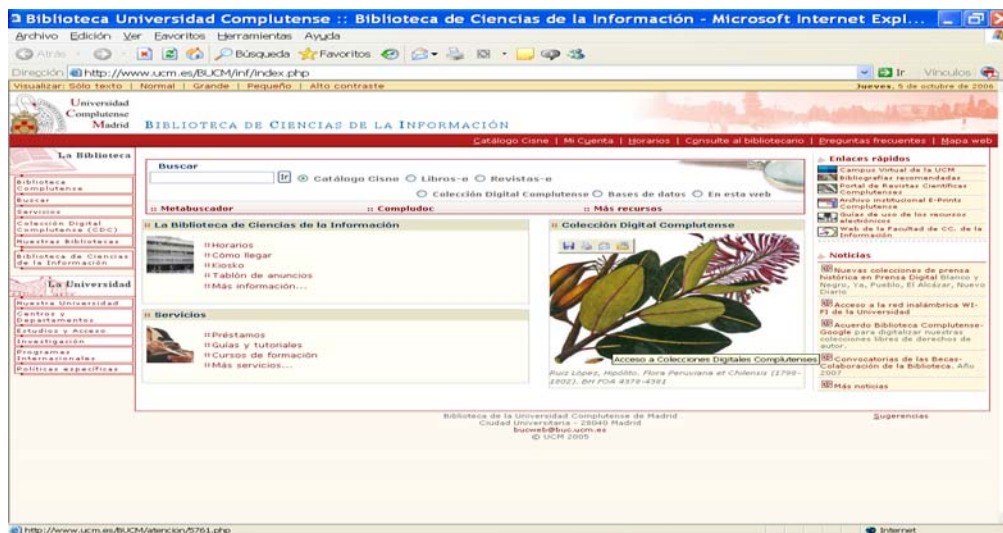
Se sigue suministrando desde el mostrador de información situado en la sala en la zona de Mediateca.

El número total de equipos es de 20 ordenadores, 2 televisores, 2 reproductores de video y 2 de DVD, 1 impresora y una telelupa para deficientes visuales. La situación actual de los equipos de la Mediateca es la siguiente:

- 14 ordenadores para acceso directo a Internet, 2 de ellos para poner correo electrónico, de carácter académico.
- 2 ordenadores en el mostrador, 1 de ellos funciona como Servidor.
- 2 ordenadores del BOE para consulta de bases de datos online y en CD-Rom
- 2 ordenadores para bases de datos en CD-Rom y DVD's
- 2 televisores + 2 reproductores de video y DVD's

El Servicio proporciona la siguiente tipología de consultas:

- Consulta asistida: Se realiza desde el mostrador de información, para atender las búsquedas que solicitan nuestros usuarios. Utilizamos para ello las obras de referencia en papel, la consulta a nuestro catálogo Cisne, las bases de datos en monopuesto o en red, revistas electrónicas y recursos webs especializados.
- Acceso a Internet: En este curso se han incrementado hasta 14 los equipos a través de los cuales se pueden hacer consultas en Internet. La página principal de estos ordenadores es la web de nuestra biblioteca, desde donde se puede acceder a los recursos especializados y los que hemos recopilado para nuestros usuarios, consultar bases de datos, revistas electrónicas, buscadores, etc. Dos de los equipos se puede utilizar para poner correo electrónico de carácter académico. Dichos equipos se han ido renovando para dotarlos de mayor capacidad y potencia.



En 2005 se ha introducido en nuestra biblioteca el **sistema wifi**, lo que permite la conexión inalámbrica de portátiles a Internet.

Como otros años las estadísticas de utilización de nuestros equipos de acceso a Internet se contabilizan a través de su **préstamo** automatizado. El número de préstamos de los PC's a lo largo de 2005 ha sido de 12.187 préstamos, incrementándose un 30% con respecto al curso pasado. No obstante, los usuarios siguen registrándose en los listados que tenemos al efecto de forma que podamos controlar el tiempo de uso de los mismos, que es de una hora de duración para el acceso a Internet y de media hora para el correo electrónico. Si no hay usuarios esperando se permite rebasar el tiempo estipulado.

Además del acceso a Internet la Mediateca cuenta con los siguientes servicios:

- Boletín Oficial del Estado: 2 equipos cedidos por el BOE para la consulta de sus bases de datos en red y en CD-Rom. Tanto los equipos como el acceso a sus bases de datos los ha proporcionado el BOE de forma gratuita a nuestra biblioteca.
- 2 magnetoscopios con lector de video y de DVD: este año se han añadido a los reproductores de video, que ya teníamos, 2 nuevos de DVD, ya que ha aumentado considerablemente nuestro fondo en este tipo de soporte. Para utilizarlos, los usuarios igualmente deben apuntarse previamente y tomar en préstamo el equipo así como retirar los cascos para su audición.
- Hemos adaptado el equipo nº 8 como puesto para discapacitados visuales, para lo que la ONCE nos ha proporcionado el software y el hardware necesario y consta de :
 - Jaws 5 (revisor de pantallas que corre bajo Windows y que interpreta los mensajes de la pantalla en voz)

- Demo de Magic 9 (magnificadores de pantalla de distintos creadores que sirven para ampliar en grandísima proporción el texto e imágenes de la pantalla)
- Telelupa blanco y negro (dispositivo que amplía la imagen o texto impreso hasta el tamaño de un monitor)

FORMACIÓN DE USUARIOS

En este curso académico se ha realizado y programado la siguiente tipología de cursos:

1. Cursos para los alumnos de 1º: se han realizado los días 25 y 26 de octubre, adelantándolos a sus fechas habituales de noviembre. Se han realizado 13 cursos de una hora de duración cada uno (13h.). La asistencia ha sido del total de los alumnos de primero de la Facultad (unos 1700), ya que los profesores nos han cedido una hora de su clase y han colaborado con nosotros presentando a la persona de la biblioteca que acudía a las clases y bajando con los alumnos a la misma.
Se han impartido en la Biblioteca en las fechas indicadas y nos hemos ayudado de una presentación en PowerPoint, así como de la guía y hojas informativas.
Además de la información sobre servicios y fondos se han hecho demostraciones en vivo del catálogo Cisne.
2. Visitas guiadas: los días 17-21 de octubre se programaron 10 visitas en horario de mañana y tarde (9-10h. y de 16-17h). La asistencia ha sido mínima contando con 3 alumnos en toda la semana.
3. Cursos a la carta:
 - 14-12-05: 4 cursos para alumnos de la asignatura “Documentación Informativa” del departamento de Documentación sobre Catálogos y bases de datos especializadas en las materias de su interés con asistencia de 160 personas y duración de 8 horas en las Aulas B9 y B10
 - 20-12-05: 1 curso dirigido a alumnos de doctorado para la asignatura “Cine y homosexualidad”, del departamento CAVP.I (se han hecho búsquedas especializadas en catálogos, bases de datos y recursos web). Asistencia 8 personas y duración 2 horas. Impartido en la Biblioteca
 - 28-03-06: Curso dirigido a los alumnos de la asignatura “Historia de la comunicación social”. Se han presentado herramientas de búsqueda y consulta especializada tanto en catálogos, como bases de datos y recursos web. Asistencia 13 personas. Duración 2 horas, Aula B6

Estos cursos se han realizado previa petición de los profesores, organizando ellos mismos los grupos de alumnos y solicitando la disponibilidad de las aulas de

informática dentro de sus horarios de clase. Se han preparado e impartido por la jefe del Servicio de Información.

4. Cursos programados generales y específicos: Se han programado trimestralmente y se han realizado hasta 7 tipos de cursos, en atención de los distintos contenidos, así como a las personas a las que van dirigidos.

- Curso de catálogos de libros y artículos de revistas de la BUC (básico)
- Curso de página web y bases de datos de cine (básico)
- Curso de bases de datos bibliográficas y legislativas (especializado)
- Curso de Bases de datos especializadas en prensa digital (especializado)
- Curso de la plataforma Web of Knowledge (especializado)
- Curso de Communications mass and media (especializado)
- Curso de Communications studies (especializado)

Estos cursos los han preparado la directora y la Jefe del Servicio de Información y se han impartido por el personal técnico de la Biblioteca. La falta de subdirección ha ralentizado la programación y realización de los cursos.

TIPOLOGÍA DE CURSOS

Nº CURSOS

HORAS

ASISTENTES

Cursos para los alumnos de 1º de presentación de los servicios de la Biblioteca y Cisne	13	13	1.700
Cursos a la carta, solicitados por los profesores para enseñar a manejar herramientas de información para sus asignaturas.	6	12	185
Cursos programados por trimestres Básicos y especializados	13	26	95
TOTAL	29	51	1.977

Análisis y valoración de los cursos:

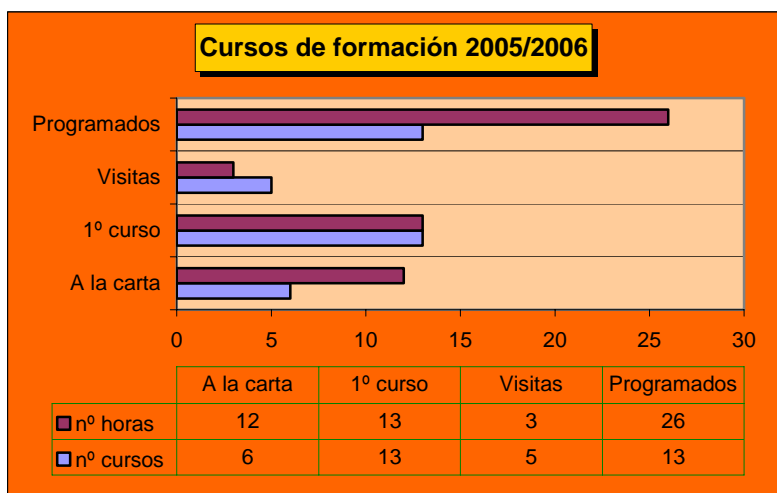
- El conjunto de los cursos ha tenido una aceptación buena, siendo la asistencia de una media de 10 personas por curso. La excepción ha sido el curso de Bibliografía, el cual ha despertado poco interés, por lo tanto el próximo curso no se programará.
- Para algunos de los cursos se ha convocado a becarios y personal de la biblioteca, lo que ha permitido la formación y reciclaje de los mismos.
- Se ha pasado el modelo de cuestionario enviado desde Servicios Centrales y el análisis de estas encuestas ha sido el siguiente:
 - La valoración general de los cursos ha sido buena / muy buena

- Consideran inadecuadas las aulas de informática, tanto por el espacio en sí, como por la limitación de los equipos que imposibilita ver algunas bases de datos y la imposibilidad de instalar software necesario para nosotros en las aulas.
- Necesidad de dejar más tiempo para la realización de prácticas.
- Petición de que sigamos programando e impartiendo los cursos.

Propuestas para el próximo curso académico:

- Habilitar otro espacio para dar los cursos en la Biblioteca
- Preparar el portátil como equipo del profesor, e instalar en el mismo todo el software necesario.
- Preparar material de los cursos para entregar a los usuarios más extenso y con más contenido
- Programar cursos de introducción para los alumnos de 1º y a la carta, solicitados por profesores, pero que no repitan el contenido de los programados, es decir, intentar que se adapten a los que programamos nosotros que son los básicos sobre Cisne, Compludoc y página web y especializados sobre bases de datos (CMM, Comm. Studies, Film Index, WOK, Prensa, RefWorks, E-prints).
- Hacer una programación trimestral adaptada a las necesidades de cada momento y revisable.

A lo largo del curso 2005/2006 se ha consolidado la formación de usuarios, siendo el apartado más importante el referido a los cursos programados. En la gráfica podemos observar la tendencia en cuanto a la tipología de los mismos:

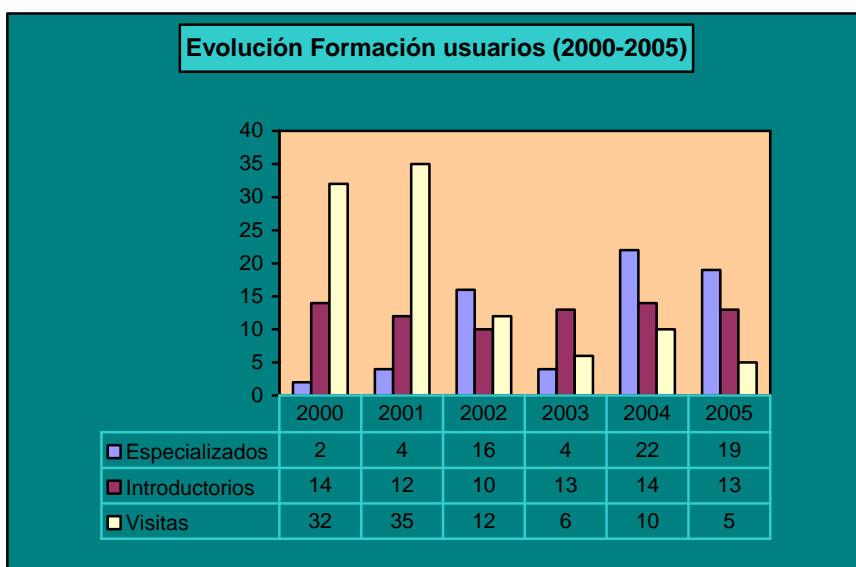


La asistencia a dichos cursos ha sido muy variada, siendo la tipología más concurrida la de los cursos de primer año ya que han pasado el conjunto de los alumnos y la que menos las visitas guiadas que apenas han tenido demanda.

A lo largo de este año hemos visto también la necesidad de ir incluyendo en la realización de los cursos, además de a los becarios a otros compañeros de la Biblioteca, hecho que permite una formación y actualización del personal en el manejo de las nuevas herramientas y programas.

Asistencia				
Programados	Visitas	1er. Curso	A la carta	TOTALES
95	5	1700	95	1.977

En el siguiente gráfico vemos la evolución de los cursos a lo largo de los últimos años. Como se puede observar se han consolidado los especializados, constituyendo este grupo la suma de los programados y los realizados a la carta.



Aunque por la gráfica cabe deducir que este año se han impartido menos cursos, la verdad es que se han programado de forma mas sistemática, atendiendo a la demanda que hubo el curso anterior y tomándola como referencia para modificar y dar preferencia a unos sobre otros.

Otro aspecto importante a reseñar es la mayor participación de usuarios en todos ellos y en especial en los programados, los cuales se anunciaron a través de correo electrónico a profesores y doctorandos con un buen resultado. Ello ha posibilitado una mayor rentabilidad en la programación de los cursos.

Por último, el análisis de los cuestionarios ha producido una evaluación tanto en la programación, organización y metodología utilizada, elementos de gran valor a tener en cuenta para la realización de la formación del próximo curso académico.

PRESTAMO INTERBIBLIOTECARIO

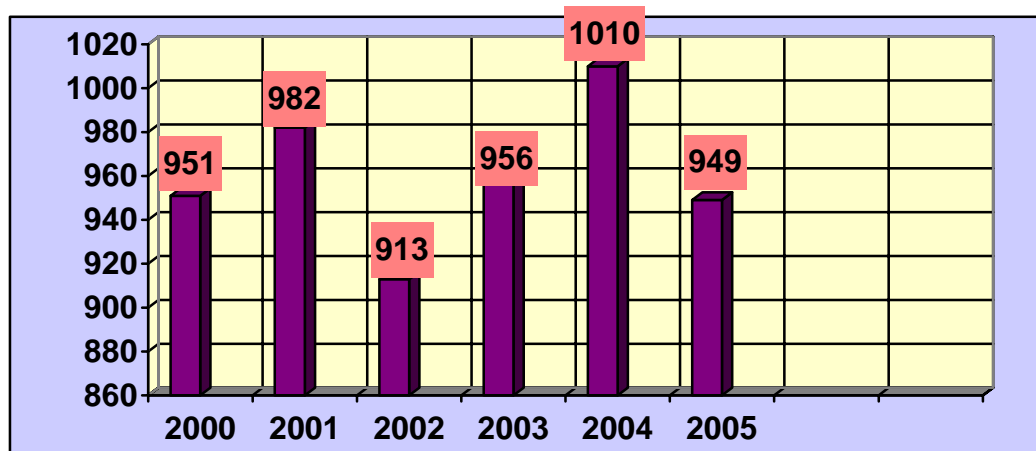
Los datos generales de Préstamo Interbibliotecario se reflejan en la siguiente tabla:

TABLA P.I. 2005			
Documentos solicitados	Artículos	117	413
	Libros	296	
Documentos suministrados	Artículos	235	536
	Libros	301	
TOTALES			949

Aunque seguimos siendo una biblioteca que suministra más que solicita, este curso ha aumentado el número de documentos que hemos enviado a otras bibliotecas con respecto al año anterior y por el contrario ha aumentado el número de peticiones que hemos realizado nosotros al exterior.

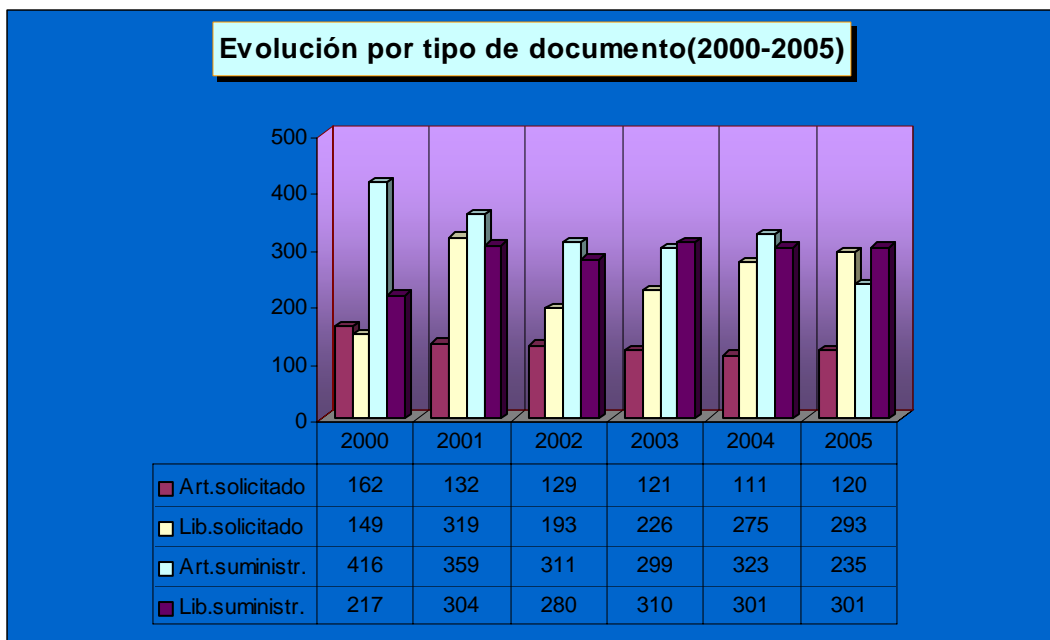
Siguen teniendo mucha incidencia los préstamos intercentros, es decir, los préstamos que realizamos de un centro a otro dentro de la propia BUC, evitando el traslado del profesor a la biblioteca depositaria.

Evolución P.I. 2000-2005



El descenso en la cifra global de Préstamo Interbibliotecario se explica por la mayor incorporación y difusión de los recursos electrónicos, tales como revistas y libros electrónicos, que facilitan al usuario final el acceso directo a esos documentos, por lo que no es necesaria la petición a los servicios de Préstamo Interbibliotecario.

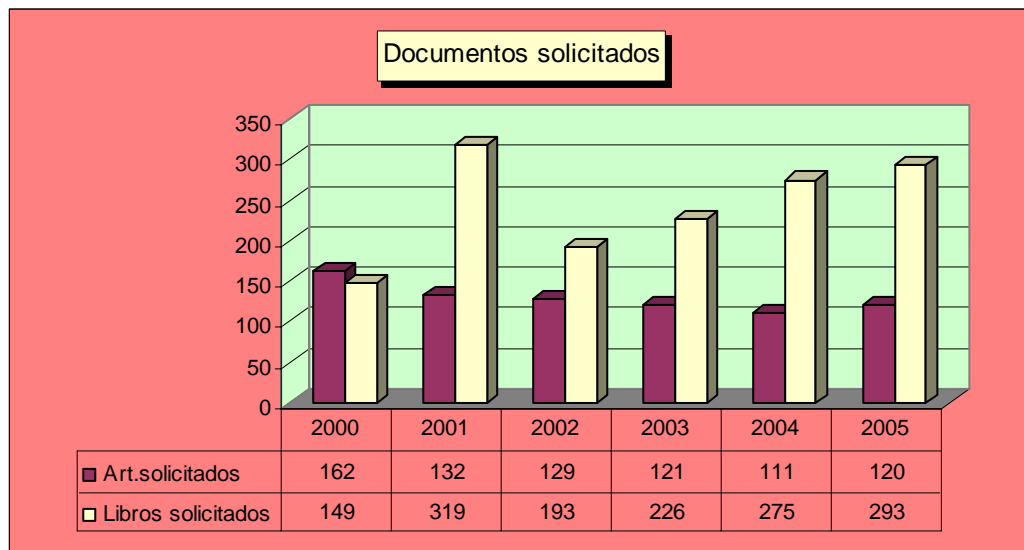
Dicha evolución, desglosada en el distinto tipo de material (libros y revistas), tanto solicitados por otras bibliotecas como suministrados por la nuestra se presenta en el siguiente cuadro:



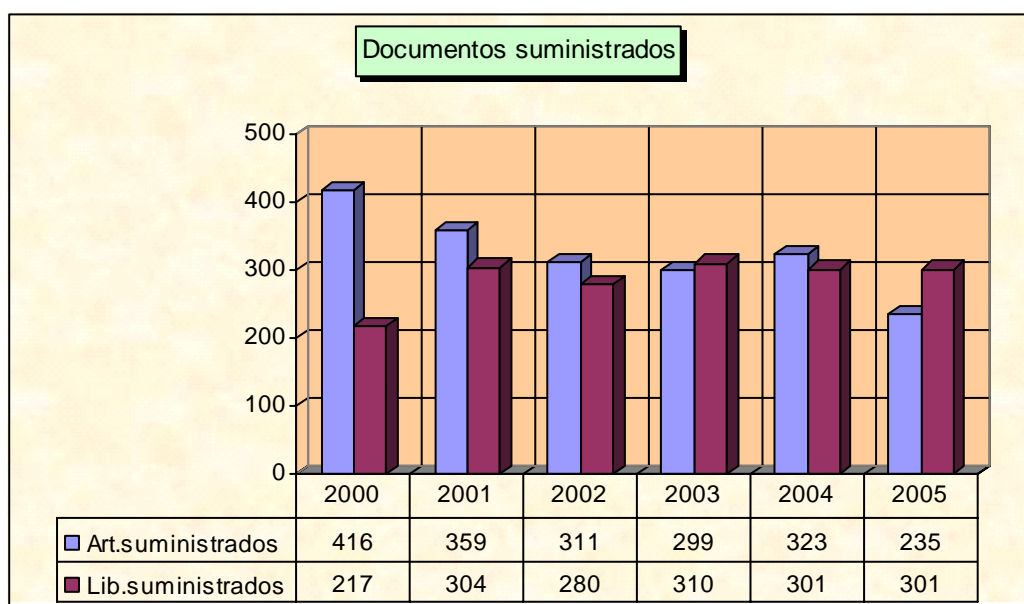
Como se puede observar, el crecimiento más acusado sigue estando en la solicitud de libros por nuestros profesores y doctorandos, tanto a bibliotecas externas como a otros centros de la BUC.

El dato más sobresaliente es la caída en el número de peticiones de libros que hemos suministrado nosotros a otras bibliotecas. Este hecho ha sido el que ha causado una disminución global en el Préstamo Interbibliotecario de nuestra biblioteca a lo largo del 2005 y puede explicarse por un crecimiento en las colecciones de otras bibliotecas y por un mayor acceso y uso de las colecciones electrónicas.

En el siguiente gráfico se desglosan desde el año 2000 los documentos que nos han solicitado nuestros profesores e investigadores y hemos tramitado su petición a bibliotecas externas, tanto artículos como libros. En el mismo se aprecia el crecimiento, con respecto al año anterior, en este tipo de peticiones.



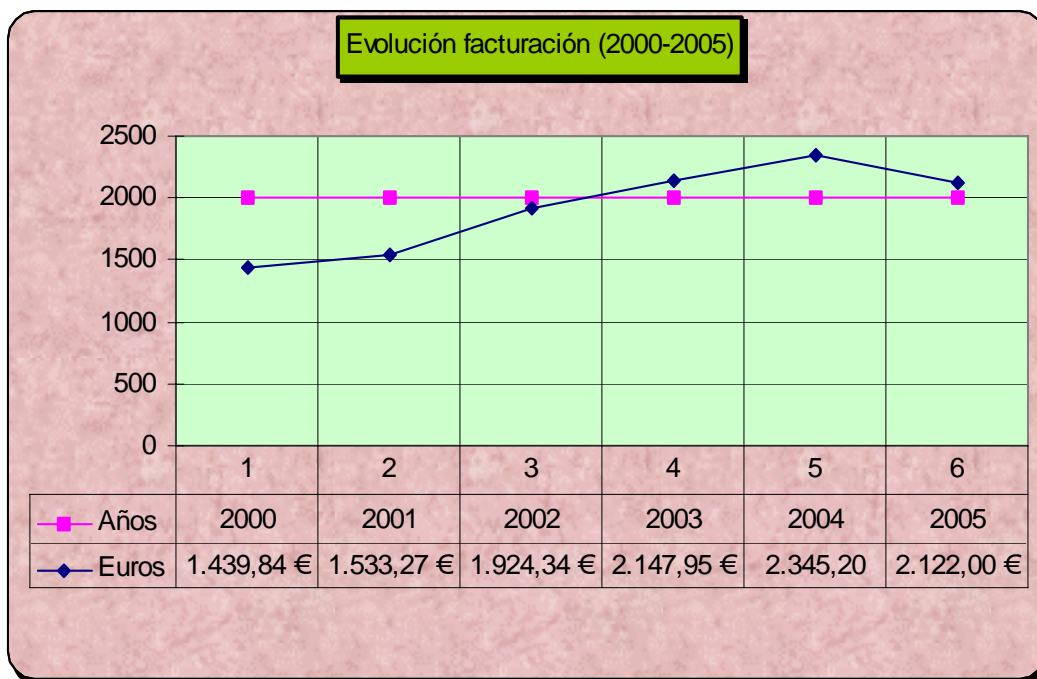
Los documentos que hemos servido nosotros a otras bibliotecas se reflejan en el gráfico de abajo. Aquí puede observarse el descenso en las peticiones suministradas de artículos de revistas. La explicación puede encontrarse en el creciente número de revistas electrónicas que posibilita el acceso al texto completo de las mismas.



6.- Evolución de la facturación (2000-2005)

Los datos económicos los vamos a analizar en cuanto a la facturación realizada a otros centros por los documentos suministrados por nosotros. En el año 2005 nuestra biblioteca ha facturado un total de 2.122,20 €, cifra inferior al año anterior y que se corresponde con el menor número de peticiones suministradas por nosotros.

La evolución a lo largo de estos últimos años ha sido la siguiente:



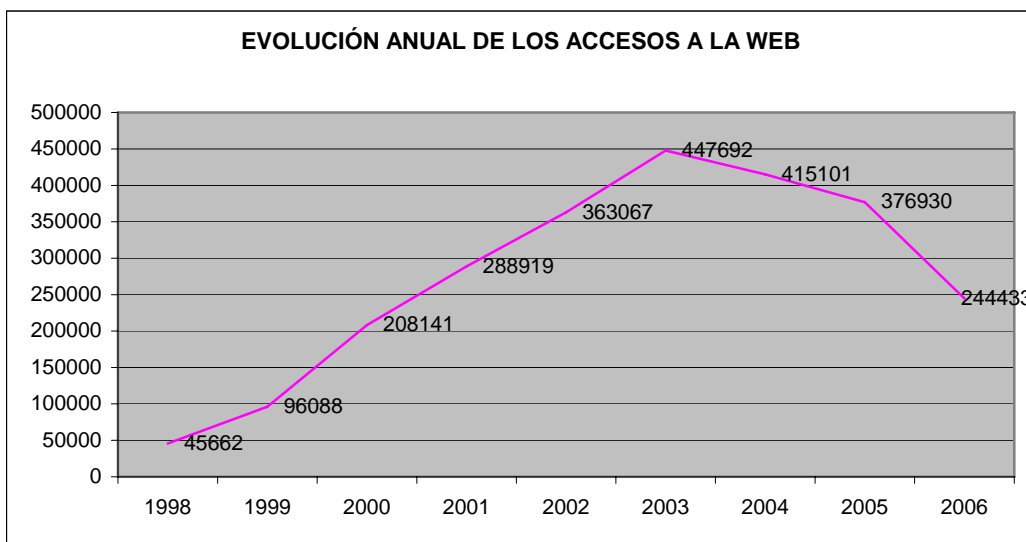
PÁGINA WEB E INFORMACIÓN EN LÍNEA



La apariencia de nuestra página ha sido la misma que el año anterior, aunque hemos estado a la expectativa de las modificaciones que la Dirección de la BUC tenía previsto realizar en el diseño de la página de la BUC a fin de empezar a utilizar el mismo gestor de páginas web que la UCM y una presentación similar. Los cursos para formar al personal en el nuevo gestor se

impartieron en septiembre, con la intención de comenzar los cambios en el nuevo curso académico 2005-2006. Sin embargo, diversos problemas impidieron aplicar los cambios en octubre de 2005, tal y como se había previsto. En diciembre se impartieron nuevos cursos para refrescar los anteriores, aplazando los cambios a enero de 2006.

Respecto al uso que ha tenido la **página web** de nuestra biblioteca, el programa estadístico que tiene instalado el servidor, nos ha permitido conocer que el número total de accesos que hemos tenido ha sido de **244.433** lo que supone 129.947 entradas menos que el año pasado e indica que sigue descendiendo el uso de nuestra web, como muestra el gráfico:



Suponemos que este descenso tiene que ver con una progresiva mejora de la página de la Biblioteca General, que reúne nuestros servicios comunes, pues cada vez es más completa, valiosa y útil la información que se puede consultar en línea y más los servicios a los que se puede acceder vía web.

Entre los trabajos más importantes que en la web hemos realizado en 2005 están los siguientes:

- Hemos comenzado a trabajar en la realización de **Compludoc retrospectivo** para lo que hemos hecho tres grupos de revistas, según la prioridad que hemos dado a la introducción de los registros de los artículos: revistas de la Facultad en primer lugar (ocho títulos), después las revistas científicas (dieciocho títulos) y por último las revistas divulgativas (20 títulos). Este año hemos completado las colecciones de las ocho revistas de la Facultad y hemos continuado con las científicas, completando seis títulos. Está previsto terminar con este grupo en 2006.

- Hemos continuado incluyendo las **bibliografías recomendadas** de los profesores en el catálogo Cisne y a finales de año tenemos ya introducidas 53.
- Hemos empezado a introducir los **datos relativos a los fondos incompletos de las revistas**, a fin de que al consultar el catálogo se sepa no sólo que años tenemos, sino también que números nos faltan de los años incompletos. Ya se ha introducido esta información en los registros de todas las revistas cuya suscripción tenemos abierta.

PUBLICACIONES

La biblioteca cuenta con las siguientes publicaciones:

- Boletín electrónico de nuevas adquisiciones bibliográficas (mensual).
- Boletín electrónico de sumarios de revistas (mensual).
- Guía del Servicio de Información bibliográfica.
- Catálogo de periódicos, en soportes electrónico y papel.
- Hojas informativas de horarios, periódicos en papel, microfilms y cd-roms y bases de datos

Los servicios centrales de la BUC nos facilitan las siguientes publicaciones que están a disposición de nuestros usuarios:

- Guía de la biblioteca
- Guía de servicios para los alumnos
- Guía de recursos electrónicos
- Folleto sobre los avances de la BUC desde 2003
- Carteles de anuncios de novedades en los servicios y aperturas extraordinarias.

PROYECTOS

- Ampliación de los espacios de la biblioteca para permitir solucionar los problemas que la falta de sitio origina: ruido en la sala, despachos insuficientes para el personal que trabaja en ellos, imposibilidad de disponer de salas de estudio e investigación y dispersión de los servicios.
- Ampliación de la plantilla del turno de tarde con un ayudante o un técnico auxiliar de bibliotecas.
- Solicitar a la Comisión Económica que habilite algún procedimiento para asignar a nuestro presupuesto la partida económica que se destina a la adquisición centralizada de publicaciones periódicas, ya que este es un gasto

que se gestiona en la biblioteca pero se viene tratando, desde que se inició el procedimiento del concurso centralizado, como un gasto general de la Facultad.

- Colaboración con el personal docente en proyectos del campus virtual.
- Evaluar el uso de las reservas a fin de determinar la necesidad de mantener la colección de manuales en función del número de reservas que tengan.
- Elaboración y publicación de un nuevo concurso del servicio de digitalización de prensa, que suponga mejoras de visualización, recuperación y conservación sobre el concurso actual.
- Reorganización de la colección de anuarios y unificación de su proceso técnico
- Continuar con el expurgo de la colección de libre acceso para liberar espacios donde más se precise.
- Revisión de la colección de referencia para actualizarla y expurgar los fondos obsoletos.
- Mejorar los cursos de formación de usuarios, tal y como se ha expuesto en el capítulo correspondiente.

Memoria realizada en colaboración con:

Paz Gañán Martínez, Jefa de Información y Servicios al Usuario
Jose Chaparro Mateo, Jefe de Proceso y Gestión de la Colección
Francisco San Antonio Álvarez, Jefe de Sala y Préstamo de Tarde
Blanca Cruz Aguirre, Técnico Auxiliar del Servicio de Prensa Digital
Inés Caballero Godoy, Técnico Auxiliar del Servicio de Hemeroteca

En Madrid, a 5 de octubre de 2005
La Directora de la Biblioteca
Raquel Benito Alonso