



MEMORIA ANUAL DE LA BIBLIOTECA DE LA FACULTAD DE CIENCIAS DE LA INFORMACIÓN AÑO 2004

INTRODUCCIÓN

Además de las actividades realizadas en el centro, que se detallan en la memoria, debemos mencionar aquellas iniciativas que la Dirección de la BUC ha emprendido en este año y que han influido directamente en el servicio:

- La homologación de horarios estableciendo la apertura de 12 horas durante todo el periodo lectivo.
- La adjudicación a nuestra biblioteca de 12.323,90 € para la adquisición de manuales.
- La adquisición de la base de datos *Film Index* para su uso en red.
- La implantación de la reserva y renovación automatizada de documentos prestados para profesores e investigadores a través del catálogo Cisne.
- La creación del pasaporte Madroño para los profesores de las universidades públicas de Madrid y la UNED

ORGANIZACIÓN Y ESTRUCTURA

COMISIÓN DE BIBLIOTECA

Se reunió en tres ocasiones, está formada por:

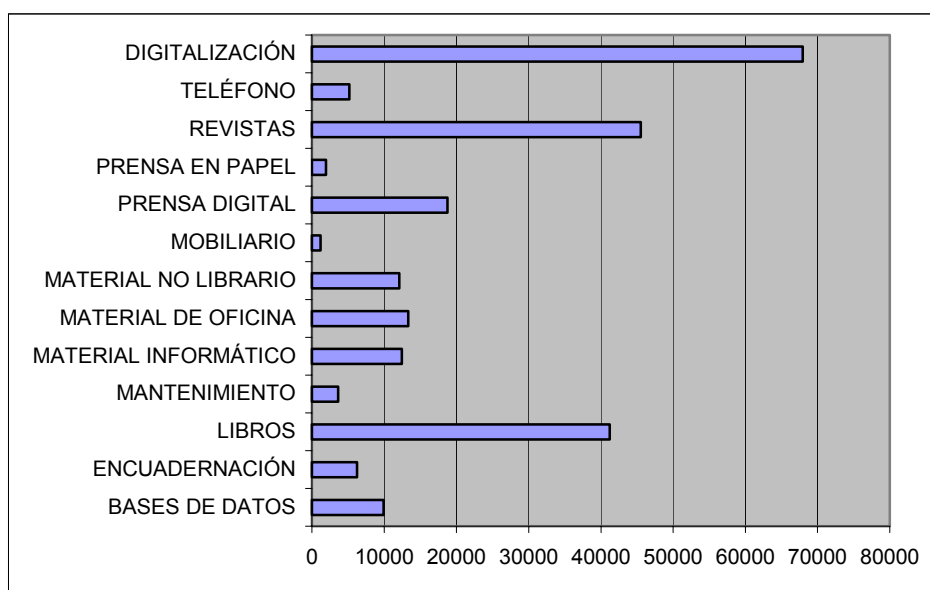
Dr. D. José López Yepes. Vicedecano de Nuevas Enseñanzas y Biblioteca y Presidente por delegación del Decano.
Dr. D. Antonio Ubach Medina. Vocal.
Dr. D. Gilles Multigner Cirodde. Vocal.
Dra. Dña. M^a Jesús Casals Carro. Vocal
Doña Dolores González Tejeiro. Gerente.
Doña. Maruja Ruiz de Arbol García. Representante de alumnos.
Doña Mara Peterssen Villalta. Representante de alumnos
Doña. Manuela Crego Castaño. Subdirectora de la Biblioteca.
Doña. Raquel Benito Alonso. Secretaria y Directora de la Biblioteca.

PRESUPUESTO

El presupuesto de este año, al que hay que sumar los 12.323,90 € concedidos por la Dirección de la BUC para la adquisición de manuales, ha sido superior al del año anterior en 18.264 € y se ha repartido del siguiente modo:

PARTIDA	EUROS
BASES DE DATOS	9924
ENCUADERNACIÓN	6268
LIBROS	41236
MANTENIMIENTO	3622
MATERIAL INFORMÁTICO	12458
MATERIAL DE OFICINA	13330
MATERIAL NO LIBRARIO	12092
MOBILIARIO	1200
PRENSA DIGITAL	18736
PRENSA EN PAPEL	1945
REVISTAS	45507
TELÉFONO	5196
DIGITALIZACIÓN	67929
TOTAL	239443

El siguiente gráfico nos muestra la distribución de los gastos:



Además, los Departamentos han adquirido 99 libros con cargo a ayudas a la investigación, con un presupuesto total de 4.664,06 €.

APERTURA AL PÚBLICO

Se han realizado dos **aperturas extraordinarias**: en febrero y en junio, abriéndose al público tres sábados en cada ocasión con un horario de 10:00 a 21:00 horas y siendo atendida la sala por tres bibliotecarios en cada turno.

También se ha ampliado el **horario de depósito** por la tarde: ahora se entregan libros de depósito cuatro veces durante el día en vez de tres: dos por la mañana y dos por la tarde.

EQUIPAMIENTO E INSTALACIONES

A fin de mitigar el exceso de **ruido**, que es, junto con la falta de espacio, uno de los principales problemas de nuestras instalaciones, se pusieron tacos de gomas en las sillas de la sala de lectura, lo que redujo considerablemente el ruido y mejoraron las condiciones de estudio. Y en cuanto al **espacio**, se presentó un informe a la Junta de Facultad en su reunión 9 de febrero en el que se detallaban todos los problemas que genera su falta, quedando a la espera de que se terminen de amueblar los despachos del nuevo edificio el próximo curso para que se puedan repartir entre los Departamentos y así liberar espacio para la biblioteca en el edificio principal de la Facultad.

Respecto al **equipamiento**, se han adquirido nueve PCs (Pentium IV, de 512 MB de RAM y 80 GB de disco duro) para los servicios de préstamo, prensa digital y hemeroteca y despachos (PCs de la Dirección, Subdirección, Jefe de Proceso, Jefe de Información y adquisiciones). Los PCs retirados se han utilizado para renovar los más antiguos de la mediateca y poner Webopacs en la planta superior de la sala de lectura, de donde se retiraron los viejos terminales telnet que ocupaban una mesa de estudio y apenas se usaban. Finalmente, ha mejorado también el servicio de préstamo con la adquisición de una estantería prevista para dejar los libros reservados por los usuarios.

PERSONAL

El aumento, año tras año, de las cargas de trabajo de esta biblioteca, la comparación de nuestra plantilla con la de otras bibliotecas similares en tamaño y el desequilibrio entre la plantilla de mañana y la de tarde nos ha llevado al convencimiento de que hay que ampliar el personal del turno de tarde al menos con un técnico auxiliar de bibliotecas. Esta petición, apoyada por la Gerencia y el Decanato de la Facultad y por la Dirección de la BUC, se concretó en la solicitud en el mes de junio de que se contratara a un auxiliar de bibliotecas para el turno de tarde. La petición no ha sido atendida por el momento, pero es nuestro propósito insistir en ello durante el próximo año.

El personal adscrito a esta Biblioteca es el siguiente:

- *Dirección*: Raquel Benito Alonso. Facultativo. Nivel 26. Turno de mañana, jornada partida. 35 horas.
- *Subdirección*: Manuela Crego Castaño. Ayudante. Nivel 24. Turno de mañana, jornada partida, 35 horas.

- *Jefe de Información y Servicios al Usuario:* Paz Gañán Martínez. Ayudante. Nivel 24. Turno de mañana, jornada partida, 35 horas.
- *Jefe de Proceso y Gestión de la colección:* José Chaparro Mateo. Ayudante. Nivel 24. Turno de mañana, jornada partida, 35 horas.
- *Jefe Servicios del Área Auxiliar:* Pedro Palacios Palacios. Técnico auxiliar. Nivel 22. Turno de mañana, jornada partida, 35 horas
- *Jefe de Sala y Préstamo de Tarde:* Francisco San Antonio Álvarez. Técnico auxiliar. Nivel 20. Turno de tarde, jornada partida, 35 horas.
- *Servicio de Proceso y Gestión de la colección:* Isabel Corullón Paredes. Ayudante. Nivel 22. Turno de tarde, jornada de 32,5 horas; y Pedro Serrano Aguilera. Laboral I. Nivel 22. Turno de tarde, jornada de 34 horas.
- *Adquisiciones bibliográficas:* Raquel Gañán Martínez. Laboral I. Nivel 22. Turno de mañana, jornada de 34 horas.
- *Prensa Digital/Microfilm:* Blanca Cruz Aguirre. Técnico auxiliar. Nivel 18. Turno de mañana, jornada de 35 horas; José Manuel Andrés Bajo. Técnico auxiliar. Nivel 18. Turno de tarde, jornada de 32,5 horas y Pere Sala Quereda. Técnico auxiliar. Nivel 18. Turno de tarde, jornada de 32,5 horas.
- *Préstamo y Sala:* Soledad Lozar de Grado. Técnico auxiliar. Nivel 18. Turno de mañana, jornada de 35 horas; José María Serrano Carvajal. Técnico auxiliar. Nivel 18. Turno de mañana, jornada de 35 horas; Javier Calleja Blanco. Laboral CIII. Turno de tarde, jornada de 34 horas; Cecilia Gallego Serrano. Contratado, nivel 14. Turno de tarde, jornada de 34 horas.
- *Hemeroteca de Revistas:* Inés Caballero Godoy. Técnico auxiliar. Nivel 18. Turno de mañana, jornada de 35 horas; Belén Gervás Llorca. Técnico auxiliar. Nivel 18. Turno de tarde, jornada de 35 horas.
- *Hemeroteca de Periódicos:* Antonio Ibáñez Larrauri. Técnico auxiliar. Nivel 18. Turno de mañana, jornada de 35 horas
- *Administrativo:* Asunción Equiza Escudero. Auxiliar. Nivel 14. Turno de mañana, jornada de 35 horas.
- Cuatro becarios de apoyo en los trabajos auxiliares, 3 de turno de mañana y uno con turno de tarde. Jornada de 32,5 horas.

La plantilla de 24 trabajadores se estructura como sigue:

- 16 funcionarios, 3 laborales, 1 contratado y 4 becarios.
- 15 bibliotecarios en el turno de mañana, 5 de ellos con jornada partida y 9 en el turno de tarde, uno de ellos con jornada partida.
- 13 bibliotecarios con jornada de 35 horas; 4 con jornada de 34 horas y 7 con jornada de 32,5 horas.

Ha habido dos bajas laborales importantes: la de José María Serrano Carvajal, desde el 17 de septiembre, que fue sustituida en el mes de octubre por Elvira Alcázar Ricote, y una serie sucesiva de bajas de Asunción Equiza Escudero durante los meses de enero, marzo, mayo y junio.

En relación con las actividades llevadas a cabo por el personal de la Biblioteca, hay que destacar las siguientes:

- Asistencia de todo el personal auxiliar funcionario de la biblioteca a cursos de catalogación básica organizados por la Dirección de la BUC.

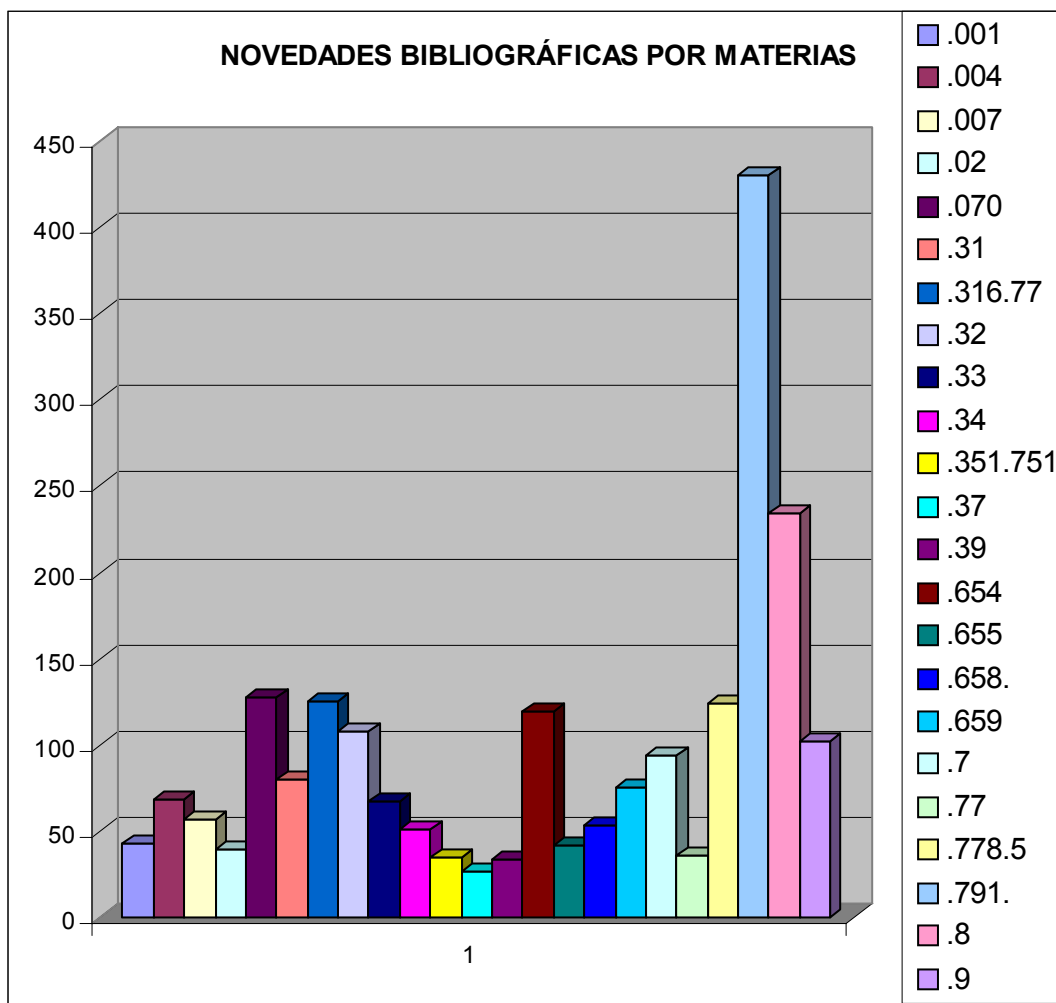
- Colaboración de Paz Gañán Martínez en la elaboración de guías de uso de bases de datos accesibles a través de la página web de la BUC.
- Asistencia de Raquel Benito Alonso, Manuela Crego Castaño y Paz Gañán Martínez al curso “Las tecnologías de la información como recurso estratégico y para el establecimiento de políticas directivas”.
- Asistencia de Raquel Benito Alonso y Manuela Crego Castaño al curso “Nuevas tendencias en bibliotecas académicas y de investigación”.
- Asistencia de Manuela Crego Castaño e Isabel Corullón Paredes al curso “Herramientas para la edición de páginas web”.
- Asistencia de José Chaparro Mateo a los cursos "Mantenimiento básico de equipos informáticos" y "Fuentes y recursos de información en Internet".
- Asistencia de Paz Gañán Martínez y Francisco San Antonio Álvarez al curso “Usuarios de hoja de cálculo Excell avanzado”.
- Asistencia de Isabel Corullón Paredes al curso "Los recursos electrónicos en la colección de la biblioteca".
- Asistencia de Pedro Serrano Aguilera al curso “Access avanzado”.
- Asistencia de Raquel Gañán Martínez a cursos de “Gestión de la colección” y “Office”.
- Asistencia de Marisol Lózar de Grado a los cursos “El servicio de préstamo” e “Internet y el correo electrónico”.
- Asistencia de Belén Gervás Llorca al curso "Windows en entorno profesional".

FONDOS BIBLIOGRÁFICOS

FONDOS BIBLIOGRÁFICOS Y ADQUISICIONES

La colección de **monografías** asciende a un total de 74.726 ejemplares. Se adquirieron por compra 2.306 títulos (libros y manuales), lo que supone 333 ejemplares más que el año anterior. En conjunto, por compra, donativo y canje, ingresaron 2.893 libros. En cuanto a **material no librario** se han adquirido 314 DVD's, 113 CD ROM y 48 ejemplares de material fonográfico.

El siguiente gráfico representa el crecimiento de la colección por materias. Llama la atención el aumento de la parte de cine y películas, que se explica porque incluye tanto los libros sobre cine como las películas, de las que en este año se catalogaron muchos ejemplares que se habían comprado en 2003, cuando se inició la colección y se compraron muchos títulos para darle el primer impulso. También destaca el crecimiento de la parte de lengua y literatura, en gran medida porque aquí se incluyen los guiones cinematográficos y las obras literarias de periodistas conspicuos.



- 001** Ciencia y conocimiento en general
- 004** Informática. Programas de ordenador. Internet
- 007** Teoría de la comunicación
- 02** Biblioteconomía
- 070** Periódicos. Prensa. Periodismo
- 31** Demografía. Sociología. Estadística.
- 316.77** Comunicación Social. Medios de Comunicación
- 32** Política
- 33** Economía
- 34** Derecho. Jurisprudencia
- 351.751** Libertades públicas, de pensamiento, de expresión, de prensa
- 37** Educación. Enseñanza
- 39** Etnología. Etnografía. Folclore. Usos y costumbres. Vida social
- 654** Telecomunicaciones. Televisión. Radiodifusión
- 658** Empresas. Comunicación en la empresa
- 659** Publicidad y propaganda. Relaciones públicas
- 7** Bellas Artes. Juegos. Espectáculos. Deportes
- 77** Fotografía
- 778.5** Cinematografía
- 791** Cine. Películas
- 8** Lengua y literatura
- 9** Geografía. Biografías. Historia

Tal y como estaba proyectado, hemos empezado a trabajar con el **módulo de adquisiciones automatizadas** del programa Millennium para las compras de libros,

revistas, materiales especiales y prensa. También hemos comenzado a introducir en Cisne las **bibliografías recomendadas** de los profesores.

A fin de normalizar la entrada de donativos en la biblioteca, la Comisión de biblioteca, en su reunión del 5 mayo, aprobó unos criterios elaborados por el personal técnico de la biblioteca para **admisión de donativos** con los que se busca evitar que la colección se incremente con títulos obsoletos o ejemplares deteriorados. Cuando un particular ofrece un donativo previamente se comprueba su interés para la biblioteca y que ningún libro esté subrayado, roto o fotocopiado,

En verano, el personal de tarde, aprovechando que la biblioteca estaba cerrada realizó un **expurgo de libros del depósito**, conservando sólo dos ejemplares de cada edición, dos ejemplares de cada volumen en el caso de obras en varios volúmenes y un ejemplar por año en el caso de los anuarios. Como resultado de este expurgo se dieron de baja y ofrecieron a otras bibliotecas 1.819 ejemplares y se liberaron 42 metros lineales.

También en verano, en septiembre, se realizó un **inventario de las colecciones de sala**, que no se hacía desde 1999. El número de ejemplares inventariado fue de 37.115 libros y 2.515 materiales especiales, en total 39.630 ejemplares, como resultado del cual se corrigieron errores en las colecciones, se prestaron libros de ayuda a la investigación que figuraban como disponibles (unos 400 libros) y se creó una colección de mediateca-depósito que no existía y por tanto no se diferenciaba si la ubicación de los ejemplares era sala o depósito. Se han dado de baja 20 libros de referencia, 35 ejemplares de mediateca y 360 libros de sala, sobre todo de fotografía y diseño. En relación a esto último se pusieron medidas para disminuir las desapariciones: menos libros con punto rojo, pues muchos de los desaparecidos eran de este tipo, poner más de una tira magnética en ciertos libros y control más exhaustivo del antihurto. Finalmente 96 ejemplares prestados a 70 usuarios debían haber sido devueltos.

En diciembre creamos una nueva colección, la de **manuales**, que recoge los libros de los que disponemos de cinco o más ejemplares y que tienen una condición de préstamo que no permite ni la reserva ni la renovación, con vistas a la implantación en enero de 2005 de este servicio para los alumnos. La creación de esta colección fue farragosa porque hubo que hacerla manualmente, y alcanza los 5.389 ejemplares.

En cuanto a las **publicaciones periódicas** el número de **revistas** ingresadas es de 472, de los que 210 se reciben por compra, 122 por donativo y 140 por canje. El número total de revistas en curso y cerradas es de 1.751. De **periódicos** se reciben 101 títulos, de los que 50 se envían para su digitalización y los demás se dejan hasta seis meses en libre acceso. En Prensa Digital se reciben periódicamente los discos de estos 50 periódicos y 11 más que se compran directamente al editor. Por otra parte, en Junta de Facultad de 22 de septiembre se aprobó una solicitud de la biblioteca de dejar de conservar completas las colecciones en papel de La Vanguardia y El País, tal y como se venía haciendo desde 1999, y conservar únicamente 12 números al año: el del día 1 de cada mes, para tener la memoria gráfica a tamaño real de estas dos cabeceras.

HEMEROTECA

A fin de organizar mejor este servicio y tras una reunión con el personal implicado en la hemeroteca, se tomaron las siguientes decisiones:

- Poner en libre acceso todas las revistas en curso, y no una selección de ellas como hasta ahora, y sus tres últimos años. Esto, como se verá más adelante, ha hecho disminuir el préstamo de revistas, pero ha facilitado la localización de los títulos por los usuarios.
- También para facilitar la localización de los títulos, todas las peticiones de revistas de depósito, independientemente de su ubicación en depósito A o depósito B se solicitan en el mismo mostrador: el de Revistas.
- Se ha comenzado a controlar el uso de las revistas en libre acceso, para lo que se han puesto carteles que recomiendan al usuario que deje las revistas que ha utilizado en unos carros. El personal de hemeroteca coloca las revistas y anota sus títulos. Con esta información la Comisión de Biblioteca valorará cada año el interés de mantener o no alguna suscripción
- Mantener sólo los últimos meses del BOE y del BOCAM potenciando el uso de los ordenadores del Aula BOE
- Se han eliminado los sumarios en papel al existir los sumarios automatizados y comprobar que no se utilizaban.

SERVICIOS

SERVICIO DE PRÉSTAMO

A petición de los usuarios, se decidió volver a prestar las **tesis inéditas** para su consulta en sala, pero con la condición de que los usuarios cumplimenten un formulario en el que se comprometen a no fotocopiar el texto y a no utilizar la información contenida en la tesis sin citarla.

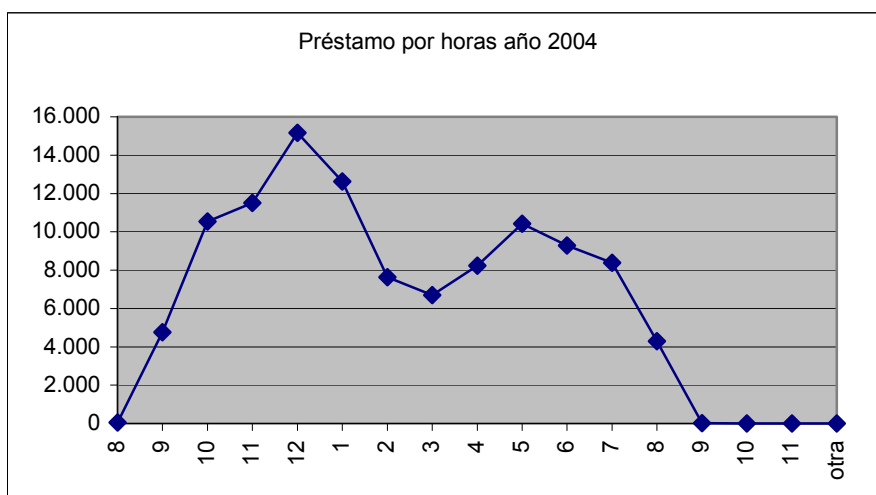
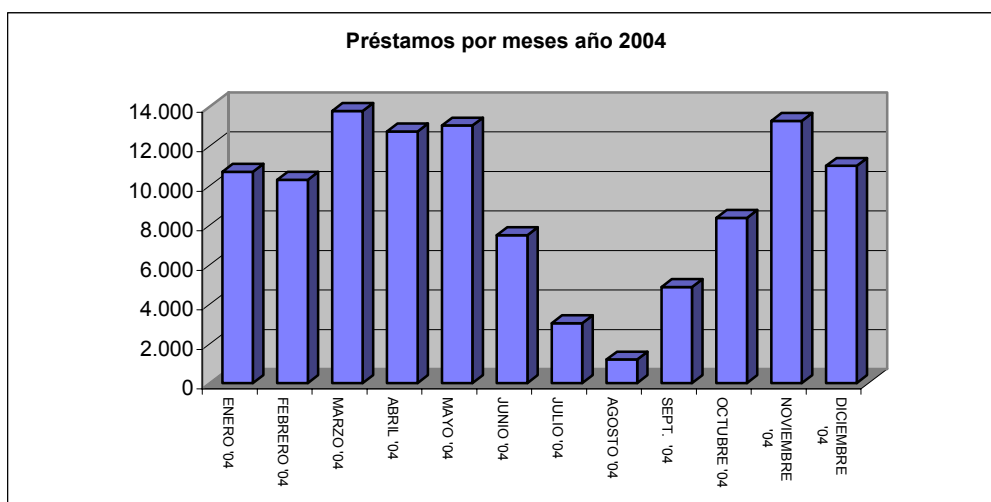
Se han realizado **116.416 préstamos**, 15.480 más que el año anterior. Este aumento se debe en parte a la contabilización del préstamo de la prensa en microfilm, al incorporar al catálogo automatizado todos los ejemplares de periódicos en microfilm y microficha que faltaban por introducir (8.562). Ha aumentado el préstamo de los discos de prensa digital, de las películas y de los PCs de la mediateca, mientras que han disminuido los préstamos de la colección de libre acceso y depósito. El siguiente cuadro compara el número de préstamos de los años 2003 y 2004:

Colecciones	año 2003	año 2004
Depósito	3.201	3.182
Prensa Digital	7.927	10.386
Mediateca	11.449	29.636
PC's	7.192	7.883
Libre Acceso	70.743	64.013
Microfilm	0	772
Referencia	422	518
Tesis	0	15
Biblioteca de Trabajo	0	10
Total	100.934	116.415

El porcentaje de ejemplares prestados de cada colección con respecto al total nos da una idea de la pertinencia de cada colección, que en conjunto es de un 27%.

Colección	Total Ejemplares	Ejemplares Prestados	Porcentaje de Uso (Prestados/Total)	Total Préstamos
Biblioteca de Trabajo	231	5	2,2	10
Depósito	30.757	2.089	6,8	3.182
Prensa Digital	7.846	1.975	25,1	10.386
Mediateca	3.310	1.666	50,5	29.636
PCs Mediateca	26	26	100,0	7.883
Libre Acceso	34.696	13.634	46,6	64.013
Prensa en Microfilm	8.693	387	4,4	772
Referencia	3.643	167	4,6	518
Tesis	290	8	2,8	15
	89.492	23.795	27,0	116.415

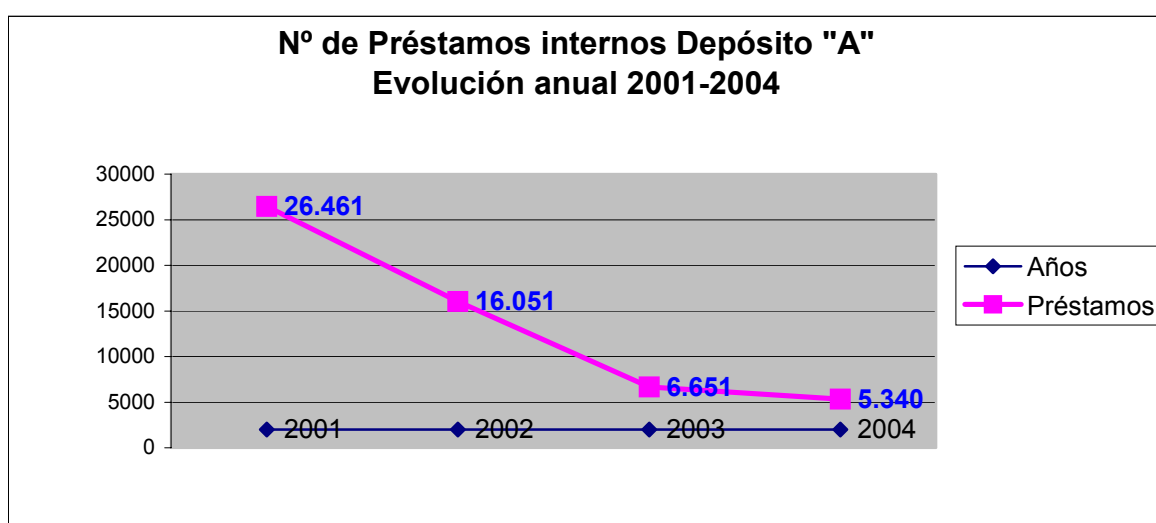
En los siguientes cuadros tenemos la distribución de los préstamos por meses (los de mayor actividad han sido marzo y noviembre) y por horas (de nuevo por la mañana hay mayor demanda):



Con la máquina de **autopréstamo** se han efectuado un total de 923 préstamos, 208 menos que el año pasado, en que ya hubo una fuerte disminución, de manera

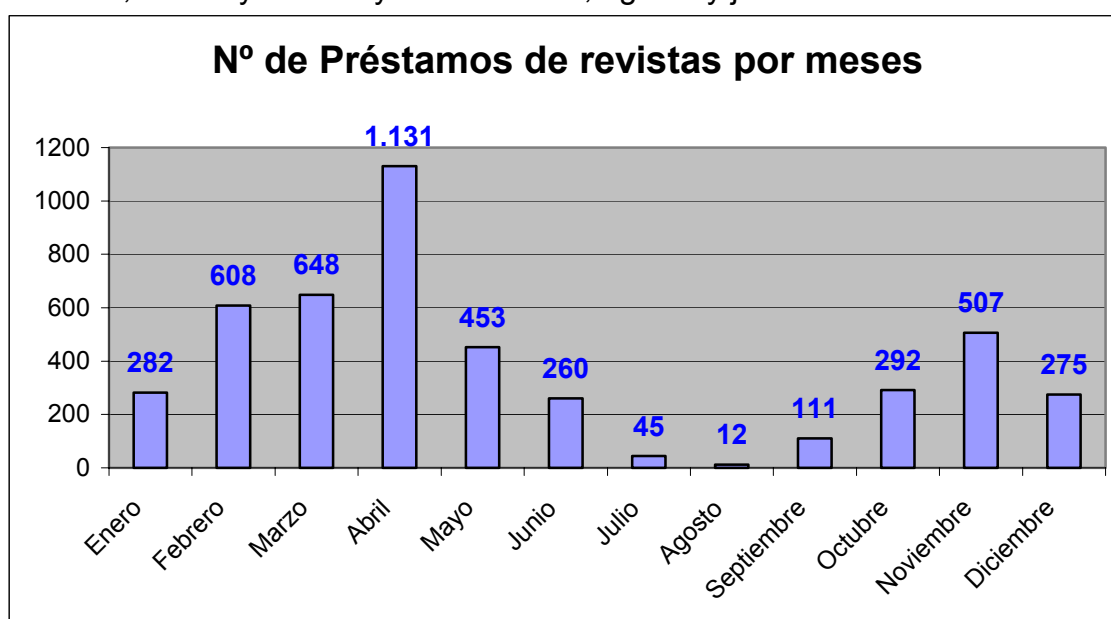
que hoy por hoy, la descarga de trabajo del autopréstamo sobre el volumen total de préstamos es insignificante: un 0.7%. Es evidente que para los usuarios es más rápido y cómodo esperar una cola en el mostrador de préstamo que hacer un autopréstamo. Un cambio en la ubicación del aparato, más próximo al mostrador de préstamo, puede aumentar su uso, que puede ser alentado y asistido por el personal de la biblioteca. Esta idea se llevará a la práctica en 2005.

En cuanto a los **préstamos de revistas** para su consulta en la sala, se han hecho un total de 5.340 préstamos, lo que supone que sigue descendiendo el número de préstamos con respecto a los años anteriores, según se muestra en el siguiente gráfico:



Las razones pueden ser: una, que este año se ha puesto mucho más fondo en libre acceso: tres años de cada título de revista en curso, y dos, la facilidad del acceso a la información electrónica. Del Depósito "B" se sirvieron 628 números a 216 lectores y del Depósito "S" 88 números a 33 lectores.

En cuanto al número de préstamos realizados por meses, los de mayor actividad fueron abril, marzo y febrero y los de menor, agosto y julio:

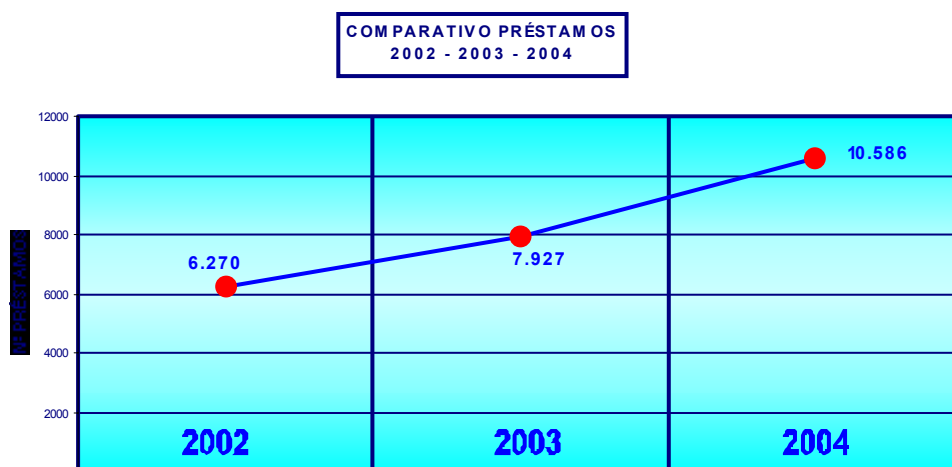


Finalmente, las seis revistas más solicitadas han sido:

Título	Nº de Peticiones	Nº de Usuarios	Periodicidad	Materia
ANUNCIOS	1.054	122	Semanal	Publicidad
IPMARK	412	47	Quincenal	Publicidad
NOTICIAS DE LA COMUNICACION	357	24	Mensual	Comunicación Social
BOLETÍN DE LA OJD	161	14	17 números al año	Periódicos - Prensa
CAMBIO 16	133	14	Semanal	Información General
GUÍA DE LOS MEDIOS	132	131	Trimestral	Medios de Comunicación

SERVICIO DE PRENSA DIGITAL / MICROFILM

Hace dos años se comenzó a cargar en el módulo de catalogación la colección en soporte digital del Servicio de Prensa. Los CDs se magnetizaron y fueron provistos de un código de barras que permitía por un lado ver el registro electrónico y por otro hacer el préstamo automatizado. Este trabajo terminó en los primeros meses de 2003 (febrero o marzo) pero quedó pendiente de realizar el mismo proceso con el resto de la colección en soporte microfilm. **La tarea se ha completado en** noviembre de este año y actualmente toda la colección se encuentra volcada en Cisne, pero, como hasta noviembre no ha sido automatizada toda la prensa, todavía se han realizado préstamos manuales que no se han podido tener en cuenta en la estadística, que sólo recoge los datos automatizados. Pese a ello, el número de préstamos realizados a lo largo de 2004 se ha incrementado considerablemente, como se puede apreciar en el siguiente gráfico.

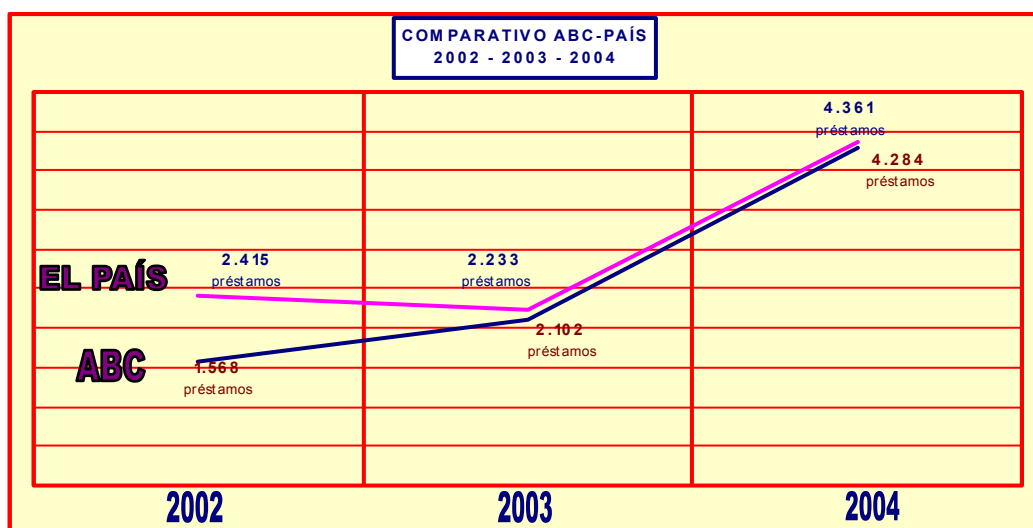


Este incremento se debe a dos razones: en primer lugar al propio préstamo automatizado, que obliga a prestar **uno a uno** los CD-ROM o microfilmes que se consultan. Con el préstamo manual, parte de estas consultas se perdían, ya que no se obligaba a los usuarios a rellenar nuevas papeletas siempre que deseaban ampliar su búsqueda, y esto por razones de eficacia en la dinámica del servicio.

La segunda razón que explica el incremento de usuarios es, sin duda, la facilidad y gratuidad de la grabación de archivos en soporte CD. Si bien imprimir los resultados de las búsquedas se había convertido en algo bastante antipático, por tener que pagar en el banco con los impresos de autoliquidación, grabar los artículos que les interesan es rápido, gratuito y les permite llevarse a casa una gran cantidad de información con la que pueden trabajar después más tranquilamente.

Atendiendo ya a los contenidos de las consultas, un año más el periódico más consultado ha sido **El País**, con un total de **4.361 consultas**. Sin embargo, este año podemos decir que la consulta ha sido equiparable a la de **ABC**, con un total de **4.284 consultas** que en su gran mayoría corresponden al ABC Histórico. Ambos periódicos han visto muy incrementada su consulta con respecto a años anteriores, como queda reflejado en el siguiente gráfico.

El País	4.361 préstamos
ABC	4.284 préstamos



Los siguientes periódicos inmediatamente más consultados, después de ABC y El País han sido, por orden de mayor a menor:

El Mundo	1.331 consultas
La Razón	236 consultas
Marca	170 consultas
La Vanguardia	138 consultas

Gaceta Universitaria	39 consultas
The New York Times	27 consultas

La colección ha seguido actualizándose mayoritariamente en soporte CD-ROM, pero ya recibimos varios títulos en soporte DVD:

El diario **MARCA**, que se adquirió ya en DVD en 2003, tanto su histórico desde 1942, como su actualización mensual.

EXPANSIÓN: hemos adquirido la colección completa, desde el 27 de mayo de 1986 hasta la actualidad.

NUEVA ESPAÑA: A partir del 2 de enero de 2003 nos suscribimos directamente al propio periódico. Anteriormente, este diario lo digitalizaba TECNODOC y se lo comprábamos a esta empresa.

PERIÓDICO DE CATALUÑA: hemos adquirido la colección completa, desde el 26 de octubre de 1978 al 31 de diciembre de 2003. Este histórico se lo compramos al propio diario cuando lo sacó a la venta. La actualización mensual, sin embargo, nos la sirve la empresa TECNODOC.

Por otra parte, en enero de 2004, la empresa TECNODOC cambió el soporte en el que habitualmente venía enviándonos los siete periódicos que les compramos a ellos y a partir de entonces los estamos recibiendo también en DVD. Esto ha significado que dichos diarios se reciban con una gran demora, pues deben esperar a que se complete todo el espacio disponible del DVD antes de cerrarlo y enviárnoslo, lo que sólo sucede unas dos veces al año, aproximadamente cada seis meses. Estos siete diarios son:

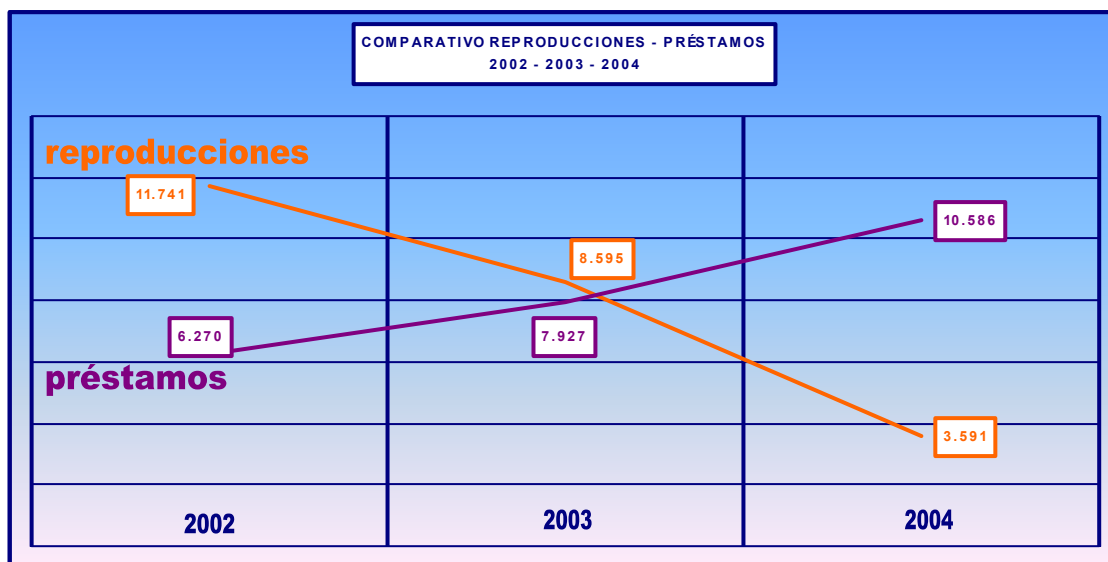
**ATLÁNTICO DIARIO
CORREO GALLEGO
DIARI DE TERRASSA
DIARIO DE AVISOS
EL PAÍS
PERIÓDICO DE CATALUÑA
LA RAZÓN**

Por otra parte, los dos diarios extranjeros **Le Monde** y **Frankfurter Allgemeine** se siguen recibiendo en rollos de 35mm, ya que se decidió mantener la suscripción que teníamos en este soporte y así continúa.

De todo lo explicado anteriormente se deduce que la consulta en el Servicio de Prensa es una consulta mayoritariamente en soporte digital. Esto nos llevó, ya desde el año anterior, a plantearnos la necesidad de incentivar la grabación a la hora de recuperar la información, dejando para situaciones muy concretas la impresión en papel. No obstante, y para facilitar estas esporádicas impresiones en papel, la Comisión de Biblioteca decidió en su reunión de 12 febrero, que los trabajos realizados en el Servicio de Prensa que no supongan más de seis copias, serían gratuitos. Por lo demás, se ha mantenido la misma forma de pago de las reproducciones que en años anteriores, mediante impreso de autoliquidación en

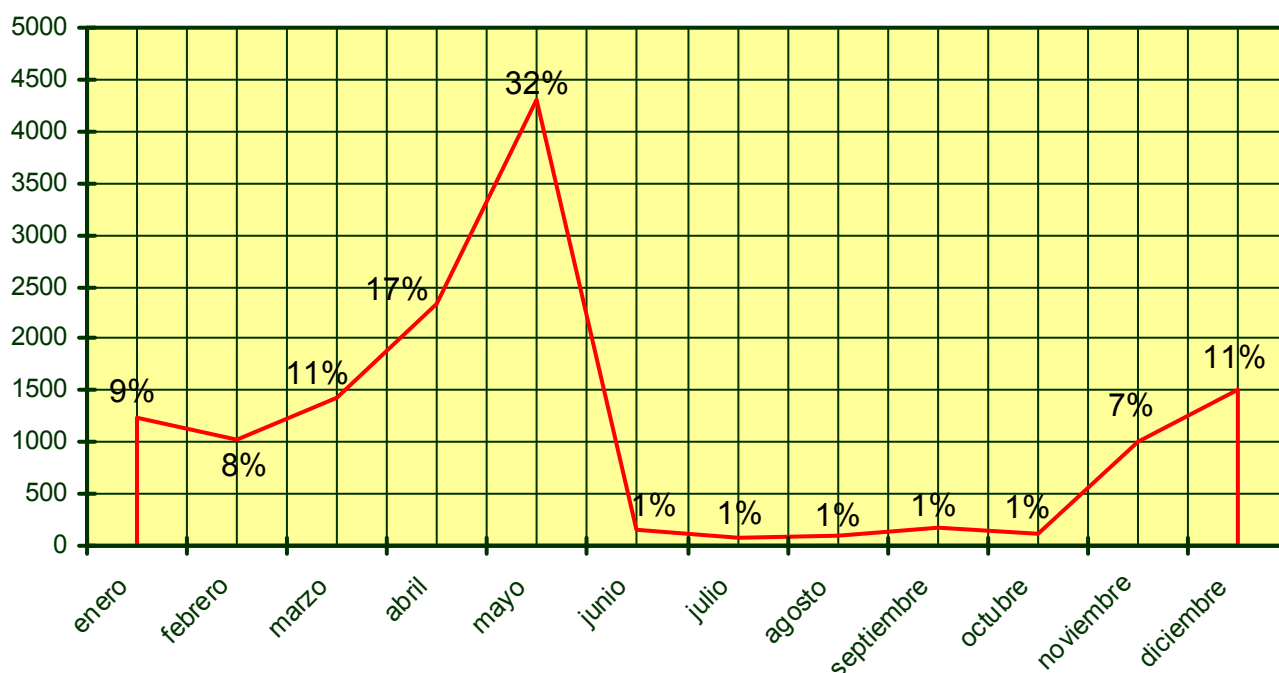
entidad bancaria cuando se trata de trabajos largos, en los que se van a requerir más de las seis copias mencionadas anteriormente.

Naturalmente, y como ya se apuntaba en la estadística del año anterior, al incentivar la grabación disminuye considerablemente el número de reproducciones. En el siguiente gráfico puede observarse una inversión más que evidente de los valores de años anteriores. A un gran incremento del número de préstamos, le sigue una caída en picado del de reproducciones realizadas.



En cuanto a la incidencia de consulta a lo largo del año, el siguiente gráfico nos muestra cómo, una vez más, se sigue manteniendo fiel a las pautas del calendario escolar.

PRESTAMOS POR MESES 2004



Respecto al **equipamiento**, en noviembre de 2004 se sustituyó el antiguo PC del puesto de trabajo por uno más potente: un Pentium IV, de 512 MB de RAM y 80 GB de disco duro, dotado además de lectores de CD/DVD y regrabadora.

El sistema operativo de los 5 PCs que están a disposición del público es Windows XP y se les han instalado los visores que se necesitan para consultar nuestra colección de Prensa: Visor de Proco (Minidoc), Visor de Tecnodoc (que ha sido actualizado por la empresa este mismo año), Adobe Acrobat (necesario para consultar los periódicos en DVD, así como para los CDs que nos envían ahora con las imágenes en PDF) y el programa Nero, para que los usuarios puedan grabar los archivos que les interesan.

Además estos 5 PCs tienen acceso a Internet, lo que permite al usuario la consulta de toda la Prensa española y extranjera en su edición electrónica. No obstante, se ha decidido que esta consulta se realice preferentemente en el Servicio de Información Bibliográfica a fin de priorizar en el Servicio de Prensa digital la consulta de nuestra colección de periódicos en CD-ROM/DVD. Para facilitar dicha consulta, ya el año pasado fue instalada en dos de nuestros PCs la Base de Datos *Iconoce*.

Sin embargo, la capacidad actual de los equipos, las facilidades dadas a los usuarios para la grabación de los archivos (comenzando por la propia gratuidad de la misma), así como los conocimientos de informática cada vez más extendidos entre los alumnos, ha dado lugar a lo largo del año a distintas formas de abuso, ante las cuales hemos tratado de ir poniendo diversos remedios y en junio de 2004, se pidió a los Servicios Informáticos de la Universidad que crearan un escritorio especialmente restringido para los usuarios. Desde este escritorio no tienen acceso al disco duro y requieren la asistencia del bibliotecario a la hora de grabar sus archivos, pues una de las restricciones es precisamente la necesidad de contraseña para utilizar el programa Nero.

Lo cierto es que el escritorio restringido ha generado sus propios problemas pues la instalación del sistema operativo Windows XP en los cinco ordenadores ha permitido “neutralizar” la necesidad de la contraseña para poder grabar ya que la grabación ahora mismo se puede llevar a cabo con el sencillísimo método de “Enviar a”, en el caso de los discos duros extraíbles.

Así que, en conclusión, la experiencia al cabo de los meses nos muestra que finalmente, las restricciones parecen haber dado más problemas que los beneficios que se hayan podido conseguir.

Actualmente, la Biblioteca está planteándose incorporar el Servicio de Prensa Digital al Soporte Informático de Mediatecas de la UCM.

SERVICIO DE INFORMACIÓN

El Servicio de Información ha continuado desarrollando su labor a lo largo del año 2004 en las siguientes áreas: Información bibliográfica, Formación de usuarios y Préstamo Interbibliotecario, además de controlar el funcionamiento de la Mediateca.

En Septiembre de 2004 nos pusimos en contacto con el Área de Informática y Comunicaciones (AIC) con la idea de incorporarnos al proyecto de Soporte Informático a Mediatecas, proyecto de trabajo conjunto entre la BUC y el AIC en el que ambas partes comparten el objetivo de normalización en la prestación de servicios al usuario en las condiciones más ventajosas: la BUC se encarga de la definición de los servicios a prestar, aprobación de normativas, gestión de recursos, control de acceso de usuarios, así como los espacios y los equipos informáticos. La AIC lleva a cabo la planificación técnica, instalación, configuración, administración y mantenimiento de los equipos.

En nuestra biblioteca dicho proyecto se ha concretado con las siguientes características:

- Se han instalado en todos los ordenadores el sistema operativo windows XP, el Adobe Acrobat 6.0, los visores del Office, visor de imágenes, WordPad, Winzip y Nero
- Todos los equipos tienen bocas para CDs porque se puede grabar en los mismos, bien con el Nero o directamente con Windows XP.
- Se ha deshabilitado la red Novell, por lo que ya las consultas a las bases de datos en CD-Rom se hacen en monopuesto, prioritariamente en los PCs 13 y 14
- Se han creado dos perfiles, uno de usuario normal y otro de administrador, lo que permite la realización de unas u otras tareas en función del perfil con el que se accede. Los equipos arrancan automáticamente por defecto con el perfil de usuario, sin necesidad de introducir contraseñas. En el caso de cambiar de un perfil a otro es necesario introducir password. Los ordenadores del mostrador de información entran los dos con el perfil de administrador.
- El ordenador de la izquierda del mostrador se ha dejado como **Servidor** de la Mediateca, esto significa que hay que encenderlo primero y apagarlo el último y siempre ha de estar encendido mientras permanezcan los otros ordenadores encendidos. Se puede trabajar normalmente en él. Con este ordenador se controla al resto de equipos, de manera que desde él se pueden borrar las carpetas y los documentos que generen los usuarios así como establecer las rutinas de encendido y apagado de los mismos..
- Desde el AIC se pueden instalar directamente programas y actualizaciones sin necesidad de desplazamiento de los técnicos.
- También se ha configurado una tarea para que los equipos se apaguen automáticamente a las 14h y a las 20h. todos los días. Diez minutos antes se abre una ventana en la pantalla de los ordenadores que informa al usuario que en ese tiempo se va a apagar el mismo.

El número total de equipos es de 18 ordenadores, 2 televisores, 2 reproductores de video y de DVD y 1 impresora. La situación actual de los equipos de la Mediateca es la siguiente:

- 12 ordenadores para acceso directo a Internet. 2 de ellos para poner correo electrónico, de carácter académico
- 2 ordenadores en el mostrador, 1 de ellos funciona como Servidor.
- 2 ordenadores del BOE para consulta de bases de datos online y en CD-Rom
- 2 ordenadores para bases de datos en CD-Rom y DVD's
- 2 televisores + 2 reproductores de video y DVD's

INFORMACIÓN BIBLIOGRÁFICA

El Servicio proporciona la siguiente tipología de consultas:

- **Consulta asistida**: Se realiza desde el mostrador de información, para atender la consulta asistida de aquellas búsquedas que solicitan nuestros usuarios. Utilizamos para ello las obras de referencia en papel, la consulta a nuestro catálogo Cisne, las bases de datos en monopuesto o en red, revistas electrónicas y recursos webs especializados. No obstante este tipo de búsquedas cada vez se realizan menos, debido fundamentalmente a que nuestros usuarios acceden directamente a la información a través de los puestos de Internet, consultando los buscadores como Google.
- **Acceso a Internet**: En este curso se han incrementado hasta 14 equipos a través de los cuales se puede hacer consultas en Internet. La página principal de estos ordenadores es la web de nuestra biblioteca, desde donde se puede acceder a aquellos recursos especializados que hemos recopilado para nuestros usuarios, consultar bases de datos, revistas electrónicas, buscadores, etc.
- Dos de los equipos se pueden utilizar para poner **correo electrónico** de carácter académico. Dichos equipos se han ido renovando para dotarlos de mayor capacidad y potencia.

Las estadísticas de utilización de nuestros equipos de Internet se contabilizan a través del préstamo de los equipos: el número de préstamos de los PC's a lo largo del 2004 ha sido de 7.883 préstamos. No obstante, los usuarios siguen registrándose en los listados que tenemos al efecto de forma que podamos controlar el tiempo de uso de los mismos, que es de una hora siempre que haya usuarios esperando.

Además, la Mediateca cuenta con los siguientes servicios:

- Boletín Oficial del Estado: 2 equipos cedidos por el BOE para la consulta de sus bases de datos en red y en CD-Rom. Tanto los equipos como el acceso a sus bases de datos los ha proporcionado el BOE de forma gratuita a nuestra biblioteca.
- 2 magnetoscopios con lector de video y de DVD: este año se han añadido a los reproductores de video, que ya teníamos, 2 nuevos de DVD, ya que ha aumentado considerablemente nuestro fondo en este tipo de soporte. Para utilizarlos, los usuarios igualmente deben apuntarse previamente y tomar en préstamo el equipo así como retirar los cascos para su audición.

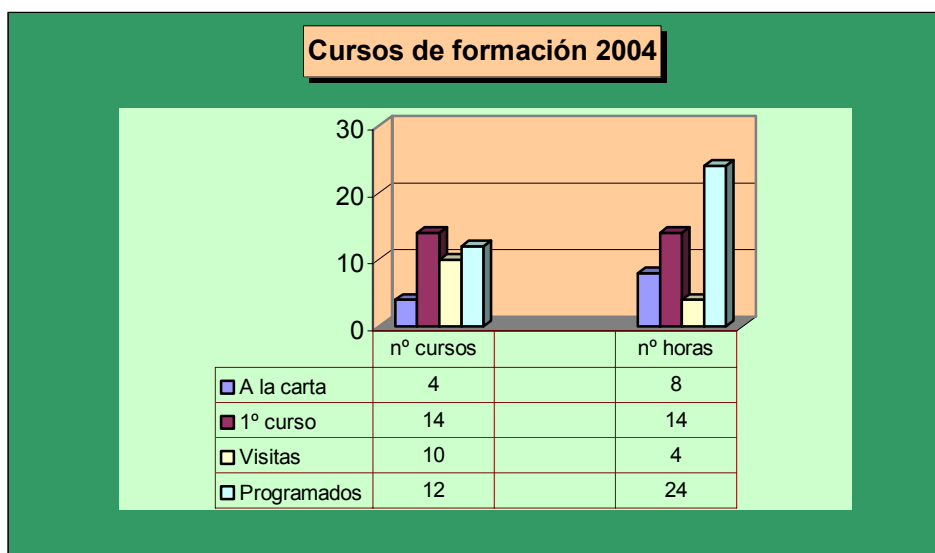
Aunque se usan con mucha frecuencia dichos equipos para visualizar videos y DVD's, cada vez es mayor el número de préstamos de dicho material, ya que muchos de ellos son susceptibles de salir de la biblioteca mediante el préstamo domiciliario.

FORMACIÓN DE USUARIOS

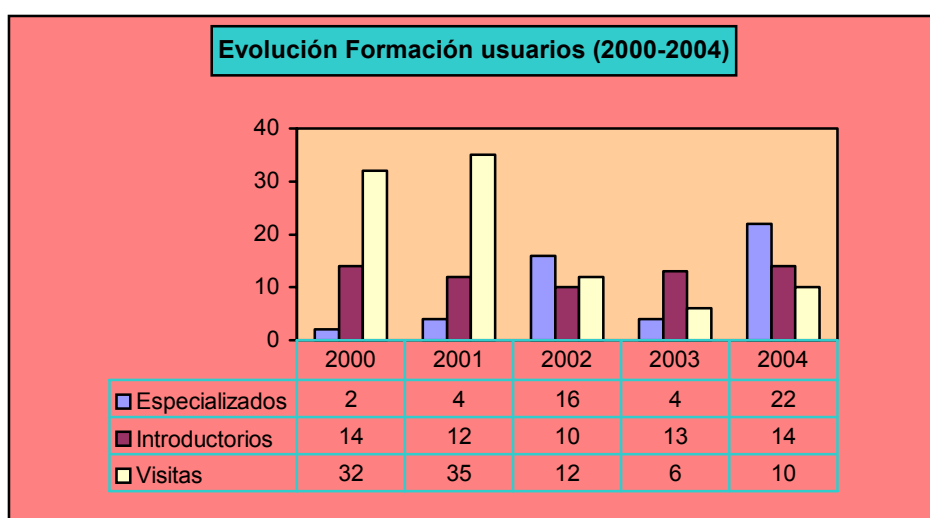
El inicio del curso 2004/2005 ha significado un importante cambio en la tendencia de disminución de los cursos, invirtiéndose la misma. Por un lado, la potenciación en la realización de cursos desde la dirección de la BUC y por otro el

cambio en la disponibilidad de los responsables de la Facultad y de las Aulas de Informática ha permitido la programación y realización de nuevo, de un importante número de cursos de formación, impartidos por el personal técnico a lo largo del curso académico.

El gráfico que presentamos a continuación incluye el apartado de cursos programados que no los teníamos en años anteriores, siendo además estos los que más se han realizado este año.



En el siguiente gráfico vemos la evolución de los cursos a lo largo de los últimos años. En la tipología de cursos especializados hemos realizado un total de 22, en ellos incluimos tanto los de “A la carta” (4), como los “Programados” (18) para distinguirlos de los cursos introductorios a los alumnos de primer curso.



Por lo tanto, en este curso académico se han realizado y programado la siguiente tipología de cursos:

1. Cursos para los alumnos de 1º: se han realizado los días 2, 3 y 4 de Noviembre 14 cursos de una hora de duración cada uno (14h.). La asistencia ha sido del total de los alumnos de primero de la Facultad, ya que los profesores nos han cedido una hora de su clase y han colaborado con

nosotros presentando a la persona de la biblioteca que acudía a las clases y bajando con los alumnos a la misma.

Se han impartido en la Biblioteca en las fechas indicadas y nos hemos ayudado de una presentación en PowerPoint, así como de la guía y hojas informativas.

Además de la información sobre servicios y fondos se han hecho demostraciones en vivo de la página web, Cisne y Compludoc.

2. Visitas guiadas: Dichas visitas se programaron de forma centralizada desde Servicios Centrales para todas las Bibliotecas y las mismas se publicitaron a través de carteles en cada biblioteca y en la página web.

En nuestra biblioteca se realizaron 10 visitas los días 15-19 de Noviembre en horario de mañana y tarde (9-10h. y de 16-17h). La asistencia ha sido mínima contando con pocos alumnos en toda la semana.

3. Cursos a la carta:

- 9-12-04: Curso dirigido a alumnos de doctorado para la asignatura “El realismo en el cine actual”, del departamento CAP.I (se han visto búsquedas especializadas en catálogos, bases de datos y recursos web). Asistencia 8 personas. Duración 2 horas. Aula B10
- 17-01-05: Curso para profesores del departamento de Lengua y Literatura sobre catálogos y bases de datos especializadas en las materias de interés para los profesores. Asistencia 6 personas, duración 2 horas, Aula B10
- 15-03-05 y 5-04-05: Cursos dirigidos a los alumnos de la asignatura “Historia de la comunicación social”. Se han presentado herramientas de búsqueda y consulta especializada tanto en catálogos, como bases de datos y recursos web. Asistencia 20 y 13 personas respectivamente, duración 2 horas, Aula B6

Estos cursos se han realizado previa petición de los profesores, organizando ellos mismos los grupos de alumnos y solicitando la disponibilidad de las aulas de informática dentro de sus horarios de clase. Se han preparado e impartido por la jefe del Servicio de Información.

4. Cursos programados generales y específicos : Se han programado hasta 5 tipos de cursos, en atención de los distintos contenidos, así como a las personas a las que van dirigidos.

- Curso de catálogos de libros y artículos de revistas de la BUC
- Curso de página web de la BUC y recursos electrónicos
- Curso de Bases de datos especializadas en cine y prensa
- Cursos de Bases de datos bibliográficas y legislativas
- Cursos de Bases de datos para investigadores

Estos cursos se han preparado por parte de la directora, subdirectora y jefe de información de la Biblioteca y se han impartido por el conjunto del personal técnico de la misma.

Se han realizado un total de 18 cursos, su organización se ha hecho en base a una programación anual, utilizando para ello las aulas de informática de la Facultad todos los lunes lectivos, alternando el horario de mañana de 9 a 11h y de tarde de 16 a 18 h.

Los cursos se han publicitado con carteles en la propia biblioteca, así como a través de nuestra página web.

Para realizar los mismos nuestros usuarios debían apuntarse en unos listados al efecto dispuestos en el mostrador de préstamo, o rellenando un formulario en el apartado de cursos de formación en la web de la Biblioteca.

Han participado en los distintos cursos un total de 121 usuarios de las distintas tipologías: profesores, doctorandos, alumnos de 1 y 2 ciclo y personal de la biblioteca.

Conclusiones:

- La primera y fundamental es que se ha desbloqueado el problema de la utilización de las Aulas Informáticas por lo que la Biblioteca ha vuelto a impartir sus cursos en las mismas.
- La potenciación desde los servicios centrales de la Biblioteca en la realización de visitas guiadas y cursos que se consideran indispensables para dar a conocer a nuestros usuarios los servicios, fondos y herramientas especializadas (catálogos, bases de datos, recursos digitales, etc). Se han publicitado institucionalmente a través de carteles y de la página web de la BUC
- La oferta de cursos se ha realizado atendiendo a la distinta tipología de usuarios a la que va dirigida, así como las distintas herramientas de búsqueda y recuperación de la información cubriendo un amplio abanico.
- Se ha procedido a recoger información sobre los cursos a través de encuestas realizadas a los usuarios, con el fin de evaluar la realización de los mismos. Dichas encuestas se han enviado posteriormente a los servicios centrales.

PRESTAMO INTERBIBLIOTECARIO

Los datos generales de P.I. se reflejan en la siguiente tabla:

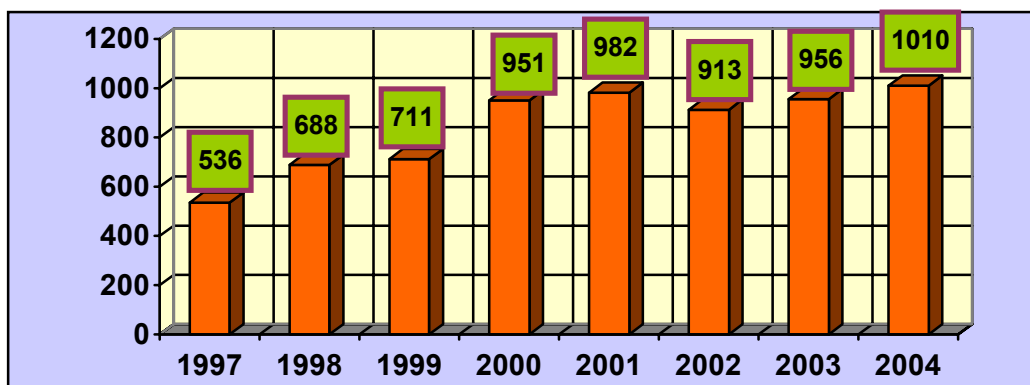
TABLA P.I. 2004			
Documentos solicitados	Artículos	111	386
	Libros	275	
Documentos suministrados	Artículos	323	624
	Libros	301	
TOTALES			1.010

Nuestra biblioteca, como el conjunto de bibliotecas de la BUC es más suministradora que peticionaria, es decir, seguimos suministrando más documentos que los que solicitamos a otras bibliotecas. No obstante el número de peticiones que realizamos al exterior es mayor cada año. Han tenido mucha incidencia en el crecimiento del P.I. los préstamos intercentros, es decir, los préstamos que

realizamos de un centro a otro dentro de la propia BUC, evitando el traslado del profesor a la biblioteca depositaria.

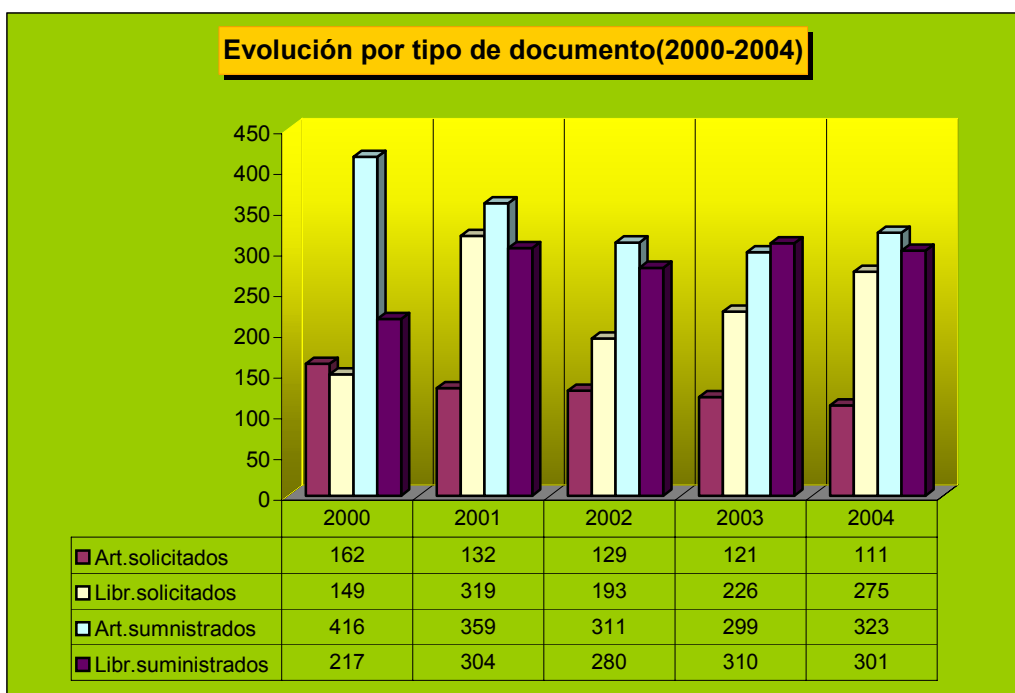
En las siguientes gráficas se puede apreciar un incremento muy importante de 1997 a 2000 y un crecimiento sostenido desde esa fecha a la actualidad.

Evolución P.I. 1997-2004



Dicha evolución desglosada en el distinto tipo de material (libros y revistas) tanto solicitados por otras bibliotecas como suministrados por la nuestra, de forma conjunta aparece en el gráfico siguiente:

Evolución por tipo de documento(2000-2004)



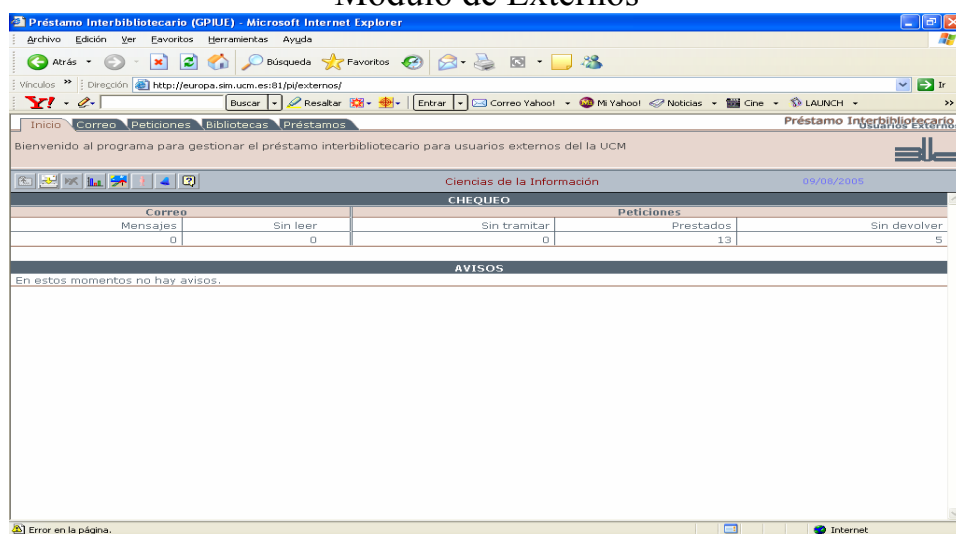
Como se puede observar, el crecimiento más acusado de este año han sido los libros solicitados por nuestros profesores, tanto a bibliotecas externas como a otros centros de la BUC.

El Sistema de Gestión de P.I. implantado en 2002 ha continuado funcionando y perfeccionándose y ha permitido un funcionamiento más ágil y rápido del servicio. Recordamos que el primer módulo, conocido con el nombre de "externos", gestiona

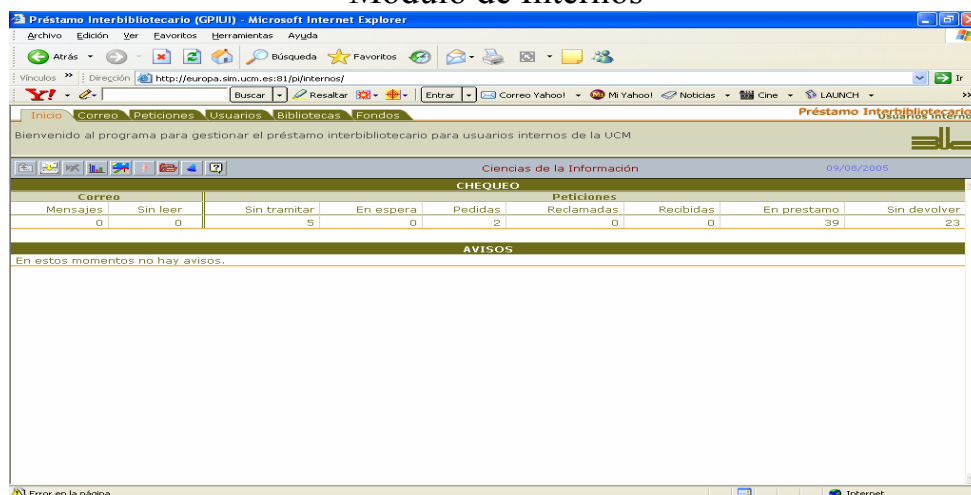
todos los procesos para atender **las peticiones que llegan a la BUC** desde bibliotecas externas **o entre las distintas bibliotecas de Complutense**. En Junio de 2004 ha entrado en funcionamiento el segundo módulo, conocido con el nombre de “internos”, que controla los procesos para atender las peticiones que nos hacen nuestros usuarios internos de aquellos materiales que no poseemos y que nosotros solicitamos a bibliotecas externas y/o a otras bibliotecas de la BUC. De esta manera se ha completado el programa completo de gestión del P.I. de la BUC.

Presentamos las pantallas de los dos módulos, ya que se ha modificado la del primero y unificado el aspecto de ambos.

Módulo de Externos



Módulo de Internos



El módulo de estadísticas del programa es el mismo en las dos partes del programa, tanto en solicitudes como en suministros. El mismo nos permite conocer los datos producidos a lo largo del año 2004 en el módulo de externos y desde Junio en el de internos, en conceptos como:

- tipo de documento (libro, revista)
- servidas y negativas
- servidas en España o extranjero
- servidas a otros centros de UCM
- solicitadas en España y fuera
- solicitadas a través de servicios centrales
- solicitadas a otras bibliotecas de la BUC

A- Peticiones servidas por nosotros (Módulo de externos)

1.- Grado de éxito en la respuesta

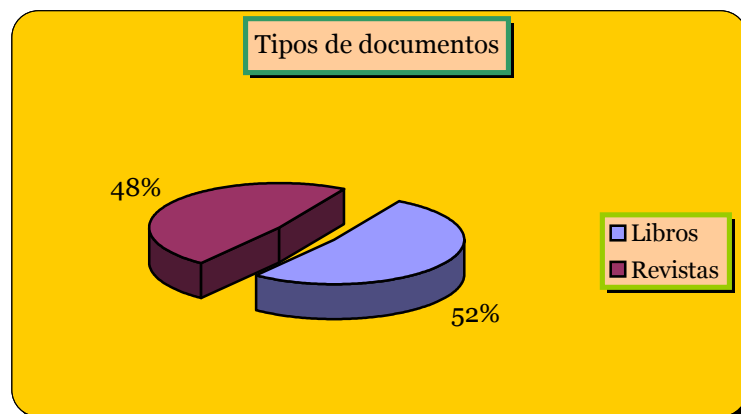
Grado de éxito en las respuestas en porcentajes, referido al periodo de Enero-Diciembre de 2004. Como se puede ver en la gráfica el porcentaje de éxitos es muy alto.



Las respuestas negativas corresponden a situaciones de “el libro está prestado en estos momentos”, “datos incorrectos, no coinciden con el documento”, “el libro o la tesis está excluido de préstamo”. En algunos casos las peticiones negativas en nuestro centro se rotan o envían a otros centros para su tramitación.

2.- Servidos por tipo de documento

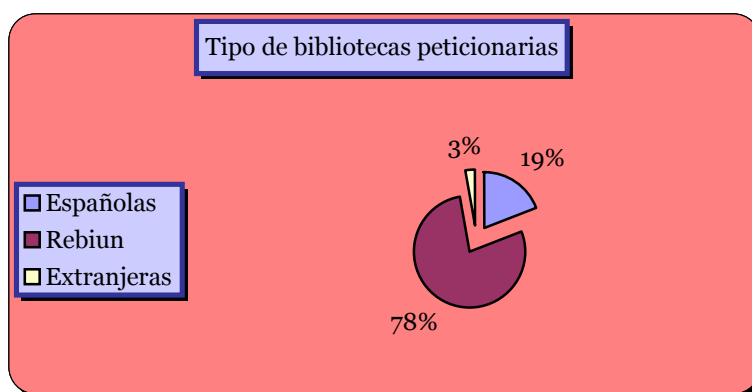
El siguiente gráfico aporta los datos extraídos de las estadísticas del programa de gestión, referidos a tipo de documento: libros; artículos de revistas, en porcentajes.



Las frecuencias numéricas siguen siendo mayores en libros que en revistas aunque se siguen acercando. En el 2004 supusieron 268 artículos frente a 290 préstamos de libros.

3.- *Peticiones por tipo de Biblioteca*

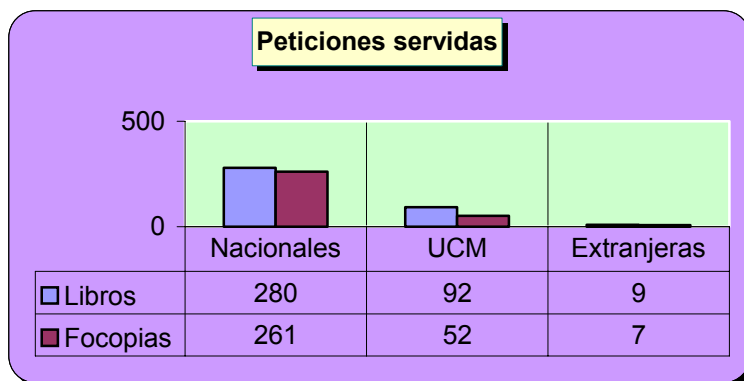
Otro concepto a contabilizar en nuestras estadísticas es el de tipo de bibliotecas peticionarias: (españolas, Rebiun, y extranjeras), tanto en frecuencias como en porcentajes. En la gráfica se aprecian los datos referidos a porcentajes, siendo altísima la cantidad de peticiones que servimos a bibliotecas pertenecientes a Rebiun frente al resto. Se entiende por españolas aquellas bibliotecas que no son universitarias y por lo tanto no están en Rebiun. El porcentaje total servido a España es del 97%, es decir la suma de españolas más Rebiun.



Como se puede apreciar por los datos suministrados el volumen de peticiones servidas a bibliotecas extranjeras es muy pequeño y dentro de éstas se sirven mayor número de peticiones de libros que de artículos.

4.- *Peticiones servidas por tipo de documento y tipo de biblioteca*

La siguiente gráfica reseña valores de peticiones servidas. Además clasifica por tipo de documento, es decir, libros y fotodocumentación. Enviadas a bibliotecas: extranjeras, nacionales y centros de la UCM. Como se puede apreciar existe un mayor número de peticiones de libros que de revistas en todos los tipos de bibliotecas.



Las bibliotecas nacionales comprenden tanto las de Rebiun como el resto de bibliotecas españolas

5. *Peticiones negativas, por tipo documento y biblioteca*

Peticiones no servidas por nuestra biblioteca, tanto libros como artículos, por tipo de biblioteca: extranjera, UCM. En las peticiones negativas ha sido mayor el número referido a artículos de revistas que a libros

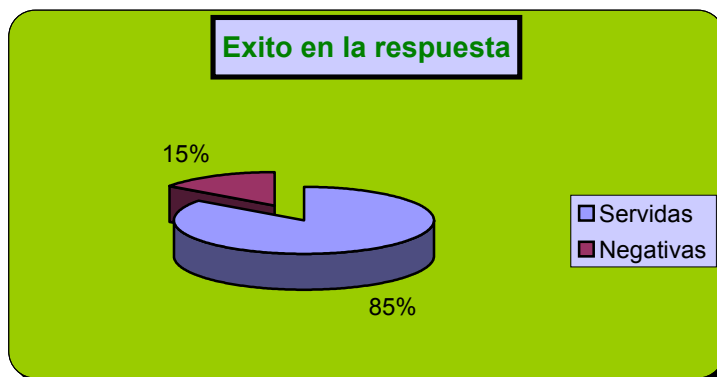


B- Peticiones solicitadas por nosotros (Módulo de internos)

Este año se incluyen los datos estadísticos de las peticiones que solicitamos nosotros a otras bibliotecas. Hay que tener en cuenta que dichos datos se refieren a peticiones solicitadas a partir de junio puesto que fue en esa fecha cuando entró en vigor este módulo del programa. Hasta ese momento los datos son manuales. Se reflejan la suma de ambos.

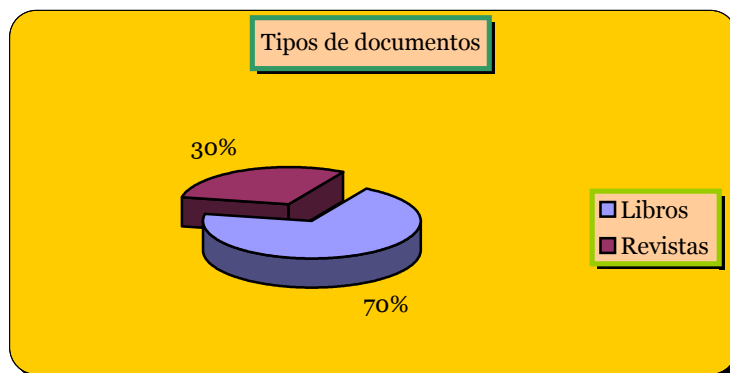
1.- *Grado de éxito en la respuesta*

Se refiere a la respuesta positiva y negativa de todas las peticiones solicitadas por nosotros, los porcentajes de la gráfica corresponden a las cifras de 337 positivas y 59 negativas.



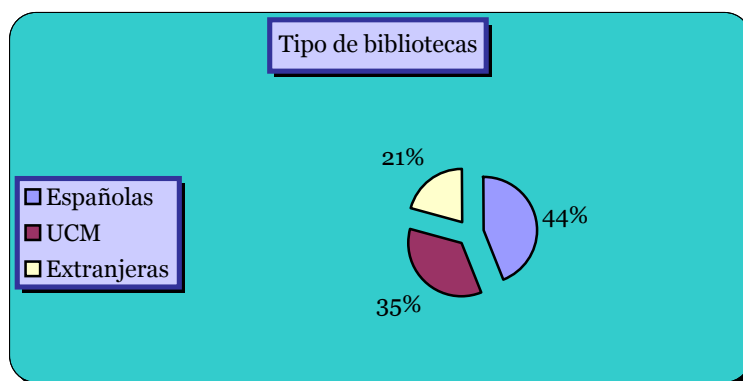
2.- Servidos por tipo de documento

Libros y artículos de revistas solicitados a otras bibliotecas nacionales y/o extranjeras. Se cuantifican en 275 libros y 120 artículos. Los porcentajes se representan en la gráfica



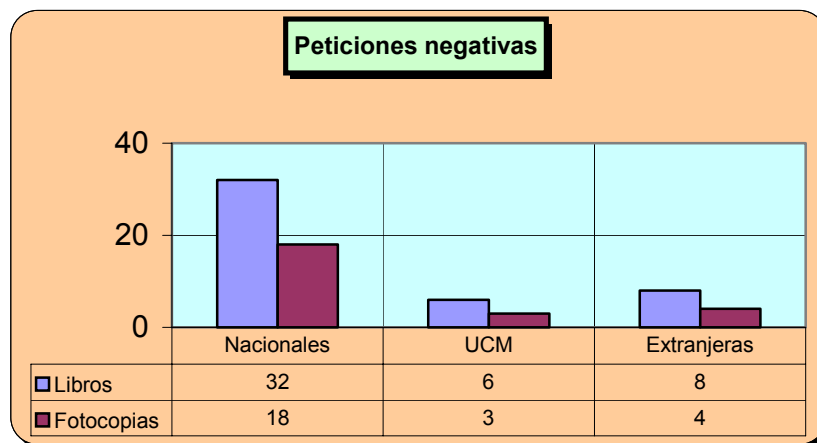
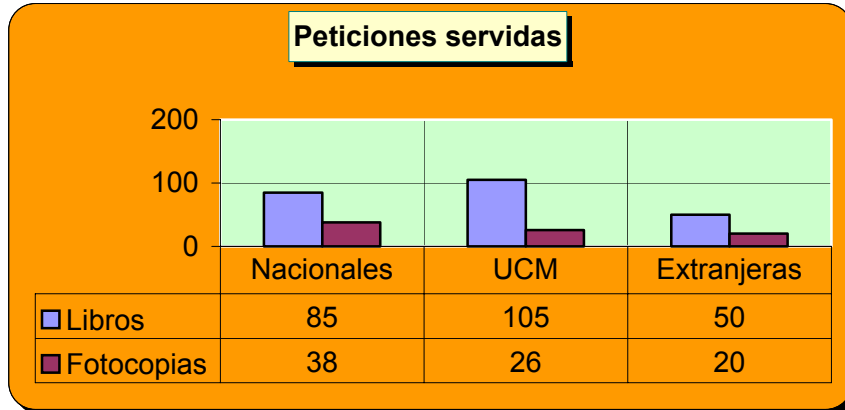
3.- Peticiones por tipo de Biblioteca

En este apartado se incluyen bibliotecas nacionales, tanto de Rebiun como del resto, bibliotecas extranjeras a las que se solicitan documentos a través de servicios centrales de P.I. y bibliotecas de UCM, que han experimentado un crecimiento espectacular debido al servicio de préstamo intercentros que facilita la localización de aquellos documentos que están en otras bibliotecas de la Universidad y por correo interno nos los servimos unas a otras.



4.- Peticiones servidas por tipo de documento y tipo de biblioteca

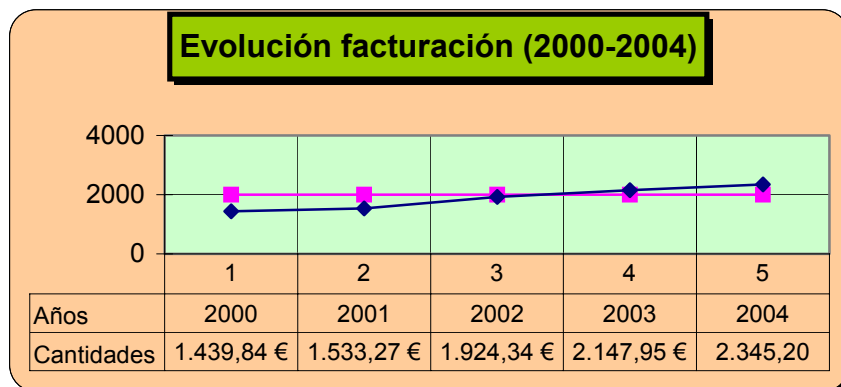
En los gráficos que presentamos a continuación se reseñan los datos de dicha tipología de bibliotecas tanto de peticiones positivas y negativas.



6.- Evolución de la facturación (2000-2004)

Los datos económicos los vamos a analizar en cuanto a la facturación realizada a otros centros por los documentos suministrados por nosotros. En el año 2004 nuestra biblioteca ha facturado un total de 2.345,20 €.

Lo más interesante es ver la evolución de estas cifras a lo largo de los últimos años, hecho que se corresponde con el aumento constante en las peticiones, como podemos ver en el siguiente gráfico:



Los datos económicos han sido suministrados por nuestros Servicios Centrales a cada una de las Bibliotecas, ya que la gestión económica del P.I. está centralizada desde 1997.

Para finalizar el apartado del Servicio de Información queda resaltar la estrecha colaboración que se está manteniendo entre los distintos S.I. de Bibliotecas y nuestros Servicios Centrales a través del trabajo que se está desarrollando en las Comisiones y grupos de trabajo que se han organizado: Comisión Técnica de Información y Biblioteca Digital y Subcomisión de Préstamo Interbibliotecario.

Esta colaboración durante el curso 2004/2005 se ha concretado en la realización por parte de los responsables de los S.I. de las distintas guías de recursos electrónicos, tanto de bases de datos como de plataformas electrónicas, así como en la colaboración para la realización de un video sobre la BUC.

Nuestra Biblioteca se ha encargado de la elaboración de las guías de las siguientes bases de datos:

- Film Index International
- Iconoce (comprada este año por nuestra biblioteca en lugar de la base de datos Baratz)
- Efedata

Las mismas se pueden consultar en línea a través de la página web en el apartado de bases de datos.

PÁGINA WEB



Entre las novedades más importantes que la web ha empezado a ofrecer durante el año 2004 están las siguientes:

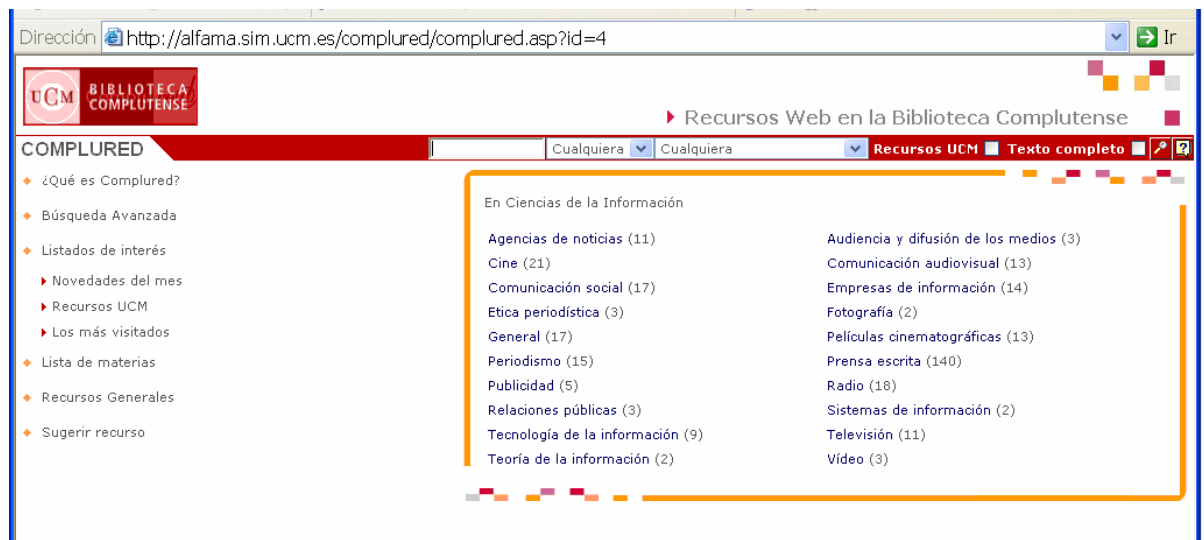
- Introducción en el catálogo bibliográfico Cisne de la **Bibliografía recomendada** por los Profesores: Para ello se ha asignado una partida presupuestaria destinada a la compra de manuales y se ha enviado a todos los Profesores un formulario de solicitud de bibliografía básica. En esta biblioteca la oferta es todavía pequeña, tal como podemos verlo:

The screenshot shows a web browser window with the URL http://cisne.sim.ucm.es/search*spl/p?SEARCH=Facultad+de+ciencias+de+la+Informacion. The page features a search bar with buttons for 'Comenzar', 'Extender', '+ Catálogos', and 'Buscar'. Below the search bar, there is a dropdown menu for 'PROFESOR/TUTOR' set to 'Facultad de ciencias de la Inform.' and a 'Buscar' button. The search results are displayed in a table with the following data:

Núm	PROFESORES/TUTORES (1-9 de 9)	Entradas Encontradas: 17
1	Facultad De Ciencias De La Informacion Departamento De Biblioteconomia Y Documentacion	1
2	Facultad De Ciencias De La Informacion Departamento De C A P I	3
3	Facultad De Ciencias De La Informacion Departamento De C A P Ii	2
4	Facultad De Ciencias De La Informacion Departamento De Derecho Constitucional	1
5	Facultad De Ciencias De La Informacion Departamento De Filologia Espan~Aola Iii	3
6	Facultad De Ciencias De La Informacion Departamento De Historia De La Comunicacion Social	2
7	Facultad De Ciencias De La Informacion Departamento De Periodismo Iii	2
8	Facultad De Ciencias De La Informacion Departamento De Sociologia Iv	1
9	Facultad De Ciencias De La Informacion Departamento De Sociologia Vi	2

At the bottom of the page, there is a footer with the text 'Última modificación: Lunes, 30 de Mayo de 2005' and a small logo for 'Biblioteca de la UCM'.

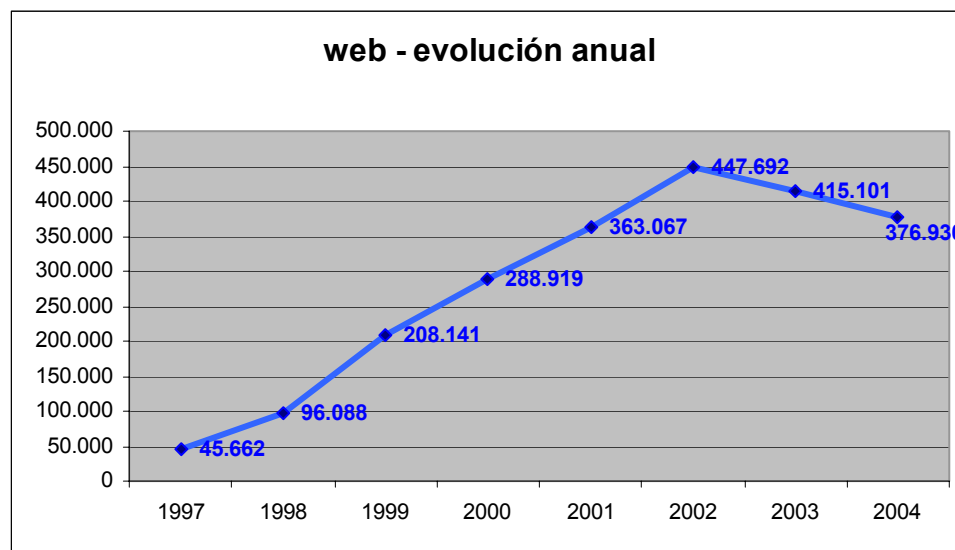
- Se ha implantado el nuevo **Servicio de Reservas y Renovaciones** de ejemplares prestados para profesores e investigadores. Y con el fin de que los manuales o la bibliografía básica, que es la que tiene un mayor número de préstamos, tenga mayor disponibilidad de uso, se ha creado la “colección de manuales” cuyos libros están exentos de la renovación del préstamo.
- Hemos elaborado un **tablón de anuncios virtual** en el que se da noticia de novedades en temas como becas y ayudas, ofertas de trabajo, congresos, conferencias, exposiciones y otras ofertas culturales.
- Se ha puesto en pleno funcionamiento **Complured**: servicio gratuito de acceso a los recursos web de información especializada en el campo de las ciencias de la comunicación. La interfaz de acceso permite al usuario hacer consultas y utilizar un sistema de navegación sustentado por una clasificación de materias y submaterias. Además también permite hacer búsquedas simples así como limitarlas por criterios de lengua, tipo de recurso, si es un recurso de la UCM o lo queremos a texto completo. Es un servicio que se va alimentando día a día. Hasta ahora, nuestro menú de acceso ha quedado así:



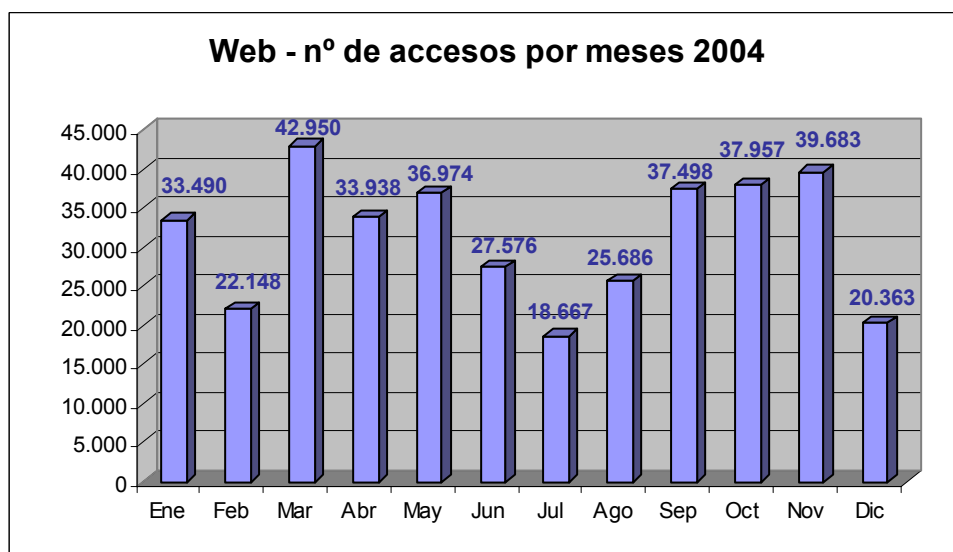
- Nuestra base de datos de artículos de revistas **Compludoc** ha cambiado el motor de búsqueda así como la interfaz de consulta y las prestaciones, mejorando considerablemente la rapidez de la recuperación de la información y la facilidad de la consulta.
- Se ha mejorado la página de Revistas de la BUC, <http://alfama.sim.ucm.es/revistas/revistas.asp> simplificando la interfaz de acceso, a la vez que se han incluido nuevas funciones, como se puede ver en la imagen siguiente:



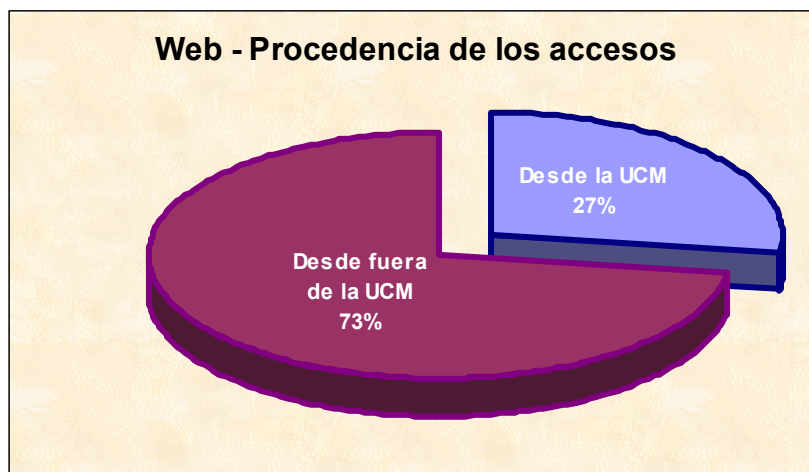
Respecto al uso que ha tenido la **página web** de la Biblioteca de la Facultad de Ciencias de la Información, el programa estadístico que tiene instalado el servidor, nos ha permitido conocer que el número total de accesos que hemos tenido: **376.930**, cifra que sigue siendo más baja que en los dos años anteriores, lo que indica que sigue descendiendo el uso de nuestra web, como queda reflejado en el gráfico siguiente:



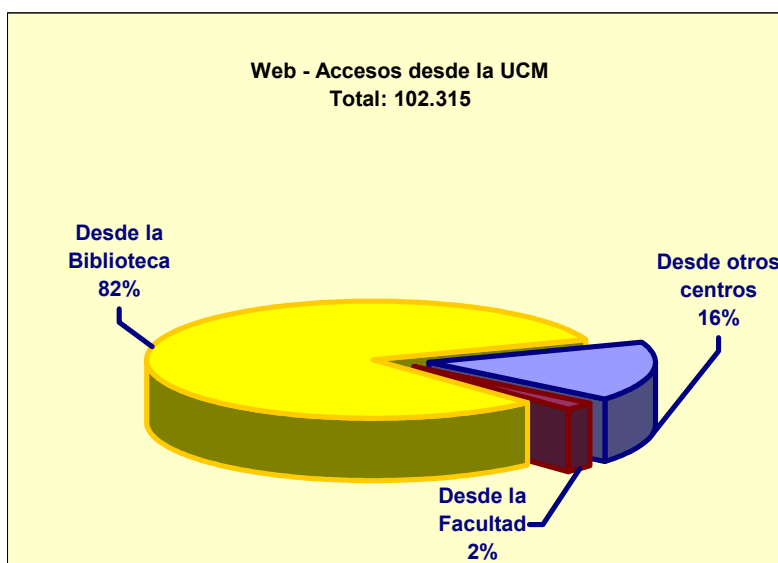
Respecto a los accesos por meses, marzo ha sido el mes que nuestra página web ha tenido mayor número de visitas, con un total de 42.950, seguido de noviembre con 39.683 y octubre con 37.957. Por el contrario, el mes con menor actividad ha sido julio con 18.667 accesos, según lo podemos ver en el siguiente gráfico:



En relación con la procedencia de los accesos¹, el siguiente gráfico nos muestra que desde fuera de la Universidad nos ha visitado el 73% del total de visitantes, siendo el 27% restante usuarios de la UCM, lo que nos indica que nuestra página es más consultada desde ordenadores ubicados fuera de la Complutense.



En cuanto a los accesos que hemos tenido desde nuestra Universidad, el gráfico siguiente nos muestra que el 82% del total corresponden a ordenadores ubicados en nuestra biblioteca², el 16% de los accesos se han efectuado desde otros centros de la UCM³ y, por último, sólo el 2% desde la Facultad⁴ :



¹ El programa estadístico sólo recoge los 100 primeros.

² Ordenadores con dominio **bpcinfxx.ccinf.ucm.es** y **p60610xx.ccinf.ucm.es**

³ Ordenadores con dominio **xxxx.xxx.ucm.es**

⁴ Ordenadores con dominio **xxxx.ccinf.ucm.es**

Respecto a los accesos a los recursos web especializados (COMPLURED), que ofrecemos en el menú principal de nuestra página a través del enlace [Recursos web para Ciencias de la Información](#), el programa estadístico que tiene vinculado nos demuestra que durante el año 2004 hemos tenido un total de 5.023 consultas (empezó a funcionar a pleno rendimiento en julio), pero desde la Facultad sólo nos han visitado 188 veces. El programa, por ahora, no nos permite saber qué recursos son los más consultados.

PUBLICACIONES

La biblioteca cuenta con las siguientes publicaciones:

- Boletín electrónico de nuevas adquisiciones bibliográficas (mensual).
- Boletín electrónico de sumarios de revistas (mensual).
- Guía de la biblioteca.
- Guía del Servicio de Información bibliográfica.
- Catálogo de bases de datos.
- Catálogo de periódicos, en soportes electrónico y papel.
- Hojas informativas de horarios, directorio de personal, periódicos en papel, microfilms y cd-roms.

Los servicios centrales de la BUC nos facilitan las siguientes publicaciones que están a disposición de nuestros usuarios:

- Guía de uso del catálogo Cisne (acceso telnet)
- Guía de uso del catálogo Cisne (acceso web)
- Guías de revistas electrónicas
- Guías de bases de datos
- Trípticos de las revistas electrónicas, por áreas, del Consorcio Madroño

PROYECTOS

- Ampliación de los espacios de la biblioteca para permitir la instalación de salas de estudio e investigación y poder ubicar fuera de la sala los servicios de préstamo, reprografía, información y mediateca con el fin de conseguir una Sala de Lectura silenciosa y más espaciosa.
- Ampliación de la plantilla del turno de tarde con un técnico auxiliar de bibliotecas.
- Identificación física de los libros que forman la colección de manuales mediante una señal en el lomo, pues ahora sólo se reconocen por la información que figura en el catálogo.
- Adquisición de prensa antigua en formato digital y estudio de la posibilidad de digitalizar la prensa antigua que tenemos en papel y que por su formato y peso no se puede poner así a disposición del público.
- Expurgo de la parte de la colección en libre acceso que más lo necesite.

- Reorganización de la colección de anuarios y unificación de su proceso técnico
- Unificación del estilo de los carteles para que haya mayor uniformidad.
- Continuar colaborando en la realización de guías de bases de datos.

Memoria realizada en colaboración con:

Manuela Crego Castaño, Subdirectora de la Biblioteca
Paz Gañán Martínez, Jefa de Información y Servicios al Usuario
José Chaparro Mateo, Jefe de Proceso y Gestión de la Colección
Francisco San Antonio Álvarez, Jefe de Sala y Préstamo de Tarde
Blanca Cruz Aguirre, Técnico Auxiliar del Servicio de Prensa Digital
Inés Caballero Godoy, Técnico Auxiliar del Servicio de Hemeroteca

En Madrid, a 3 de octubre de 2005
La Directora de la Biblioteca
Raquel Benito Alonso