

# Bca. De Biológicas: datos generales



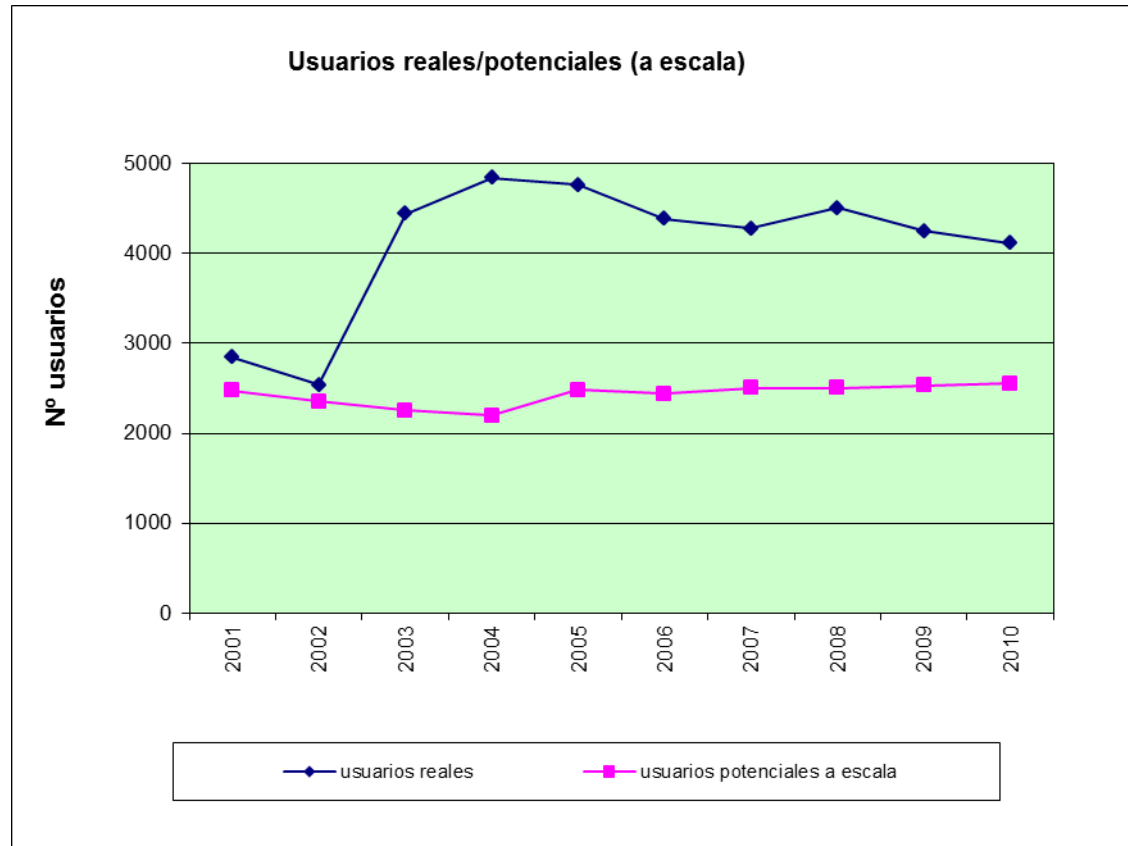
- La Biblioteca se encuentra en el edificio principal de la Facultad, con acceso desde el hall de entrada (Planta Baja).
- Superficie: 1452 m<sup>2</sup> · en dos plantas.
- 3.093 ml de estantería (868 en libre acceso).
- 383 puestos de lectura divididos en 2 plantas y 3 salas,
- 27 ordenadores de acceso público a la red UCM/Internet.
- 6 ordenadores portátiles para uso en sala.

# Datos generales (cont.)

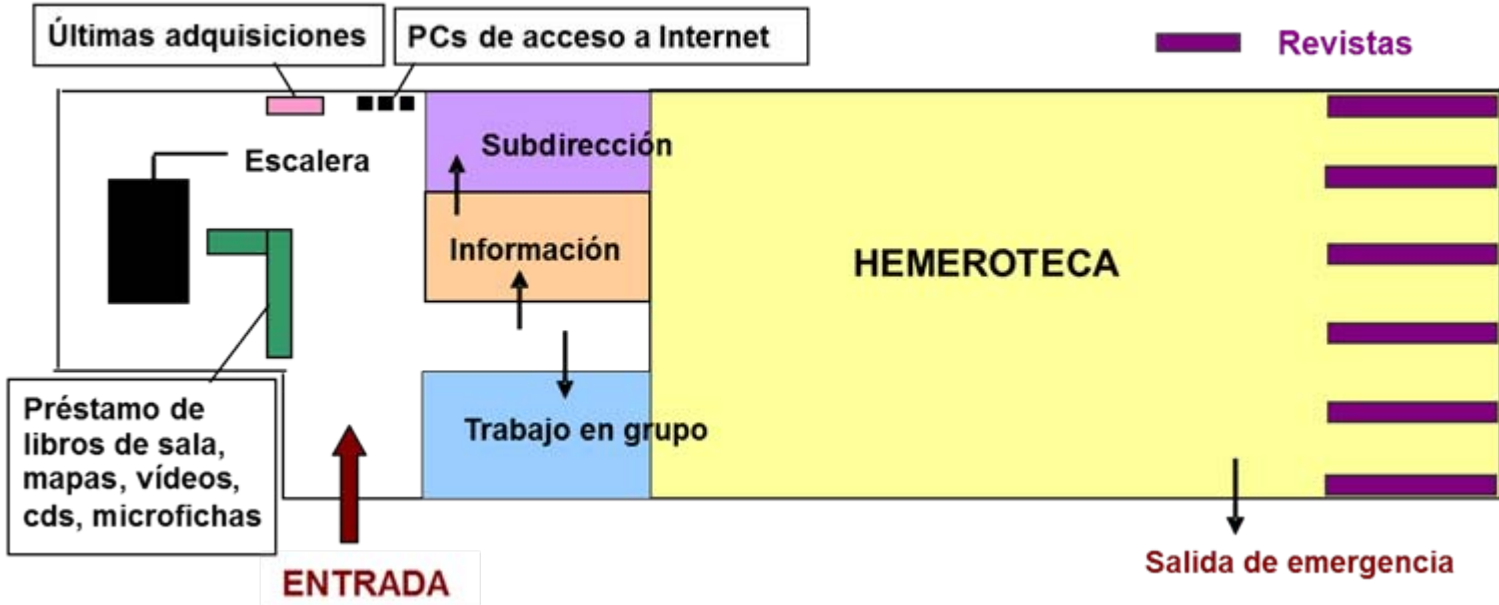
- 49.902 volúmenes, 2.059 títulos de revista, 850 cd/dvd.
- Titulación: Grado en Biología.
- Cursos de Máster impartidos: 7
- N° alumnos matriculados (curso 2012-2013): 2.258.
- N° profesores/PAS: 400.
- N° asignaturas impartidas: 102 (Grado y licenciatura).
- Presupuesto 2012: 45.575 (35.500).

# Usuarios

- Punto de inflexión en 2002, tras culminación obras de la Biblioteca.



# Planta Baja



# Mostrador de préstamo

- Recientemente reformado para mejorar sus condiciones ergonómicas.
- 3 ordenadores de acceso a Internet



- Además del control de acceso, centraliza todas las operaciones de préstamo domiciliario, así como el préstamo para sala de materiales audiovisuales.

# Hemeroteca

- Sala de estudio general, con acceso wifi.
- Libre acceso en estantería a revistas vivas y fondos históricos de las revistas de mayor uso.
- 12 ordenadores de acceso a Internet.
- 120 puestos de lectura.



# Sala de Trabajo en grupo (antigua Mediateca)

- 7 ordenadores con acceso a Internet
- 21 puestos de trabajo en grupo.
- Consulta material multimedia de la Biblioteca: enciclopedias, mapas digitales, tesis, etc.
- Escáner de uso público



- Aula de formación de cursos sobre el uso de los recursos electrónicos.



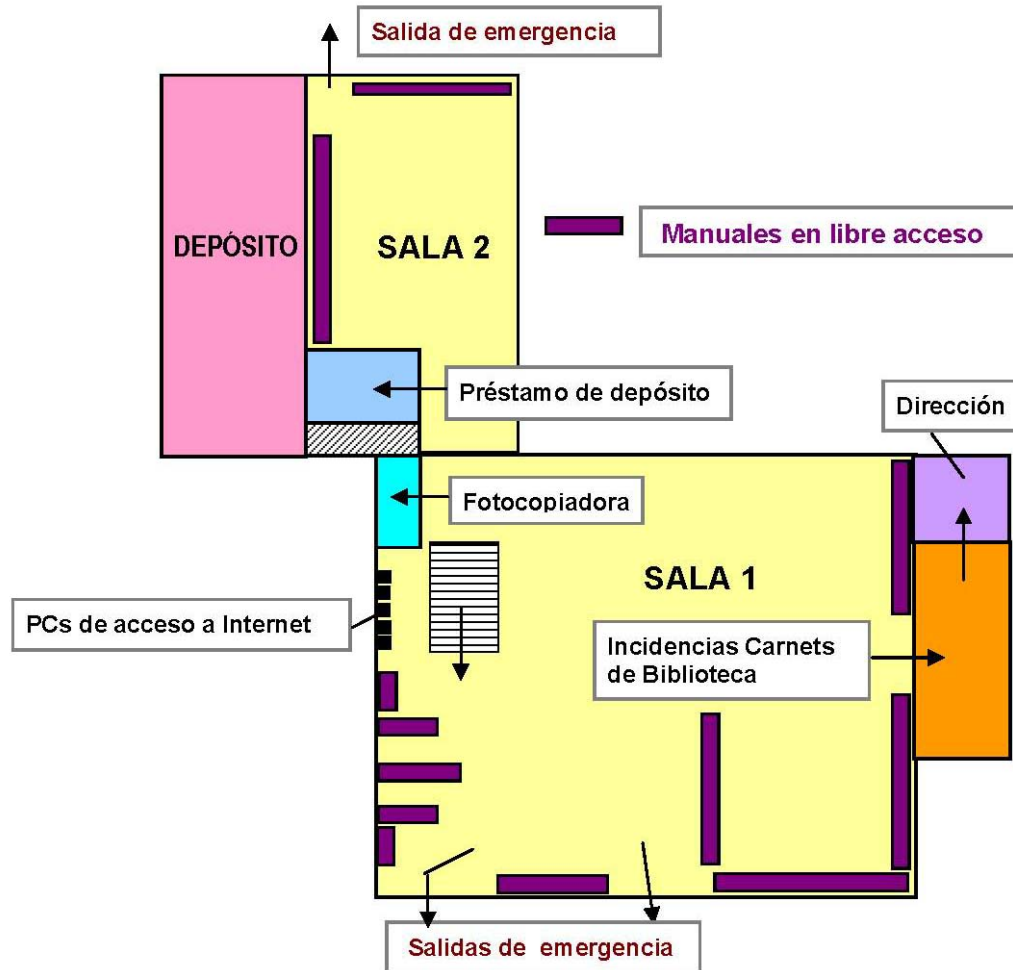
# Servicio de Proceso Técnico y Préstamo interbibliotecario



- Centraliza el proceso técnico de libros y revistas.
- Atención al servicio de sala.
- Gestiona las peticiones de PI de profesores e investigadores.



# Planta semisótano



# Sala de lectura 1



- 13.000 vol. (Sala 1 y Sala 2): manuales y fondos de más uso, ordenados por materias.
- 180 puestos de lectura.
- 5 ordenadores de acceso a Internet + acceso red wifi.
- Reprografía.

# Sala de lectura 2



- 70 puestos de lectura.
- Punto de préstamo de fondos de depósito. En la actualidad este préstamo se realiza desde el mostrador de entrada.

# Servicio de Información Bibliográfica y Gestión de carnets de Bca

- Unido a Sección de referencia; centraliza todas las consultas de información bibliográfica.
- Atención al servicio de sala.
- Punto de atención sobre incidencias relativas al carnet de Biblioteca.



# Depósito compacto



- Fondo anterior a 1950, tesis inéditas, folletos.
- 2.225 metros lineales de estantería. Actualmente al 80 % de su capacidad.



# Instalaciones

## Puntos fuertes:

- Uso intensivo de la Biblioteca por los alumnos, debido a la amplitud de horarios de la titulación.
- N° de puestos de lectura: ratio n° alumnos/puesto: 5,8.
- N° de equipos informáticos suficiente.
- Comodidad: climatización, mobiliario; adaptada a normas de seguridad (obras 2007).
- Flexibilidad en la conexión a la red (wifi y física: 300 puestos de acceso potenciales)

## Debilidades:

- Obsolescencia equipos informáticos.
- Número insuficiente de puestos de trabajo en grupo.

# Colecciones: adquisiciones por compra

- Fuerte inversión en libros, con un promedio de 27.800 € anuales hasta 2009 (presupuesto ordinario).

	<b>2004</b>	<b>2005</b>	<b>2006</b>	<b>2007</b>	<b>2008</b>	<b>2009</b>	<b>2010</b>	<b>2011</b>	<b>2012</b>
Libros (extraord)	10.067	8.868	8.593	8.382	8.745				
Libros (ordinario)	25.247	28.311	28.238	28.336	30.552	20.963	19.401	21.434	13.668
Total	37.318	39.184	38.837	38.725	41.305	20.963	19401	21434	13.668
Revistas	24.807	23.679	24.241	35202	34.446	35.208	25.539	24670	23.537

- Sistema de compra y selección de libros basado en la Base de Bibliografía básica (Access) y el uso de estadísticas anuales de circulación.
- Revistas: inversión menor. Alto nivel de uso de la colección digital de la BUC. Revistas vivas de canje: 250 títulos .



# Adquisiciones: centralización de Bibliotecas de Departamento:

- Bca. Departamento de Biología vegetal: 3.677 vol.
- Bca. Departamento de Zoología y Antropología física: 3.276 vol.
- Bca. Departamento de Ecología: 795 vol.
- Bca. Departamento de Microbiología: 688 vol.
- Bca. Departamento de Fisiología animal: 652 vol.
- Bca. Departamento de Biología celular: 1.217 vol.
- Sin adscribir: 367

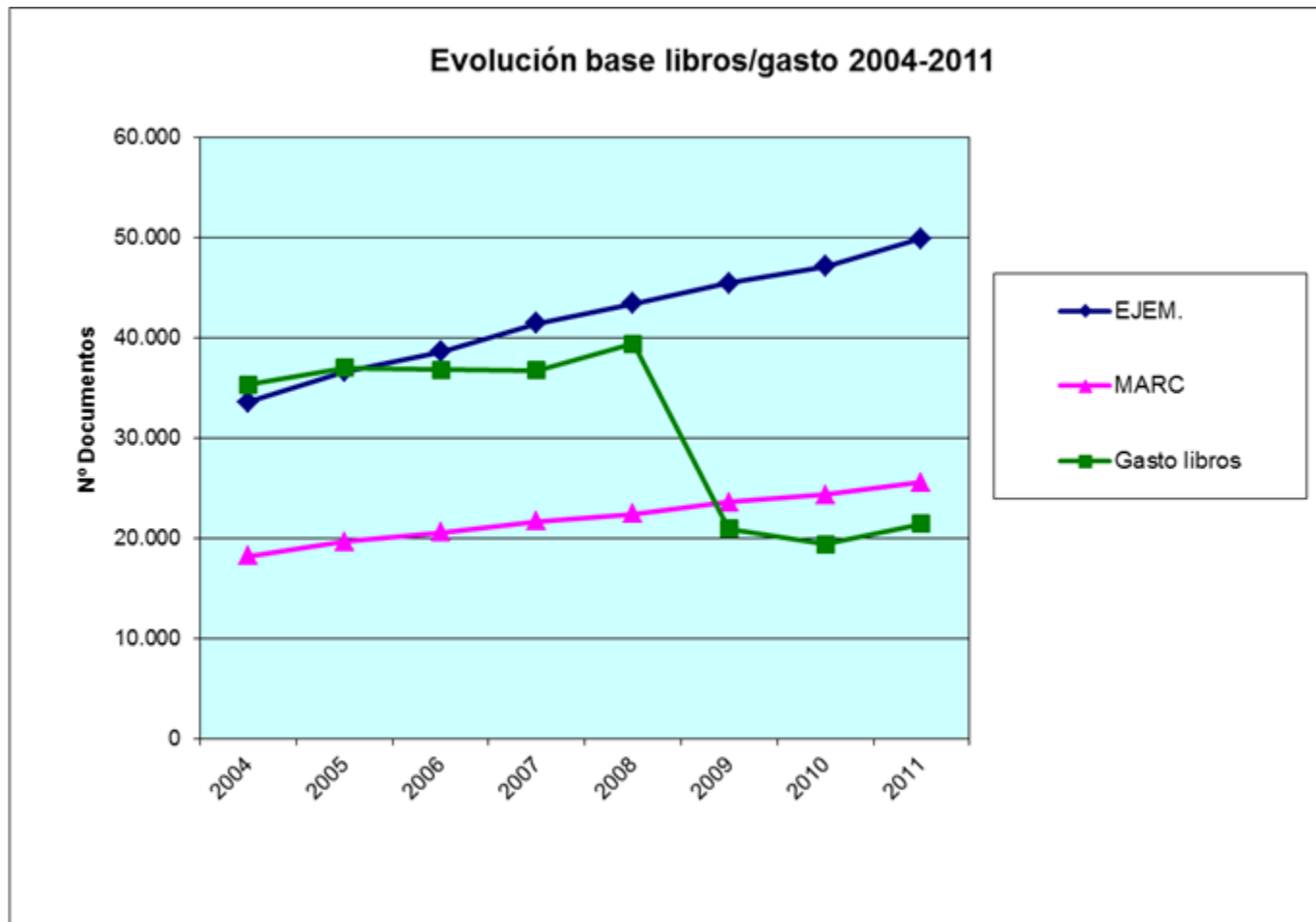
Total: 10.672 vol.

## Pendientes:

Departamentos de Genética y Matemática aplicada.

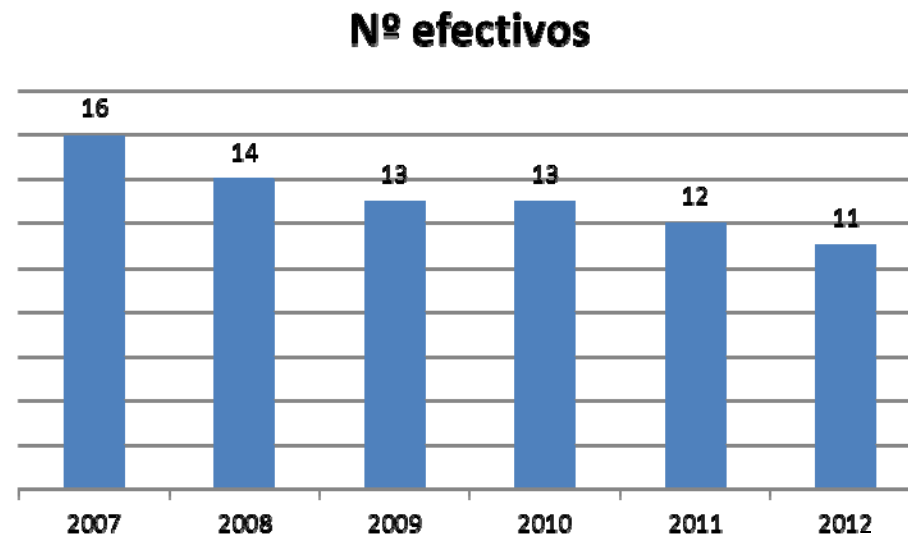
Estimación fondos de revistas centralizados: 375.

# Crecimiento de la Colección



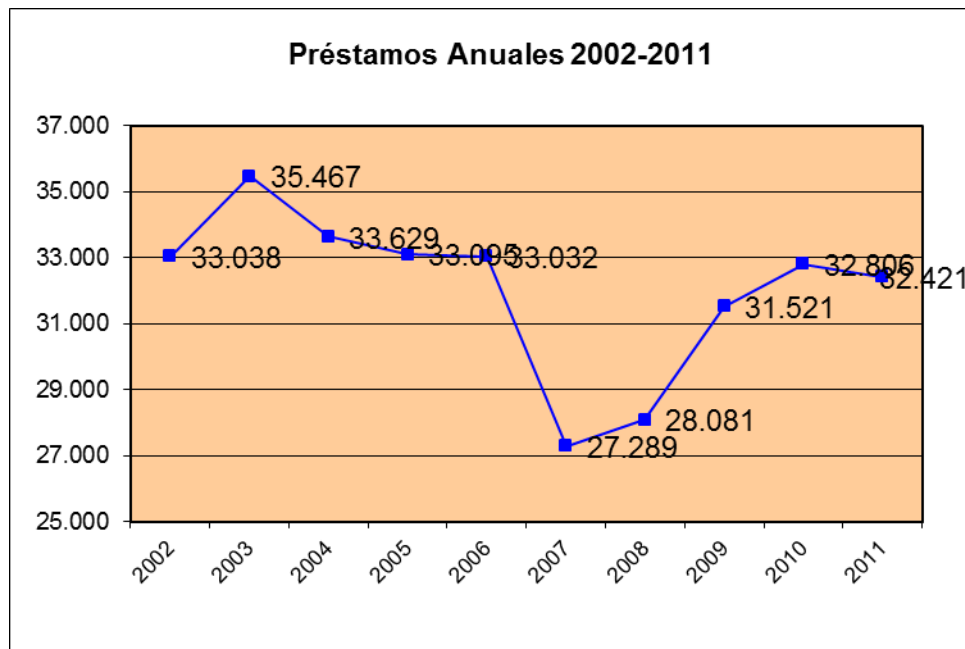
# Personal

- El crecimiento de la colección ha supuesto una alta dedicación del personal de plantilla al proceso técnico, que ha proseguido a ritmo constante pese a la pérdida de efectivos (5 personas desde 2007).
- Personal actual: 3 personas en área Directiva y Técnica; 8 en área auxiliar.



# Servicios: Préstamo

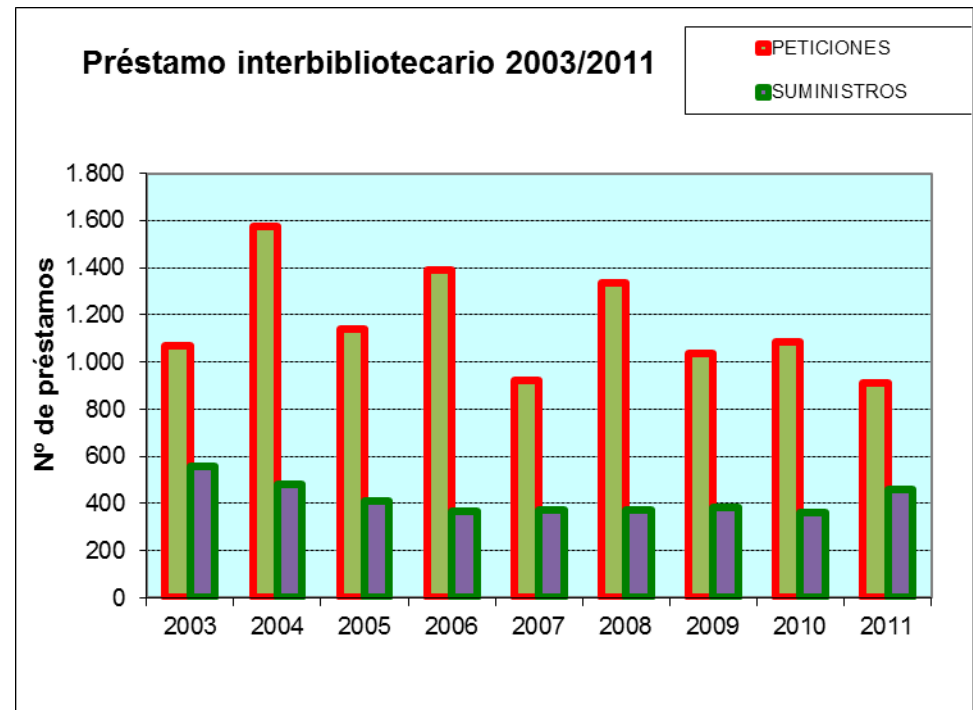
- Gran impacto en alumnos: libros caros; alto n° ejem / por título.
- El crecimiento de colección ha permitido satisfacer la demanda de los alumnos de implantar el préstamo quincenal (nov. 2006). El descenso de 2007 se debe también a las obras de seguridad.



- Actualmente se han recuperado cifras de 2002, en gran parte por el incremento del n° de ejem. simultáneos y al creciente uso del préstamo por usuarios de otras Facultades.
- Préstamo de portátiles.

# Servicios: Préstamo interbibliotecario

- Uno de los servicios más valorados por profesores e investigadores.
- La centralización ha favorecido la mayor disponibilidad de las revistas, y explica la subida en las “salidas”. Las peticiones al exterior bajan muy ligeramente, pese al uso de colecciones digitales.



# Formación de usuarios

- Se programan cursos básicos y especializados, aunque la mayor demanda es de cursos a la carta, de carácter individual o en grupos pequeños.
- Razones: la alta exigencia de los estudios reduce la asistencia a los cursos programados, salvo para los nuevos alumnos. Por otro lado, la tradición de bibliotecas departamentales ha hecho muy autónomo al personal investigador, que solicita una formación más individualizada.
- En la actualidad se trabaja en una mayor implicación de la Facultad en la difusión de las actividades de formación (proyección en Hall de la Facultad, Jornadas de Bienvenida).
- También se imparten cursos básicos a grupos de institutos de enseñanza media interesados en la titulación.

# Apoyo a la docencia y la investigación

- Se realiza una actualización anual completa de las guías temáticas online de todas las asignaturas y se han catalogado en Millennium los recursos web incluidos en guías temáticas.
- Se mantiene informado al profesorado a través de e-mail de todas las novedades en recursos de información y formación online (además de los medios de difusión habituales: página web, blog).
- Se ha iniciado la participación de la Biblioteca en la descarga de materiales docentes al Archivo de E-prints.
- En la actualidad se planifica la elaboración de una base de datos de las publicaciones de docentes e investigadores y su difusión a través del archivo de E-prints.



# Valoración de usuarios

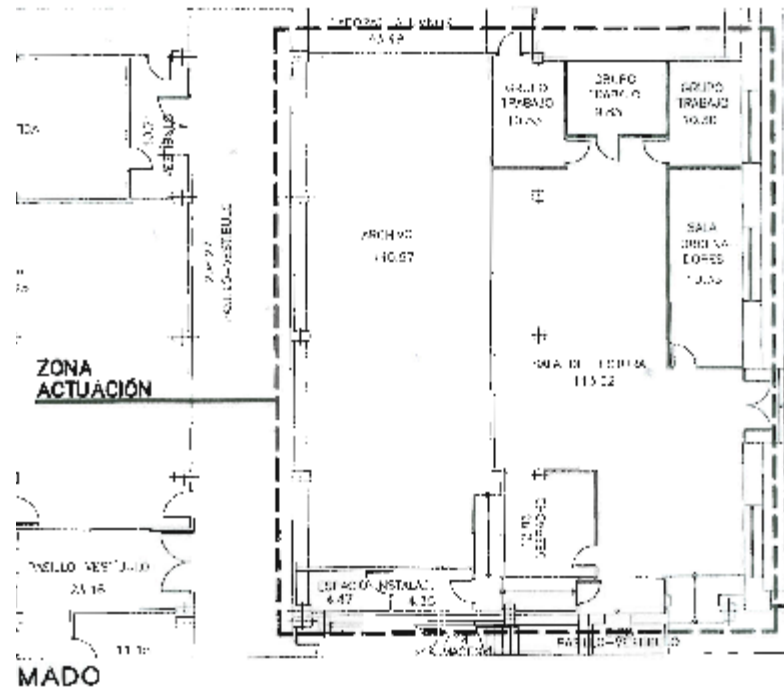
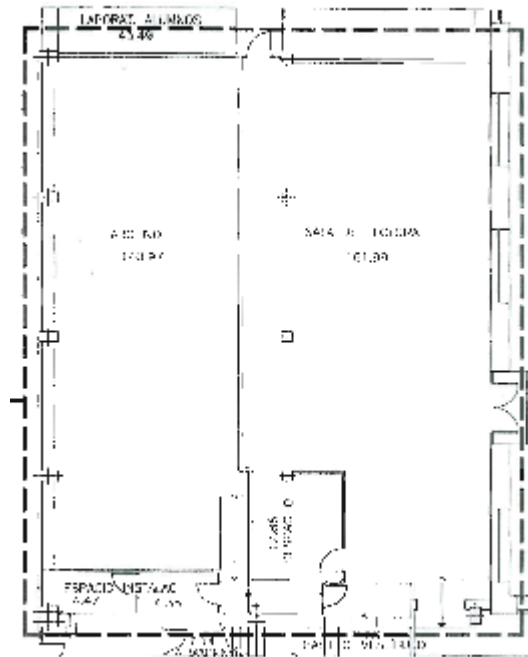
- Resulta muy positiva; únicamente cabe destacar como negativo lo referente a la renovación de ordenadores.

Encuesta alumnos 2012 (extracto)	
	2012
Horario de la Biblioteca	6,7
Nº de puestos informáticos	4,1
Nº de puestos de lectura	7
Comodidad de las instalaciones	6,6
Facilidad para conocer el estado de sus préstamos y reservas a través de Mi cuenta	7,14
Adecuación de la colección a sus necesidades	7
Facilidad para localizar los libros, revistas y otros documentos	7,5
Respuesta obtenida al solicitar información	6,9
Facilidad para consultar el catálogo	7
Facilidad para acceder a recursos electrónicos	5,8
Respuesta obtenida a sugerencias o peticiones de nuevas adquisiciones	5,7
Facilidad y rapidez en utilizar el mostrador de préstamo	7,5
Idoneidad de los plazos de préstamo	6,4
Valoración de la utilidad de la información básica que reciben al inicio de los estudios	8,1
Nº de documentos que pueden obtenerse en préstamo	6,3
Cordialidad y amabilidad en el trato del personal	6,6
<b>VALORACIÓN GLOBAL</b>	<b>6,82</b>

# Proyectos futuros

- Difusión de la producción científica complutense en el Archivo de E-Prints.
- Incorporación de las Bibliotecas de los Departamentos de Genética y Matemática aplicada.
- Utilización de nuevos medios de difusión y marketing de los servicios y las colecciones: página de la Biblioteca en Facebook; uso de códigos QR; videoguías de formación.
- Estudio de compra de Libros electrónicos de Biología.
- Creación de salas de trabajo en grupo: Proyecto paralizado en 2009.

# Proyecto ampliación de salas en grupo – Sala de lectura 2



FACULTAD DE CIENCIAS BIOLÓGICAS  
CREACIÓN DE TRES ZONAS DE TRABAJO EN GRUPO Y SALA DE ORDENADORES  
EN BIBLIOTECA DE BIOLÓGICAS, PLANTA SOTANO 1  
MAYO 2009

Gracias por vuestra atención.

Biblioteca de CC. Biológicas

<http://www.ucm.es/BUCM/bio>