

**Acta de la Junta de Directores de la Biblioteca de la Universidad Complutense de Madrid**, celebrada el día **29 de abril de 2014** entre las 9:30 y las 13:00 horas en la **Sala Laín Entralgo de la Facultad de Medicina de la Universidad Complutense** (Plaza Ramón y Cajal, s/n, Ciudad Universitaria), con asistencia de los funcionarios que al margen se relacionan:

**Presidenta**

**Manuela Palafox Parejo**, *Directora de la Biblioteca*

**Miembros de la Junta**

**Ricardo Acebes Jiménez**, *Jefe del Servicio de Gestión de las Colecciones*

**Carmen Antón Luaces**, *Directora de la Biblioteca de la F. Estudios Estadísticos*

**Marina Arana Montes**, *Jefa del Servicio Proceso Técnico y Normalización*

**Cristina Arbós Ayuso**, *Directora de la Biblioteca de la F. de Filosofía*

**Raquel Benito Alonso**, *Directora de la Biblioteca de la F. de Ciencias Físicas*

**José Antonio Berbes Cardós**, *Jefe del Servicio de Evaluación de Procesos y Centros*

**Antonio Calderón Rehecho**, *Jefe del Servicio de Información y Apoyo a la Docencia e Investigación*

**Isabel Carreira Delgado**, *Directora-Coordinadora de la Biblioteca de la F. de Geografía e Historia*

**Isabel Costales Ortiz**, *Directora de la Biblioteca de la F. CC. Información*

**Juan Carlos Domínguez Martínez**, *Director de la Biblioteca de la F. CC. Geológicas*

**Emilio Fernández González**, *Director de la Biblioteca de la F. de Filología*

**Fco. Javier Fernández Iglesias**, *Director de la Biblioteca de la F. de Psicología*

**Javier García García**, *Subdirector de Procesos y Servicios Bibliotecarios*

**M<sup>a</sup> Luisa García-Ochoa Roldán**, *Directora-Coordinadora de la Biblioteca de la F. de CC. Económicas y Empresariales*

**Javier Gimeno Perelló**, *Adjunto para el Desarrollo de Proyectos*

**Pilar Gómez Bachmann**, *Directora de la Biblioteca de la F. de Farmacia*

**Javier de Jorge García Reyes**, *Director-Coordinador de la Biblioteca F. de Medicina*

**M<sup>a</sup> Ángeles Lacasa Otin**, *Directora de la Biblioteca de la F. de Odontología*

**Ana Liter Mayayo**, *Directora de la Biblioteca de la Facultad de Educación*

**José Antonio Magán Wals**, *Director*

Abre la sesión la **Directora de la Biblioteca** que da las gracias al Director de la Biblioteca de Medicina por las gestiones que ha realizado para la utilización de la sala Laín Entralgo de la facultad para la realización de esta junta.

A continuación, se pasa a tratar el 1er. Punto del orden del día:

**1. Aprobación, si procede, del acta de la Junta de Directores del día 12 de febrero de 2014.**

La **Secretaria Técnica** de la Biblioteca informa que no ha recibido ninguna corrección, por lo que el acta se da por aprobada.

**2. Informe de la Dirección**

La **Directora** informa en primer lugar sobre la IV Semana Complutense de las Letras :

Dice que se ha consolidado como una de las actividades culturales más importantes de la Universidad y que cuenta con una participación muy importante de toda la comunidad universitaria. En esta edición se han programado cerca de 180 actividades, en 48 sedes distintas, en las que han estado implicados 156 coordinadores y 162 entidades.

Como señalaba el director de la Semana Complutense de las Letras, el prof. José Manuel Lucía, el viernes en la clausura de la Semana, después del acto con Elena Poniatowska, Premio Cervantes 2014, estas cifras demuestran el éxito de la propuesta y la apuesta de diálogo entre la Universidad y la Sociedad.

La Directora da las gracias a todos y, en especial a Antonio Casas, porque la participación de la Biblioteca en la Semana Complutense de las Letras es muy importante, y así lo hizo notar el prof. Lucía el viernes y los coordinado-

de Proyectos Bibliotecarios

**Maribel Martínez Castaño**, Subdirectora de la Biblioteca de la F. CC. Políticas y Sociología

**Miguel Ángel Martínez Santos**, Director de la Biblioteca de la F. Comercio y Turismo

**Antonio Moreno Cañizares** Subdirector de Tecnología e Innovación Bibliotecarias

**Manuela Moreno Mancebo**, Directora-Coordinadora de la Biblioteca de la F. de Derecho

**Angeles Morillas López**, Jefa del Servicio de Desarrollo Tecnológico y Sistemas

**Cristina Ortiz Díez de Tortosa**, Directora de la Biblioteca de la F. de Veterinaria

**Javier Pérez Iglesias**, Director de la Biblioteca de la F. Bellas Artes

**Manuel Ruiz de Elvira Serra**, Director de la Unidad de Coordinación Bibliotecaria

**Alicia Sánchez Hontana**, Directora de la Biblioteca de la F. de CC. Biológicas

**M<sup>a</sup> Jesús Santurtún de la Hoz**, Directora de la Biblioteca de la F. de Óptica y Optometría

**Rosa Siguero Guerra**, Directora de la Biblioteca de la F. de Trabajo Social

**Eugenio Tardón González**, Director-Coordinador de la Biblioteca F. de CC. Matemáticas

**Adela Tercero Jiménez**, Directora de la Biblioteca de la F. CC. Químicas

**Marta Torres Santo Domingo**, Directora de la Biblioteca Histórica "Marqués de Valdecilla

**Manuel Vilariño Pardo**, Director de la Biblioteca de la F. CC. Documentación

**Gumersindo Villar Moreno**, Subdirector de la Biblioteca de la F. Informática

#### **Secretaría de la Junta:**

**M<sup>a</sup> Cristina Gállego Rubio**, Secretaria Técnica de la Biblioteca

#### **Excusan su asistencia:**

**María Luisa Albor Moreno**, Jefa del Centro de Documentación Europea de la F. Derecho

**Víctor Antón Valero**, Administrador de la Biblioteca

**Juan Fco. Ramos Sánchez**, Jefe del Servicio de Acceso al Documento

res de las actividades a través de correos electrónicos y en las actividades desarrolladas en el homenaje a Martín de Riquer y en las llevadas a cabo en la Biblioteca María Zambrano.

#### **Elsevier, Scopus...**

Informa que la semana pasada se han reunido con *Elsevier* los responsables de los grupos que van a renovar este año (Madroño, CSIC, Canarias-Levante. CBUC y Bugalicia). *Elsevier* presentará una propuesta por escrito, aunque se mantienen en una posición dura.

En cuanto a *Scopus*, informa de que se ha firmado el contrato para el acceso a esta base de datos. La iniciativa partió de un centro al que fueron sumándose otros y, finalmente, en una reunión conjunta entre la Comisión de Biblioteca y la Comisión de Investigación, celebrada el pasado 6 de marzo, se decidió cofinanciar este recurso. La Dirección de la Biblioteca recibió los correos electrónicos de los Centros con la decisión respecto a la cofinanciación de la base de datos *Scopus*, según la propuesta que el Decano de Geografía e Historia hizo en la reunión conjunta de las Comisiones de Biblioteca e Investigación del pasado 6 de marzo. Los Centros que han apoyado la propuesta de la compra de la base de datos en los términos acordados en dicha reunión (1.700 euros) son:

Facultad de Ciencias de la Información  
Facultad de Ciencias Económicas  
Facultad de Ciencias Políticas y Sociología  
Facultad de Comercio y Turismo  
Facultad de Derecho  
Facultad de Educación  
Facultad de Enfermería  
Facultad de Estudios Estadísticos  
Facultad de Farmacia  
Facultad de Filología  
Facultad de Filosofía  
Facultad de Geografía e Historia  
Facultad de Informática  
Facultad de Medicina  
Facultad de Odontología  
Facultad de Psicología

Han colaborado también la Facultad de Documentación, así como investigadores de la Facultad de Filología (a través de sus proyectos de investigación) y el Departamento de Filología Española II (Literatura Española). En este último caso, agradecemos la coordinación del Decanato de dicha Facultad. Por último, los Vicerrectorados de Investigación e Innovación han realizado una aportación de 10.000 euros.

Apertura extraordinaria en período de exámenes en la BMZ:

Informa, en primer lugar que la apertura se desarrollará en las fechas comprendidas entre el 17 de mayo (sábado) y el 27 de junio de 2014 (viernes) y que el horario de apertura será de lunes a domingo de 09:00 a 00:1h. Lunes y miércoles habrá una apertura de 24 horas, por lo que el lunes se abrirá la Biblioteca María Zambrano a las 9:00 h. y se cerrará el martes a la 00:1h. de la madrugada.

Durante los fines de semana habrá tres técnicos auxiliares y uno en la ampliación de horario hasta la 00:1h.

La apertura entre las 21:00h y la 00:1h. se llevará a cabo en la denominada "Espina central" (Sala de Acceso y Sala de Trabajo en Grupo) y en la Sala de Filología.

Los lunes y miércoles después de la 00:1h., los usuarios que permanezcan en la Biblioteca pasarán a la "Espina central", por lo que la apertura será controlada exclusivamente por personal de la Unidad de Seguridad, y no habrá bibliotecarios.

La Directora quiere adelantar que se va a extender la participación en la apertura a toda la plantilla pidiendo voluntarios. Pues dice que como todos saben la compensación establecida es de dos días por turno trabajado, pero se va a enviar un mensaje con todos los detalles sobre los turnos, con los horarios y la compensación en los distintos turnos. La participación en la apertura dependerá de las necesidades de los centros de origen.

A continuación se abre un debate sobre este tema en el que participan **los directores de Medicina, Veterinaria, Psicología y Geografía e Historia** y que versa sobre la competencia de los directores en establecer la forma en que el personal participante en la apertura se debe coger los días de libre disposición que se les concede a cambio de su participación; la conveniencia de librar el día inmediatamente después para aquellas personas que van a estar hasta las 00:1h., dado que realizarían una jornada de 11 horas y, finalmente, si la elaboración de una lista de reserva va a originar agravios comparativos y va a generar reivindicaciones.

La **Directora** dice que estos supuestos están contemplados y que siempre serán las necesidades del servicio las que determinen quienes participarán en la apertura y quienes quedarán en lista de reserva.

El **Director de la Biblioteca de Bellas Artes** opina que el dar la posibilidad a más gente de participar en la apertura extraordinaria es una situación mejor que la que había.

La **Directora de la Biblioteca de Óptica** dice que el apoyo a los centros pequeños es importante, así como ofertar las mismas posibilidades a todos.

El **Director de la Unidad de Coordinación Bibliotecaria** dice que la situación en los centros pequeños es cambiante y hay que apoyarles.

La **Directora de la Biblioteca de Veterinaria** informa que su facultad quiere que la biblioteca abra en periodo de exámenes, de lunes a jueves hasta las 23:00h. Medida que ya adoptaron anteriormente y que tuvo un gran éxito y muy buena acogida. No obstante, dice que planteará el hecho de la apertura extraordinaria de la María Zambrano y el gran número

ro de puestos de lectura que ofrece, aunque cree que la facultad mantendrá su postura de abrir la biblioteca de la facultad hasta las 23:00 h. de lunes a jueves.

El **Director-Coordinador de la Biblioteca de la Facultad de Medicina** pregunta sobre la forma en que se va a realizar la adscripción de las personas, ¿por áreas? ¿por sorteo? ¿por orden de inscripción? La **Directora** contesta que se va a establecer una fecha límite para inscribirse y que se le ocurre que la adscripción se realice por sorteo (empezar por una letra del apellido la cual haya salido seleccionada tras un sorteo)

La **Directora-Coordinadora de la Biblioteca de la Facultad de Geografía e Historia** pregunta si sólo van a participar bibliotecarios del área auxiliar. La **Directora** contesta que sí.

El **Director de Proyectos Bibliotecarios** ve acertado realizar un sorteo y empezar por los apellidos de la letra que salga elegida tras el mismo. También, dice que una posible solución sería que los centros pequeños que están fuera del campus ampliaran su horario en periodo de exámenes, tal y como hace Veterinaria o bien ampliar su horario una hora por la mañana y una hora por la tarde. La **Directora** contesta que se estudió la posibilidad de abrir otros centros más horas y era muy complicado (seguridad, costes...) por lo que se desechó la idea.

El **Director de la Biblioteca de Psicología**, piensa que habría que distinguir la apertura extraordinaria en sábados y domingos de la apertura extraordinaria en días laborables, pues a su juicio, la apertura en días laborables de 9:00 a 00:1 h., supone una jornada laboral doble y no está seguro de que eso se pueda hacer.

La **Directora de la Biblioteca de Estudios Estadísticos** pregunta si en el caso de los centros pequeños que fueron Escuelas, los Subdirectores pueden solicitar participar en la apertura extraordinaria. El Coordinador contesta que no se les debe excluir porque aunque ocupan un puesto orgánico son técnicos auxiliares.

La **Directora de la Biblioteca de Educación** dice que en su centro cuentan con experiencias anteriores y no ha habido ningún problema. En su opinión pueden surgir problemas si se excluye al grupo B. En la apertura extraordinaria de su centro participaron los ayudantes.

La **Directora-Coordinadora de la Biblioteca de la Facultad de CC. Económicas**, dice que por ejemplo en algunas bibliotecas en julio no hay actividad y cree que se podría cambiar la filosofía y cerrar por ejemplo una semana en julio cuando no haya actividad y abrir en periodo de exámenes. En suma abrir cuando sea más necesario.

El **Director de la Unidad de Coordinación** dice que esto ya se está haciendo, pues desde los Servicios Centrales se da este tipo de recomendaciones, así por ejemplo hay centros que ya han adelantado el horario de cierre por la tarde, ya que había dificultades de personal y la afluencia de usuarios no era grande.

A continuación interviene el **Subdirector de Procesos y Servicios Bibliotecarios** que informa de los asuntos relativos a su área.

Informa que se ha tramitado ya aproximadamente el 75% de la compra centralizada 2014 y que se ha pagado casi el 50% del total, la mayor parte con anticipos para pagos en moneda extranjera o euros no residentes.

Dice que se va a empezar a preparar la colección de compra centralizada 2015 y que, por ello, se pedirá próximamente que los centros empiecen, también, a trabajar en las renovaciones.

En junio se reunirá a los coordinadores de área para el grupo de trabajo de RREE y se analizarán las perspectivas básicas para la colección centralizada 2015 y las prioridades en la compra de recursos.

El Servicio de Gestión de las Colecciones va a impartir la 2ª parte de las sesiones formativas para los responsables de la gestión de los recursos electrónicos de los centros: días 26-28 mayo y días 2,4,9 y 11 de junio.

El **Subdirector de Tecnología e Innovación Bibliotecaria** interviene para informar de los asuntos referidos a su área.

#### E-prints:

- Estadísticas: tras la migración nos hemos dado cuenta de que había unos problemas en la configuración del nuevo módulo de estadísticas que estamos tratando de resolver.
- Tipos de E-prints: los subtipos actuales que están definidos dentro de "Tesis" se van a desagregar en Tesis Doctoral, T.F.M. (Trabajo Fin de Máster) y D.E.A. (Diploma de Estudios Avanzados). Está también preparada la plantilla de los TFG para cuando se decida su incorporación al repositorio.
- Buscador: se instalará también un nuevo motor de búsqueda.

#### App: (Anexo 1)

- Ya se ha publicado la aplicación para móviles de la Universidad, en la cual la Biblioteca ha colaborado con los Servicios Informáticos a través de Ruth López y Oliver Martín.
- La APP se llama UCMovil
- Disponible desde <http://www.ucm.es/apps>, y Google Play y Apple Store.
- Estamos pendiente de hacer una adecuada difusión pero lo haremos en coordinación con la Universidad.

### 3. Informe de los resultados de las encuestas anuales a usuarios

El **Jefe del Servicio de Evaluación de Procesos y Centros** informa sobre este punto. Dice que los resultados de las encuestas ya están disponibles y que desde su servicio se envió a cada director los resultados correspondientes a su biblioteca. Ahora va a hacer una presentación de carácter general y va a hacerlo a través de una presentación *power point*. (Anexo 2)

Terminada la presentación, la **Directora** le da las gracias y expresa su satisfacción porque dice que tenemos una gran plantilla que sigue trabajando con entusiasmo y rigor a pesar de las dificultades.

Añade que ha hablado con la Decana de la Facultad de Estudios Estadísticos para que la facultad colabore con la Biblioteca en la elaboración de las estadísticas

La **Directora de la Biblioteca de CC. Físicas** también agradece este trabajo y pregunta sobre la difusión que se va a hacer de la información. Por ejemplo, dice que tal vez poner un post.

La **Directora de la Biblioteca de Estudios Estadísticos** pregunta sobre dos cuestiones relativas al servicio de petición anticipada, que le han llamado la atención, pues han contestado alumnos de su centro, pero no tienen dicho servicio. Le responden que esos alumnos pueden haber utilizado el citado servicio en otras bibliotecas que sí lo tienen implantado.

El **Director de Proyectos Bibliotecarios** dice que para la difusión se podría enviar mensajes a todos con las respuestas. El **Jefe de Evaluación** contesta que sólo se envía un mensaje, pues hay que tratar de aligerar.

#### 4. Informe de los Centros

**La Directora de la Biblioteca de la Facultad de Farmacia** informa de la colaboración de la Biblioteca con la asociación "Bomberos Ayuda". Han recogido libros (literatura juvenil) para esta Asociación y el próximo 6 de mayo habrá una serie de actividades (sorteo de camisetas, concurso...) en las que participarán los bomberos y también se contará con la presencia de la escritora Rosa Montero y del actor Jorge Sanz. "Bomberos Ayuda" pondrá un stand y recogerá todo tipo de donativos, además se venderán camisetas.... Dice que va a repartir una serie de sobres que contiene información sobre esta actividad, con el fin de que se le de difusión en todos los centros.

La **Directora de la Biblioteca de la Facultad de Veterinaria** informa de que la representación de la biblioteca en el Congreso de CC. de la Salud en esta ocasión le ha correspondido a Enfermería y contó con la intervención de Mar Sanz Luego de Veterinaria y M<sup>a</sup> Luisa Ambrós de Enfermería que contribuyeron a que la Biblioteca, una vez más, estuviera muy bien representada, contando que, además, el Congreso tuvo una afluencia de más de 1.000 asistentes.

**La Directora-Coordinadora de la Biblioteca de la Facultad de CC. Económicas y Empresariales** informa, en primer lugar, que ponen a disposición de otras bibliotecas un arco anti-hurto que han quitado de su centro y que está en perfectas condiciones.

A continuación, informa que, un año más, han llevado a cabo las Sesiones de PDI. Se realizaron 12 sesiones de dos horas (mañana y tarde) entre los meses de enero y abril. Las sesiones fueron coordinadas por la Biblioteca de Económicas y participaron 10 bibliotecarias del campus. Los resultados han sido muy satisfactorios (más de 200 asistentes) y una buena valoración.

La biblioteca también ha participado activamente en la *IV Semana Complutense de las Letras* con la realización de varias actividades:

- Taller de narrativa impartido por Vicente Donoso y uno de realización de un guión de cine por Indalecio Corugedo;
- Exposición sobre *Españoles célebres* en la colección de la Biblioteca, comisariada por José Vicente Serrano, que ha sido complemento de la presentación, por iniciativa de Rafael Dobado. Quiere que conste en acta la gratitud del comisario de la exposición y de la biblioteca de Económicas a la Unidad de Tesis por su colaboración.
- Los estudiantes organizaron un acto en torno a la historia de *Nycteris y Photogen*.
- Profesores, PAS y alumnos participaron en una Lectura continuada de la *Riqueza de las Naciones* de A. Smith organizada por Valentin Edo.
- Por último, la semana que viene se entregarán los premios del concurso de relatos organizado también dentro de la Semana.

Todas estas actividades se publican en la web.

Informa de otras actividades que tienen previstas, como la asistencia de la Subdirectora de la Biblioteca, Carmen Horta al *Workshop* de Rebiun en la sede de la Universidad Pompeu Fabra en Barcelona, los próximos 22 y 23 de mayo. La participación del Centro de Documentación Europea en la mesa redonda "¿Otra Europa? el próximo día 8 de mayo en el Rectorado de la Universidad, coincidiendo con la celebración del día de Europa (día 9 de mayo) y la participación de la biblioteca en la Semana de la Ciencia.

La **Directora de la Biblioteca Histórica** informa del traslado a la Biblioteca Histórica de las colecciones de las bibliotecas de la antigua Residencia de Estudiantes y de la Residencia de Señoritas que estaban ubicadas respectivamente en los colegios mayores de nuestra Universidad, Ximénez de Cisneros y Teresa de Jesús. Quiere dar las gracias a todos los que han colaborado para que dicho traslado se realizara: Manuela Palafox, Cristina Gállego, Víctor Antón y las directoras de ambos colegios mayores.

Informa que en la Biblioteca Histórica tienen almacenados catálogos de exposiciones y quieren darles salida. No van a hacer listados, sino que las bibliotecas que quieran alguno de estos catálogos se deben poner en contacto con la Biblioteca Histórica e ir a recogerlos a la misma.

Finalmente, señala que en las *Noticias UCM*, de 10 noticias publicadas 2 son de difusión del patrimonio.

El **Director-Coordenador de la Biblioteca de la Facultad de Medicina** informa que ya está funcionando en la biblioteca la nueva máquina de autopréstamo. Es igual que las de la Biblioteca María Zambrano pero con un software nuevo que está en experimentación. De momento está funcionando muy bien, pero ha habido que cambiar antenas...

Informa que la biblioteca participa en una exposición comisariada por el prof. José Luis Arsuaga en el *Museo de la Evolución Humana* de Burgos, con el préstamo de 2 bustos de los fundadores de la Cirugía.

El **Director de la Biblioteca de la Facultad de Psicología** informa que ya está concluida la redistribución de estanterías y puestos de lectura de la sala de lectura de la 2ª planta. Las tareas comenzaron en 2010, reagrupando. Los trabajos han sido laboriosos pues se han realizado estudios de carga con los arquitectos. Este año coincidiendo con el 2º cuatrimestre ha empezado la distribución de estanterías (650 metros lineales de estanterías nuevas de 800 metros lineales) Todos estos trabajos de remodelación están aprobados por la Comisión de Biblioteca de la Facultad, que ha querido tener conocimiento de la planificación, dado que va a acometer una reforma de la distribución eléctrica. También se están planteando la sustitución de la moqueta.

Informa que actualmente en la biblioteca están trabajando en la señalización.

La **Directora de la Biblioteca de la Facultad de Óptica y Optometría** quiere expresar su reconocimiento por el esfuerzo realizado por la Biblioteca de Enfermería en las Jornadas de Ciencias de la Salud, ya que, además de la brillante exposición presentada, ha intervenido activamente en la elaboración del proceso de las Jornadas.

La **Directora de la Biblioteca de la Facultad de CC. de la Información** informa sobre la iniciativa de la biblioteca "Entrevistas en la Estantería" para dar a conocer los libros publicados por los profesores de la facultad, editados por Fragua, la librería de la Facultad y presentados en la Hemeroteca. En colaboración con la biblioteca se ha realizado una grabación de la entrevista hecha al autor por el periódico *Infoactualidad*, que es editado por los alumnos. Ahora están valorando hacer un canal para agrupar estos videos.

La **Directora de la Biblioteca de la Facultad de CC. Biológicas** informa que la semana que viene se va a iniciar en la biblioteca una pequeña obra, para crear más salas de trabajo en grupo dentro de la misma. Con mamparas se van a crear dos salas y habrá un total de 48 puestos.

## 5. Ruegos y Preguntas

La **Directora de la Biblioteca Histórica** pregunta sobre si el gestor de blogs también se contempla en los dispositivos móviles, con el fin de que los blogs se puedan leer directamente desde estos dispositivos. El **Subdirector de Tecnología** responde que los blogs están pendiente de migración, aunque ésta se va a realizar en breve. Como está pendiente de migración todavía no se ha trabajado en este tema.

La **Directora de la Biblioteca Histórica** también pregunta sobre las estadísticas de la WEB y el Subdirector contesta que van a comenzar a trabajar en ello.

La **Directora-Coordinadora de la Biblioteca de la Facultad de Derecho** pregunta si hay algo nuevo sobre el Boletín de Novedades. El Subdirector de Tecnología contesta que ha habido problemas y que están trabajando para que se solucionen lo antes posible.

Al no haber más ruegos y preguntas, se levanta la sesión a las 13:00 h.

Directora de la Biblioteca



Manuela Palafox Parejo

Secretaria Técnica de la Biblioteca



Mª Cristina Gállego Rubio



# UCMóvil

[www.ucm.es/apps](http://www.ucm.es/apps)

UCMóvil



UNIVERSIDAD  
COMPLUTENSE  
MADRID

## UCMóvil

Bienvenidos a la UCMóvil, aplicación oficial de la UCM que acerca tu universidad a tu dispositivo móvil. Te dará acceso a toda la información de interés que necesites de forma cómoda, podrás leer las últimas novedades y noticias de tu universidad, acceso a los servicios de la biblioteca, estar al tanto de las modificaciones en tus estudios de grado, máster... con un simple clic. Estas son las funcionalidades:



### Universidad

Información general sobre la universidad y los estudios ofertados. Búsqueda en el directorio de profesores y personal.



### Noticias

Mantente informado de las últimas noticias ocurridas en la universidad.



### Redes Sociales

### Desc

- (
- )

### Infor

- V
- T
- I
- A
- P

# Menú





UCMovil



Estudios



Centros



Directorio



Localización



Contacto



UCMovil Biblioteca

 Buscar en el catálogo

 Mi cuenta

 Servicios

 Bibliotecas

 Horarios

 Noticias y redes BUC

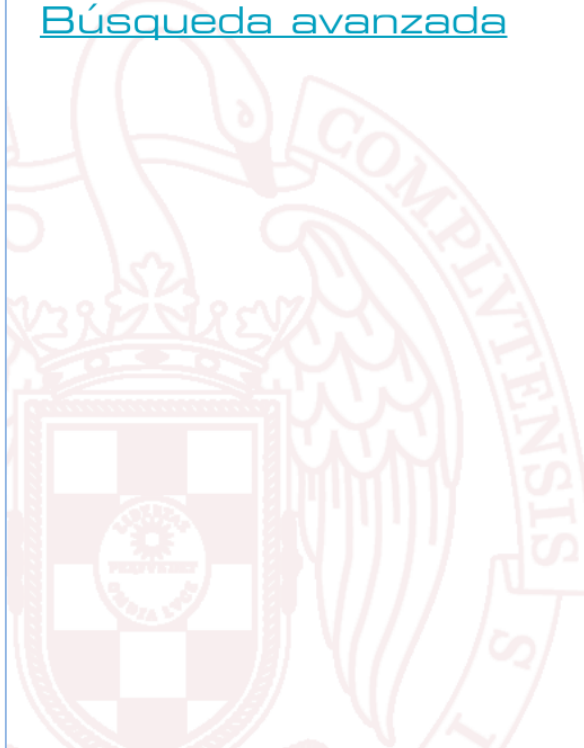
 Ayuda





UCMóvil Biblioteca: Buscar en el Catálogo

# Catálogo Cisne

**Buscar**

[Búsqueda avanzada](#)



 **Universidad**
 **Biblioteca**
 **Social**
 **Noticias**

cisne.sim.ucm.es/search~S6\*spl?/Xm:  

[Anterior](#) [Siguiete](#)

**Congreso** [Arco \(32. 2013. Madrid\)](#)

**Título** **Arco Madrid** : 2013 : Feria Internacional de Arte Contemporáneo = International Contemporary Art Fair : [Madrid, Parque Ferial Juan Carlos I, del 13 al 17 de febrero de 2013]

**Publicación** **Madrid** : Arco **Madrid** / Ifema, cop. 2013

**Desc. Física** 504 p. : il. col. y n. ; 24 cm

**Nota** País invitado: Turquía  
Índices  
Texto en español e inglés

**ISBN** 978-84-15253-73-0

**Clasificación** 7.038(064)  
7(560)(064)  
061.43(460.27)"2012":7.038

**Materia** [Arte -- s.21 -- Exposiciones](#)  
[Arte -- s.21 -- Turquía -- Exposiciones](#)  
[Art -- 21st Century -- Exhibitions](#)  
[Art -- 21st Century -- Turkey -- Exhibitions](#)

**Otra Entidad** Feria de **Madrid**

**Ot.** Feria Internacional de Arte Contemporáneo

**Congreso** (32. 2013. **Madrid**)

[Web de ARCO Madrid](#)

UBICACIÓN	SIGNATURA	ESTADO	TIPO PRÉSTAMO
Bca. Bellas Artes-Depósito	DE064ARCO"2013"	DISPONIBLE	PR. NORMAL



# UNIVERSIDAD COMPLUTENSE BIBLIOTECA

Nombre y apellidos

DNI, Pasaporte o NIE

Introduzca su PIN

[¿Ha olvidado su PIN?](#)

**INICIAR SESIÓN**



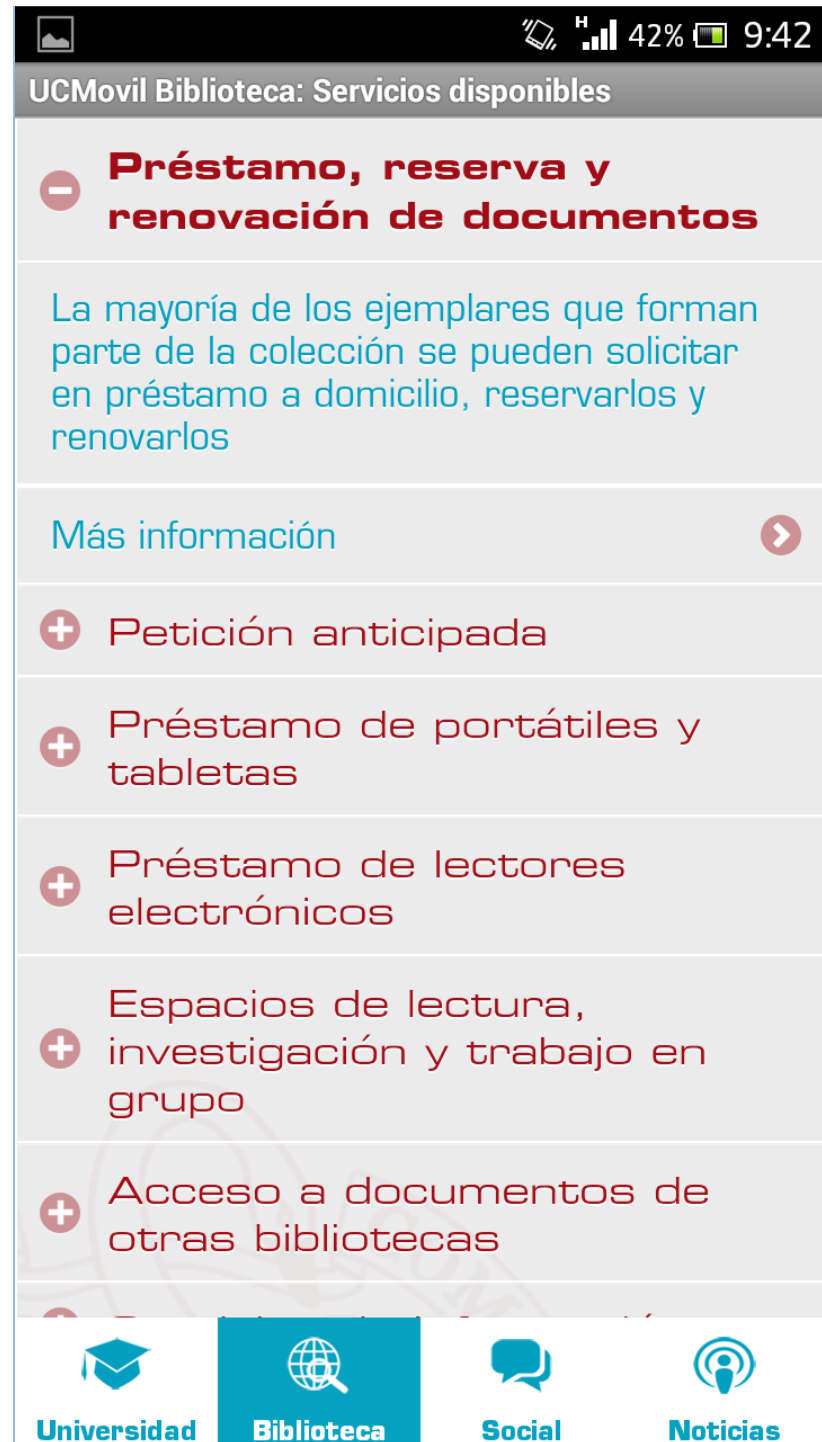
Catálogo



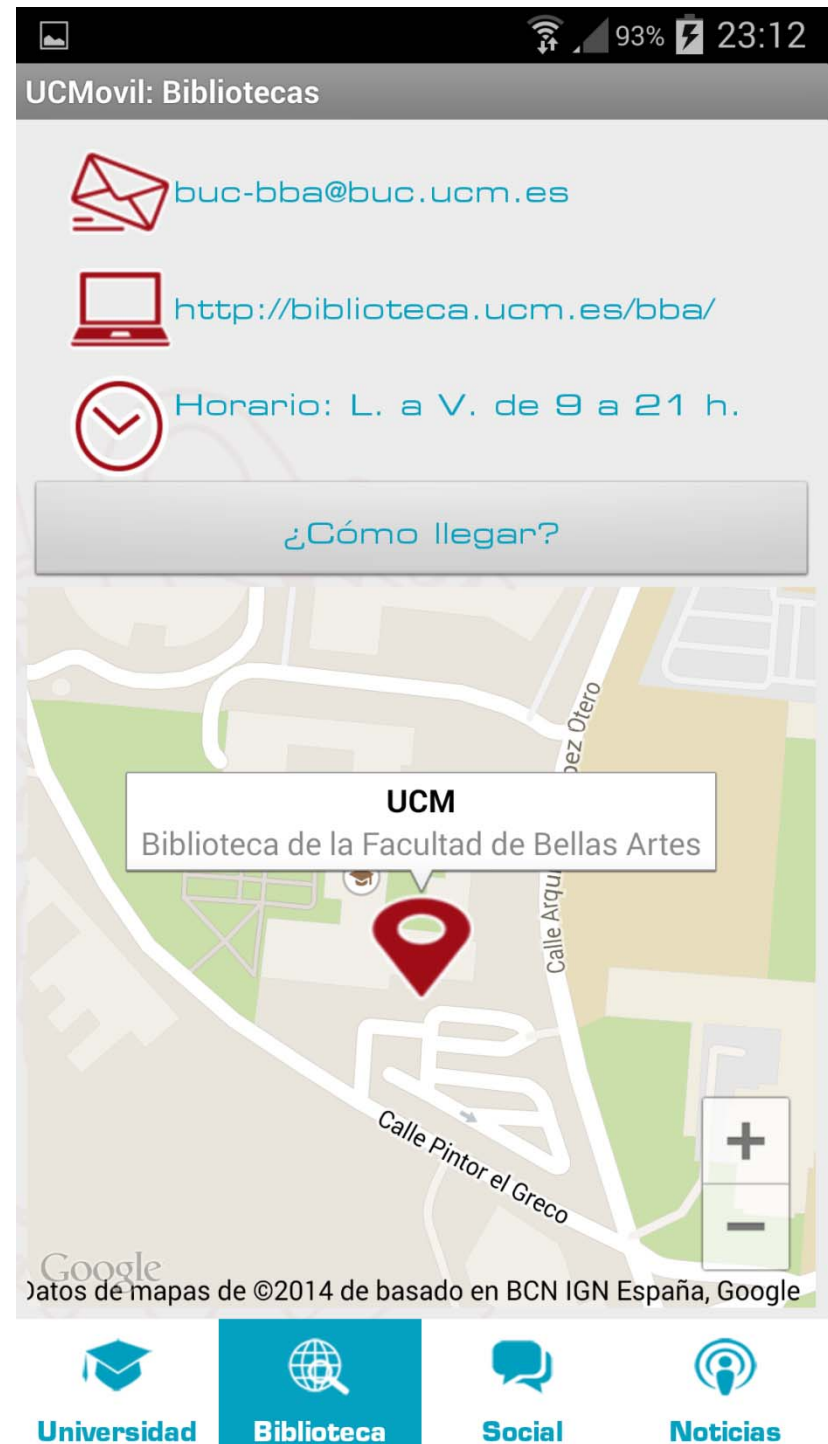
Bibliotecas



Ayuda









## UCMovil Biblioteca: Horarios

 Buscar...

### Marqués de Valdecilla

Horario de consulta en sala y de exposición permanente:

De lunes a jueves, de 9 a 21 horas, y viernes, de 9 a 20 horas.

Exposiciones monográficas:

De martes a sábado, de 10 a 20 horas, y domingos, de 10 a 14 horas.

### María Zambrano

Curso 2012-2013:

Lunes a viernes: de 9 a 21 horas.

### Bellas Artes

Horario: L. a V. de 9 a 21 horas.

### Ciencias Biológicas

Horario: L. a V. de 8:30 a 20:30 horas

### Ciencias de la Documentación

Horario: L. a V. de 9:00-21:00 h

### Ciencias de la Información

Horario: L. a V. de 9 a 21 horas.

### Ciencias Económicas y Empresariales



Universidad



Biblioteca



Social



Noticias

UCMovil Blog: La biblioteca informa

 La Biblioteca Informa

 Facebook

 Twitter

 YouTube

UCMovil Blog: La biblioteca informa

Actividades en la biblioteca en la IV Semana de las Letras  
22 de abr.

Apertura extraordinaria de la Biblioteca en Semana Santa  
1 de abr.

Manuel Mañas, Vicerrector de Innovación, presenta el acceso abierto a las publicaciones científicas  
26 de mar.

Scopus, última base de datos adquirida por las Bibliotecas de la Universidad  
22 de mar.

Petición anticipada de libros ubicados en depósitos  
21 de mar.

Conecta & Emprende 2014  
18 de mar.

El día de la Mujer Trabajadora en la Biblioteca Complutense  
7 de mar.

Universidad Biblioteca Social Noticias

Biblioteca de la Universid...

 **Biblioteca de la Universidad Complutens...**  
Biblioteca

Te gusta Compartir Mensaje Más

<http://www.ucm.es/BUCM/>

Más información >

**5.760**  
Me gusta

A Pilar Moreno, Pino Canosa Zamora y 47 personas más les gusta esto.

Invita a tus amigos para que indiquen que les gusta la página >


Perfil

 **BiblioComplutense**  
@BComplutense

2.721 TWEETS 129 SIGUIENDO 2.309 SEGUIDORES

Seguindo Seguidores

Biblioteca UCM

 Biblioteca UCM de Universidad Complutense de...  
17 vídeos

Servicio de petición anticipada de libros de...  
Universidad Complutense de...  
1:47

Sumérgete y... BUCea  
BiblioComplutense  
1:52

Biblioteca María Zambrano (Universidad Complutense)  
Universidad Complutense de...  
2:25

Conoce la Biblioteca Complutense  
Biblioteca Complutense  
11:02

El acceso abierto es cosa de niños

UCMovil Biblioteca: Ayuda

Servicios Centrales

Edificio Multiusos 1,  
Profesor Aranguren s/n.  
Ciudad Universitaria  
28040 MADRID

 Teléfono: 91 394 7848  
Fax: 91 394 7849

 [buc\\_siadi@buc.ucm.es](mailto:buc_siadi@buc.ucm.es)

 [Página de ayuda](#)

Chat ●

Escribe aquí para chatear. 

[Universidad](#) [Biblioteca](#) [Social](#) [Noticias](#)

UCMovil Biblioteca: Ayuda

Servicios Centrales

Edificio Multiusos 1,  
Profesor Aranguren s/n.  
Ciudad Universitaria  
28040 MADRID

 Teléfono: 91 394 7848  
Fax: 91 394 7849

 [buc\\_siadi@buc.ucm.es](mailto:buc_siadi@buc.ucm.es)

 [Página de ayuda](#)

Ahora el chat está desconectado.  
Nuestros bibliotecarios te atenderán de  
lunes a viernes de 10:00 a 14:00 y de  
16:00 a 20:00

[Universidad](#) [Biblioteca](#) [Social](#) [Noticias](#)

# Encuestas de satisfacción a los usuarios de la Biblioteca Complutense



Curso 2013-2014

# Encuestas BUC.

Alumnos:

3285 encuestas contestadas

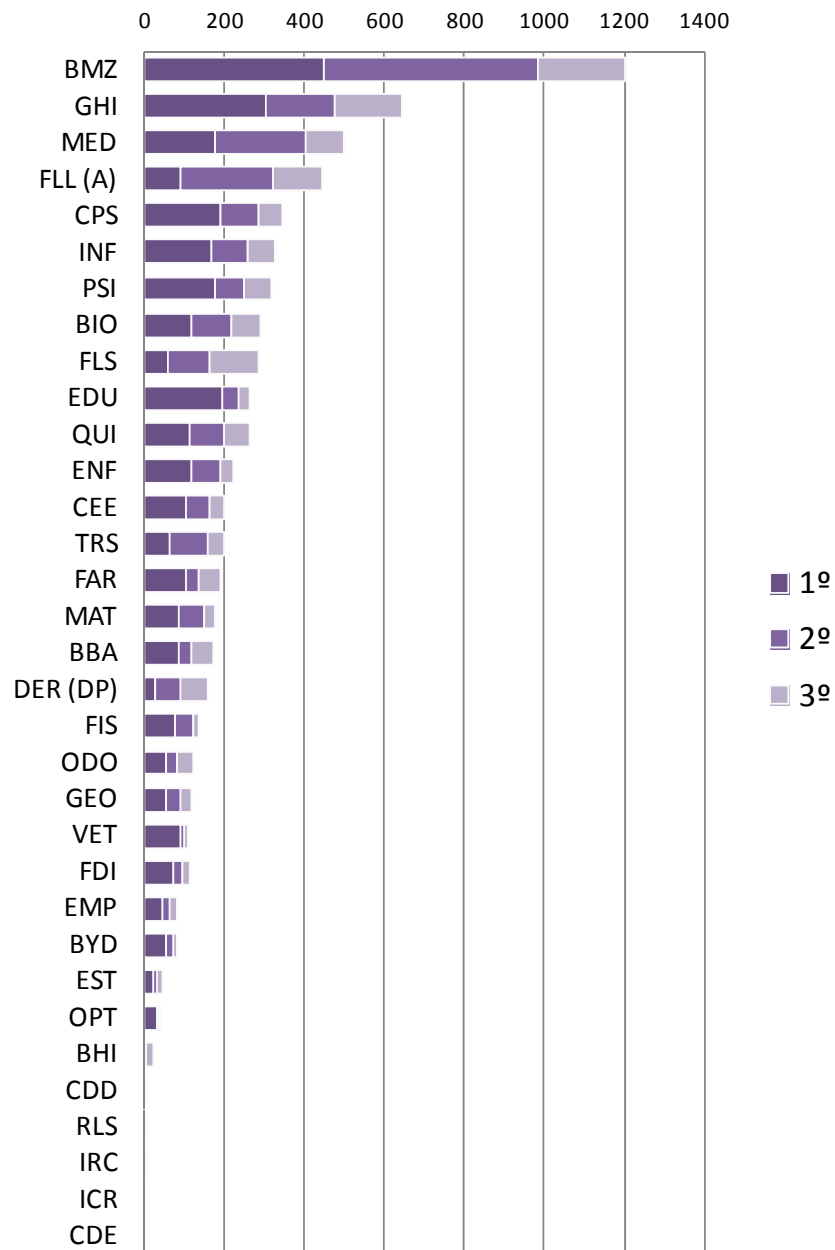
Método (encuestas 2013): Envío por correo electrónico a todos los alumnos del formulario de encuesta. Fecha: Entre el 21 de marzo y el 10 de abril de 2014.

Profesores:

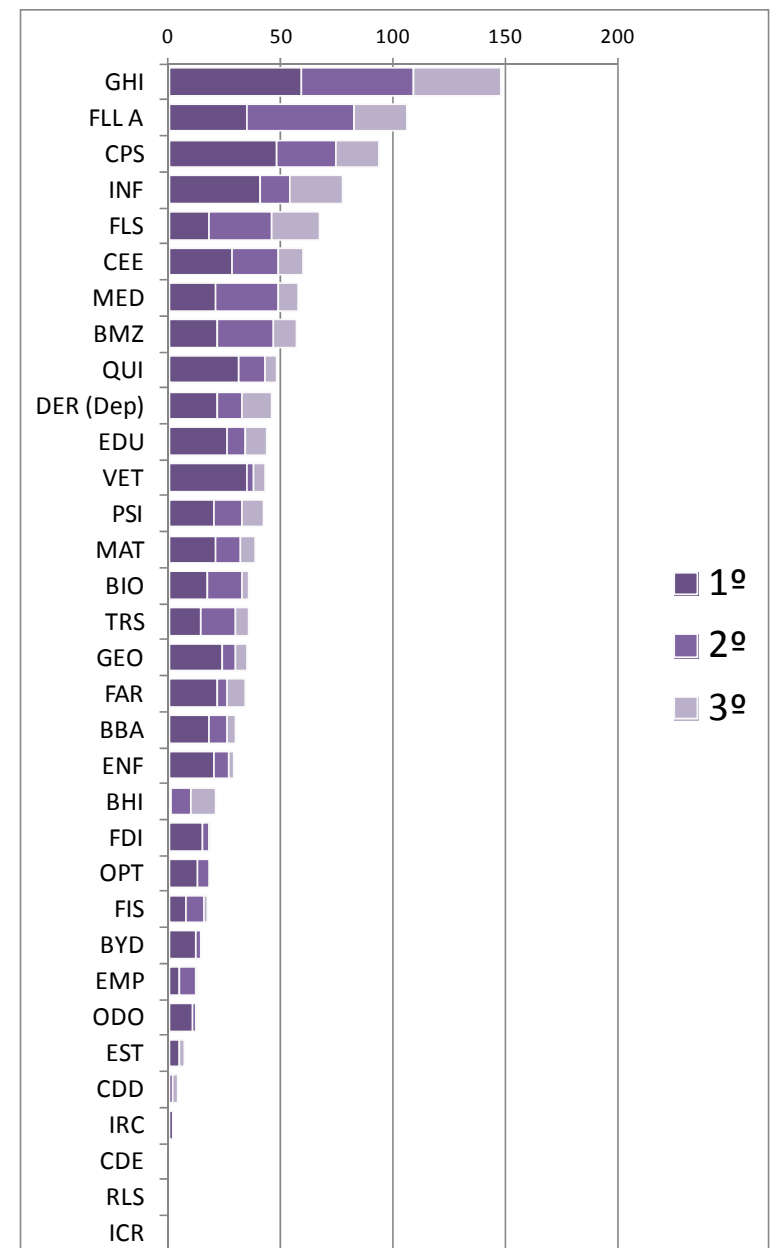
644 encuestas contestadas.

Método (encuestas 2013): Envío por correo electrónico a todos los profesores del formulario de encuesta. Fecha: Entre el 14 de marzo y el 3 de abril de 2014.

Alumnos que han seleccionado las bibliotecas a las que suelen acudir por orden de preferencia (1º, 2º y 3º)



## Profesores



# Otras bibliotecas a las que suele acudir

## Alumnos

Municipales	252
Otras	192
CAM	101
BNE	71
UNED	25
UC3M	22
UAM	19
UPM	19
URJC	9
UAH	8
	718

## Profesores

BNE	52
CSIC	20
Municipales	12
AECID	8
R. Academias	7
UNED	5
CAM	4
Hospitales	3
C.A. Reina Sofía	2
UAM	1
UPM	1
URJC	1

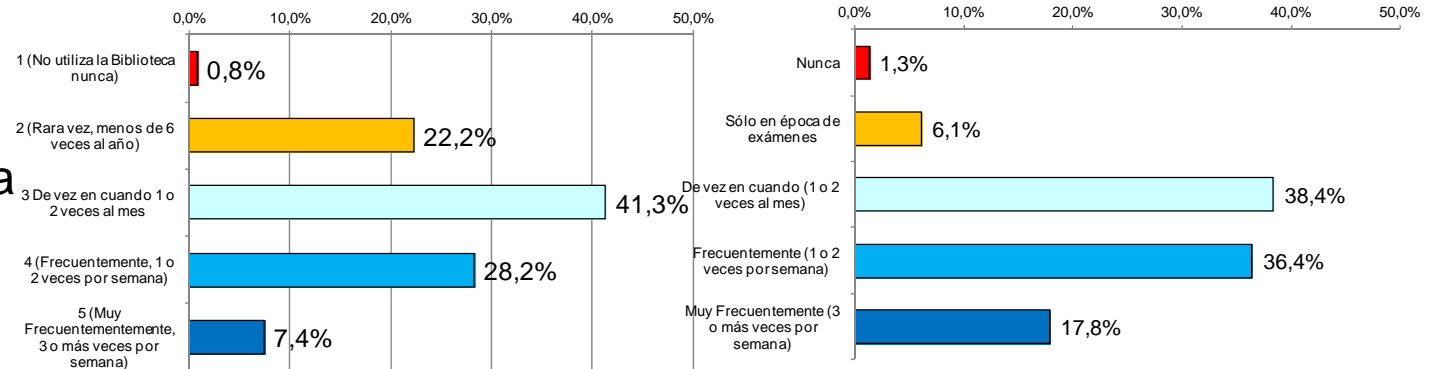


# Uso de la biblioteca

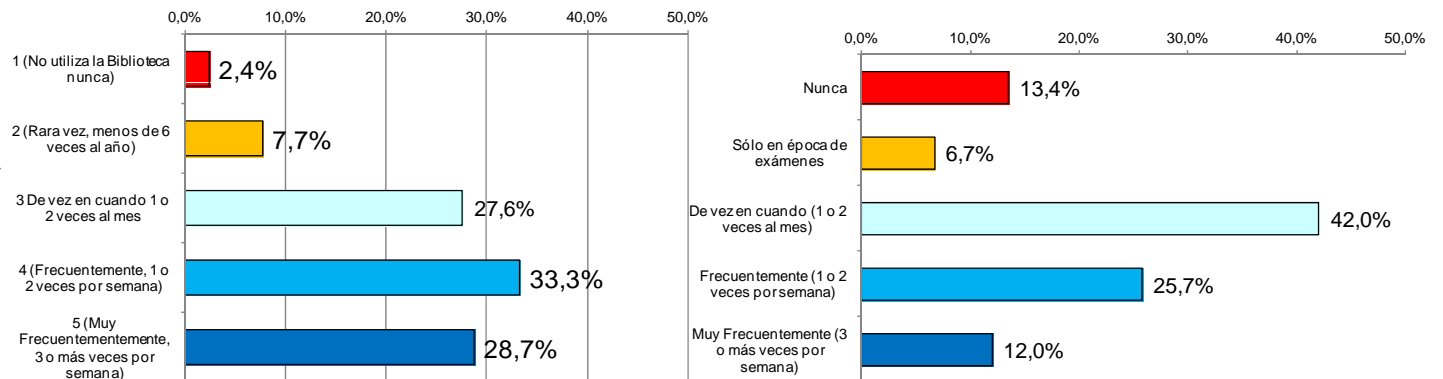
## Profesores

## Alumnos

### 1.3 Acudiendo personalmente a la Biblioteca:



### 1.4 Utilizando la Biblioteca de forma virtual:



# Evolución anual de los resultados de las valoraciones

- NOTA: Para visualizar la evolución anual de los datos tenemos en cuenta que el método empleado para las encuestas a los alumnos ha sido el mismo en los últimos cinco años y para los profesores en los últimos tres años. Las encuestas se realizaron en el primer trimestre de cada año y hacen referencia al año anterior.

# Encuestas contestadas

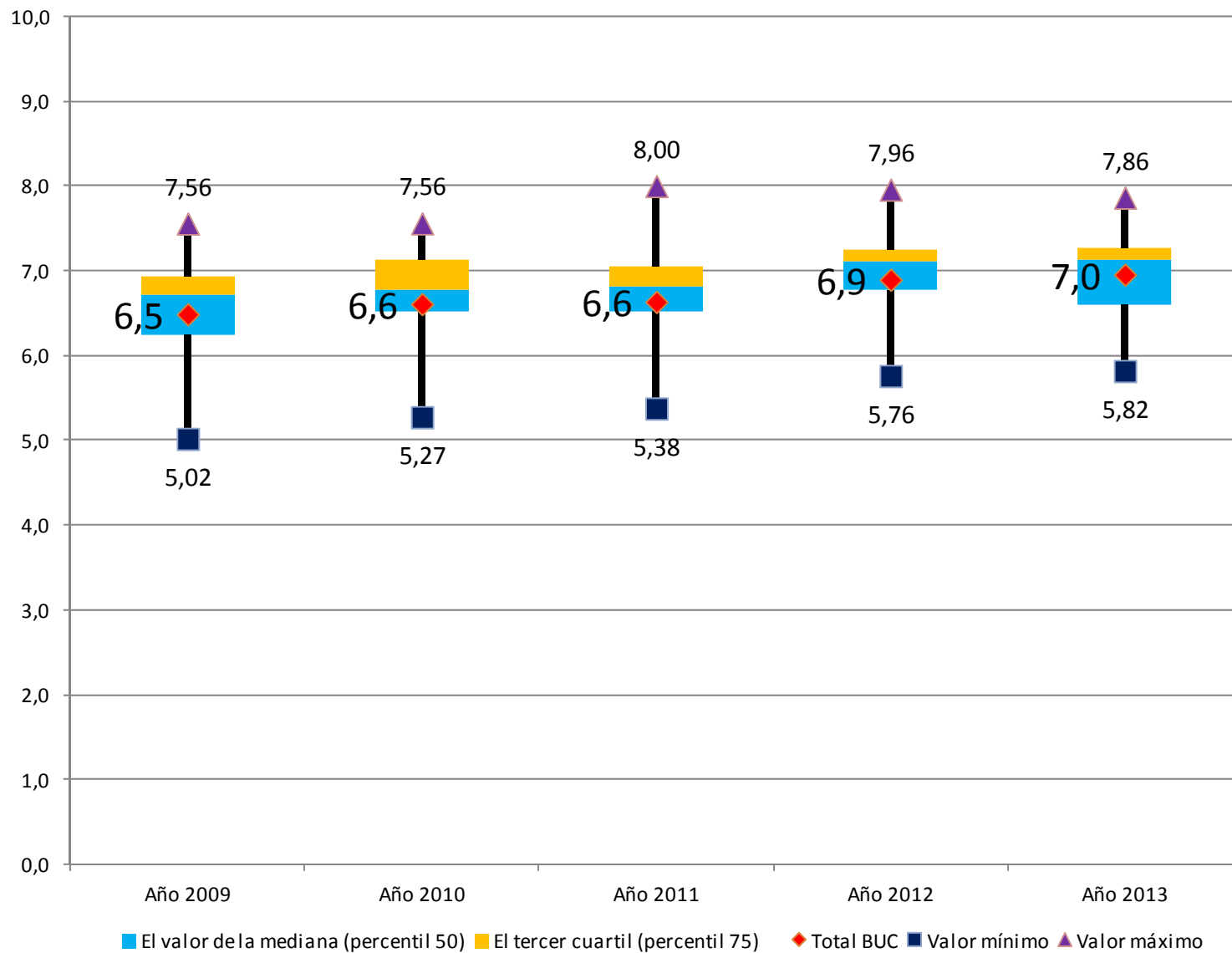
## Alumnos

AÑO 2009	AÑO 2010	AÑO 2011	AÑO 2012	AÑO 2013
<b>4523</b>	<b>3262</b>	<b>3233</b>	<b>3273</b>	<b>3285</b>

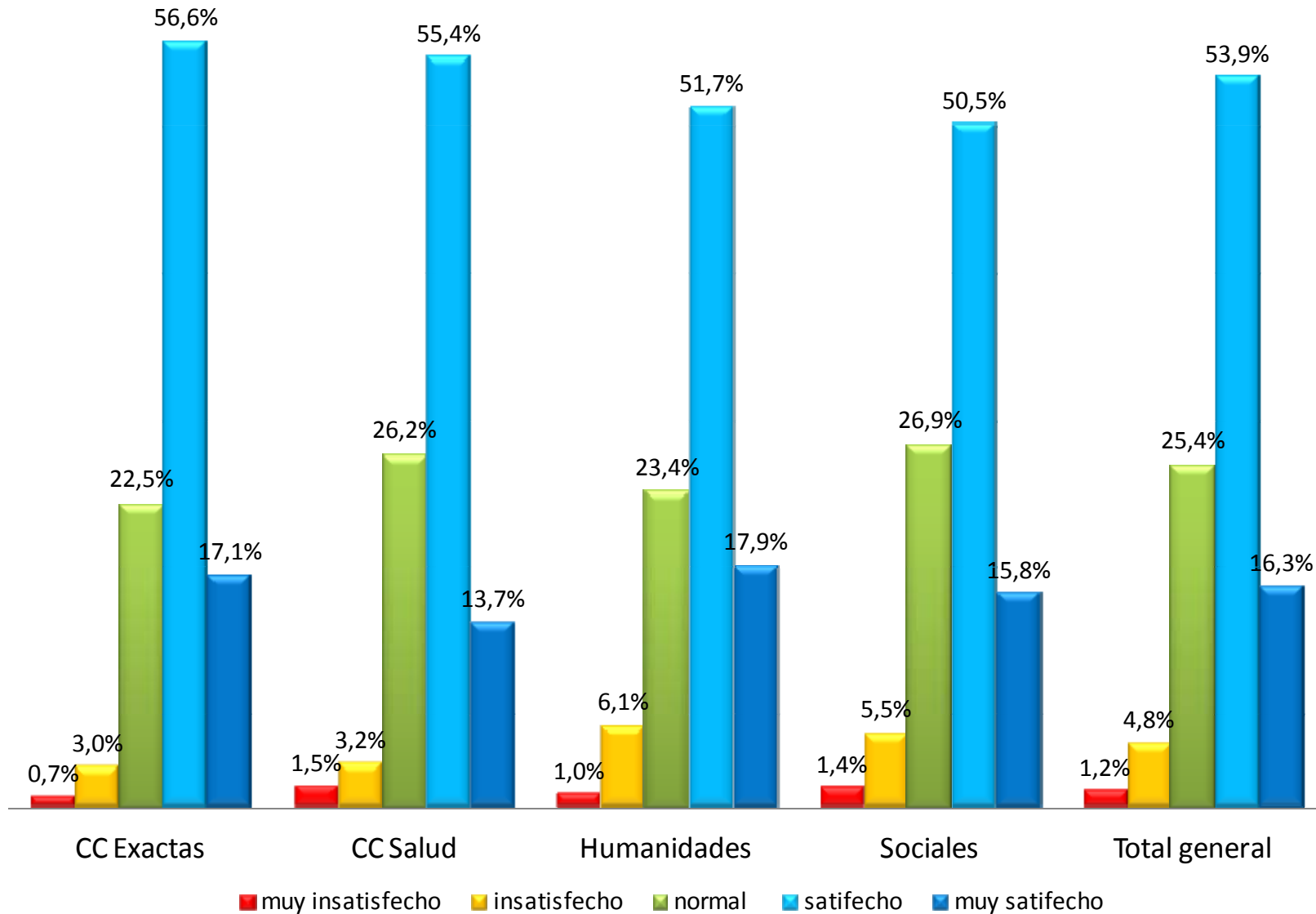
## Profesores

AÑO 2011	AÑO 2012	AÑO 2013
<b>790</b>	<b>675</b>	<b>644</b>

## Biblioteca Complutense. Dispersión de la valoración global por los alumnos de las bibliotecas . 2009-13

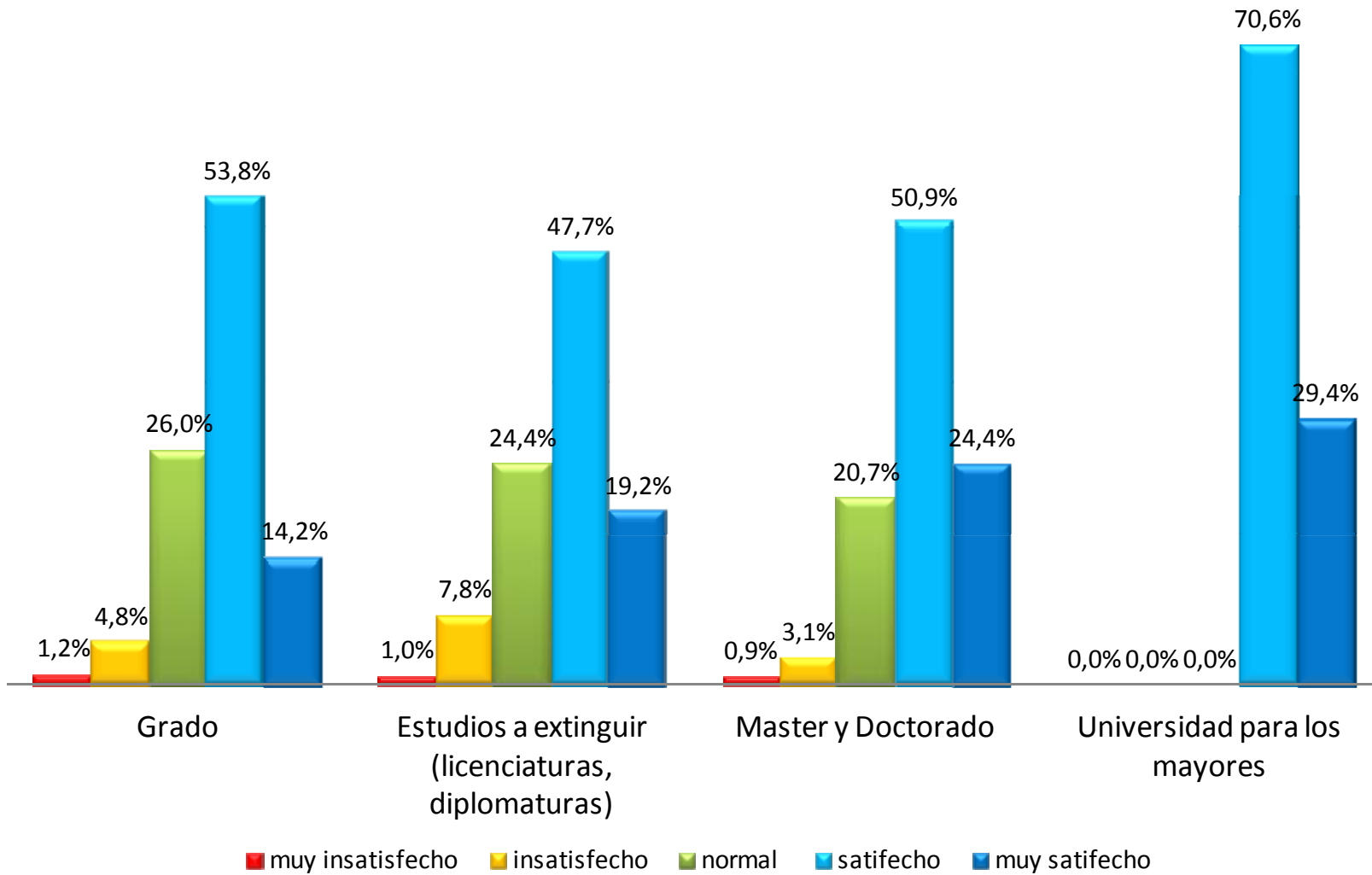


### 7.1 ¿Cómo valoraría globalmente el servicio de biblioteca?



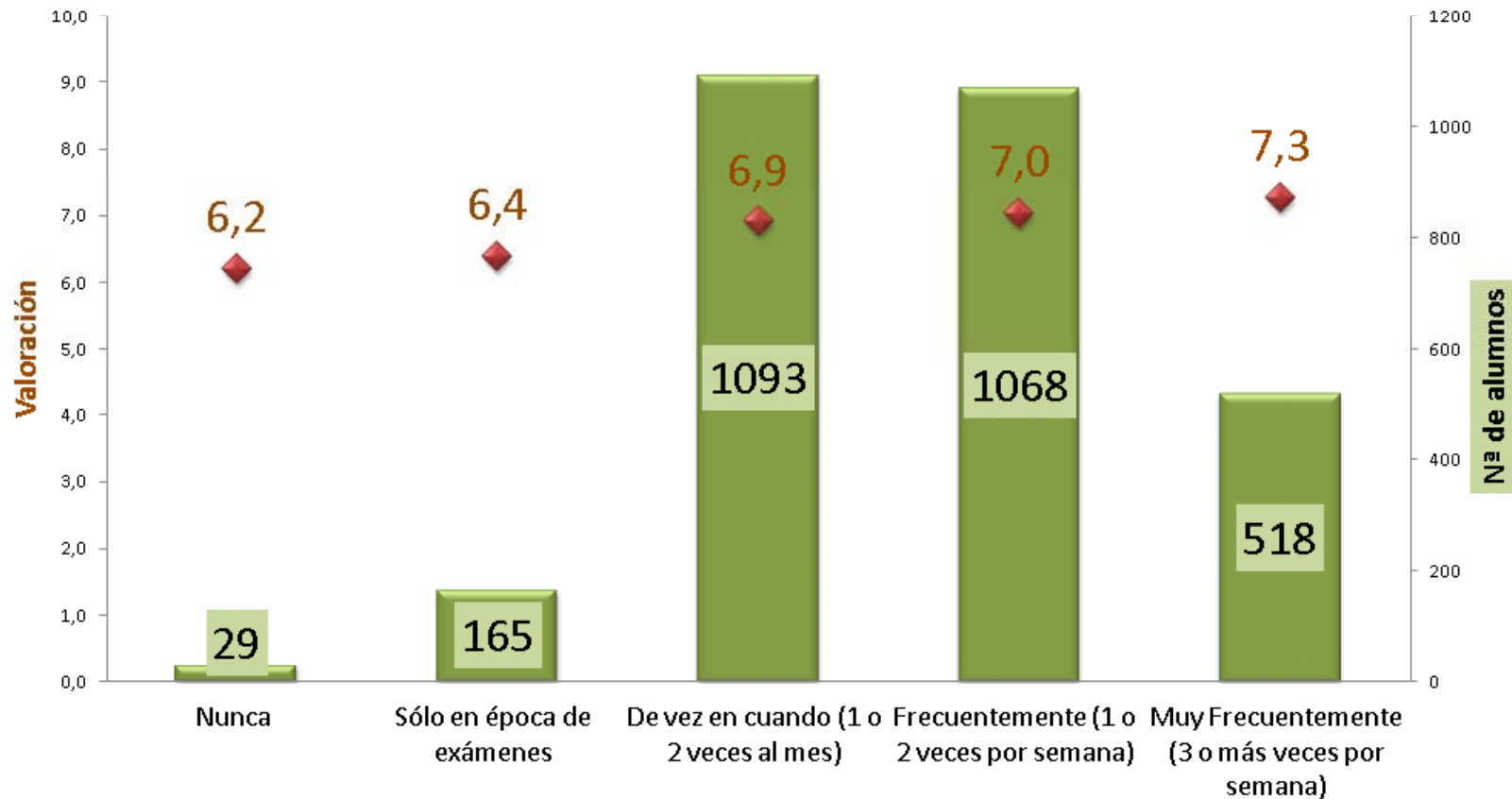
Más del 70% de los encuestados están satisfechos o muy satisfechos. 6% insatisfechos o muy insatisfechos

### 7.1 ¿Cómo valoraría globalmente el servicio de biblioteca?



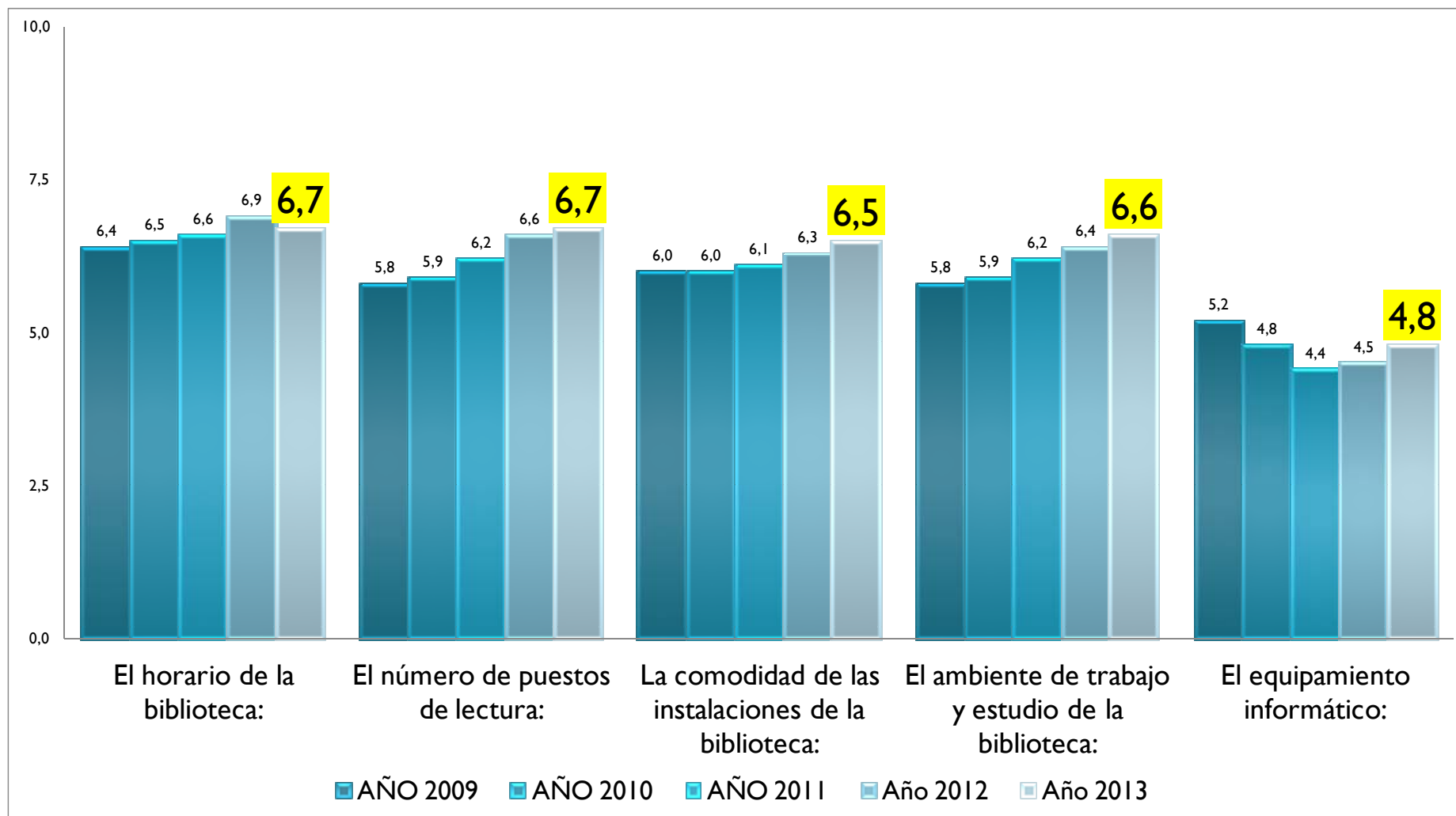
# Valoración general según uso

## 7.1 ¿Cómo valoraría globalmente el servicio de biblioteca?



**1.3 Acudiendo personalmente a la Biblioteca (para un préstamo, utilizar un puesto de lectura, realizar una consulta, etc)**

# Alumnos. Instalaciones





# Ampliación del horario

2.6 Si la biblioteca estuviera abierta más allá del horario habitual, yo acudiría...(puede elegir varias opciones)

sólo entre lunes y viernes y entre las 9 y 21 h.	1100	33%
muchos sábados y domingos en época de exámenes	1532	47%
muchos sábados durante todo el curso	1123	34%
en exámenes por la noche más allá de las 21h.	801	24%

2.6 Si la biblioteca estuviera abierta más allá del horario habitual, yo acudiría hasta las... N° de alumnos que ocuparían puestos en la biblioteca a las siguientes horas de la noche

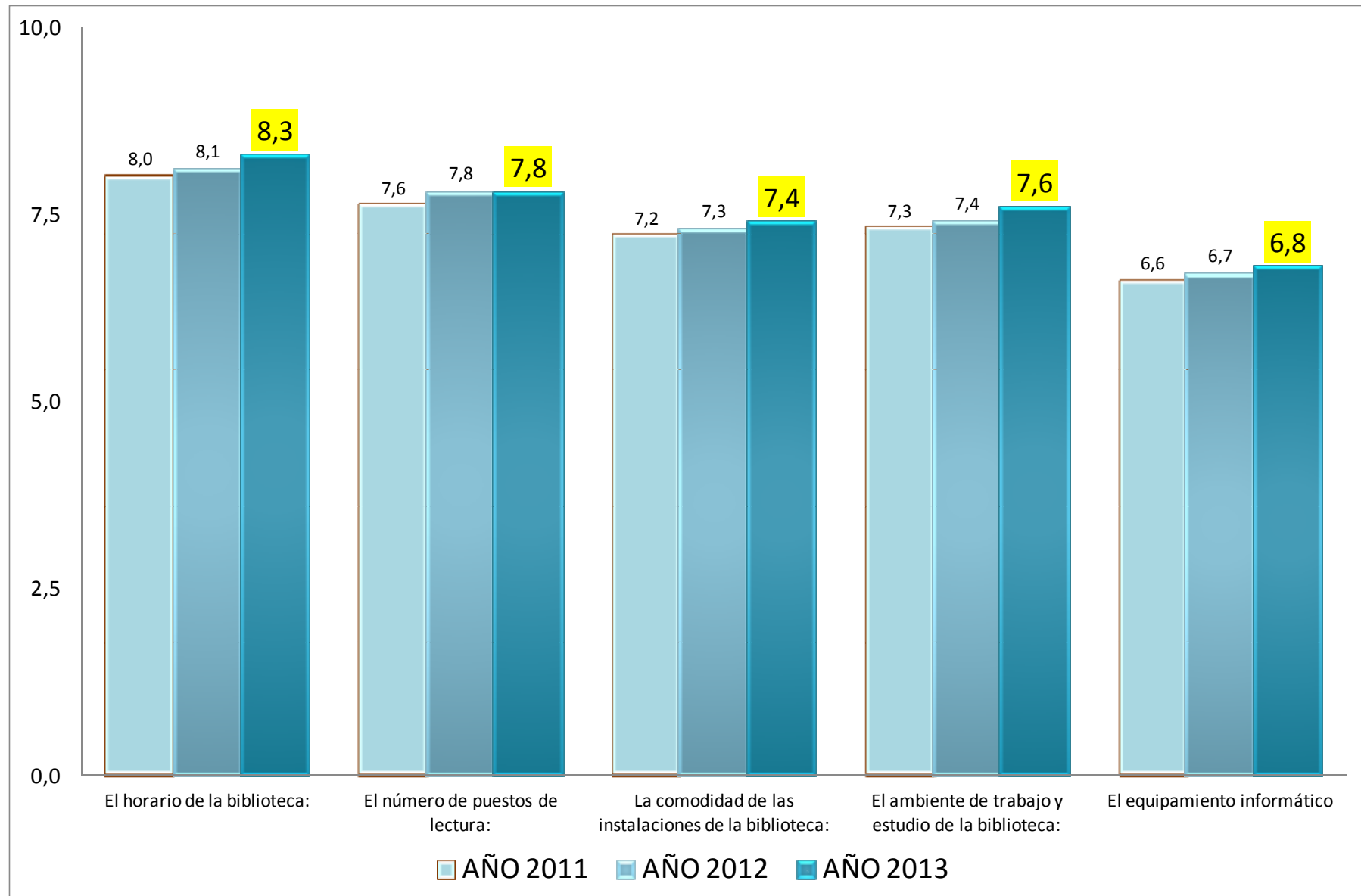
22 h.	35	1,1%	22 h.	733	22%
23 h.	99	3,0%	23 h.	698	21%
24 h.	182	5,5%	24 h.	599	18%
1 h.	88	2,7%	1 h.	417	13%
2 h.	78	2,4%	2 h.	329	10%
3 h.	79	2,4%	3 h.	251	8%
4 h.	43	1,3%	4 h.	172	5%
5 h.	28	0,9%	5 h.	129	4%
6 h.	28	0,9%	6 h.	101	3%
7 h.	8	0,2%	7 h.	73	2%
8 h. toda la noche	65	2,0%	8 h. toda la noche	65	2%

733

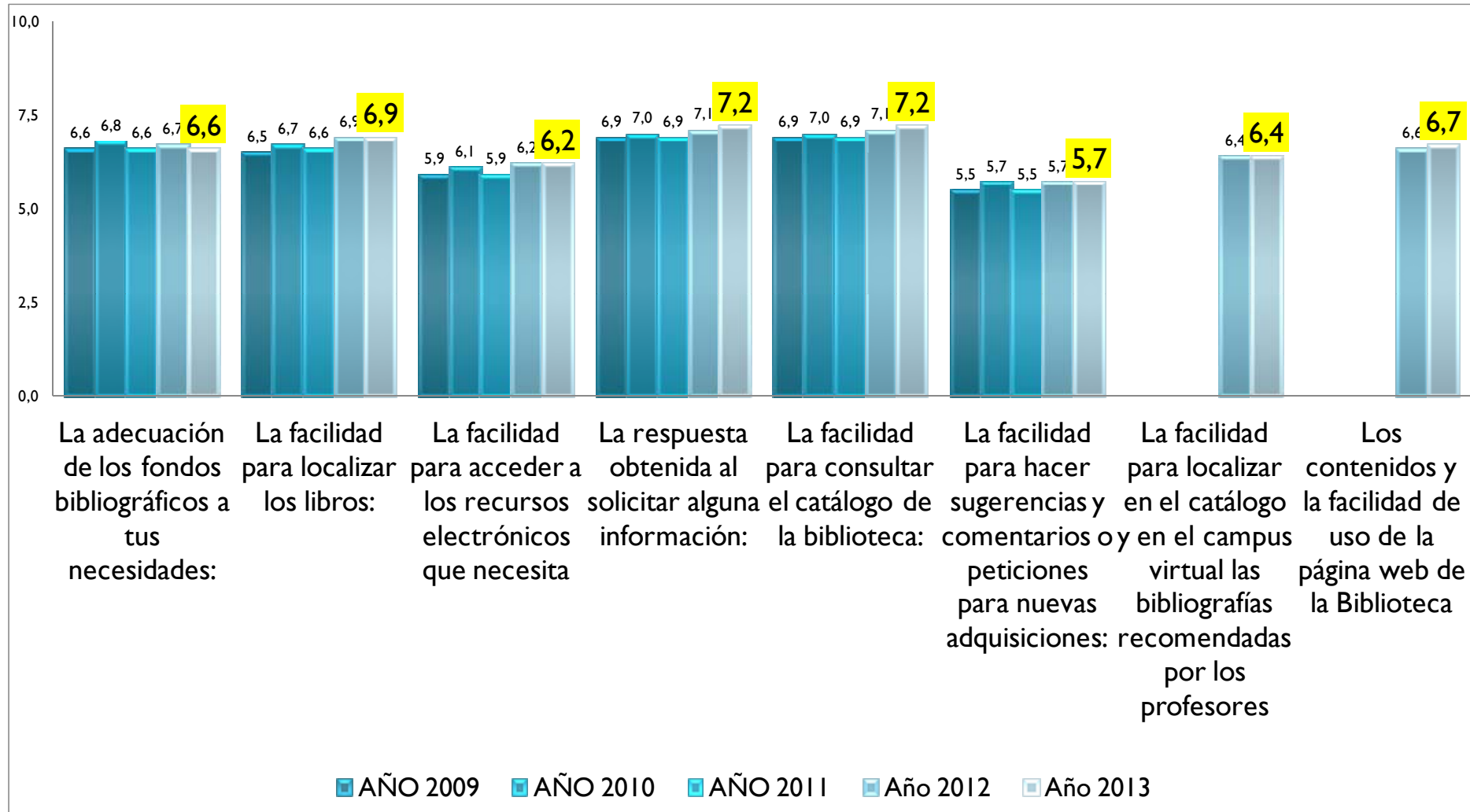
Total encuestas

3285

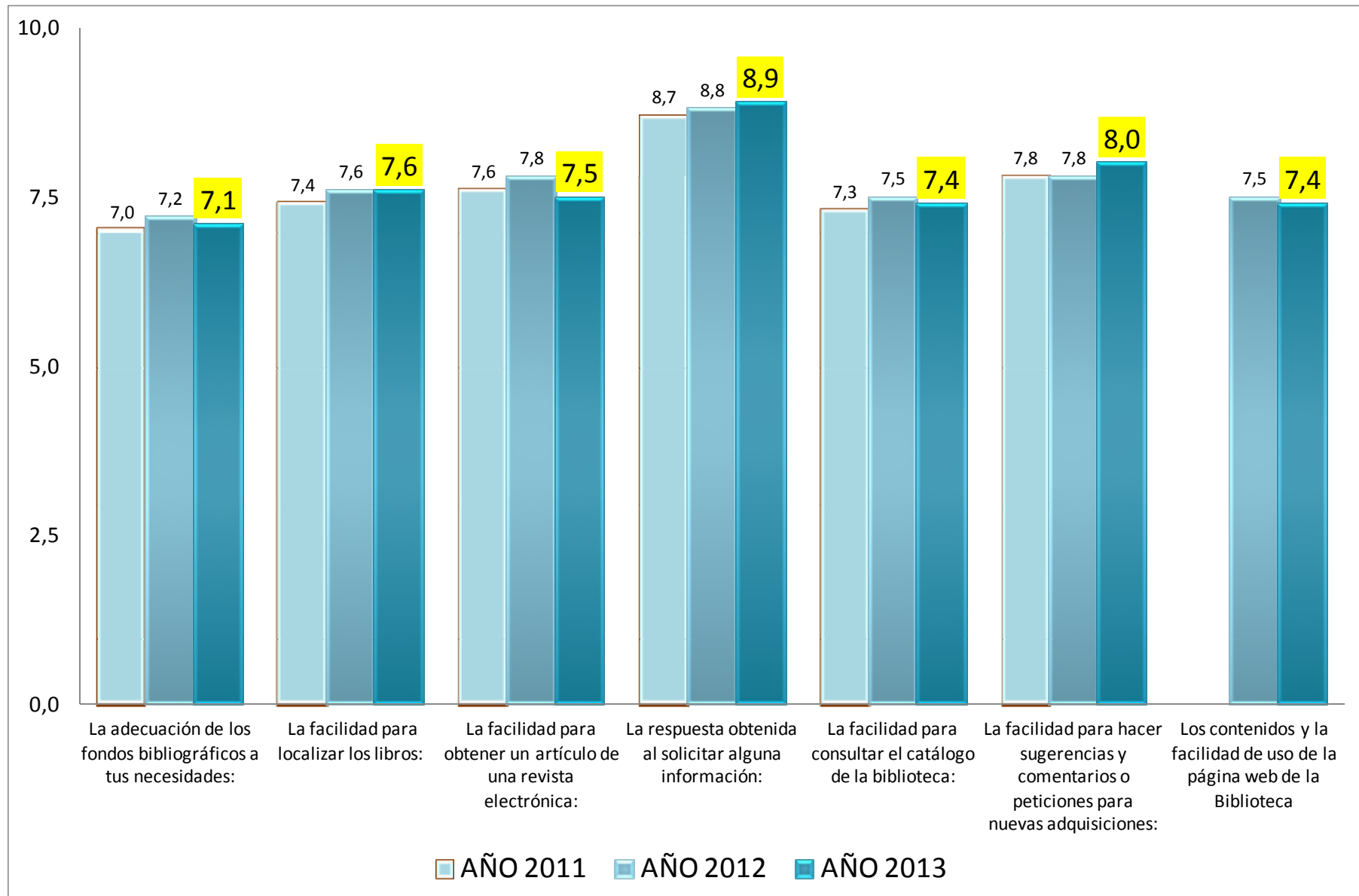
# Profesores. Instalaciones



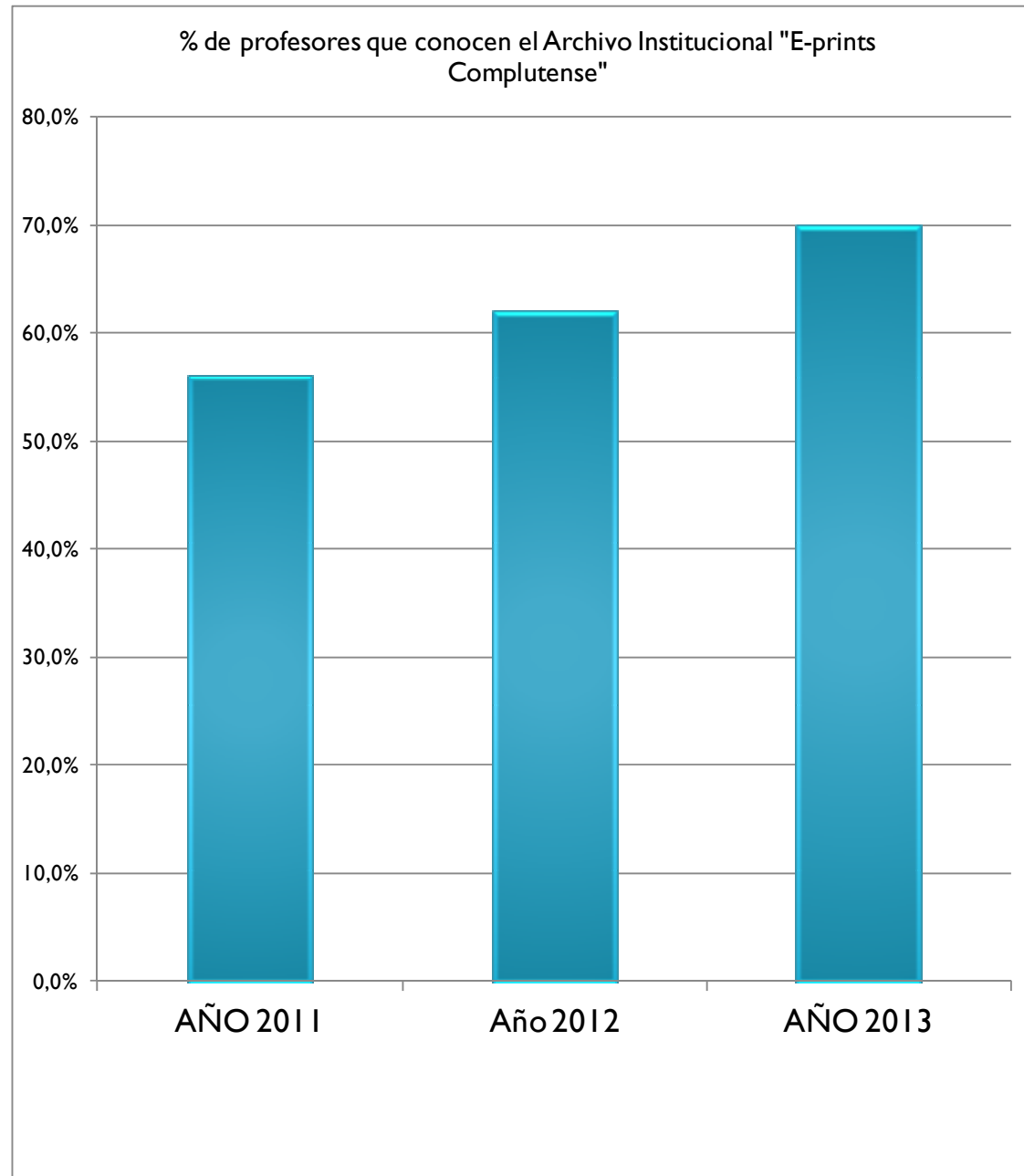
# Alumnos. Recursos de información



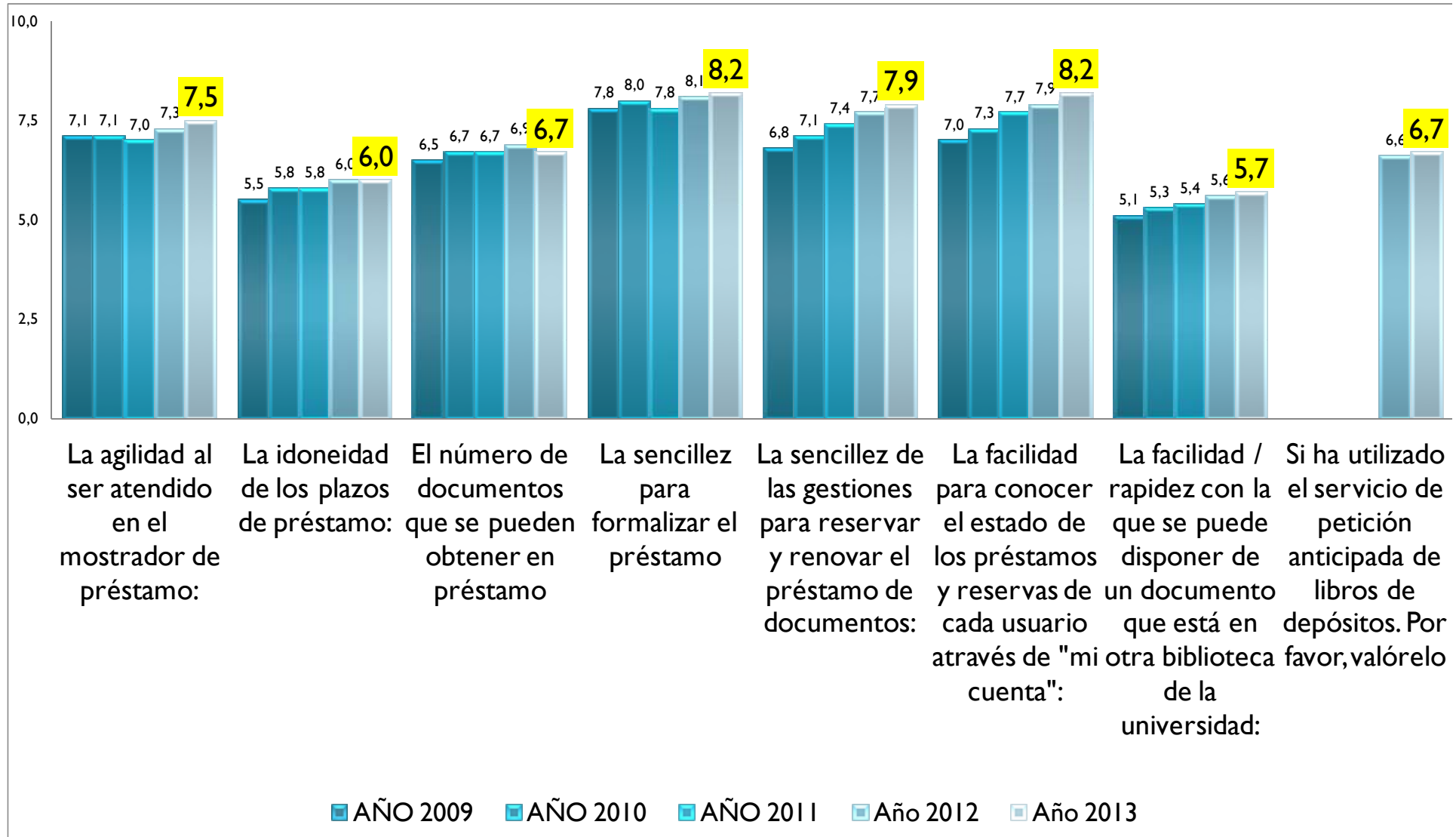
# Profesores. Recursos de información



# Profesores. Eprints



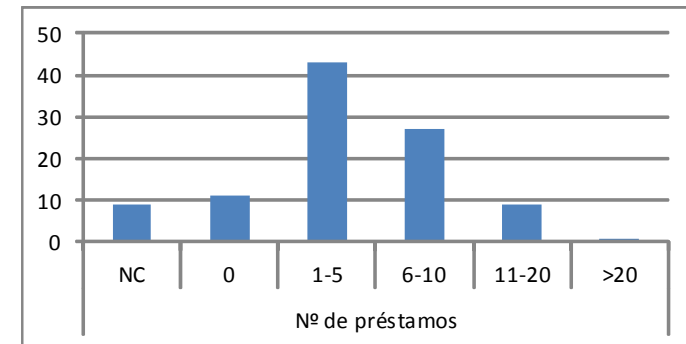
# Alumnos. Préstamo



# Alumnos. Número de libros en préstamo. Dos ejemplos de bibliotecas

4.9 En lo que llevamos del curso actual, desde octubre del año pasado, ¿cuántos libros, aproximadamente, se ha llevado usted en préstamo?

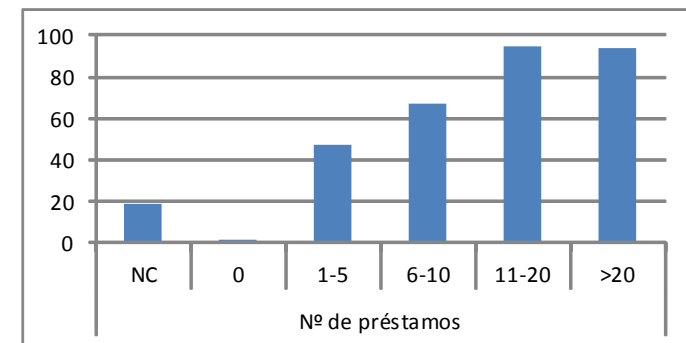
Nº de préstamos					
NC	0	1-5	6-10	11-20	>20
9	11	43	27	9	1
9%	11%	43%	27%	9%	1%



Libros prestados por usuarios (octubre a marzo) 6,1

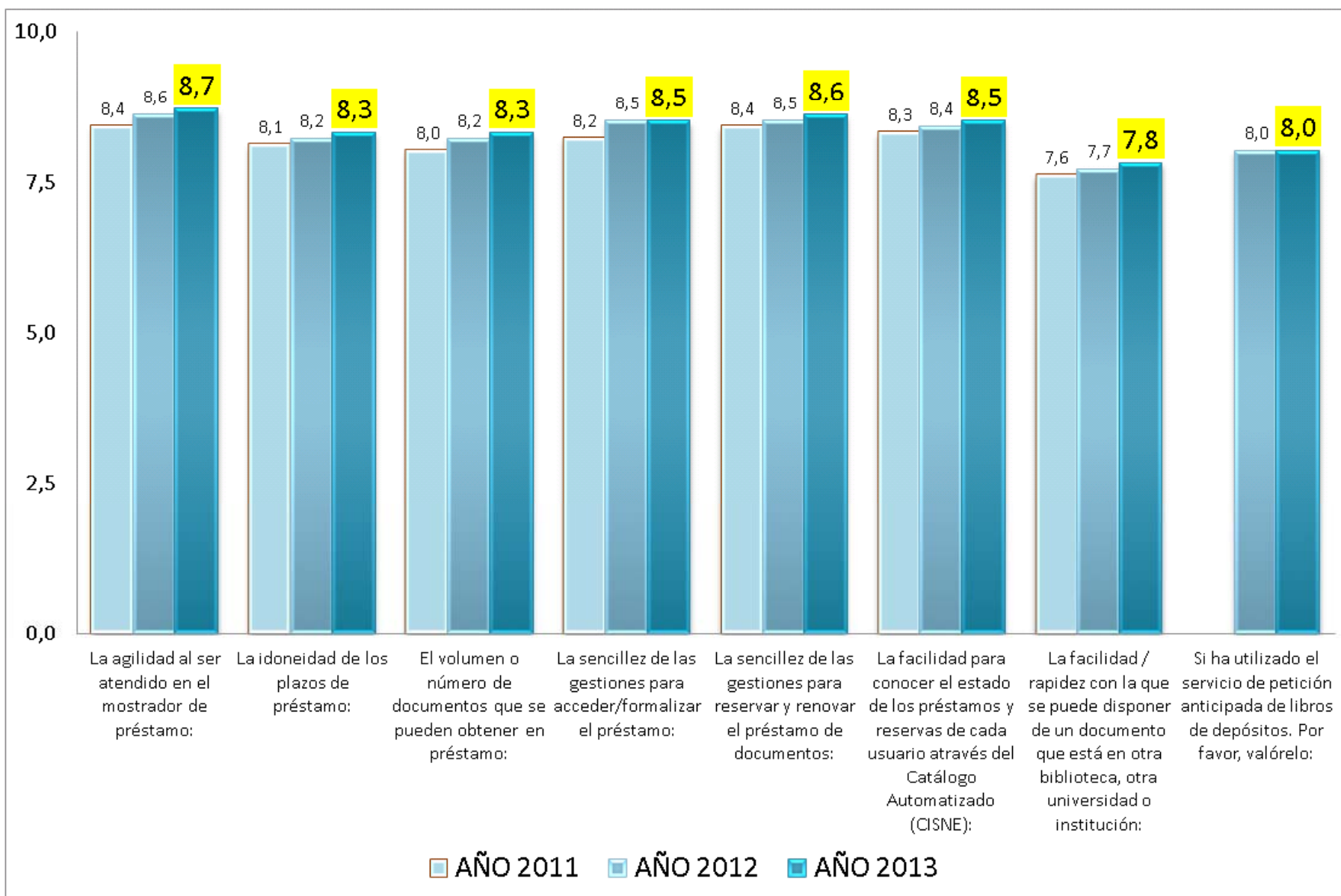
4.9 En lo que llevamos del curso actual, desde octubre del año pasado, ¿cuántos libros, aproximadamente, se ha llevado usted en préstamo?

Nº de préstamos					
NC	0	1-5	6-10	11-20	>20
19	2	47	67	95	94
6%	1%	15%	21%	29%	29%



Libros prestados por usuarios (octubre a marzo) 20,4




# Profesores. Préstamo





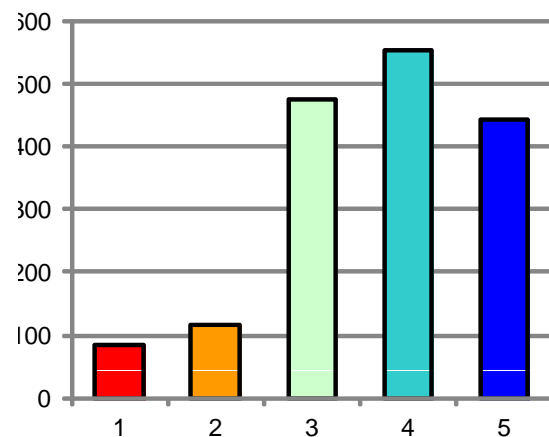
# Valoración del servicio de petición anticipada

Su mayor o menor satisfacción con cada uno de ellos ("1= muy insatisfecho", "5= muy satisfecho")

					? nc
1	2	3	4	5	0

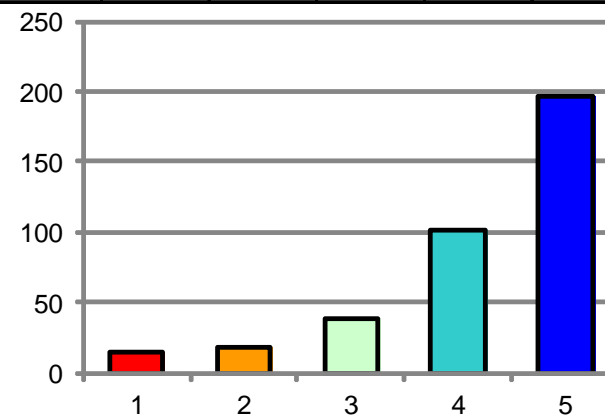
## Alumnos

1	2	3	4	5	NC
86	115	475	554	442	1613
5,1%	6,9%	28,4%	33,1%	26,4%	



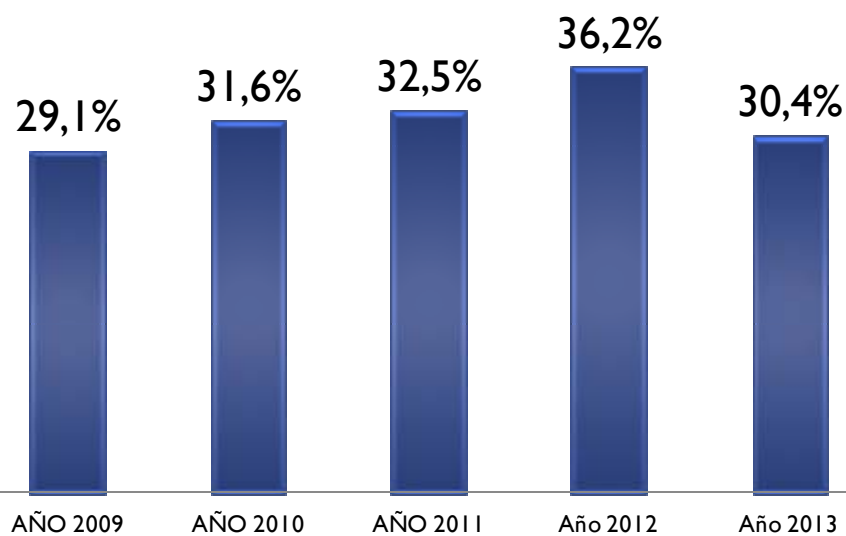
## Profesores

1	2	3	4	5	0
15	18	39	102	196	274
4,1%	4,9%	10,5%	27,6%	53,0%	

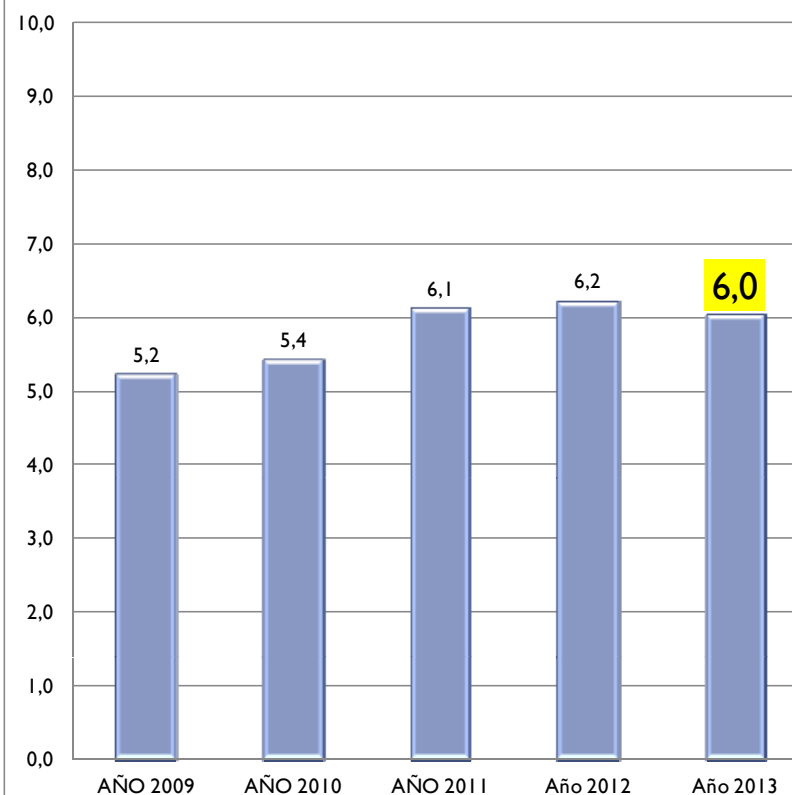


# Alumnos. Formación de usuarios

**Porcentaje de alumnos encuestados que conocen la oferta de cursos de formación de usuarios que tiene la biblioteca**



**Valoración de la utilidad de la información básica que se recibe al inicio de los estudios**



NOTA: Un 20% dice que no ha recibido ninguna información básica

# Profesores

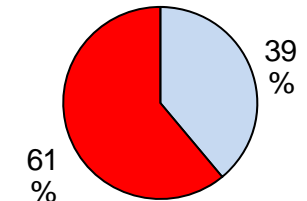
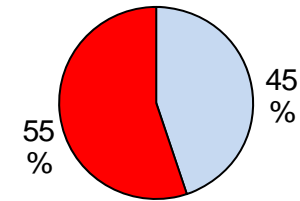
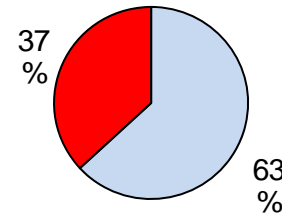
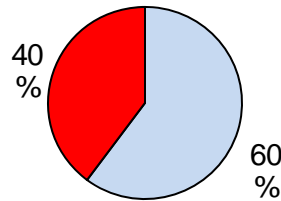
CC Salud  
(150)

Experimentales  
(110)

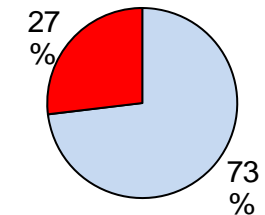
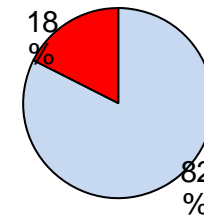
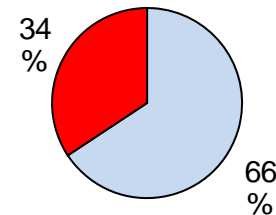
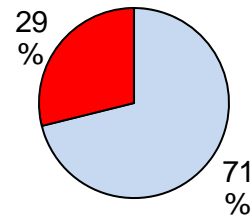
Sociales  
(157)

Humanidades  
(149)

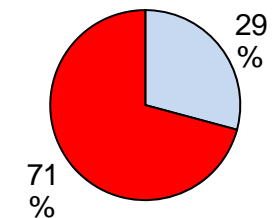
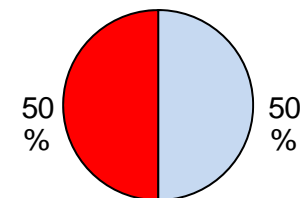
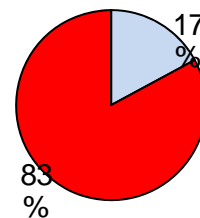
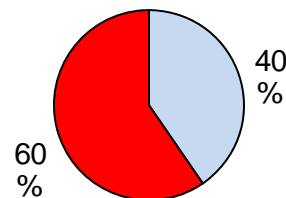
5.7 ¿Sabe como encontrar los indicadores de calidad de la producción científica que se valoran para obtener sexenios?



5.8 ¿Conoce la oferta de cursos de formación de usuarios de la Biblioteca?



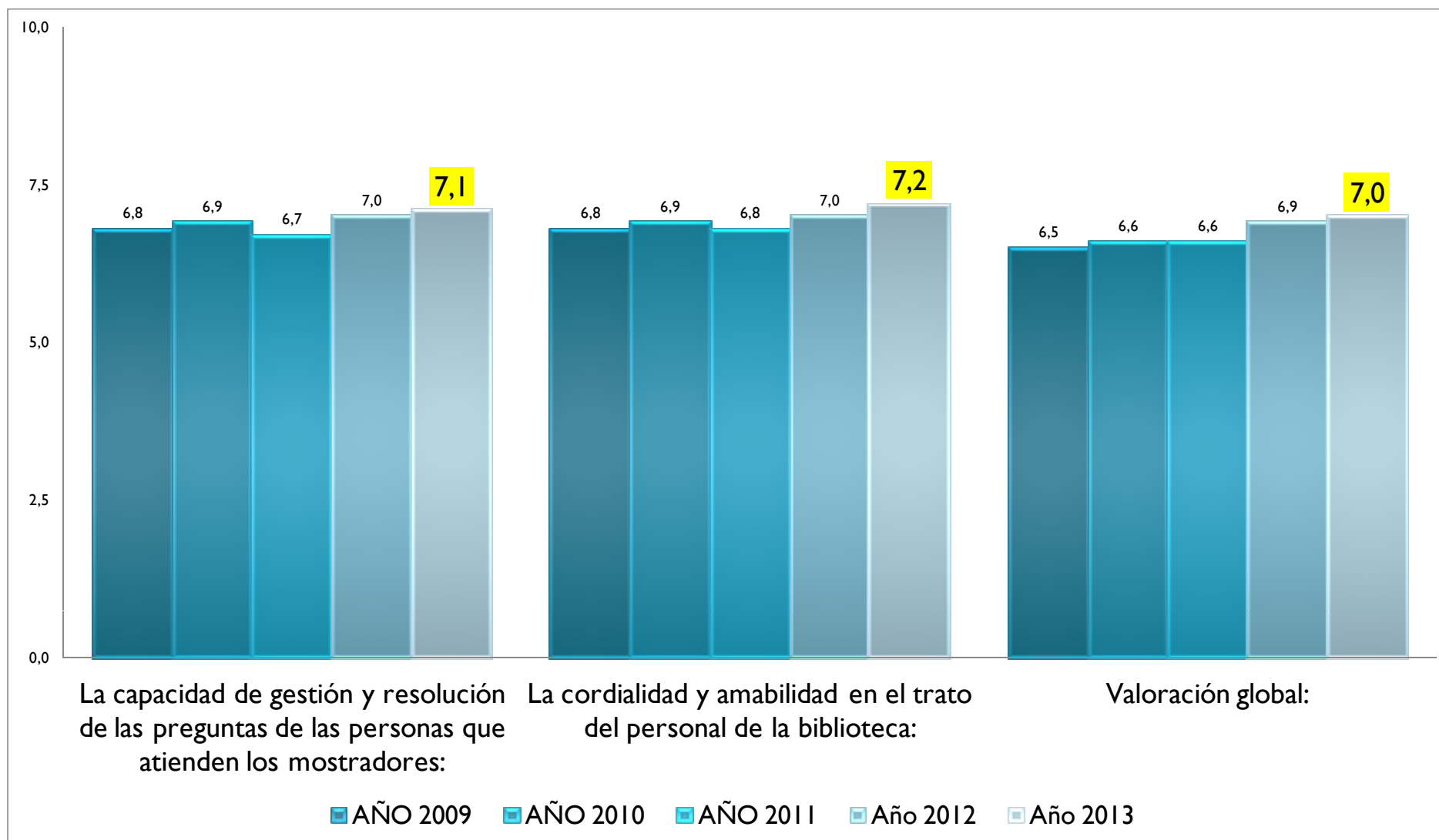
5.9 ¿Ha asistido a algún curso de formación de usuarios?



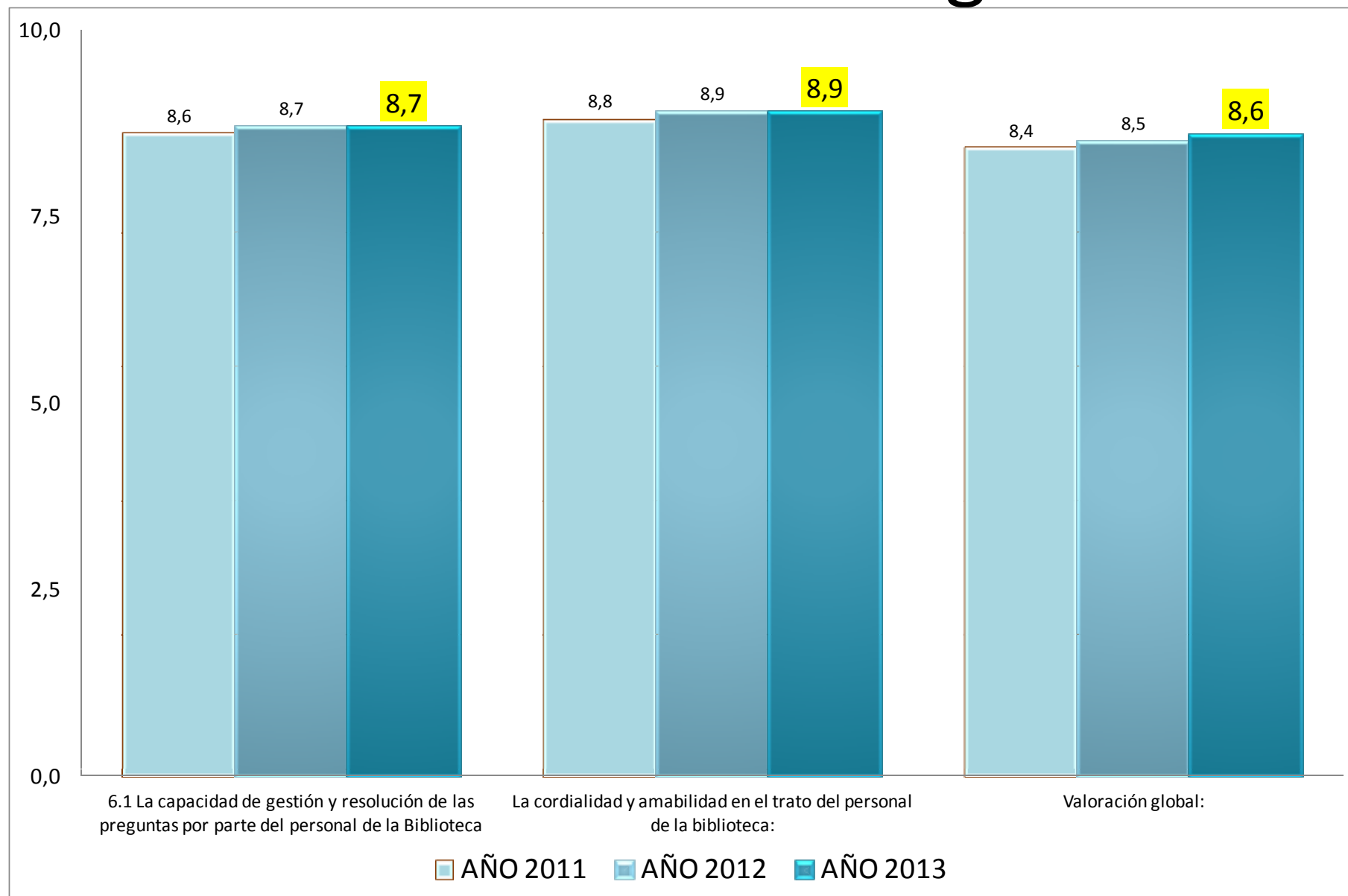
**NO**

**SI**

# Alumnos. Valoración global



# Profesores valoración global



# Observaciones

Alumnos  
(1050)

50.000 palabras. 65  
páginas (en arial 10)

OBSERVACIONES	Total		
LIBROS	425		
FACULTAD	240		
FORMACION	201	DERECHO	75
CURSOS	198	ESTUDIAR	72
CURSO	182	TRABAJO	69
LIBRO	152	GRACIAS	66
HORARIO	151	FINES	64
PRESTAMO	140	HORA	55
PERSONAL	136	HORARIOS	52
EXAMENES	129		
TIEMPO	128	HORAS	50
USUARIOS	119	HISTORIA	49
ASISTIDO	118	DIAS	49
ALUMNOS	115	GENTE	48
ORDENADORES	109	APERTURA	47
SERVICIO	105	LECTURA	45
INFORMACION	103	AMPLIAR	44
SEMANA	102	CLASES	44
ZAMBRANO	97	PUESTOS	43
ESTUDIO	94	PRESTAMOS	43
EPOCA	83		
SALA	81		
ESTUDIANTES	80		
EJEMPLARES	76		

# Alumnos. Observaciones (1)

- Cursos de formación, falta de información.
- Se pide el adelanto en la apertura en muchas de las bibliotecas media hora antes, 8:30.
- Abrir sábados.
- Más libros actualizados.
- Más libros en préstamo domiciliario en lugar de solo en sala
- Quejas con los tiempos de espera en la petición anticipada.
- En Derecho se quejan de que se han quedado sin sala de lectura en la facultad.
- El trato de ciertos miembros del personal.
- Se agradece en muchos casos de la labor de la biblioteca
- El mal funcionamiento de los ordenadores.
- Libros deteriorados y subrayados

# Profesores. Observaciones

- Más recursos electrónicos.
- Recordatorio de expiración del préstamo.
- Departamentos centralización.
- Más formación especializada.
- Más información de los servicios virtuales.
- Algunas quejas referidas a la petición anticipada.
- Elogios a la labor del personal