

# ÍNDICE

## **Acceso y gestión de los recursos electrónicos de la Biblioteca Complutense**

1. Libros electrónicos
2. Bases de datos
3. Revistas electrónicas
4. Recursos web
5. Evaluación del uso de los recursos electrónicos
6. Integración de los recursos electrónicos. Millennium Access Plus
7. Nuevos modelos de comunicación científica. Alternativas a las publicaciones comerciales

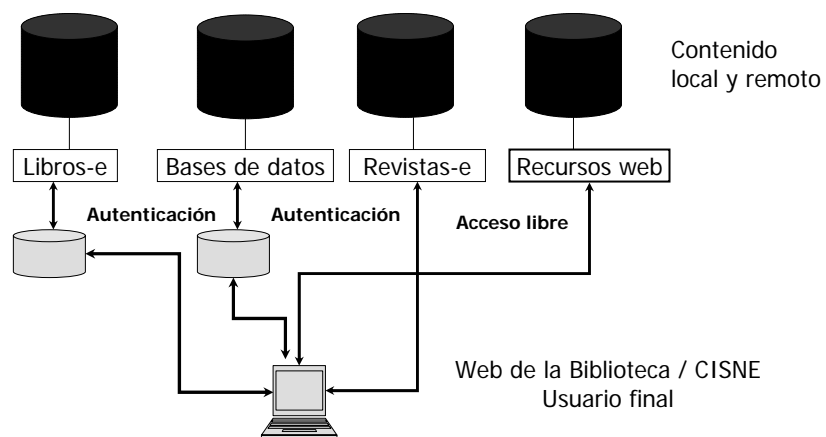


# Los recursos electrónicos en la colección de la Biblioteca Complutense. Acceso y gestión

Manuela Palafox Parejo. mpalafox@buc.ucm.es  
(Biblioteca Complutense. Servicio de Tecnologías de la Información y Sistemas Bibliotecarios)

Madrid, 4-7 de septiembre de 2004

## Recursos electrónicos en la BUC



Los recursos electrónicos en la colección de la Biblioteca Complutense. Madrid, 6/10/04

## **Acceso de los recursos electrónicos**

---

- Desde 1998, la BUC ofrece los recursos-e desde páginas web dinámicas (página de bases de datos y página de revistas-e)
- A partir de 2000 se incorporan los recursos-e a CISNE

---

Los recursos electrónicos en la colección de la Biblioteca Complutense. Madrid, 6/10/04

## **Modelos de gestión de los recursos-e. 1**

---

- Incorporación de las recursos-e en el catálogo introduciendo la URL en los registros.
- Introducción de las recursos-e en bases de datos específicas con información acerca de:
  - Revista integrada en un paquete o de adquisición individual
  - Revista electrónica gratuita con la versión impresa.
  - Revista adquirida a través del Consorcio
  - Proveedor
  - Plataforma de acceso
  - Usuario y contraseña para revistas que así lo requieran
  - Notas internas, etc.

---

Los recursos electrónicos en la colección de la Biblioteca Complutense. Madrid, 6/10/04

## **Modelos de gestión de los recursos-e. 2**

---

- Muchas bibliotecas han adoptado ambas soluciones:
  - En un estudio de Boydston y Leysen (2002) sobre la catalogación de los recursos-e en las bibliotecas de la Association of Research Libraries (ARL), 65 de un total de 72, facilitaban acceso a los recursos-e tanto desde páginas web como desde el catálogo.

---

Los recursos electrónicos en la colección de la Biblioteca Complutense. Madrid, 6/10/04

## **Política de catalogación de los recursos-e en la Biblioteca Complutense**

---

- Revistas-e:
  - Utilizar el registro de la versión impresa de las revistas, incluyendo la URL en fondos y añadiendo otros campos 222, 740, etc. en el registro bibliográfico
  - Añadir un nuevo registro para revistas-e de las que no tenemos versión impresa
- Bases de datos:
  - Añadir un registro bibliográfico
- Libros electrónicos:
  - Carga de registros MARC en Cisne

---

Los recursos electrónicos en la colección de la Biblioteca Complutense. Madrid, 6/10/04

## Práctica catalográfica en otras bibliotecas

---

Catalogación de revistas-e	Jordan y Kisly	Boydston y Leysen	Bcas Univ. catalanas
Registros separados	29,7%	58,8 %	61,5%
Un solo registro	52,4%	41,2%	23,1%
No responden	17,9%		
No catalogan			15,4%

*Fuente: Estivill, A. Presentación y acceso a las revistas-e en las Universidades catalanas*

---

Los recursos electrónicos en la colección de la Biblioteca Complutense. Madrid, 6/10/04

## Integración de los recursos-e en la BUC

---

- A los libros electrónicos se accede desde la Web y desde Cisne.
- A las bases de datos se accede desde la Web de la Biblioteca y desde Cisne.
- A las revistas-e se accede desde la Web de la Biblioteca, desde Cisne y desde Compludoc. También, desde las bases de datos de SilverPlatter (a través de la función Silverlinker) y desde otras plataformas como EbscoHost, CSA, etc.
- A los recursos web seleccionados por la Biblioteca se accede desde CompluRed.

---

Los recursos electrónicos en la colección de la Biblioteca Complutense. Madrid, 6/10/04

## Aplicaciones de desarrollo

---

- Millennium
- Bases de datos SQL (para las bases de datos, las revistas-e y recursos web)
- Páginas ASP (Active Server Pages)
  - Interfaz de consulta
  - Páginas de resultados
  - Bases de datos y revistas electrónicas seleccionadas por cada Biblioteca.

---

Los recursos electrónicos en la colección de la Biblioteca Complutense. Madrid, 6/10/04

## Libros electrónicos. E-libro

---



- Opciones de búsqueda y navegación
- Cuentas
- Estantes de bibliotecas
- Guardar, copiar, imprimir, resaltar

---

Los recursos electrónicos en la colección de la Biblioteca Complutense. Madrid, 6/10/04

## Bases de datos. Localización

---

- Servidor local (Selva): bases de datos de SilverPlatter. Interfaz de usuario: WebSpirs
- Servidores locales (Rómulo y Remo): bases de datos con el cliente ICA.
- Servidor local (Goliat): bases de datos propias como Compludoc.
- Acceso externo: CSA, Ovid, EbscoHost, etc.

---

Los recursos electrónicos en la colección de la Biblioteca Complutense. Madrid, 6/10/04

## Bases de datos. Campos

---

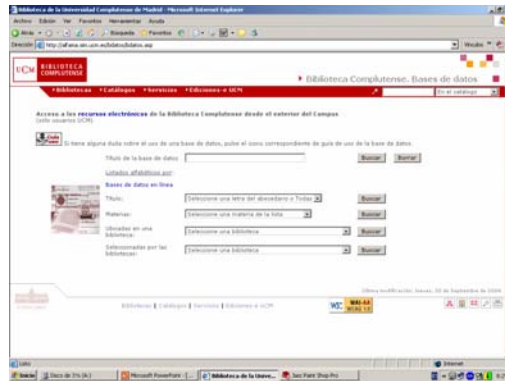
- Título base de datos
- Descripción
- URL
- Entidad responsable
- Editor
- Materias
- Tipo base de datos
- Período actualización
- Cobertura
- Usuario/contraseña
- Control de acceso
- Nota pública
- Nota interna
- Registro activo / inactivo
- Servidor local o remoto

---

Los recursos electrónicos en la colección de la Biblioteca Complutense. Madrid, 6/10/04



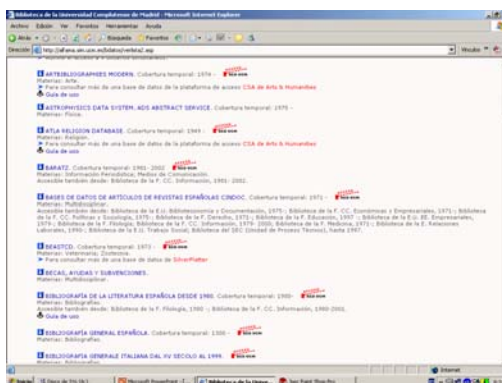
## Bases de datos. Interfaz de consulta



- Búsqueda:
  - por título de la base de datos
  - por materia
  - bases de datos seleccionadas por las bibliotecas de Centros

Los recursos electrónicos en la colección de la Biblioteca Complutense. Madrid, 6/10/04

## Bases de datos. Página de resultados



- Título de la base de datos
- Tipo de acceso (Sólo UCM o Libre)
- Materia
- Cobertura temporal
- Usuario y contraseña
- Icono **i**: para obtener más información sobre la base de datos
- Guías de uso

Los recursos electrónicos en la colección de la Biblioteca Complutense. Madrid, 6/10/04

## Revistas electrónicas (9.500 títulos)

---

- Colección gratuita:
  - SwetsWise / Ebsco
  - Editor
- Colección ProQuest:
  - ABI/INFORM
  - Biology Journals Collection
- Colección EbscoHost
  - Academic Search Premier
- Colección Annual Reviews
- Colección Ovid:
  - Ovid Core Biomedical Collection
  - Ovid Nursing Collection
  - E-Journal Science Collection
- Colección Madroño:
  - Kluwer Online
  - ScienceDirect
  - IEEE
  - JSTOR (3 colecciones)

---

Los recursos electrónicos en la colección de la Biblioteca Complutense. Madrid, 6/10/04

## Características de las revistas-e en las bases de datos con texto completo

---

- Embargos. Entre 6 meses y 1 año
- Exclusividad. Algunos editores han ofrecido contratos exclusivos para aumentar el precio de sus revistas-e
- Volatilidad. El contenido de las bases de datos en texto completo cambia y, a veces, las revistas más prestigiosas son las más volátiles
- Contenido selectivo. Muchos materiales de las revistas se omiten en las bases de datos en texto completo: cartas al editor, comentarios, reseñas de libros e incluso bibliografías. Algunos artículos no aparecen cuando el autor mantiene el copyright.

---

Los recursos electrónicos en la colección de la Biblioteca Complutense. Madrid, 6/10/04

## Revistas electrónicas. Campos

- Título de la revista
- URL
- Editorial
- Agente
- ISSN papel / ISSN electrónico
- Fondos
- Materias
- Usuario y contraseña
- Registro activo / inactivo
- Tipo de adquisición:
  - Suscripción
  - Madroño
  - Gratis con versión impresa
  - Canje
- Nota pública
- Nota interna
- Servidor local o remoto

Los recursos electrónicos en la colección de la Biblioteca Complutense. Madrid, 6/10/04

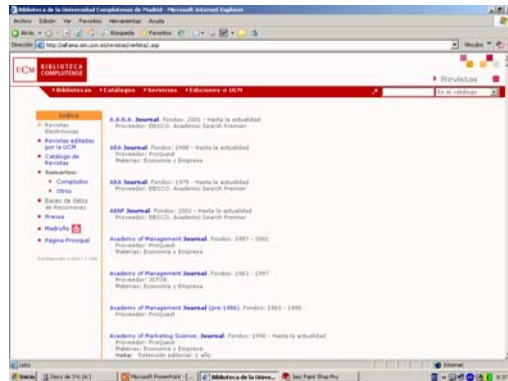
## Revistas electrónicas. Interfaz de consulta



- Catálogo de revistas (Cisne)
- Revistas electrónicas
- Búsqueda básica
- Búsqueda avanzada
  - por título
  - por materia
  - por editor
  - Por ISSN
  - por colecciones
  - Acceso a Compludoc y sumarios de otras Universidades
- Acceso a Madroño
- Acceso a Prensa en CompluRed
- Área de noticias

Los recursos electrónicos en la colección de la Biblioteca Complutense. Madrid, 6/10/04

## Revistas electrónicas. Resultados



- Título de la revista-e
- Fondos
- Usuario / contraseña
- Plataforma de acceso
- Guías de uso
- Notas de retención editorial
- Nota en la colección gratuita

*"El editor no garantiza el acceso continuado a la versión electrónica"*

Los recursos electrónicos en la colección de la Biblioteca Complutense. Madrid, 6/10/04

## Funciones de administración de las plataformas

- Enlace a fondos locales de la biblioteca
- Mensajes de la biblioteca al usuario final
- Interfaz en español
- Alertas por correo-e con títulos nuevos, cambios en la cobertura, etc.
- Informes estadísticos de uso: por dirección IP; nº de búsquedas; nº de descargas de artículos
  - Proyecto COUNTER. <http://www.projectcounter.org>

Los recursos electrónicos en la colección de la Biblioteca Complutense. Madrid, 6/10/04

## Evaluación del uso de los recursos-e

---

- Estadísticas de uso
- Indicadores
- Proyecto COUNTER

---

Los recursos electrónicos en la colección de la Biblioteca Complutense. Madrid, 6/10/04

## Proyecto COUNTER

---

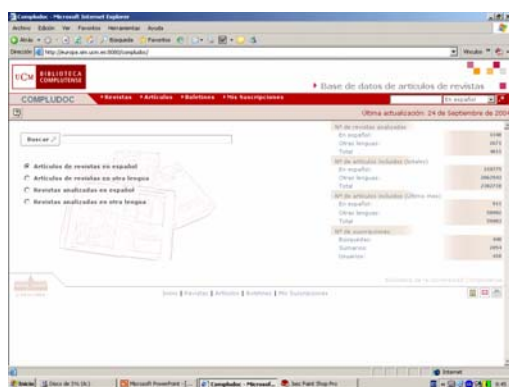
- Counting Online Usage on Networked Electronic Resources. Iniciativa internacional de bibliotecarios, editores e intermediarios para facilitar la recogida e intercambio de estadísticas de uso de la información en línea. En diciembre de 2002 salió un código de prácticas que proporciona una guía de elementos de datos que deben ser medidos, el contenido de los informes de uso y los formatos (sólo para bases de datos y revistas-e, no para libros-e)

---

Los recursos electrónicos en la colección de la Biblioteca Complutense. Madrid, 6/10/04

## Compludoc

---



- Artículos de revistas en español y en otras lenguas
- Búsqueda básica y búsqueda avanzada
- Boletines
- Mis suscripciones
- Nuevas funcionalidades:
  - Guardar
  - Imprimir
  - Exportar a otros formatos...

---

Los recursos electrónicos en la colección de la Biblioteca Complutense. Madrid, 6/10/04

## Los recursos web en las bibliotecas

---

- Los modelos que siguen las bibliotecas para organizar los recursos web son tres:
  - La elaboración de listas en páginas estáticas
  - La creación de bases de datos de recursos (Portales de información). Utilización del modelo de metadatos Dublin Core para la descripción de los recursos.
  - La incorporación de los recursos web en el catálogo, introduciendo el URL en el campo 856

---

Los recursos electrónicos en la colección de la Biblioteca Complutense. Madrid, 6/10/04

## Portales de información. 1

---

- Financiados por organismos públicos relacionados con la enseñanza superior para servir de apoyo a la enseñanza y la investigación.
- Estos portales se caracterizan porque suelen estar especializados en un área temática concreta y por la calidad de sus colecciones, ya que la evaluación, la selección y el tratamiento de los recursos corre a cargo de bibliotecarios y especialistas en la materia.
- Utilización de metadatos Dublin Core para la descripción de los recursos web.
- Utilización de sistemas de clasificación y tesauros

---

Los recursos electrónicos en la colección de la Biblioteca Complutense. Madrid, 6/10/04

## Portales de información. 2

---

- En el Reino Unido: Resource Discovery Network (RDN) <http://www.rdn.ac.uk>. Ofrece en una misma interfaz muchos de los portales académicos británicos (SOSIG, OMNI, etc.), donde se pueden hacer consultas simultáneas a todas las bases de datos de recursos web.
- El proyecto europeo DESIRE (1996-2000). Potenció el desarrollo de portales temáticos basados en la selección, descripción y clasificación de recursos web de calidad. (DESIRE Information Gateways Handbook)
- Proyecto europeo Renardus (continuación del proyecto DESIRE) <http://www.renardus.org>.

---

Los recursos electrónicos en la colección de la Biblioteca Complutense. Madrid, 6/10/04

## **Conjunto de elementos Dublin Core. 1.1**

***Norma ISO 15836-2003***

---

- Título (Title)
- Autor (Creator)
- Materia (Subject)
- Descripción (Description)
- Editor (Publisher)
- Colaborador (Contributor)
- Fecha (Date)
- Tipo (Type)
- Formato (Format)
- Identificador (Identifier)
- Fuente (Source)
- Lengua (Language)
- Relación (Relation)
- Cobertura (Coverage)
- Gestión de derechos de propiedad intelectual (Rights)

---

Los recursos electrónicos en la colección de la Biblioteca Complutense. Madrid, 6/10/04

## **Evaluación de recursos web**

---

- Criterios de selección para evaluar sitios web:
  - Evaluación de publicaciones digitales en línea.  
Lluís Codina: <http://www.lluiscodina.com>.  
Parámetros e indicadores de usabilidad.
  - Criterios de selección de CompluRed (base de datos de recursos web seleccionados por la Biblioteca Complutense)

---

Los recursos electrónicos en la colección de la Biblioteca Complutense. Madrid, 6/10/04



## CompluRed. Recursos web

---

- Plantilla de evaluación de recursos web
- Módulo de catalogación. Dublin Core
- Módulo de administración
- Informes y estadística de uso
- Revisión de hiperenlaces
- Guías temáticas

---

Los recursos electrónicos en la colección de la Biblioteca Complutense. Madrid, 6/10/04

## Plantilla de evaluación de los recursos

---

SELECCIÓN Y EVALUACIÓN DE RECURSOS WEB - Microsoft Internet Explorer

Recursos electrónicos de la Biblioteca de la Universidad Complutense

CATALOGAR URL EDITAR URL BUSCAR URL RECURSOS PENDIENTES DE CATALOGACIÓN RECURSOS PENDIENTES DE REVISIÓN OPCIONES SALIR

SELECCIÓN Y EVALUACIÓN DE RECURSOS WEB

Evaluando el recurso: <http://www.uclm.es>

Información sobre la encuesta:

1.- TIPO DE RECURSO (20 PUNTOS)

1.1 Seleccione el tipo de recurso que se va a catalogar: [Seleccione...]

2.- AUTORÍA Y EDICIÓN (20 PUNTOS)

2.1 En el recurso aparece información de contacto con el/los responsables (en caso negativo no seentend la evaluación. Haga clic aquí para introducir una nueva url.) [1-5]

2.2 El responsable del recurso es una entidad, institución o persona reconocida en su ámbito. [1-5]

2.3 El recurso está editado (copyright, etc.) por una entidad con crédito [1-5]

2.4 El recurso cita sus fuentes de información (series y de confianza). [1-5]

3.- CONTENIDO (20 PUNTOS)

3.1 La información del recurso está muy relacionada con la materia propia del centro catalogador. [1-5]

3.2 La información del recurso se puede considerar de especialización medioculta dentro de su ámbito. [1-5]

- Criterios de selección:
  - Autoría y edición
  - Contenido
  - Fiabilidad
  - Accesibilidad
  - Actualización del contenido
  - Diseño y formato
- Funciones de administración

---

Los recursos electrónicos en la colección de la Biblioteca Complutense. Madrid, 6/10/04

## Interfaz de catalogación

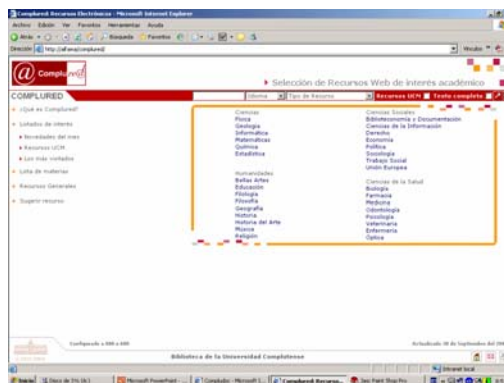


■ Plantillas de catalogación con los metadatos referidos:

- al contenido
- a la propiedad intelectual
- al acceso
- a los metadatos administrativos

Los recursos electrónicos en la colección de la Biblioteca Complutense. Madrid, 6/10/04

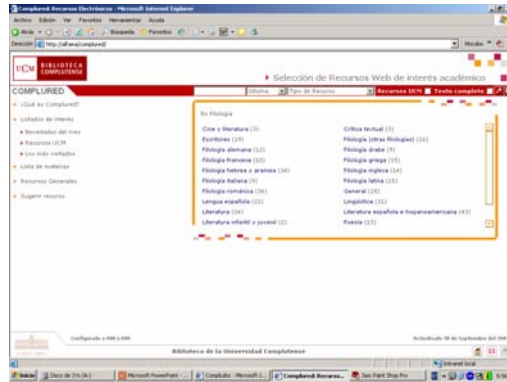
## CompluRed. Interfaz de acceso



- Área de consulta:
  - Búsqueda por palabra clave
  - Límites por tipo de recurso, lengua y sólo texto completo
- Área de navegación:
  - Materias
- Índice:
  - Novedades
  - Los recursos más visitados
  - Recursos UCM
  - Sugerir recursos
  - Ayuda

Los recursos electrónicos en la colección de la Biblioteca Complutense. Madrid, 6/10/04

## CompuRed. Navegación





- Permite la navegación a través de 31 grandes materias asociadas a otras específicas.

Los recursos electrónicos en la colección de la Biblioteca Complutense. Madrid, 6/10/04

## CompuRed. Resultados



- Lista de títulos
- Al pinchar en el icono  se despliega la descripción, autor título alternativo, la materia, el formato, la lengua y el tipo de recurso.
- Al pinchar el icono  se despliega todo el registro Dublin Core

Los recursos electrónicos en la colección de la Biblioteca Complutense. Madrid, 6/10/04

## **Integración de los recursos electrónicos. 1**

---

- En la actualidad, gracias a la nueva tecnología de enlaces, el OPAC puede convertirse en el portal que da acceso a todos los recursos de las bibliotecas, impresos y electrónicos:
  - El estándar OpenURL.
  - Los servidores de resolución de enlaces.

---

Los recursos electrónicos en la colección de la Biblioteca Complutense. Madrid, 6/10/04

## **Integración de los recursos electrónicos. 2**

---

- Nuevos módulos en los Sistemas de Bibliotecas para la gestión de los recursos-e.  
Ejemplos:
  - SFX. ExLibris
  - MAP. Innovative Interfaces
  - Encompass. Endeavor
  - LinkSolver. Ovid

---

Los recursos electrónicos en la colección de la Biblioteca Complutense. Madrid, 6/10/04

### **Integración de los recursos electrónicos. 3**

---

- Millennium Access Plus (MAP) está formado por tres componentes independientes: WebBridge, MetaFind y Web Access Management. Juntos constituyen una herramienta para la gestión de todos los recursos de información, proporcionando enlaces contextuales, meta-búsqueda y autenticación de los usuarios
  - WebBridge ofrece la capacidad de hacer vínculos que permiten enlazar adecuadamente distintos recursos de información según los criterios de búsqueda del usuario. La biblioteca categoriza y define los distintos servicios: títulos similares, fondos, disponibilidad de texto completo, imágenes, etc.

---

Los recursos electrónicos en la colección de la Biblioteca Complutense. Madrid, 6/10/04

### **Integración de los recursos electrónicos. 4**

---

- MetaFind ofrece la capacidad de realizar una búsqueda en todas las fuentes: bases de datos de referencias bibliográficas o de texto completo, recursos web, colecciones digitales locales, bases de datos Z39.50, catálogos de bibliotecas, buscadores, etc.
- Web Access Management controla los temas relacionados con el acceso y autenticación proporcionando la verificación de los usuarios remotos a las colecciones digitales con licencia

---

Los recursos electrónicos en la colección de la Biblioteca Complutense. Madrid, 6/10/04

## PIN (Número de Identificación Personal)



Los recursos electrónicos en la colección de la Biblioteca Complutense. Madrid, 6/10/04

## El Portal. Metabuscador. 1

A screenshot of the UCM library portal's metabuscador interface. The page features the UCM logo and navigation links for "Búsqueda Avanzada" and "Volver al Catálogo". The language is set to "Idioma: Castellano". The main search area is titled "Búsqueda Simple" and includes a search box, a "como:" dropdown menu set to "Palabras claves", and "Buscar" and "Borrar" buttons. Below the search area are three columns of checkboxes for filtering results by type, category, and database. A red box highlights the "Colecciones de Revistas Electrónicas" category, and another red box highlights the "Recursos individuales" sub-category. The bottom of the page shows "Enviar" and "por Página, 10 por Fuente." options.

## El Portal. Metabuscador. 2

**BIBLIOTECA COMPLUTENSE**

Idioma: Castellano

**Progreso de la Búsqueda**

Fuentes	Resultados	Recuperados	Estatus
<b>2 Comenzado</b>	<b>7</b>	<b>7</b>	<b>Hecho</b>
Kluwer Online	3	3	Hecho
Universidad Complutense	4	4	Hecho

**Resultos de la Búsqueda Simple por metadata**

Registro: 1 Recurso: *Universidad Complutense*

**Título:** Metadata solutions : using metamodels, repositories, XML, and enterprise portals to generate informa

**URL:** <http://dsne.sim.ucm.es/search?spi/Xmetadata/Xmeta...>

Registro: 6 Recurso: *Kluwer Online*

**Título:** Extending Dublin Core Metadata to Support the Description and Discovery of Language Resources

**Autor:** Steven Bird, Gary Simons

**Revista:** Computers and the Humanities

**URL:** <http://0-ipsapp002.lwwonline.com.dsne.sim.ucm.es:...>

**Fuente:** Computers and the Humanities

## Alternativas a las revistas-e comerciales.1

- Open Archives Initiative.  
<http://www.openarchives.org/>
- Budapest Open Access Initiative. En diciembre de 2001, el Open Society Institute (OSI) celebró una reunión en Budapest en la que se propuso apoyar el movimiento de acceso abierto a las publicaciones científicas. La iniciativa ha sido firmada por los participantes de Budapest y un número creciente de personas y organizaciones de todo el mundo que representan a universidades, laboratorios, bibliotecas, fundaciones, revistas, editores, sociedades científicas y otras iniciativas de acceso abierto. <http://www.soros.org/openaccess>

Los recursos electrónicos en la colección de la Biblioteca Complutense. Madrid, 6/10/04

## Alternativas a las revistas-e comerciales.2

---

- Declaración de Berlin sobre el acceso abierto al conocimiento en Ciencias y Humanidades. Conferencia celebrada en Berlin del 20 al 22 de octubre de 2003.  
<http://www.zim.mpg.de/openaccess-berlin/berlindeclaration.html>

---

Los recursos electrónicos en la colección de la Biblioteca Complutense. Madrid, 6/10/04

## Alternativas a las revistas-e comerciales.3

---

- Scholarly Publishing and Academic Resources Coalition (SPARC) <http://www.arl.org/sparc/home> Programa de la Association of Research Libraries (ARL). Se trata de una alianza entre universidades, bibliotecas de investigación y otras organizaciones que surge como una respuesta constructiva a los fallos de mercado en el sistema de comunicación interuniversitario. SPARC. Facilita la asociación de las partes interesadas en la publicación para producir alternativas a los altos precios de las revistas. Su éxito más notable es la publicación de Organic Letters en colaboración con la American Chemical Society que compite con la revista Tetrahedron Letters de la editorial Elsevier.

---

Los recursos electrónicos en la colección de la Biblioteca Complutense. Madrid, 6/10/04



## Alternativas a las revistas-e comerciales.4

---

- Create Change: un recurso para la acción de profesores y bibliotecarios por la reforma de la comunicación académica.  
<http://www.createchange.org/home.html>
- Proyecto europeo OAForum (Open Archives Forum). Tiene como objetivo la difusión de la actividad europea relacionada con los archivos abiertos y la "Open Archives Initiative". <http://www.oaforum.org/>
- SciELO (Scientific Electronic Library Online) Modelo cooperativo para la publicación electrónica en países en desarrollo (América Latina y Caribe)  
<http://www.scielo.org>.

---

Los recursos electrónicos en la colección de la Biblioteca Complutense. Madrid, 6/10/04

## Alternativas a las revistas-e comerciales. 5

---

- Archivos de e-prints:
  - ArXiv.org: [www.arxiv.org](http://www.arxiv.org)
  - CogPrints: [cogprints.soton.ac.uk](http://cogprints.soton.ac.uk)
  - [www.osti.gov/eprints/ppnbrowse.html](http://www.osti.gov/eprints/ppnbrowse.html)
- Depósitos o repositorios institucionales.  
<http://www.arl.org/sparc/IR/ir.html>. Iniciativa de la ARL para que las Universidades y otras instituciones creen y preserven archivos digitales de la producción intelectual de sus miembros que formarían parte de un sistema internacional de archivos donde es posible la consulta:
  - Las bibliotecas del MIT en colaboración con HP crearon en 2000 Dspace <http://dspace.mit.edu/index.jsp>
  - California Institute of Technology y California Digital Library

---

Los recursos electrónicos en la colección de la Biblioteca Complutense. Madrid, 6/10/04

## Alternativas a las revistas-e comerciales.6

---

- DOAJ (Directory of Open Access Journals)  
<http://www.doaj.org>. Proyecto internacional y multidisciplinar desarrollado por la Universidad de Lund.
- PubMed Central. <http://www.pubmedcentral.nih.gov/> Portal de la National Library of Medicine (USA) con un archivo digital de revistas de biomedicina (2000). Acceso gratuito. El servicio PubMed Central OAI (PMC-OAI) proporciona acceso a los metadatos del archivo de revistas de PubMed Central (PMC), así como el texto completo de algunas de ellas.

---

Los recursos electrónicos en la colección de la Biblioteca Complutense. Madrid, 6/10/04

## Alternativas a las revistas-e comerciales.7

---

- BioMed Central  
<http://www.biomedcentral.com>
- Public Library of Science (PLOS)  
<http://www.publiclibraryofscience.org/>  
Organización sin ánimo de lucro creada en 2001 por un grupo de científicos comprometidos en convertir la literatura científica y biomédica en un recurso abierto y público con el objeto de facilitar la investigación y la educación.

---

Los recursos electrónicos en la colección de la Biblioteca Complutense. Madrid, 6/10/04

## AYUDA

### ¿Qué es Compludoc?

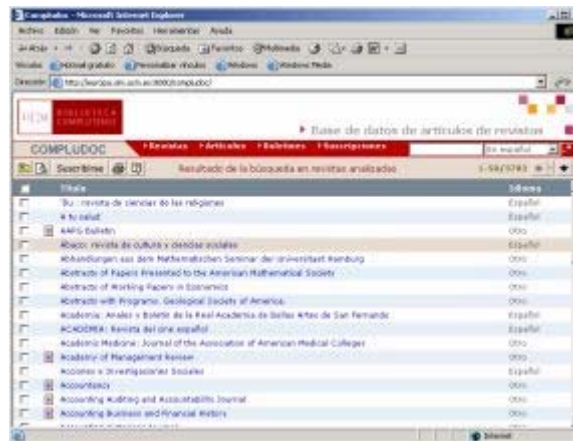
Compludoc es una base de datos que contiene las reseñas de los artículos publicados en una selección de cerca de cuatro mil revistas científicas analizadas en la Biblioteca de la Universidad Complutense.

La cobertura de los títulos se remonta a 1940. De cada artículo se recogen los siguientes datos: Autor, Título del artículo y Título de la revista (título de la revista, año, vol. y nº.). En muchos casos se ha incluido el resumen de autor.

### ¿Cómo buscar?


**1) Revistas.** Es posible buscar revistas analizadas en español, en otras lenguas o en ambas. A su vez, se puede delimitar revistas que se reciben en una determinada biblioteca de la UCM.

Navegando a partir de las listas se llega fácilmente a la relación de números analizados de cada revista y, de ahí, al sumario correspondiente.

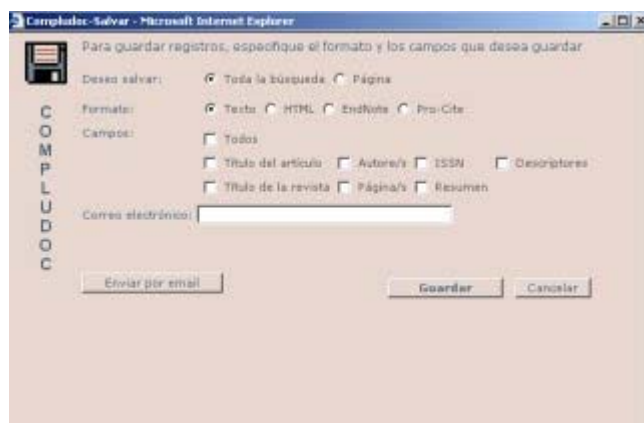
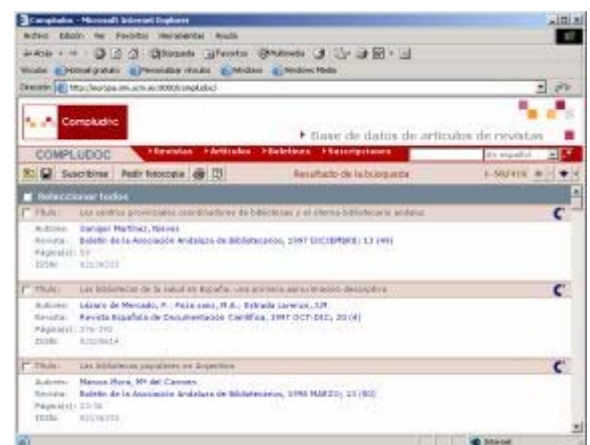


**2) Artículos.** El usuario puede buscar artículos en español o en otras lenguas y permite combinar varios términos especificando los campos en que se quiere buscar (autor, título del artículo, título de la revista, todos los campos). También puede limitar la búsqueda por año de publicación (antes de, después de, desde, hasta) y por artículos introducidos en el último mes. Asimismo, es posible limitar el número de referencias y mostrar un índice previo.

Los propios resultados de una búsqueda permiten efectuar otras nuevas "navegando" a través de los hiperenlaces de los nombres de autores y de los títulos de revistas.

En la barra de herramientas se puede guardar una búsqueda, pulsando el botón .

Se pueden guardar los registros en varios formatos (texto, HTML, EndNote y Procite) o enviar la consulta a una dirección de correo electrónico.



Al pulsar el botón , las Bibliotecas y Centros de documentación pueden solicitar fotocopias de artículos para que les

sean enviadas a través del Servicio de Préstamo Interbibliotecario.

## ¿Cómo recibir información de Compludoc?

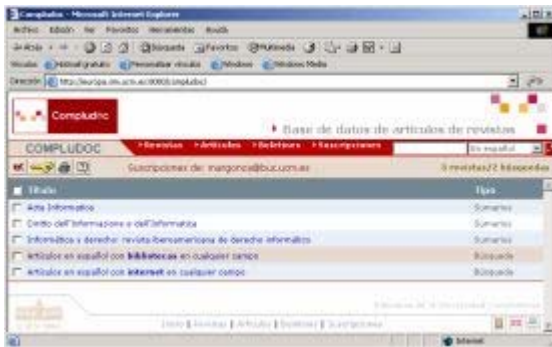
Los usuarios pueden guardar un perfil de búsqueda para recibir mensualmente por correo electrónico las novedades de la base de datos que respondan al perfil sin necesidad de repetir la búsqueda:

- **Recibir sumarios de revistas.** El usuario debe seleccionar en el listado de revistas los títulos de los que desee recibir los sumarios y pulsar el botón **Suscribirse** en la barra de herramientas. Para suscribirse a Compludoc, el usuario debe introducir una dirección de correo electrónico y una contraseña.
- **Recibir referencias de artículos.** Para recibir por correo electrónico referencias de nuevos artículos incorporados a la base de datos debe buscar artículos y pulsar el botón **Suscribirse**

## Boletines de sumarios

Acceso a los Boletines mensuales de sumarios. Al seleccionar una biblioteca de la Universidad Complutense se llega a la lista de los boletines de los últimos meses. Está especialmente indicado para mantenerse al tanto de las novedades en las bibliotecas: últimos números recibidos y su contenido.

## Mis Suscripciones



Desde esta opción los usuarios pueden consultar las suscripciones que tienen en Compludoc: perfiles de búsqueda de artículos y/o sumarios de revistas.

## Servicio de conexión a los recursos electrónicos de la Biblioteca de la UCM desde el exterior del campus de la UCM (acceso remoto)

### ¿Qué es?

Este servicio permite a los usuarios acreditados de la UCM acceder, desde cualquier ordenador conectado a Internet, a los recursos electrónicos suscritos por la Biblioteca de la UCM (bases de datos, revistas electrónicas, sumarios...).

### ¿Quiénes pueden acceder a estos recursos?

Todos los miembros de la comunidad universitaria complutense que estén en posesión del correspondiente carné de biblioteca con su PIN (Número de identificación personal).

1. Personal docente e investigador
2. Alumnos
3. Personal de Administración y servicios

### ¿Qué recursos de información se pueden consultar?

Todos a los que está suscrita la biblioteca de la UCM, excepto aquellos cuya visualización exige la instalación del cliente ICA. Estos recursos podrán consultarse en todo caso a través del servicio RAS (Remote Access Service) de la Universidad Complutense, llamando al teléfono 4774.

### ¿Cuáles son las condiciones de uso de estos recursos?

Según la vigente Ley de Propiedad Intelectual (Real Decreto Legislativo 1/1996, de 12 abril), sólo está permitido hacer copias parciales de libros y otras publicaciones, para uso privado del copista y siempre que la copia no sea objeto de utilización colectiva ni lucrativa (artº 31).

Estos recursos de información son suscritos por la Biblioteca de la UCM con fines académicos, por lo que no se permite su uso con fines lucrativos ni para el desarrollo de actividades profesionales ajenas a la Universidad.

Los contratos de licencia con los editores permiten el acceso únicamente a los miembros de la comunidad universitaria complutense y respetando siempre los derechos de propiedad intelectual.

Consulte las [condiciones particulares de uso](#) de recursos electrónicos de información.

### ¿Qué se necesita para acceder al servicio?

1. Un ordenador conectado a Internet.
2. Un navegador Netscape Navigator vs. 4.0 o posterior; MS Internet Explorer vs. 4.0 o posterior.
3. Para consultar algunas revistas electrónicas y bases de datos a texto completo pueden ser necesarios programas como Acrobat Reader ([versión 6.0](#) / [versión 5.1](#)) y [RealPage](#) (descarga gratuita del plug-in desde el servidor de Ingenta).
4. Tener carné vigente de la Biblioteca de la Universidad Complutense de Madrid.
5. Haber dado de alta el PIN (número de identificación personal) asociado al carné de la biblioteca.

### ¿Cómo acceder al servicio?

Se puede acceder a los recursos electrónicos de forma remota desde:

1. El catálogo [CISNE](#) de la Biblioteca de la Universidad Complutense de Madrid.
2. La página de [bases de datos](#) de la Biblioteca de la Universidad Complutense de Madrid.
3. La página de [revistas electrónicas](#) de la Biblioteca de la Universidad Complutense de Madrid.

### ¿Qué datos se necesitan?

1. Nombre y apellidos
2. Código de barras de su carné de biblioteca
3. PIN (Número de identificación personal asociado a su carné de biblioteca)

Si todos los datos están correctos, accederá al recurso electrónico que haya elegido.

### ¿Qué debe hacer si no tiene PIN?

Tiene que pinchar en el vínculo [CREAR UN PIN](#) y seguir las instrucciones.

**¿Qué hacer si ha olvidado su PIN?**

En este caso tiene que acudir a su Biblioteca de centro para que borren el PIN de su registro de usuario. A continuación podrá crear un nuevo PIN (es imprescindible haber borrado el anterior).

*Si necesita ayuda puede ponerse en contacto con los bibliotecarios de su centro o con [bucweb@buc.ucm.es](mailto:bucweb@buc.ucm.es)*



© UCM 2003

[Bibliotecas](#) | [Catálogos](#) | [Servicios](#) | [Ediciones-e UCM](#)

Última modificación: Jueves, 1 de Julio de 2004



### Usuarios autorizados

- Miembros de la institución: profesores (incluso visitantes o temporales), estudiantes y personal de la Universidad.
- Otros tipos de usuarios. También se permitirá el acceso a los usuarios que habitualmente, y en las condiciones que establezca la biblioteca, puedan acceder a ella con fines de investigación y estudio (investigadores, alumnos, profesores, etc., de otras universidades, estudiantes extranjeros...), pero siempre desde los puestos de consulta de las bibliotecas de la UCM. Estos usuarios carecen de permiso para el acceso remoto a los recursos electrónicos desde fuera del campus.
- El acceso remoto a estos recursos sólo está permitido para usuarios cuyo lugar de trabajo "primario" sea la Universidad Complutense. [Más información](#)

### Usos autorizados

De acuerdo con las leyes internacionales de derechos de autor, los usuarios autorizados pueden:

- Recuperar, visualizar, buscar, imprimir, almacenar y copiar artículos individuales para la investigación, la docencia y para fines personales.
- Las copias serán singulares y de un número razonable de artículos individuales. Está prohibida la copia y almacenamiento de ediciones enteras de las revistas.
- Se puede usar, razonablemente, una parte de estos materiales para la preparación de clases, apuntes, etc., siempre con destino a los usuarios de la Universidad.
- Préstamo interbibliotecario (se realiza exclusivamente desde las bibliotecas de la UCM). Se pueden enviar copias impresas de artículos individuales, por correo o fax, con destino a otras bibliotecas (que no tengan fines comerciales), siempre que estas bibliotecas estén dentro de España; para enviar a otros países hay que pedir permiso al editor. Tampoco se pueden atender peticiones de préstamo interbibliotecario procedentes de personas particulares o instituciones con fines lucrativos. No obstante, algunos editores prohíben la transmisión electrónica de ficheros, aunque sea con fines de préstamo interbibliotecario.

### Restricciones de uso

- No se permite modificar, adaptar, manipular, transformar, traducir o crear obras derivadas, basadas en los materiales incluidos en este servicio, ni ningún otro uso que infrinja la legislación de derechos de autor.
- No se permite borrar, ocultar o modificar ningún aviso o noticia sobre los derechos de autor que acompañen al texto.
- En la mayoría de los casos está prohibida la transmisión electrónica de ficheros, aunque sea entre particulares.
- No se pueden utilizar los materiales comprendidos en este servicio para usos comerciales, vendiéndolos o cobrando tarifas por su uso.

### Obligaciones de la Universidad

- Hacer esfuerzos razonables para informar a los usuarios de las condiciones de acceso a los materiales y prevenir, en la medida de lo posible la infracción de las mismas.
- Notificar al editor las infracciones de las que tenga noticia.
- El editor puede interrumpir el acceso a los usuarios que infrinjan estas condiciones.

### Obligaciones del editor

- **Garantizar el acceso permanente a los materiales comprendidos en la licencia, dentro de las condiciones del contrato.**





# COMPLURED: GUÍA DE USO

Versión 1.0 (marzo de 2003)

Servicio de Tecnologías de la Información y Sistemas Bibliotecarios  
Unidad de Proceso y Normalización

## Índice

### [1. INTRODUCCIÓN](#)

### [2. UNA SESIÓN DE TRABAJO CON COMPLURED](#)

[2.1 Entrada de usuario y contraseña del catalogador](#)

### [3. PLANTILLA DE EVALUACIÓN](#)

[3.1 Criterios de selección](#)

[Tipo de recurso](#)

[Autoría y edición](#)

[Contenido](#)

[Fiabilidad](#)

[Accesibilidad](#)

[Actualización del contenido](#)

[Diseño y Formato](#)

### [4. PLANTILLA DE CATALOGACIÓN](#)

[4.1 Metadatos.](#)

[4.2 Metadatos descriptivos](#)

[4.2.1 Metadatos relativos al contenido del recurso.](#)

[Título \(Obligatorio y no repetible\)](#)

[Título alternativo](#)

[Materia 1 y Materia 2 \(Obligatorios y repetibles\)](#)

[Materia BUC](#)

[Descripción](#)

[Tipo \(Obligatorio y repetible\)](#)

[Cobertura](#)

[Fuente](#)

[Relación](#)

[4.2.2 Metadatos relativos a la propiedad intelectual del recurso](#)

[Autor \(Obligatorio y repetible\)](#)

[Colaborador](#)

[Editor](#)

[Derechos](#)

[4.2.3 Metadatos relativos al acceso y versión del recurso](#)

[Identificador: URL \(Obligatorio y no repetible\)](#)

[Otro identificador](#)

[Lengua \(Obligatorio y repetible\)](#)

[Formato1 y Formato 2 \(Obligatorio y repetible\)](#)

[Fecha](#)

[4.3 Metadatos administrativos](#)

[Biblioteca](#)

[Identificador del catalogador](#)

[Fecha de creación del recurso](#)

[Fecha de la última modificación](#)

[Fecha de comprobación de la URL](#)

[Recurso UCM](#)

[Período de revisión \(Obligatorio\)](#)

[Control de acceso \(Obligatorio\)](#)

[Usuario y contraseña](#)

[Vigencia](#)

[Estado \(Obligatorio\)](#)

[Texto completo \(Obligatorio\)](#)

[En prueba \(Obligatorio\)](#)

[Nota interna de catalogación](#)

### [5. OTRAS FUNCIONES DE COMPLURED](#)

[Catalogar URL](#)

[Editar URL](#)

[Buscar URL](#)

[Administración](#)

[Opciones](#)

[Ayuda](#)

[Salir](#)

### [6. INTERFAZ DE USUARIO](#)

[6.1 Página de consulta](#)

[6.2 Página de resultados](#)

[6.3 Sugerir recurso](#)



## 1. INTRODUCCIÓN

CompluRed es un catálogo de recursos de información **gratuitos**, accesibles a través de la web, que no catalogamos en Cisne: sedes web, periódicos y revistas electrónicas, literatura gris, obras de referencia, etc. Un aspecto singular de este nuevo servicio es que los recursos que componen el catálogo han sido seleccionados y evaluados según criterios de calidad. El catálogo utiliza metadatos Dublin Core con calificadores para describir los recursos, y metadatos administrativos para ayudar a las tareas de gestión.

La interfaz de acceso al servicio permite al usuario hacer consultas y utilizar un sistema de navegación, sustentado por una clasificación de materias y sub-materias, hasta llegar a los recursos web. Estas características del nuevo servicio se basan en el modelo desarrollado por los conocidos portales temáticos (*subject gateways*).

## 2. UNA SESIÓN DE TRABAJO CON COMPLURED

### 2.1 ENTRADA DE USUARIO Y CONTRASEÑA DEL CATALOGADOR

Para acceder a CompluRed se introduce en el navegador (Internet Explorer, versión 6 o superior) la URL <http://alfama.sim.ucm.es/rie/> y, a continuación, se escribe el nombre de usuario y la contraseña, pulsando el botón Aceptar.

Como nombre de usuario se utilizarán los códigos de bibliotecas de centros: byd, med, cee, etc., asociados a los catalogadores de cada centro. Por ejemplo, byd01, byd02, etc.

A continuación, aparece una pantalla en la que se introduce la URL del recurso que vamos a catalogar y se pulsa el botón Aceptar.

Si la URL ya se encuentra en la base de datos, el sistema da un mensaje de error y ofrece la opción de editar ese recurso ya existente.

## 3. PLANTILLA DE EVALUACIÓN

Si la URL no está almacenada en CompluRed, se abre una plantilla que contiene los criterios de selección y se pasa a evaluar el recurso web.

Existen dos versiones de la plantilla de evaluación: la versión ampliada y la versión simplificada. La versión ampliada recoge los criterios de selección asociados a varios epígrafes, evaluándose cada uno de los criterios.

Evaluación ampliada

Evaluación simplificada

En la versión simplificada, dónde únicamente aparecen los epígrafes generales, se puntúan los criterios de selección de forma global. El catalogador tiene la opción de configurar su nombre de usuario asociado a la plantilla de evaluación que desee, como se explica más adelante.

La puntuación que los catalogadores den a los recursos web va a determinar el orden o ranking en que aparecerán los recursos cuando el usuario final haga una consulta en CompluRed.

### **3. 1 CRITERIOS DE SELECCIÓN**

Establecer unos criterios de selección definidos a la hora de evaluar los recursos web persigue entre otros objetivos:

- Que los usuarios aprecien y perciban que CompluRed es un servicio selectivo y de calidad.
- Que los catalogadores intenten ser consistentes y mantengan la calidad de la colección.

#### **Tipo de recurso**

Hay que seleccionar el tipo de recurso que se va a catalogar (recurso web, base de datos, revista electrónica, otro). Este criterio no puntuá.

#### **Autoría y edición**

Los tres criterios de este epígrafe, que pueden alcanzar una puntuación máxima de 20 puntos, tratan de evaluar el reconocimiento o prestigio del autor y del responsable de la edición del recurso. Los criterios son:

- En el recurso aparece información de contacto con el/los responsables (en caso negativo no continúa la evaluación). Se supone que un recurso web que no dispone de una dirección de correo electrónico de contacto no ofrece las garantías mínimas de calidad. (10 puntos)
- El recurso está editado por una entidad de crédito. (5 puntos)
- El recurso cita sus fuentes de información. (5 puntos)

#### **Contenido**

Aquí se evalúa el grado de especialización del recurso y su idioma, pudiendo alcanzar un máximo de 30 puntos. Los criterios de este apartado son:

- La información del recurso está muy relacionada con la materia propia del centro catalogador. (11 puntos)
- La información del recurso se puede considerar de especialización media/alta dentro de su ámbito. (6 puntos)
- El recurso está en alguna lengua del Estado español. (español: 12 puntos; lenguas autonómicas: 6 puntos; otros idiomas: no puntuá)

#### **Fiabilidad**

La fiabilidad del recurso otorga hasta 10 puntos. Los criterios de este apartado son:

- El recurso ha sido citado en otro documento (Google) (5 puntos). En este criterio hay un vínculo que ejecuta la búsqueda de la URL del recurso que queremos evaluar en el buscador Google. De esta forma, el catalogador puede ver el número de veces que el recurso ha sido referenciado en la Web. Se puede dar 1 punto por cada 1.000 resultados obtenidos tras la búsqueda en Google.
- El recurso cita otras fuentes de información o bibliografía (5 puntos).

**Accesibilidad**

A la accesibilidad del recurso se le concede un máximo de 10 puntos. Los criterios de este apartado son:

- El acceso no necesita requerimientos especiales (poco habituales) de hardware o software. (5 puntos).
- Es un recurso que habitualmente está disponible (no en construcción, remodelación, etc.) (5 puntos).

**Actualización del contenido**

También puede obtener un máximo de 10 puntos la frecuencia de actualización del recurso. En este apartado hay dos criterios:

- Aparece la fecha de creación o revisión del recurso. (5 puntos).
- Los enlaces, si los tiene, también tienen fecha de creación o revisión. (5 puntos).

**Diseño y Formato**

Igualmente, hasta 10 puntos se pueden dar al diseño y facilidad de uso del recurso. Sus criterios son:

- La organización interna del recurso es lógica y estructurada con criterios que facilitan su uso (índices, graduación, división temática, etc.). (5 puntos)
- La navegación dentro del recurso es sencilla o clara y su lectura agradable. (5 puntos)

Una vez terminada la evaluación del recurso, el sistema permite catalogar el recurso o dejarlo pendiente de catalogación. Seleccionar la opción deseada.



#### **4.1 METADATOS.**

Los recursos de información web se organizan y gestionan mediante metadatos, es decir, puntos de acceso predefinidos que permiten describir los recursos, administrarlos y recuperarlos en línea.

La plantilla de catalogación de CompluRed está basada en la Iniciativa de Metadatos Dublin Core (auspiciado por OCLC).

#### **4.2 METADATOS DESCRIPTIVOS**

Esta denominación agrupa los metadatos relativos a la catalogación y clasificación del recurso, diferenciándolos de los administrativos. En la plantilla estos metadatos aparecen divididos en tres grupos: contenido, propiedad intelectual, acceso y versión.

Para introducirlos, una vez terminada la evaluación y aceptado como pertinente el documento, se selecciona la opción Contenido, con lo que aparecen los primeros campos a rellenar. La fuente para obtener los datos es todo el documento en línea.

##### **4.2.1 Metadatos relativos al contenido del recurso.**

Este grupo incluye los metadatos: título, título alternativo, materia 1, materia 2, materia BUC, descripción, tipo de recurso, cobertura, fuente y relación

##### **Título (Obligatorio y no repetible)**

En algunos casos, el título de un recurso puede aparecer en las metaetiquetas del documento (se ven en la opción "ver- código fuente" del navegador). Otras veces, esta información puede tomarse también de la página principal, de la información general, etc., a juicio del catalogador.

##### **Título alternativo**

(Opcional y repetible). Aquí se pueden poner el título en otros idiomas, partes del título, subtítulos, acrónimos, etc.

##### **Materia 1 y Materia 2 (Obligatorios y repetibles)**

Se cumplimentan seleccionando una o varias opciones de los desplegables (ordenados alfabéticamente). El contenido del desplegable de Materia 2 varía en función de la Materia 1 seleccionada, ya que es una especificación a ésta. Si no se desea especificar más, hay que elegir la opción "General", que aparece en todos los desplegables.

##### **Materia BUC**

(Opcional y repetible). Se consignan materias definidas en la lista de encabezamientos de materia de la BUC, pero utilizando sólo materia y submateria (correspondería a |a y a los |x que no sean de forma). Ej.: Mujeres-Trabajo ; Agua-Contaminación. Las especificaciones relativas al lugar y tiempo del contenido se reflejan en los metadatos de Cobertura y los de forma en el de Tipo.

##### **Descripción**

Consta de dos partes: Resumen (Obligatorio y no repetible) e Índice (Opcional y no repetible).

##### **Tipo (Obligatorio y repetible)**

La información se selecciona del menú desplegable.

##### **Cobertura**

(Opcional y no repetible). Incluye la cobertura espacial y temporal. Relativos siempre al espacio y al tiempo a los que se refiere el contenido. Puede ser necesario consignar más de un lugar o tiempo, por lo que, al no ser repetible, deberán figurar enumerados y separados por comas. La información debe aparecer en la misma forma que la establecida en los encabezamientos y subencabezamientos de materia de la BUC para los lugares y fechas o períodos. Cobertura temporal. Ej.: Lugo (Provincia) ; Madrid (Comunidad autónoma) ; Mediterráneo (Región) ; Medinaceli (Soria). La cobertura temporal puede adoptar cuatro formas: Textual (ej.: Prehistoria ; Edad Media), Siglos (ej.: s.17 ; s.18-20), Años (ej.: 1945 ; 1914-1918), Fecha, en la forma dd-mm-aaaa (ej.: 17-05-1980)

##### **Fuente**

(Opcional y repetible). Recurso del que proviene el recurso descrito. Puede ser una URL o cualquier otro identificador, como DOI, ISSN, ISBN, etc. Hay que seleccionar del desplegable, URL o, si es otro tipo de identificador, texto libre.

##### **Relación**

(Opcional y repetible). Hace referencia a otros documentos que reemplazan o son reemplazados por el que se cataloga o que lo contienen. Puede ser una URL o cualquier otro identificador, como DOI, ISSN, ISBN, etc. Hay que seleccionar del desplegable la especificación de la relación.

Editando el recurso: <http://www.fut.es/~jmpf>

Título del recurso:  
Tarraco

Título alternativo:  
Tarraco romana

Materia 1 (Materia general): Historia  
Materia 2 (Materia específica): Arqueología

Materia BUC (Conexión a la base de datos de Encabezamientos de materias de la BUC): Arqueología romana

Descripción  
Resumen: Visita a las ruinas arqueológicas visibles de la Tarraco romana

Añadir índice

#### 4.2.2 Metadatos relativos a la propiedad intelectual del recurso

Este grupo incluye los metadatos: autor, colaborador, editor y derechos.

##### Autor (Obligatorio y repetible)

Hace referencia al responsable o responsables intelectuales del recurso catalogado. Consta de dos partes: Autor, que debe reflejarse siguiendo las mismas normas que en el Catálogo Cisne, ej.: Portal Universia S.A. ; Puche i Fontanilles, Josep M. A continuación hay que seleccionar del desplegable contiguo si es autor personal o corporativo. Finalmente hay una ventana para consignar la dirección de correo electrónico del autor (Opcional)

##### Colaborador

(Opcional y repetible). Se pueden incluir cualquier tipo de colaboradores como traductores, ilustradores, comentaristas, etc. También debe reflejarse siguiendo las mismas normas que en el Catálogo Cisne y seleccionar del desplegable contiguo si es autor personal o corporativo.

##### Editor

(Opcional y repetible). Debe figurar el o los responsables de la edición digital del recurso, ya sean personas o entidades. También se puede indicar la dirección de correo electrónico.

##### Derechos

(Opcional y no repetible). Aquí se puede consignar tanto el copyright como los usos permitidos a un usuario individual o a una biblioteca. La forma de consignar los datos es elegir primero si se trata simplemente de una URL que remite al propietario de los derechos o "especificar permisos". En la ventana contigua se consignará, dependiendo de la selección anterior, la URL correspondiente o la enumeración de los permisos.

UCM BIBLIOTECA COMPLUTENSE

## COMPLURED

Editando el recurso: <http://www.fut.es/~jmpf>

[CATALOGAR URL](#)
[EDITAR URL](#)
[BUSCAR URL](#)
[ADMINISTRACIÓN](#)
[OPCIONES](#)
[AYUDA](#)
[SALIR](#)

Contenido **Propiedad intelectual** Acceso y versión **Metadatos administrativos** Metadatos administrativos de T&S

**Autor** (Apellidos y nombre del autor personal o corporativo responsable del contenido intelectual del recurso)

Puche i Fontanilles, Josep M.  Autor personal

Dirección de correo electrónico:

**Colaborador** (Persona o entidad que ha tenido una contribución intelectual significativa en la creación del recurso)

Autor personal

**Editor** (Entidad o persona responsable de que un recurso esté disponible)

Puche i Fontanilles, Josep M.

Dirección de correo electrónico:

**Derechos** (Información sobre el copyright de un recurso. Usos permitidos al usuario (copiar, descargar, imprimir). Usos permitidos a la biblioteca (PI, E-reserves, Course Packs)

URL

### 4.2.3 Metadatos relativos al acceso y versión del recurso

Este grupo incluye: Identificador del recurso, otro identificador, lengua, formato y fecha.

#### Identificador: URL (Obligatorio y no repetible)

Dirección URL del recurso

#### Otro identificador

(Opcional y repetible). Incluye cualquier identificación normalizada del recurso. En la primera ventana se escribe el identificador y en el desplegable se selecciona el tipo correspondiente

#### Lengua (Obligatorio y repetible)

#### Formato1 y Formato 2 (Obligatorio y repetible)

Ambos se refieren a la forma en que se presenta el contenido del documento y se cumplimentan a través de los despleables.

#### Fecha

(Opcional y repetible). Contiene la fecha asociada a la creación o actualización del documento.

## 4.3 METADATOS ADMINISTRATIVOS

Plantilla de metadatos "Dublin Core" - Microsoft Internet Explorer

UCM BIBLIOTECA COMPLUTENSE

## COMPLURED

Editando el recurso: <http://www.admineb.org>

[CATALOGAR URL](#)
[EDITAR URL](#)
[BUSCAR URL](#)
[ADMINISTRACIÓN](#)
[OPCIONES](#)
[AYUDA](#)
[SALIR](#)

Contenido Propiedad intelectual Acceso y versión **Metadatos administrativos** Metadatos administrativos de T&S

**Biblioteca**

**Identificador del catalogador**

**Fecha de creación del registro (DD-MM-AAAA)**

**Fecha de la última modificación (DD-MM-AAAA)**

**Fecha de comprobación de URL (DD-MM-AAAA)**

**Recurso UCM**

**Período de revisión**

**Control de acceso**

**Usuario**

Los metadatos administrativos contienen datos que son de utilidad para la gestión de CompluRed y permiten la obtención de listados e informes estadísticos del uso y estado de la colección. Algunos de estos metadatos se rellenan de forma automática.

**Biblioteca**

El sistema rellena automáticamente este campo con los datos del usuario que haya iniciado la sesión de trabajo.

**Identificador del catalogador**

El sistema rellena automáticamente este campo con la contraseña del usuario que haya iniciado la sesión de trabajo.

**Fecha de creación del recurso**

El sistema rellena automáticamente este campo con la fecha de creación del recurso web.

**Fecha de comprobación de la URL**

El sistema rellena automáticamente este campo con la fecha de comprobación de la URL. Este dato se obtiene gracias a una aplicación que, periódicamente, comprueba el estado de los vínculos de los recursos web contenidos en CompluRed y envía informes a las bibliotecas que han creado esos recursos.

**Recurso UCM**

Activaremos la casilla de verificación de este campo para aquellos recursos web que han sido creados por los docentes e investigadores de la UCM y que suelen estar alojados (aunque no siempre) en los servidores de la Universidad Complutense.

**Período de revisión (Obligatorio)**

En este campo se selecciona la periodicidad de revisión del recurso, que puede ser:

- Anual (opción seleccionada por defecto)
- Semestral
- Cuatrimestral
- Trimestral
- Bimestral
- Mensual
- Quincenal
- Semanal
- Diario

**Control de acceso (Obligatorio)**

En el campo "control de acceso" determinaremos si el recurso es de acceso libre o es un recurso licenciado y, en este caso, si el acceso se resuelve por control de dirección IP de la Red de la UCM, si hay que introducir usuario y contraseña, o si requiere ambos controles.

- Libre
- Dirección IP
- Usuario y contraseña
- Dirección IP y contraseña

**Usuario y contraseña**

En estos campos se escriben el nombre de usuario y la contraseña para aquellos recursos en los que así se requiera.

**Vigencia**

En este campo se puede determinar la fecha límite de validez de un recurso escrito según el formato dd-mm-aaaa (día, mes, año). Este campo se suele utilizar para catalogar recursos web que tienen caducidad, como los de congresos o conferencias que se celebran durante una período determinado. Al pasar esa fecha, el sistema deshabilita el recurso y lo convierte en inactivo y no visualizable desde la interfaz de usuario.

**Estado (Obligatorio)**

El recurso web puede estar en uno de estos tres estados: Activo, Inactivo y a Examen

**Texto completo (Obligatorio)**

Determina si el recurso puede contener texto completo. Las opciones son: Sí / No / No procede

**En prueba (Obligatorio)**

Este campo está orientado, fundamentalmente, a las bases de datos que podemos tener en prueba durante un período de tiempo para su evaluación y posible adquisición. Tiene dos valores: Sí / No

**Nota interna de catalogación**

Este campo se puede rellenar con la alguna nota que puede ser de utilidad para el catalogador.



### Fecha de la última modificación

El sistema rellena automáticamente este campo con la fecha en la que se ha modificado el recurso la última vez.

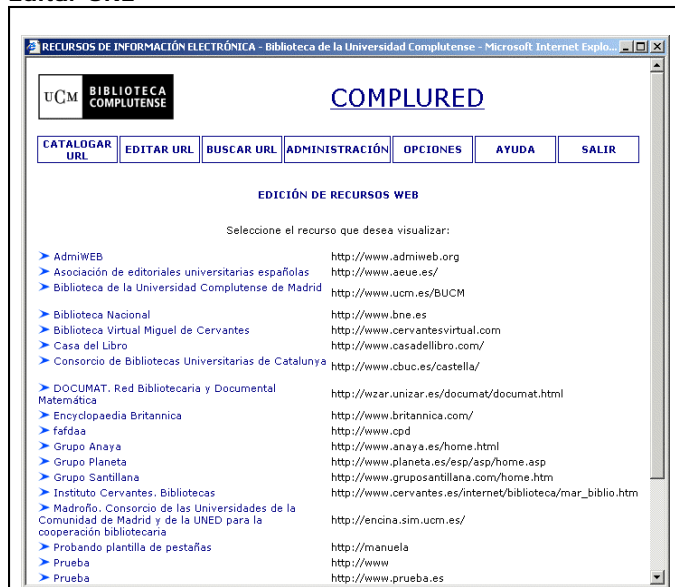
## 5. OTRAS FUNCIONES DE COMPLURED

En la parte superior de la plantilla de catalogación de CompluRed hay algunas opciones disponibles desde cualquier vista de la aplicación.

### Catalogar URL

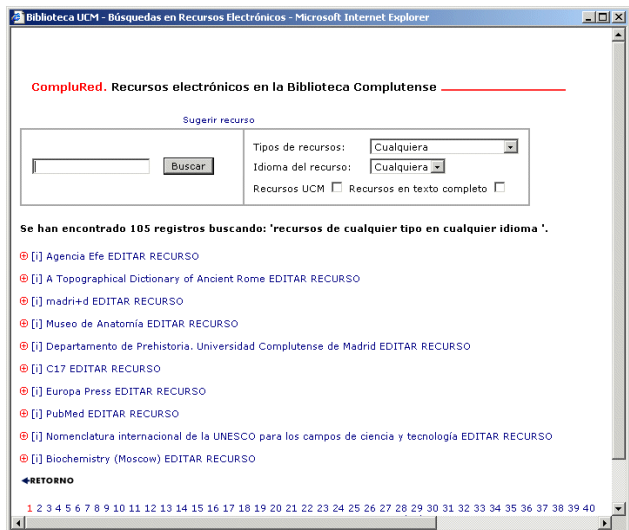
Lleva a la plantilla de catalogación tras introducir la URL del recurso a catalogar.

### Editar URL



Desde esta opción el catalogador puede editar cualquier recurso creado con anterioridad.

### Buscar URL



Al pulsar la opción "Buscar URL", aparece el área de búsqueda de CompluRed y, a la derecha de los títulos de los recursos recuperados, hay un enlace "EDITAR RECURSO". Si pinchamos en este vínculo, se abre el registro desde donde podremos hacer las modificaciones necesarias.

### Administración

La opción de "Administración" permite obtener los siguientes listados de los recursos web asociados a cada biblioteca:

- Listado de recursos que han sido evaluados, pero que están pendientes de catalogación.
- Listado de recursos pendientes de revisión.
- Listado de recursos no utilizados en los últimos XX días.
- Listado de recursos con fecha de vigencia próxima a cumplirse en XX días.
- Listado de recursos que fueron creados en un rango de fechas.
- Listado de recursos que fueron modificados en un rango de fechas.
- Listado de recursos inactivos
- Listado de recursos a examen.

- Listado de recursos en prueba
- Listado de recursos con vínculos “rotos”

## Opciones

Esta función permite realizar ciertas tareas de personalización según el catalogador, como cambiar la contraseña y establecer algunos valores por defecto en la plantilla de evaluación preferida y la materia asociada a su biblioteca (también la submateria más empleada).

## Ayuda

Al pulsar esta opción, se accede a la Guía de uso de CompluRed.

## Salir

Opción de desconexión de CompluRed.

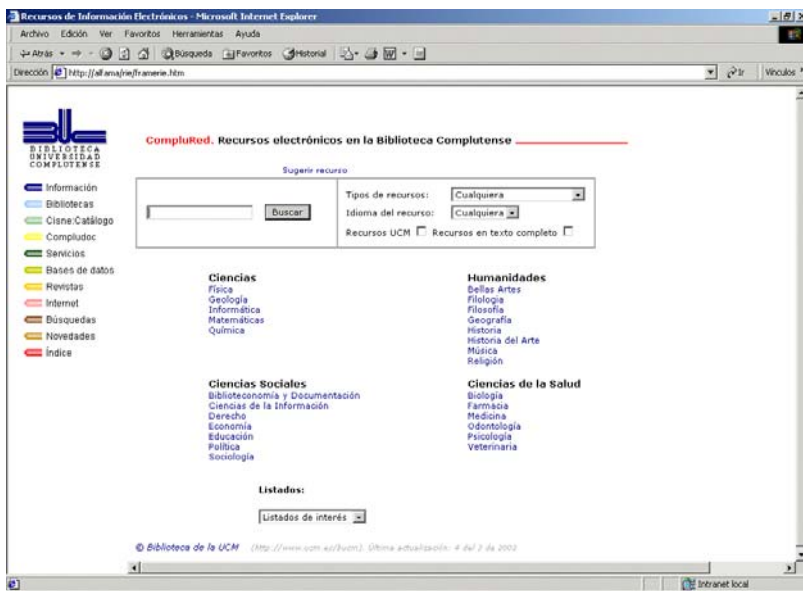
## 6. INTERFAZ DE USUARIO

La URL de CompluRed es <http://alfama.sim.ucm.es/complured>, mediante la que se accede a la página principal, que es la página de consulta.

### 6.1 PÁGINA DE CONSULTA

La página se estructura en tres áreas delimitadas:

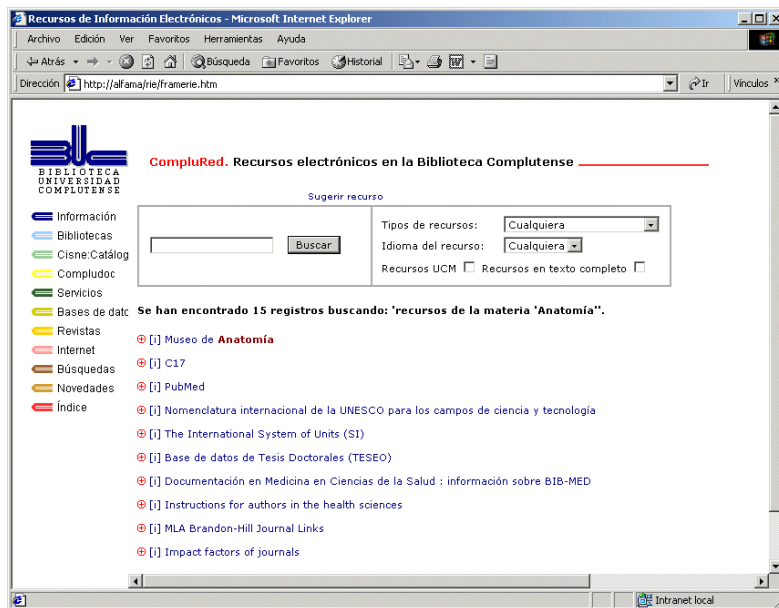
- El área de consulta contiene una caja de texto para efectuar la búsqueda y a su derecha unas opciones que permiten limitar la búsqueda por tipo de recurso, idioma, recursos UCM y recursos en texto completo. La búsqueda se efectúa en los campos de título, materia, submateria y descripción. El área de consulta aparece en todas las páginas de CompluRed.
- El área de navegación permite navegar a través de las materias y submaterias asociadas a los recursos web.
- El área de selección de listados:
  - de recursos UCM.
  - de los recursos más visitados en los últimos 30 días.
  - de las novedades incorporadas en los últimos 30 días.



## 6.2 PÁGINA DE RESULTADOS

La página de resultados permite la visualización de los recursos web con tres posibles formatos:

- Listado de los títulos de los recursos web recuperados.



- Al pulsar el icono situado a la izquierda se expande el registro y se muestran los campos de resumen, tipo de recurso, materia, formato y lengua.
- Al pulsar en la [i] de información, situada a la izquierda del título del recurso, se abre una nueva ventana y se despliegan los datos completos del registro.

Visualización registro COMPLURED - Microsoft Internet Explorer

**CompluRed. Recursos electrónicos en la Biblioteca Complutense**

**Museo de Anatomía**  
 Heredero de las colección anatómicas del Real Colegio de Cirugía de San Carlos (creado en 1878, por Carlos III). En la actualidad está constituido fundamentalmente por las preparaciones de cera del siglo XVIII, las de escayola y cartón piedra, preparaciones momificadas o semiartificiales de regiones anatómicas, la colección de cráneos de Oloriz (más de 1000), colecciones de fetos malformados, disecciones de distintas regiones del cuerpo y colecciones de láminas anatómicas. También es depositario de las mesas del Gran Anfiteatro y de disección del Colegio San Carlos y otros materiales entonces empleados (carro de transporte de cadáveres, bombas de inyección, horno de cremación, etc.).

**Tipo:** recurso web  
**AUTOR (Apellidos y nombre del autor personal o corporativo responsable del contenido intelectual del recurso)**  
 Universidad Complutense de Madrid. Facultad de Medicina. Departamento de Ciencias Morfológicas I

**Materias:** Medicina ->Anatomía  
**Materias BUC:** Anatomía-Museos.  
**URL:** <http://www.ucm.es/info/museoana>  
**Lengua:** Español(spa)

© Biblioteca de la UCM (<http://www.ucm.es/bucm>). Última actualización: 4 del 3 de 2003

### 6.3 SUGERIR RECURSO

En la parte superior de la pantalla hay un vínculo "Sugerir recurso" que permite a los usuarios rellenar un formulario con ciertos datos para recomendar un recurso nuevo que no se encuentra en CompluRed.

Estos formularios electrónicos llegan a la dirección de correo electrónico del Jefe de Área de las materias asociadas a cada una, para su posible selección e incorporación en la base de datos.

Recursos de Información Electrónica - Microsoft Internet Explorer

Archivo Edición Ver Favoritos Herramientas Ayuda

Abre Busqueda Favoritos Historial

Dirección <http://alfama/iframe.htm> Vínculos

**CompluRed. Sugerir un recurso**

Si cree que un recurso Web debería incorporarse a CompluRed, por favor rellene el siguiente formulario. Recuerde que CompluRed es una base de datos de recursos web de calidad, evaluados según ciertos criterios de selección.

Por favor, cumplimente los siguientes datos del recurso:

URL del recurso:

Título del recurso:

Descripción:

Materia:

Idioma del recurso:

Por favor, cumplimente los siguientes datos:

Su nombre:

Ocupación:

Su correo electrónico: