

UCM

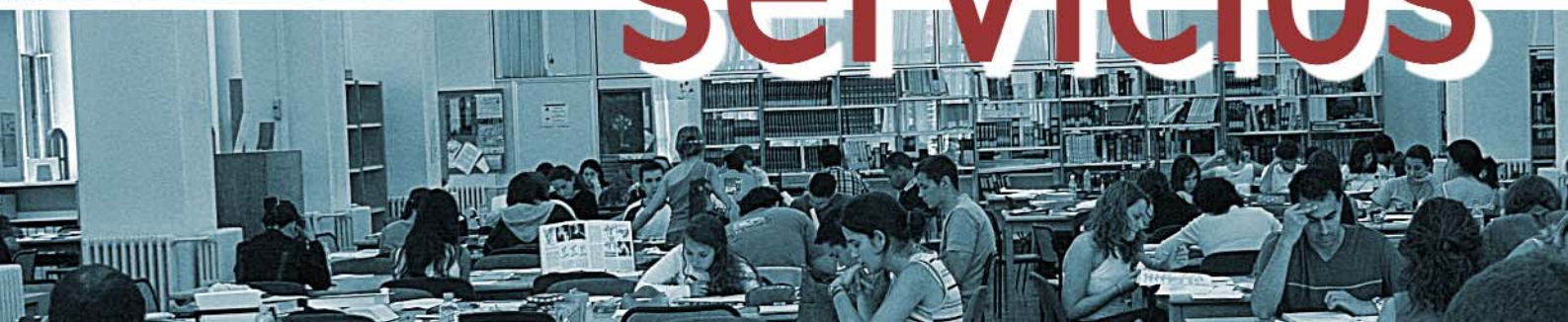
BIBLIOTECA  
COMPLUTENSE



Biblioteca de la  
UNIVERSIDAD COMPLUTENSE DE MADRID

[www.ucm.es/bucm](http://www.ucm.es/bucm)

# Guía de servicios



## PARA PROFESORES E INVESTIGADORES



Todo lo que necesita saber sobre la  
Biblioteca de la Universidad Complutense



## ¿A qué fondos puede acceder?



### ▣ Fondo histórico

Compuesto por la colección de la Biblioteca Histórica Marqués de Valdecilla (4.423 manuscritos de todas las épocas, 81.355 libros impresos de los siglos XVI a XVIII y 727 incunables) y el patrimonio bibliográfico albergado en los centros.

### ▣ Fondos actuales

Albergados en las bibliotecas de centros y formado por 2.524.356 de libros, 44.328 títulos de publicaciones periódicas, más de 11.000 películas, 5.038 microformas, 15.000 CD-ROMs, 6.300 CDs de música y 40.000 mapas.

### ▣ Colecciones electrónicas

Desde su domicilio y, también en la UCM, puede acceder a más de 10.000 títulos de revistas electrónicas, un centenar de bases de datos, 20.000 libros-e, más de 7.000 tesis digitalizadas, de las cuales, cerca de 3.000 pueden ser consultadas en Internet, 2.000 libros antiguos digitalizados y una selección de varios miles de recursos para la investigación y la docencia existentes en Internet.

### ▣ Fondos de otras bibliotecas

Gracias al servicio de Préstamo Interbibliotecario le proporcionamos documentos existentes en cualquier biblioteca del mundo. También, puede retirar personalmente los fondos que necesite, gracias al Pasaporte Madroño, en cualquiera de las universidades públicas de Madrid.

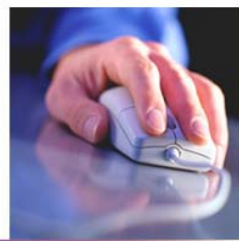
## Biblioteca digital: la biblioteca en casa

### ▣ Desde nuestra web puede acceder a:

- Más de 20.000 libros electrónicos.
- 10.000 revistas electrónicas.
- Las principales bases de datos...
- ... y otros documentos electrónicos adquiridos o editados por la UCM.

### ▣ ¿Cómo puede acceder desde fuera del campus?

Necesita su carné de Biblioteca y crear su código PIN (contraseña personal con la que también puede gestionar sus préstamos, realizar renovaciones y reservas). El PIN puede crearlo a través del formulario existente en la web de la Biblioteca o acudiendo a la biblioteca de su centro.





## Salas de investigadores, hemerotecas y salas de lectura para sus alumnos

- ▣ La Biblioteca cuenta con 9.600 puestos de lectura distribuidos en salas de lectura generales, hemerotecas, salas de investigadores...
- ▣ Horario:
  - Las bibliotecas abren 12 horas diarias en épocas lectivas (de 9 a 21 o de 8'30 a 20'30 horas, según las Bibliotecas).
- ▣ En época de exámenes se amplía el horario habitual de algunas bibliotecas:
  - Sábados y domingos de 10 a 21 h.
  - De lunes a viernes hasta las 23 h. en los campus de Moncloa y Somosaguas.
  - Servicio de 24 horas en la Escuela Universitaria de Estudios Empresariales.

## Salas de ordenadores y mediatecas, y servicio de préstamo de portátiles

- ▣ La Biblioteca ofrece salas con ordenadores conectados a Internet desde los que se puede consultar nuestras colecciones electrónicas.
- ▣ En nuestras Mediatecas tiene acceso a películas, documentales, microfilms y otros materiales audiovisuales.
- ▣ Le recordamos que existe un servicio de préstamo de portátiles para sus alumnos con herramientas de informática y acceso a Internet para uso dentro de las bibliotecas de:
  - Ciencias Químicas.
  - Ciencias Políticas y Sociología.
  - Informática.







## Préstamos, renovaciones y reservas

- ▣ Desde la web puede reservar aquellas obras que estén prestadas, y también renovar sus préstamos.
- ▣ Para ello necesita el carné de biblioteca y su código personal o PIN.
- ▣ El Personal Docente e Investigador puede retirar hasta 30 obras en préstamo, simultáneamente.
- ▣ La gran mayoría de nuestros libros pueden llevarse en préstamo a domicilio.
- ▣ Para garantizar su preservación, no se prestan las revistas, libros antiguos y otros documentos de valor.

## Préstamo intercentros

- ▣ Le traemos a su centro los artículos de revista, libros y otros documentos existentes en otras bibliotecas de la UCM:
  - Si usted lo desea le podemos enviar directamente las fotocopias de artículos a su despacho o recogerlos en el Mostrador de Préstamo.
  - Los documentos originales debe retirarlos personalmente en el Mostrador de Préstamo de su centro.
- ▣ El tiempo medio de llegada de los documentos es de 3 días a la biblioteca de su centro.



## Préstamo interbibliotecario: obtención de documentos de otras bibliotecas



- ☐ Mediante el préstamo interbibliotecario le proporcionamos artículos de revista, libros y otros documentos que no se encuentran en la UCM.
- ☐ El tiempo medio de llegada de las copias de documentos es de 12 días. El de los libros depende de la institución a la que se solicitan.
- ☐ Si usted lo desea le podemos enviar directamente las fotocopias de artículos a su despacho o recogerlos en el Mostrador de Préstamo de su Biblioteca.
- ☐ Le recordamos que los documentos originales que consiga por préstamo interbibliotecario no los puede sacar del recinto de su biblioteca.

## Pasaporte Madroño: préstamo de libros de las otras universidades públicas de Madrid

- ☐ Solicite el Pasaporte Madroño en el Mostrador de Préstamo de la biblioteca de su centro.
- ☐ Con este carné puede retirar hasta 4 obras en préstamo.
- ☐ Le recordamos que también puede solicitar materiales de estas bibliotecas mediante el servicio de préstamo interbibliotecario sin necesidad de desplazarse.



## Información bibliográfica especializada

- ▣ Le ofrecemos nuestra experiencia para localizar información sobre:
  - Temas o autores concretos.
  - Cómo consultar nuestros recursos electrónicos.
  - Citas bibliográficas.
  - También mantenemos mostradores de información presencial e información telefónica y vía web para ayudar a los alumnos a localizar información y usar nuestros recursos.
  
- ▣ ¿Dónde?
  - En nuestra web mediante correo electrónico.
  - Telefónicamente en los teléfonos de la biblioteca de su centro.
  - Personalmente, en los mostradores de atención de su biblioteca.



## Alertas de sumarios y novedades por correo-e

- ▣ Puede recibir información mensual por correo electrónico de las novedades publicadas:
  - En las revistas suscritas por la UCM.
  - De los libros incorporados a nuestra colección.
  
- ▣ También puede solicitar que mantengamos informados a sus alumnos:
  - Sobre las novedades que aparezcan para su asignatura en las revistas que usted nos recomiende.





## Organización de sus bibliografías

- ▣ La Biblioteca crea y mantiene una página web con la bibliografía recomendada por los profesores para cada asignatura (libros, artículos, recursos web, libros y revistas electrónicas ...).
- ▣ En el caso de materiales adquiridos por la UCM se informa directamente sobre su disponibilidad, la fecha de vencimiento del préstamo, etc.
- ▣ A fin de poder adquirir las publicaciones que usted recomienda a sus alumnos es importante que nos haga llegar esta información, antes del comienzo del curso, con los materiales que piensa recomendar para sus asignaturas.
- ▣ Formularios en la web. Más información en la Biblioteca de su centro.



## Jornadas de inmersión en técnicas avanzadas de recuperación bibliográfica

- ▣ La Biblioteca organiza Jornadas de actualización a petición del profesorado y los Departamentos para la puesta al día en:
  - Uso avanzado de bases de datos y plataformas de recursos electrónicos.
  - Tratamiento y gestión de información científica. Cursos de EndNote y otros programas de gestión de bibliografías.





## Publicación y distribución de sus libros en formato electrónico y gestión de pagos por derechos de autor

- ☐ Hacemos la gestión para la edición de sus libros y materiales docentes.
- ☐ Háganos llegar sus originales y la Biblioteca realizará las gestiones para su edición (gestión del ISBN, maquetación y distribución en una de las principales plataformas del libro científico electrónico a nivel mundial).
- ☐ Recuerde: La Biblioteca NO realiza la publicación fuera de los circuitos académico establecidos sino que canaliza sus peticiones a estos circuitos.
- ☐ Tramitación del pago de los derechos de autor (sólo para obras en E-libro).
  - Esta plataforma permite una mayor difusión de sus publicaciones.
  - Incorpora un sistema de pago por derechos de edición a los autores.
  - En la actualidad contiene más de 20.000 libros de algunas de las más prestigiosas editoriales científicas en formato electrónico.
- ☐ ¿Con quién contactar?:
  - Telefónicamente: Servicios centrales de la Biblioteca  
91 394 65 85 (de 10 a 14 y de 16 a 20 h.)
  - Personalmente: en el Antiguo Pabellón de Gobierno. Planta Sótano.
  - Mediante correo electrónico: [buc-edicion@buc.ucm.es](mailto:buc-edicion@buc.ucm.es)
  - Más información y formularios en: [www.ucm.es/bucm/202007.htm](http://www.ucm.es/bucm/202007.htm)



## Edición de e-prints

- ☐ Mantenemos un servidor de e-prints.
- ☐ Garantizamos el acceso abierto a sus publicaciones desde los principales buscadores internacionales de e-prints .
- ☐ ¿Con quién contactar?:
  - Telefónicamente: Servicios centrales de la Biblioteca  
91 394 65 85 (de 10 a 14 y de 16 a 20 h.)
  - Personalmente: en el Antiguo Pabellón de Gobierno. Planta Sótano.
  - Mediante correo electrónico: [buc-edicion@buc.ucm.es](mailto:buc-edicion@buc.ucm.es)
  - Más información y formularios en: [www.ucm.es/bucm/202007.htm](http://www.ucm.es/bucm/202007.htm)



## Publicación y distribución de sus revistas

- ▣ La Biblioteca realiza la publicación en Internet de las revistas científicas de la UCM (asignación de ISSN, etc.).
- ▣ Aseguramos la inclusión de las referencias en algunas de las principales bases de datos y su distribución en texto completo en las plataformas de revistas electrónicas con las que la UCM tenga establecidos acuerdos.
- ▣ Además, canalizamos su canje con otras instituciones en el caso de revistas impresas.
- ▣ Tramitamos el pago de los derechos de autor (sólo para obras en la plataforma E-libro)
- ▣ ¿Con quién contactar?:
  - Telefónicamente: Servicios centrales de la Biblioteca  
91 394 65 85 (de 10 a 14 y de 16 a 20 h.)
  - Personalmente: en el Antiguo Pabellón de Gobierno. Planta Sótano.
  - Mediante correo electrónico: [buc-edicion@buc.ucm.es](mailto:buc-edicion@buc.ucm.es)
  - Más información y formularios en: [www.ucm.es/bucm/202007.htm](http://www.ucm.es/bucm/202007.htm)



## Edición de tesis doctorales y otras publicaciones científicas: documentos de trabajo, ponencias...

- ▣ Editamos en la web en formato electrónico tesis, documentos de trabajo, tesinas, artículos, ponencias, presentaciones para congresos, etc.
- ▣ Tramitación del pago de los derechos de autor (sólo para obras en E-libro)
- ▣ ¿Con quién contactar?:
  - Telefónicamente: Servicios centrales de la Biblioteca  
91 394 65 85 (de 10 a 14 y de 16 a 20 h.)
  - Personalmente: en el Antiguo Pabellón de Gobierno. Planta Sótano.
  - Mediante correo electrónico: [buc-edicion@buc.ucm.es](mailto:buc-edicion@buc.ucm.es)
  - Más información y formularios en: [www.ucm.es/bucm/202007.htm](http://www.ucm.es/bucm/202007.htm)



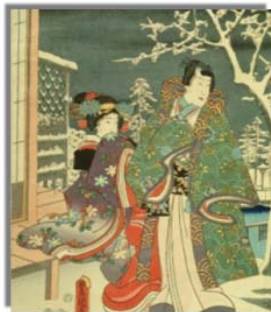
## Cursos y otras actividades de formación de usuarios para sus alumnos

- ▣ La Biblioteca imparte cursos que se adaptan a las necesidades de sus alumnos sobre el uso de la Biblioteca, las bases de datos y las plataformas de libros electrónicos.
- ▣ También realizamos visitas guiadas para grupos, previa solicitud.
- ▣ A principio de cada curso organizamos la Semana de Bienvenida en la que realizamos visitas guiadas, información sobre cursos de formación y otras actividades para dar a conocer nuestro servicio.
- ▣ Estamos a su disposición para realizar aquellas actividades de formación necesarias para el desarrollo de la docencia y el aprendizaje de sus alumnos. Más información en nuestra web.



## Organización de exposiciones bibliográficas y conferencias

- ▣ La Biblioteca organiza exposiciones y conferencias relacionadas con los documentos de nuestra colección.
- ▣ Estas exposiciones pueden ser virtuales (nos encargamos de su edición y publicación en la Red) o presenciales.
- ▣ Contacte con la Dirección de la Biblioteca de su centro para solicitar apoyo en la organización de estos servicios.





			
<b>Servicios Centrales</b>			
Dirección	9-21	913946925/6939	buc@buc.ucm.es
Unidad Bibliográfica y Documental de Tesis Doctorales	9-21	913946983	buc_tesis@buc.ucm.es
Biblioteca Histórica "Marqués de Valdecilla"	9-21	913946612	buc_foa@buc.ucm.es
Biblioteca Europea	9-21	913945467/2601	buc_beu@buc.ucm.es
<b>Ciencias</b>			
E. U. de Estadística	9-21	913944035	buc_est@buc.ucm.es
Facultad de Ciencias Biológicas	8:30-20:30	913945041/4623	buc_bio@buc.ucm.es
Facultad de Ciencias Físicas	8:30-20:30	913944644	buc_fis@buc.ucm.es
Facultad de Ciencias Geológicas	8:30-20:30	913944728/4887	buc_geo@buc.ucm.es
Facultad de Ciencias Matemáticas	8:30-20:30	913944653	buc_mat@buc.ucm.es
Facultad de Ciencias Químicas	8:30-20:30	913944254	buc_qui@buc.ucm.es
Facultad de Informática	8:30-20:30	913947523	buc_eis@buc.ucm.es
<b>Ciencias Sociales</b>			
Escuela de Relaciones Laborales	8:30-20:30 16:30-20:30	913946628	buc_rla@buc.ucm.es
E. U. de Biblioteconomía y Documentación	9-21	913946672	buc_byd@buc.ucm.es
E. U. de Estudios Empresariales	9-21	913946788	buc_emp@buc.ucm.es
E. U. de Trabajo Social	9-21	913942726	buc_trs@buc.ucm.es
Facultad de Ciencias de la Información	9-21	913942229	buc_inf@buc.ucm.es
Facultad de Ciencias Económicas y Empresariales	9-21	913942602/3015	buc_cee@buc.ucm.es
Facultad de Ciencias Políticas y Sociología	9-21	913942967	buc_cps@buc.ucm.es
Facultad de Derecho	8:30-20:30	913945611	buc_der@buc.ucm.es
Instituto de Criminología	14-21	913945657	buc_icr@buc.ucm.es
<b>Humanidades</b>			
Facultad de Bellas Artes	8:30-21	913943626	buc_bba@buc.ucm.es
Facultad de Educación	9-21	913946276	buc_edu@buc.ucm.es
Facultad de Filología	9-21	913945355	buc_fll@buc.ucm.es
Facultad de Filosofía	9-21	913945250	buc_fsl@buc.ucm.es
Facultad de Geografía e Historia	9-21	913946069	buc_ghi@buc.ucm.es
<b>Ciencias de la Salud</b>			
E. U. de Enfermería, Fisioterapia y Podología	9:30-20:30 9:30-19:30 (V)	913941904/1569	buc_enf@buc.ucm.es
E. U. de Óptica	9-21 9-20 (V)	913946870	buc_opt@buc.ucm.es
Facultad de Farmacia	9-21	913942093	buc_far@buc.ucm.es
Facultad de Medicina	9-21	913941234/1337	buc_med@buc.ucm.es
Facultad de Odontología	9-21 8:30-20:30 (V)	913942008	buc_odo@buc.ucm.es
Facultad de Psicología	9-21	913943201/3203	buc_psi@buc.ucm.es
Facultad de Veterinaria	8:30-20:30	913943828	buc_vet@buc.ucm.es

La Biblioteca Complutense es un servicio de apoyo para el aprendizaje, la docencia y la investigación

La integran todos los fondos bibliográficos y documentales, cualquiera que sea su soporte material, el lugar donde se custodien o su forma de adquisición.

Se estructura a través de un sistema bibliotecario único descentralizado en bibliotecas de centros y coordinado a través de la Dirección de la Biblioteca.

La Biblioteca de la UCM es miembro, entre otras asociaciones, de:

REBIUN (Red de Bibliotecas universitarias Españolas), sectorial de la CRUE para la cooperación bibliotecaria

Consortio Madroño que integra a todas las bibliotecas de las universidades públicas de Madrid y la UNED

IFLA (principal asociación internacional de bibliotecas).



[www.ucm.es/bucm](http://www.ucm.es/bucm)

UCM BIBLIOTECA  
COMPLUTENSE



Más información y guías  
en nuestra web