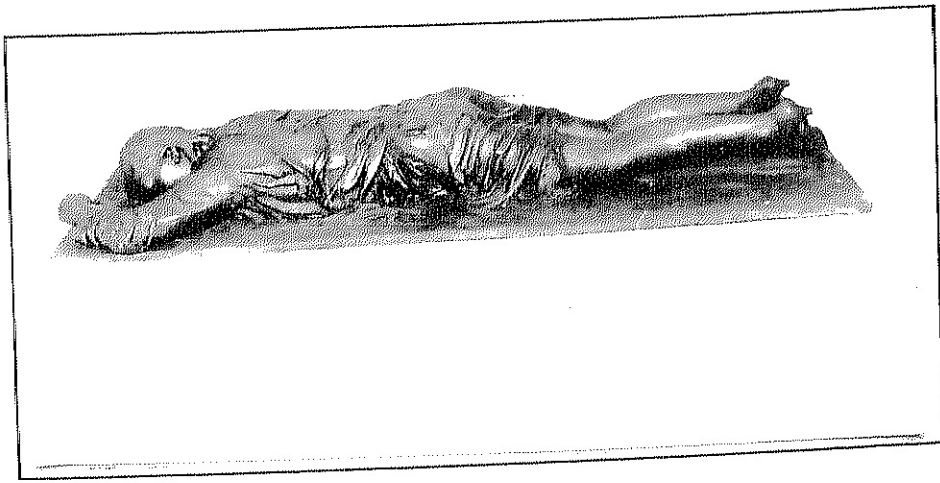
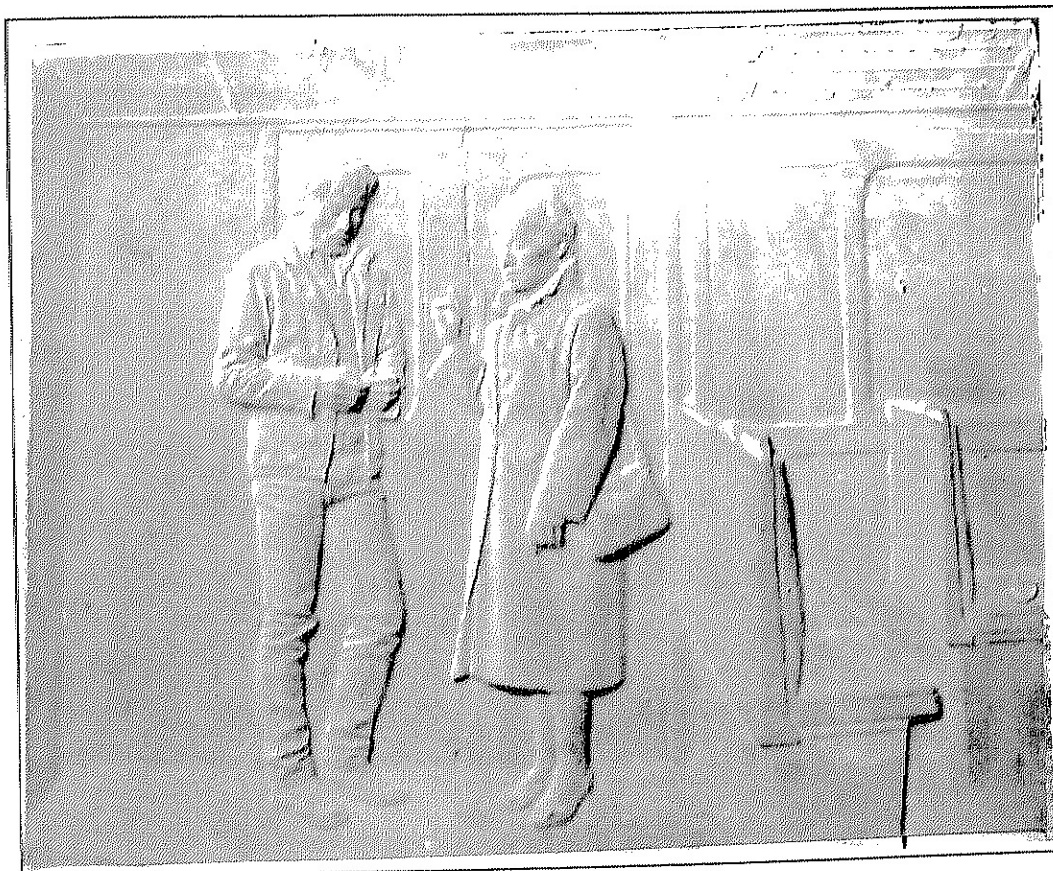




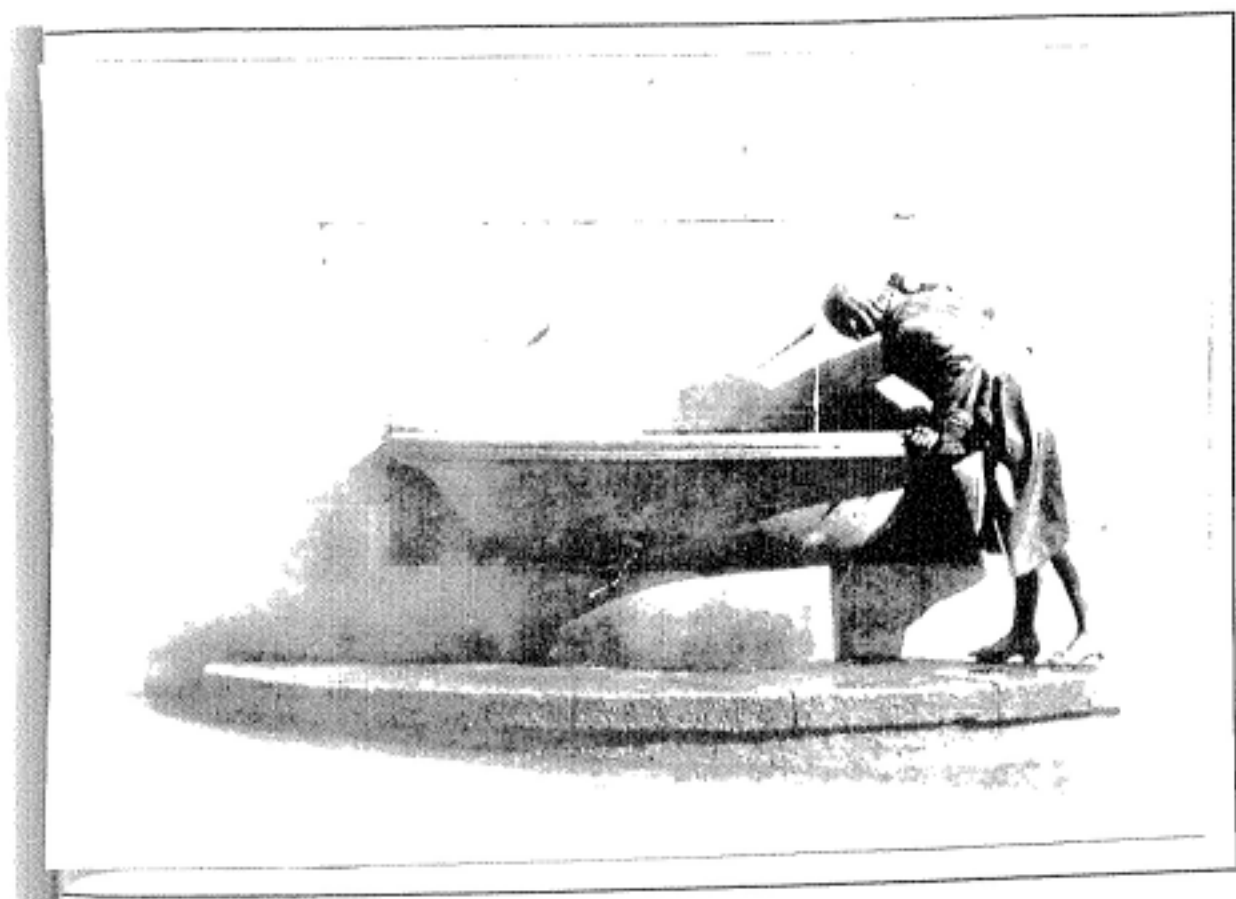
ABRIR CAPÍTULO IV



CCXXVII- Ofelia, (parte de la figura de la pág. 165), 25 x 66 x 190 cms., Bronce, (2), Jardines de Villa Cecilia, Sarriá y Col. particular, Barcelona, Terracota, Col. del artista, Madrid, 1982/84.



CCXXVIII- El Metro, 60 x 40 cms., *Bronce*, Estación de Metro de Herrera Oria, *Escayola*, Col. del artista, Madrid, 1983.



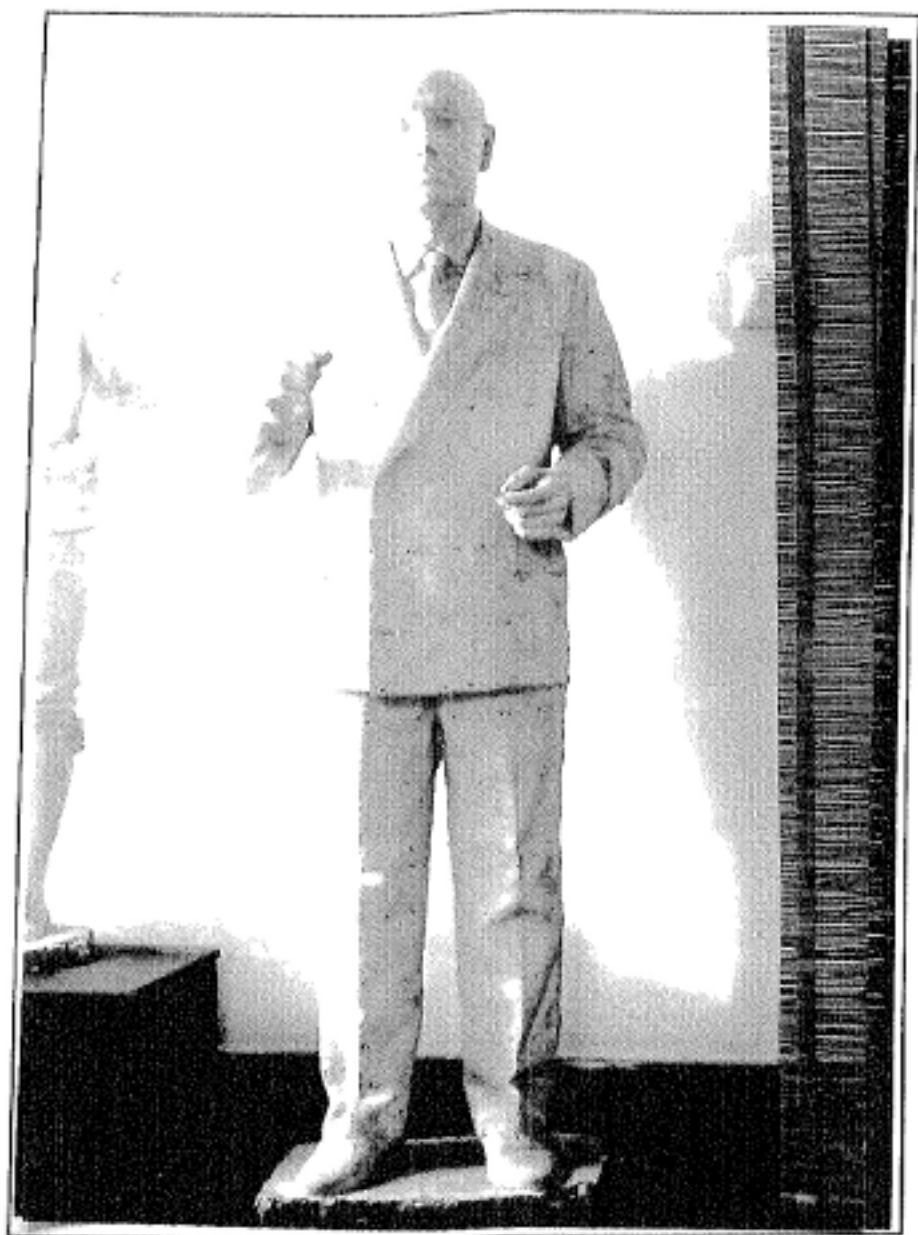
CCXXIX- Fuente, 66 x 170 x 40 cms., Bronce, Ayuntamiento de Logroño, 1984.



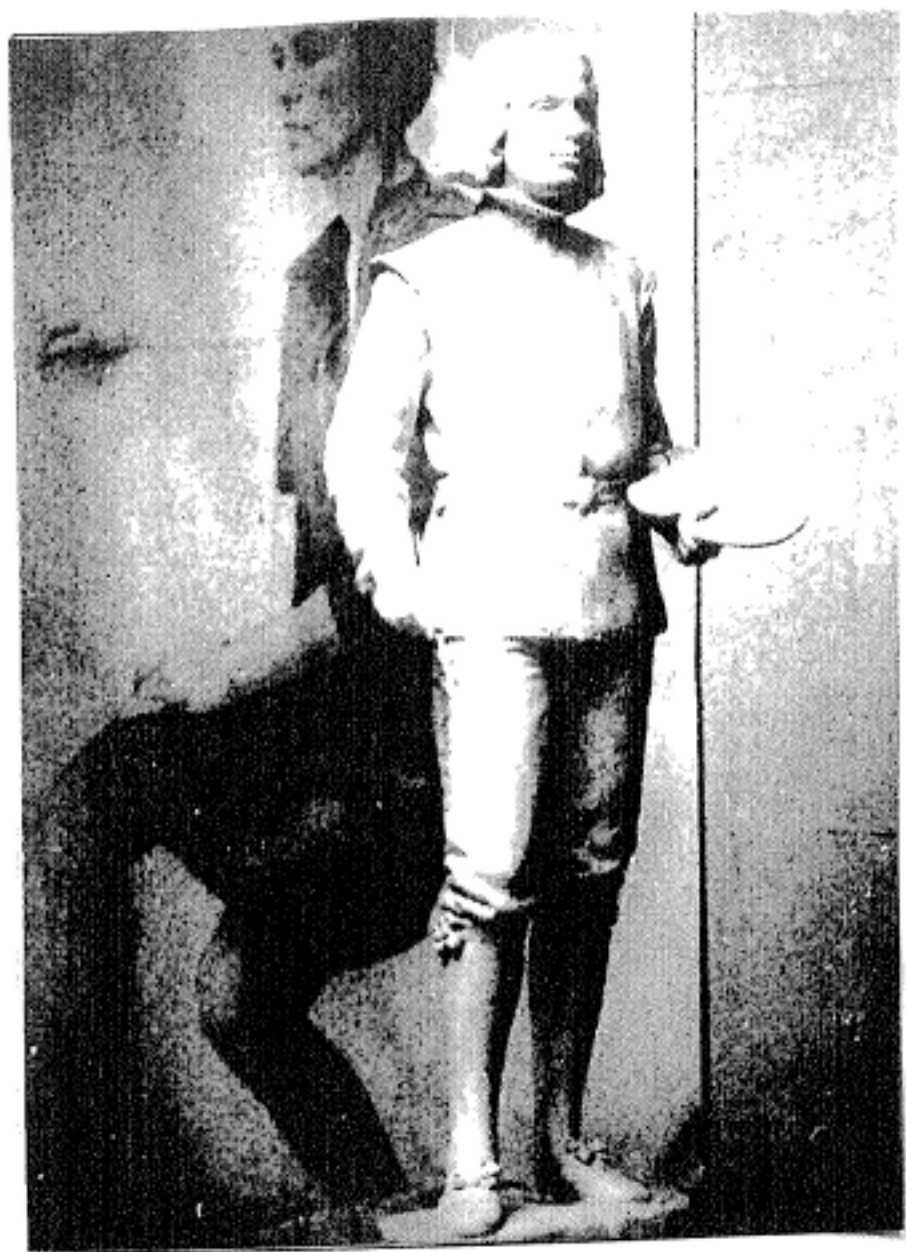
CCXXX- El día, 120 x 90 cms., Piedra artificial, Manzanas en Palomeras, Madrid, 1984.



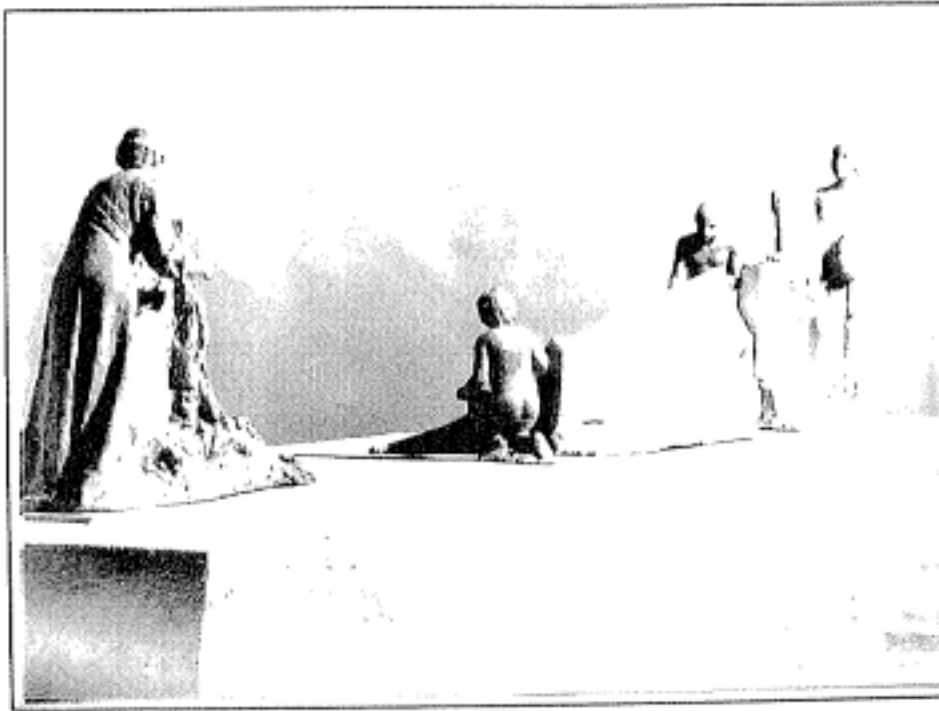
CCXXXI- La noche, 120 x 90 cms., Piedra artificial,
Manzanas en Palomeras, Madrid, 1984.



CCXXXII- Enrique Tierno Galván, 250 x 88 x 82 cms., *Bronce*,
Parque Enrique Tierno Galván, Madrid, *Escayola*, 128 x 44 x
42 cms., Col. del artista, Madrid, 1985.



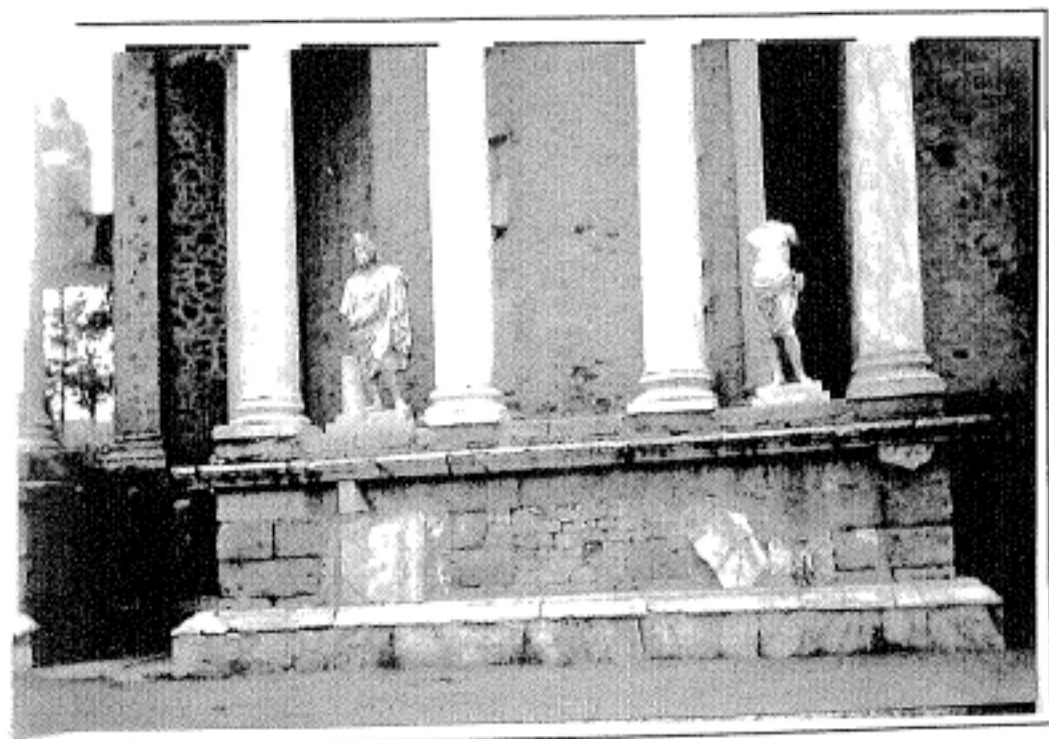
CCXXXIII- Velázquez, 104 x 38 x 23 cms., Escayola, Col. del artista, Bronce, Tamaño natural, C/ Velazquez esquina con C/ Juan Bravo, Madrid, 1986.



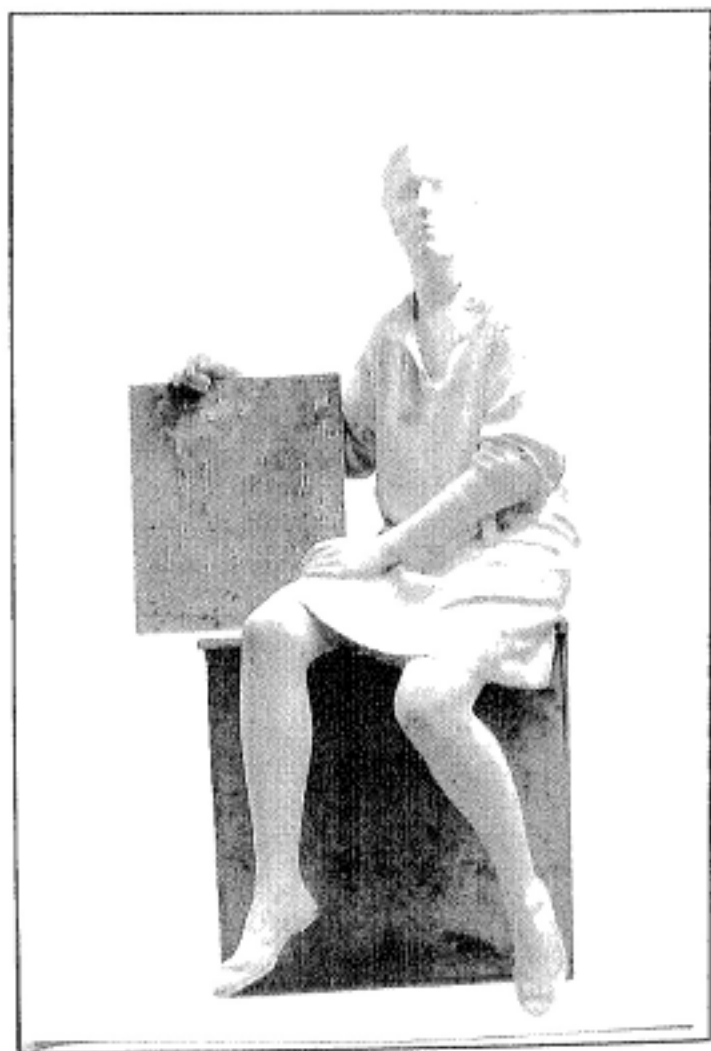
CCXXXIV- Proyecto paseo marítimo de Barcelona,
Desaparecido, (ver datos pág. 394), 1986.



CCXXXV- Niña sentada en el jardín, 28,5 x 45 cms., *Bronce*, Colegio Ntra. Sra. de Sta. María, Parque Conde de Orgáz, Madrid, *Escayola*, Col. del artista, Madrid, 1986.



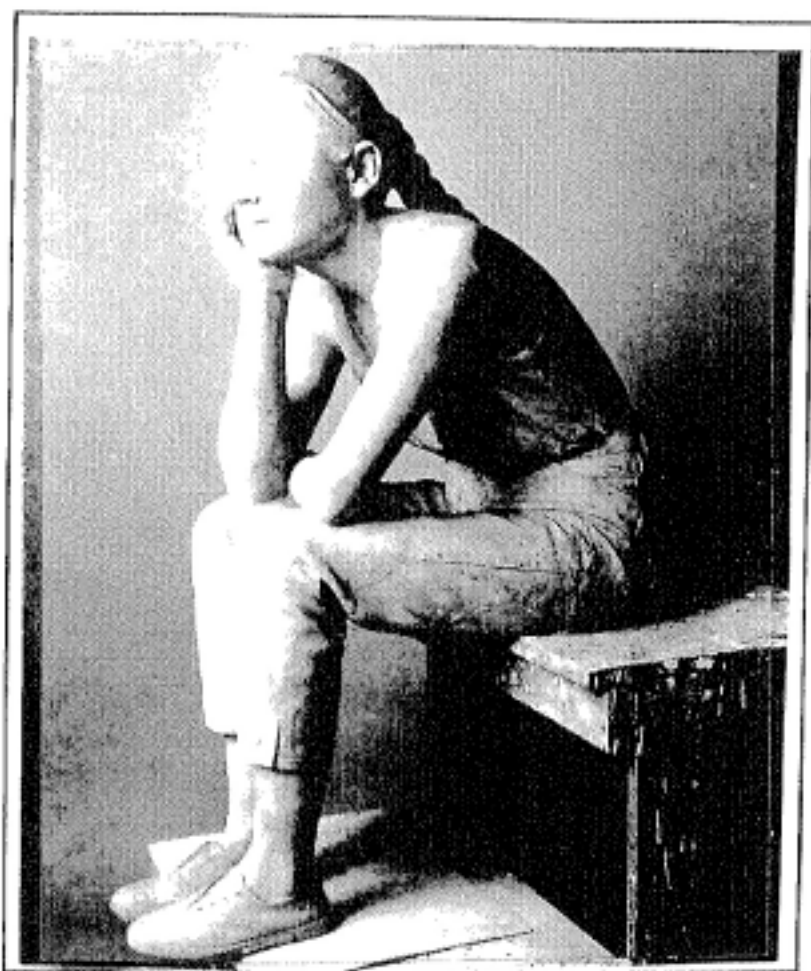
CCXXXVI- Reproducciones para el teatro de Mérida, Mérida,
1981. *.



CCXXXVII- Ana Ortiz, 240 x 140 x 150 cms., *Piedra artificial*, Asamblea de Extremadura, Mérida, (forma pareja con otra figura que representa a Pilar Hernández, ver plaqueta n° CCXII, pág. 380), 146 x 58 x 70 cms., *Escayola*, Col. del artista, Madrid, 1988.



CVLXVIII- Talía, 200 x 43 x 45 cms., Bronce, Teatro Rojas, Toledo, Escayola, Col. del artista, Madrid, 1989.



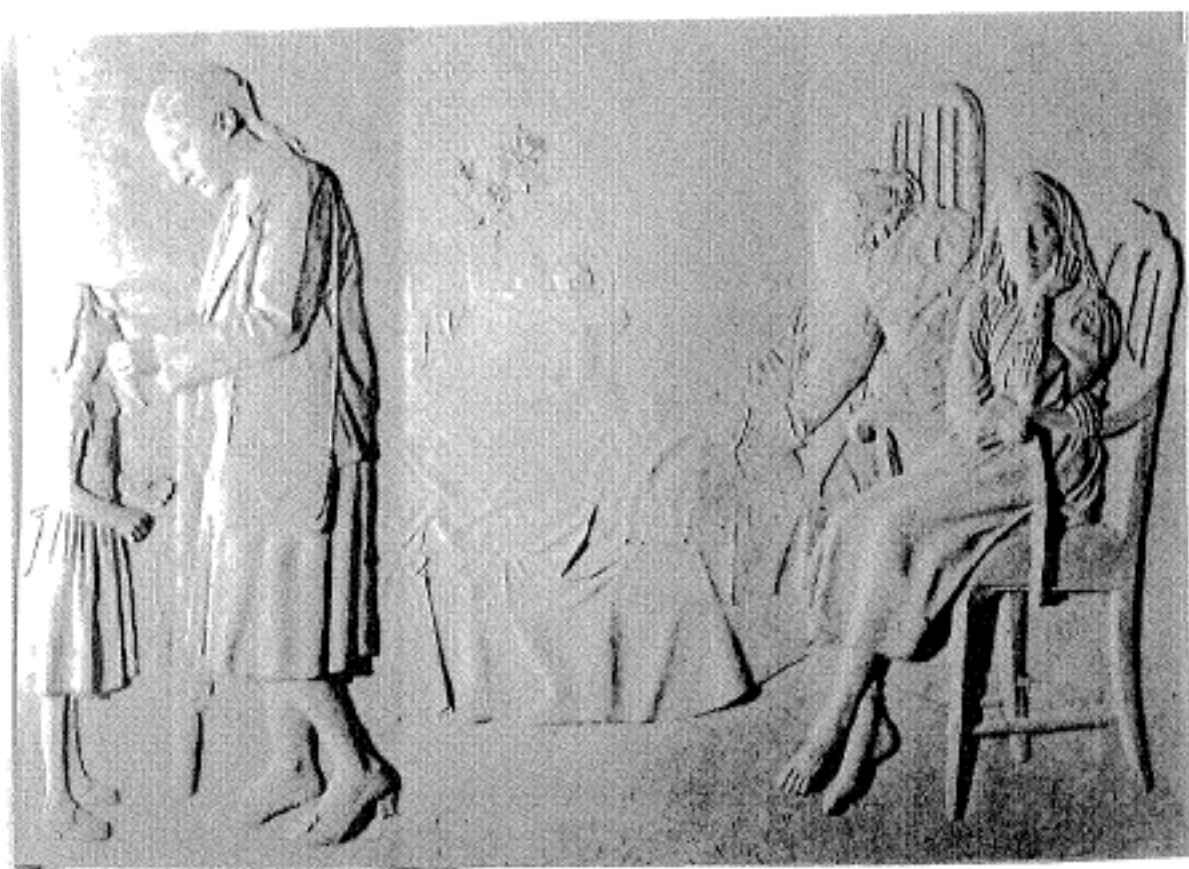
CCXXXIX- Niña de La Constitución, (M^o del Mar), 102 x 68 x 40 cms., *Bronce*, (2), Plaza de La Constitución, Gerona, Escayola, *Bronce*, Col. del artista, Madrid, 1990.



CCXL- Barrote, (varias unidades), 81 x 5 x 6 cms., Bronce, Balaustrada del estanque del Palacio de Cadarso de los Vidrios, Madrid, 1990.



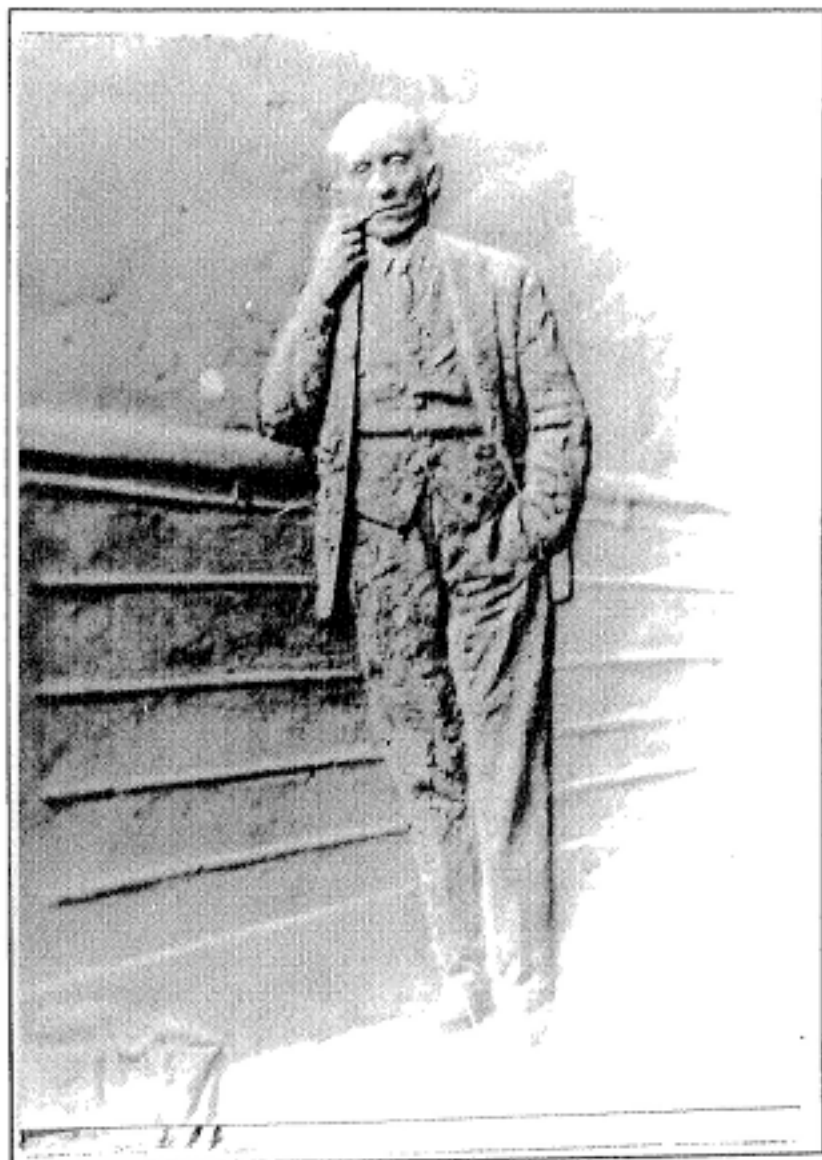
**CCXLI- Francisca
Pizarro, 62 x 20
x 22 cms.,
Escayola, Col.
del artista,
Madrid, 1990.**



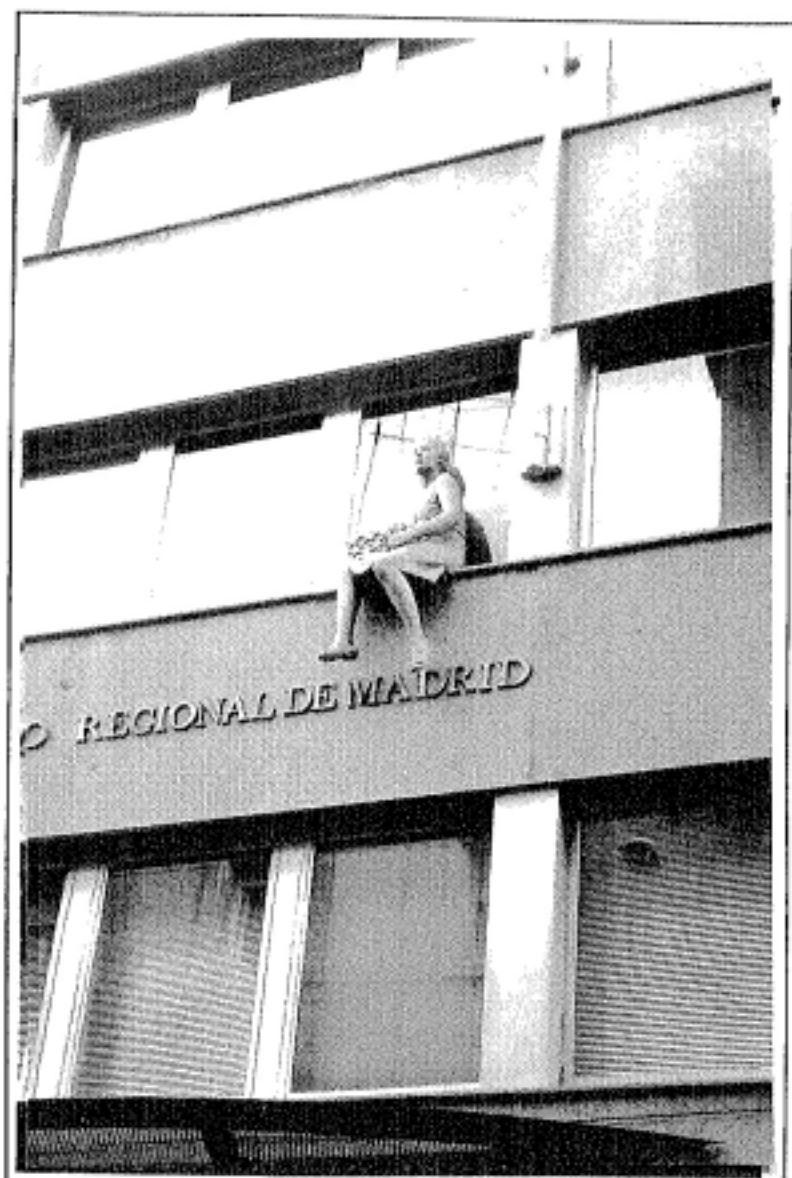
CCXLIII- Visita al hospital, 240 x 352 cms., Terracota,
Hospital Mora de Ebro, Tarragona, Escayola, Col.
particular, Poliester, Col. del artista, Madrid, 1990.



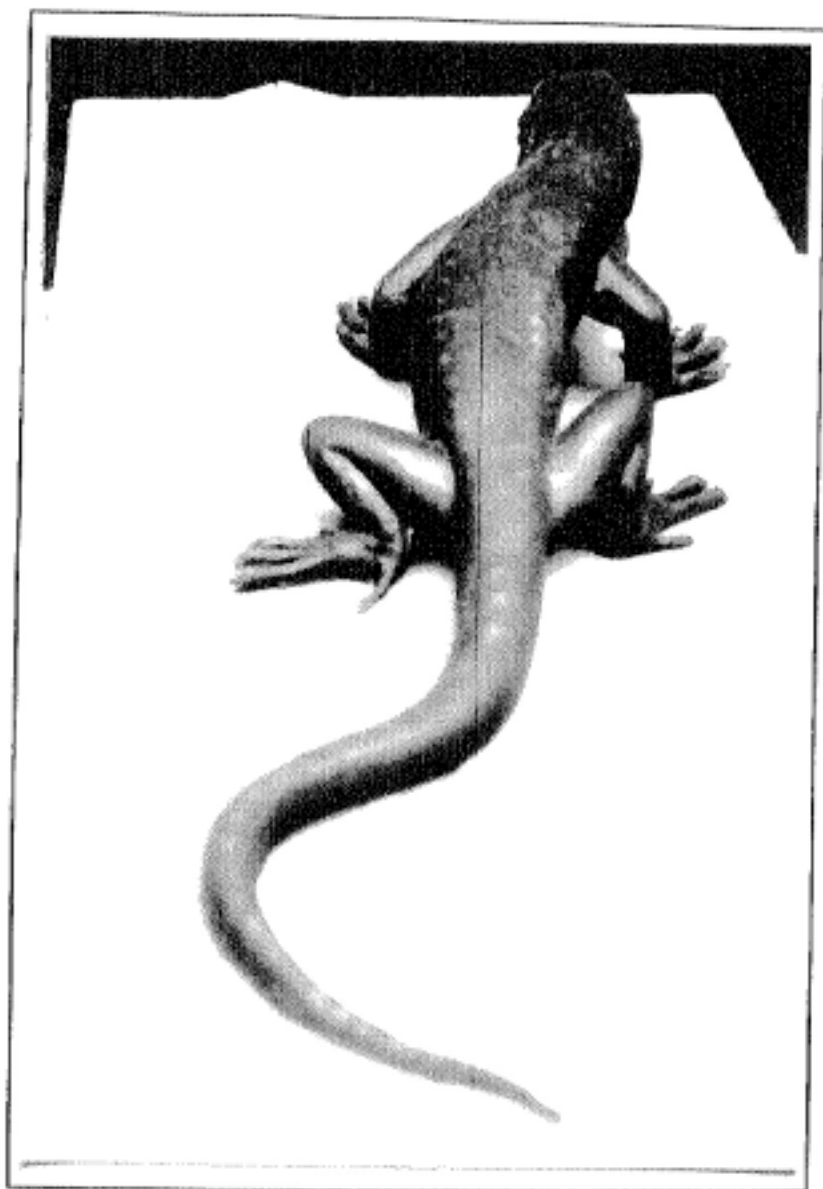
CCXLII- Niño y niña sentados, 39 x 15 x 19 cms. (chico), 41 x 19 x 16 cms., (chica), Escayola, para la Urbanización Parque Vito. San Sebastián, 1992.



CCXLIV- Pompeu y Fabra, 192 x 130 cms., Bronce, Universidad Pompeu y Fabra, Barcelona, 1992.



CCXLV- Alegoría de la comunidad de Madrid, 174 x 80 x 70 cms., Piedra artificial, Archivo de la Comunidad de Madrid, C/ Talavera, Madrid, 1989/90.



CCXLVI- Lagarto, 45 x 15 x 10 cms., *Bronce*, Archivo de la Comunidad de Madrid, C/ Talavera, Madrid, 1989/90.

6. Comentarios sobre la obra de Francisco López Hernández.

Observando la totalidad de la obra de Francisco López Hernández podemos apreciar cómo siempre aparecen representados los mismos personajes. Estos son su familia y amigos, exceptuando encargos ocasionales donde representa a quienes realizan el encargo en cuestión. Así, el retrato de Blanca Gandarias y Teresa Jiménez-Millas (pág. 300), y aun así, en muchos de los casos y sobre todo en el campo de sus relaciones con arquitectos, sus parientes y amigos siguen posando para los monumentos. Ejemplos de esto son Las Manzanas de Palomeras (págs. 413,414), en las que El Día es su hijo Franchesco y La Noche su novia Ana Ortiz, quien vuelve a utilizar en las figuras para la Asamblea de Extremadura (pág.420); también, la figura de Talía (pág. 421), para la que posa su mujer Isabel Quintanilla. No obstante, a veces recurre a la fotografía, si bien es contrario a este método y la usa más en los relieves y dibujos que en la escultura, salvo excepciones como el monumento a Isidor Macabich (pág. 406) y el de Enrique Hierro Galván (pág. 415), donde, al tratarse de monumentos costumbristas, tuvo que recurrir a este procedimiento para realizar los retratos. En la escultura de bulto redondo, el concepto personal que de ella tiene F.L.H. es el retrato. Si bien plantea

la escultura como retrato, sin embargo, a la hora de acometer un proyecto y después de haber escogido el modelo, omite todo aquello que considera que no forma parte de "su escultura", a pesar de la absoluta fidelidad que guarda al modelo en cuanto a los elementos que forman parte de la composición obligándoles a usar a veces durante meses con la misma ropa, pelo, postura... Como ejemplos ilustrativos podemos citar el Retrato de Isabel Quintanilla (pág. 158), o el Busto de Consuelo de la Cuadra (pág. 85).

Otra observación pertinente respecto a la obra de F.L.H. es que retoma un mismo tema en distintas épocas, como si le ofreciera en el paso del tiempo posibilidades distintas y nuevas soluciones. Para ilustrar esto nos apoyamos en varios ejemplos. El primero tiene su punto de partida en la figura de Franchesca (pág. 159), que vuelve a utilizar con otra solución en el Grupo funerario (pág. 165), y más adelante, en la Niña bebiendo (pág. 9); otro es la figura grande del Grupo funerario (pág. 165) que más tarde es utilizada esta vez de forma independiente, en la Mujer ahogada (pág. 410); también, la figura de Ana Ortiz (pág. 40), donde efectúa variaciones apreciables como la cabeza, cuyo modelo en la figura de la Alegoría de la Comunidad de Madrid (pág. 428); es su mujer Isabel Quintanilla. Un tema que trata en distintas épocas y que resulta muy curioso, en virtud de las

distintas soluciones que le da es el relacionado con el teléfono. La primera obra que nos encontramos sobre este tema es en *Manos al teléfono* (pág. 228) de 1973; en 1982 otro dibujo, *Telefoneando* (pág. 292), que da lugar al *Relieve para la telefónica* (pág. 346), primer proyecto para la realización del definitivo *Bajorrelieve edificio central de la Telefónica* (pág. 403), estos los últimos realizados en 1984. Como último ejemplo citaremos el relieve *Isabel en la calle Primera* (pág. 347), sobre el que existía un dibujo posterior *Isabel Quintanilla* (pág. 311) cuyo origen es el realizado (el dibujo), 10 años antes, *Isabel Quintanilla* (pág. 283). Como ejemplo orientativo del uso temático que hace Francisco López Hernández de su entorno más próximo, citaremos uno muy representativo: su estudio de la calle Primera, que habrá de ser objeto de los dibujos *Ventana de noche* (pág. 233), *Taller nocturno* (pág. 243), *Interior* (pág. 265), *Ventana del estudio* (pág. 268), *Nocturno en el estudio* (pág. 273), *Ventana del taller* (pág. 277), e *Interior del estudio* (pág. 279). Podemos asimismo recordar la anterior observación respecto a cómo el mismo tema le permite lecturas distintas con el paso de los años.

Uno de los aspectos importantes, es la evolución que se puede apreciar en la técnica que emplea F.L.H. en el relieve. En un principio se realiza en los años 1960/63 *Interior* (pág. 329),

Entierro (pág. 330) e Interior (pág. 333), contrastan con otros realizados en la misma época, Jardín (pág. 331) y Mis padres comiendo en un restaurante con unos amigos (pág. 327). En los tres primeros el relieve es mucho mayor, asemejándose a la técnica que utiliza su hermano Julio López Hernández; los segundos son más bajos, como si iniciaran el camino hacia la técnica que habría de adoptar definitivamente en los posteriores Pila del colegio Sta. María (pág. 328) y La puerta del estudio de Urola (pág. 332), hasta llegar a los últimos, Visita al hospital (pág. 425) y Pompeu y Fabra (pág. 427).

Otra peculiaridad a tener en cuenta es la diferencia que encontramos entre los encargos y la obra personal (citando como ejemplo una serie de medallas). Si bien en ambos casos la profesionalidad es evidente, podemos apreciar una sensible diferencia en su compromiso personal con la obra, como en Azorín (pág. 355), Ganivet (pág. 356) y Año Santo Jacobeo (pág. 371), cuyas características de encargo condicionan la libertad del artista. No ocurre así sin embargo en, Mesa del taller de sus padres (pág. 357), Bodegón (pág. 365), Maribel en una silla (pág. 366) y Recién nacido (pág. 367), donde podemos apreciar todos los rasgos que caracterizan su obra, como la intimidad que reflejan. Los cambios, patentes en los ejemplos citados, nos demuestran que Francisco López Hernández es un artista en continua evolución,

cuya búsqueda le lleva a retomar soluciones anteriores.
Se establece así un ritmo cíclico en el desarrollo de su obra,
que le confiere un carácter muy estable; por utilizar un término
popular, diríamos que tradicional, siempre y cuando se entienda
por tradicional, aquello que, sin estar anclado en el pasado,
observa, respeta y analiza los logros de épocas anteriores,
otorgando al oficio una gran importancia.

7. Citas.

- (1)- AZAHARA, Pedro, TEIXIDOR, Pepita, "Paco López escultor", *QUADERNS*, Revista del Colegio Oficial de Arquitectos de Cataluña, Barcelona, Abril-Mayo-Junio, 1984.
- (2)- LOPEZ HERNANDEZ, Francisco, "Proceso y creación de una obra escultórica", *Tesis Doctoral*, Universidad Complutense de Madrid, Madrid, 1990, 296 págs.
- (3)- WUTHENOW, Ernst. *Realistas españoles, dibujos*, Galería Kornfeld, Zürich, 3-10/15-11, 1975.
- (4)- GEBHARDT, Heiko. "Algo mágico de Madrid", *Stern*, nº 35, Alemania 1973.
- (5)- QUINTANILLA, Isabel, "Esculturas para la Arquitectura", *ARQUITECTURA* nº 263, Revista del Colegio Oficial de Arquitectos de Madrid, Madrid, Noviembre-Diciembre, 1986 (págs. 38-50).
- (6)- LOPEZ HERNANDEZ, Francisco. *Proyecto docente, Asignatura: Medallas*, Universidad Complutense de Madrid, Madrid, 1988 (68 pp.).
- (7)- "Restauración del convento de San Benito en Alcántara", *ARQUITECTURA*, Nº 244, Revista del Colegio Oficial de Arquitectos de Madrid, IX-X/1983 (págs. 41-48).
- (8)- AA.VV. *El patrimonio artístico de la Universidad Complutense de Madrid*, Ed. Universidad Complutense de Madrid, Madrid, 1989.





(9)- "Apuntes sobre la obra de Rafael Moneo", *ARQUITECTURA*, nº 236, Revista del Colegio Oficial de Arquitectos de Madrid, Madrid, V-VI/1982, (págs. 9-20).

(10)- RUIZ CABRERO, Gabriel. "Sobre Bankinter, ¿ un americano en Madrid ?", *ARQUITECTURA*, N° 208-209, Revista Oficial del Colegio de Arquitectos de Madrid, Madrid, IX-X-XI-XII/1977, (págs. 105-109).

(11)- "Jardines VILLA CECILIA Sarriá, Barcelona 1982-1984", *ARQUITECTURA*, nº 262, Revista del Colegio Oficial de Arquitectos de Madrid, Madrid 1986 (págs. 57-61).

(12)- *ON*, Revista de diseño, Barcelona, Septiembre 1987 (pág. 40).

(13)- "Jardines en la Villa Cecilia y entorno en la quinta Amelia", *QUADERNS*, nº 164, Revista del Colegio Oficial de Arquitectos de Cataluña, Barcelona, 1985 (págs. 142,143).

(14)- MONEO, Rafael. "Francisco López", *Ayuntamiento de Logroño*, Logroño 1984.

(15)- "Las Manzanas de Palomeras", *ARQUITECTURA*, nº 242, Revista Oficial del Colegio de Arquitectos de Madrid, Madrid, 1983.

(16)- "Francisco López ultima la estatua de Tierno en el aniversario de su muerte", *EL PAIS*, Martes, 20 de Enero de 1987.

(17)- MONTOLIU, Pedro. "Francisco López trabaja en la estatua de Tierno que se instalará junto al planetario", *EL PAIS*, Jueves, 24 de Julio de 1986.

(18)- M.A. APEZTEGUIA. "Se termina la escultura de Tierno", YA, 10 de Octubre de 1986 (pág. 20).

(19)- "El edificio Bankinter", EL PAIS Semanal, Madrid, Domingo 28 de Septiembre de 1986.

(20)- M. de SOLA MORALES. "Barcelona, la ciudad y el puerto: la historia continúa", ARQUITECTURAS bis, nº 50, Barcelona, Junio, 1985 (pág. 14).

(21)- CABEZA ARNAIZ, Guillermo. "De la ermita al capitolio", La Escuela de Madrid, nº 9, Revista de Arquitectura, Madrid, Mayo, 1985.

(22)- "Rehabilitación del Teatro Rojas en Toledo", ARQUITECTURA, nº 274, Revista del Colegio Oficial de Arquitectos de Madrid, Madrid, 1988 (págs. 67-69).

(23)- "Hospital Mora D'Ebre", EL CROQUIS, nº 188, Revista de arquitectura y diseño, Madrid, Noviembre, 1988 (págs. 44-46).

VI. INFLUENCIAS EN SU ENTORNO.

VI. INFLUENCIAS EN SU ENTORNO.

En este capítulo tratamos de las influencias, que ha ejercido Francisco López Hernández en aquellas personas que en algún momento han coincidido con él, sobre todo quienes le han tenido como maestro en el campo del aprendizaje artístico.

Esta relación ha obedecido en gran medida a su condición de profesor de la clase de medallas en la Facultad de Bellas Artes de Madrid. En este recinto se produjeron los primeros encuentros con quien, en un principio, era un simple maestro de una signatura. Después, sin embargo, sus alumnos-y muy especialmente algunos de ellos- conectarían con el artista, en su doble condición de persona y maestro. F.L.H no sólo transmitía su signatura, sino que también mostraba al artista que es.

Evidentemente no todos los alumnos que han pasado por sus manos, se han vinculado de la misma forma con él, ni a lo mejor les interesaban tanto ese tipo de enseñanzas, pues es fundamental para ello el estar en un principio sensibilizado con una manera determinada de comprender e interpretar la creación artística. A través de sus ex-alumnos se advierte claramente, a mi juicio, la influencia que un artista como Francisco López Hernández puede llegar a ejercer sobre las nuevas generaciones de artistas, la

mayoría de los cuales aún no han alcanzado la madurez en su lenguaje artístico.

Quiero resaltar, no obstante, que el término "influencias" no se debe confundir con la simple imitación. Nos dejamos influir por aquello que nos es más conocido, más familiar, aquello que sentimos más próximo a nuestra manera de ser, sin evitar las propias inquietudes a la hora de acometer la creación de una obra de arte.

Nos limitaremos, pues, a enfocar este capítulo de influencias en el ámbito de Francisco López Hernández como profesor de la clase de medallas de la Facultad de Bellas Artes de Madrid, citando a aquellos alumnos que según declaraciones del propio F.L.H., son seguidores de una tradición. Asimismo y más minuciosamente, haremos una breve exposición de la obra de aquellos que, en el campo de la creación personal, son continuadores de la misma tradición.

Las fuentes de información y selección de las personas aquí citadas proceden de entrevistas con el propio F.L.H.

Desearía hacer constar que la amplitud del tema permitiría realizar un trabajo de investigación independiente; así, por considerar que nos apartaría del tema que tratamos, lo exponemos tan sólo como mero planteamiento.

1. Conceptos sobre la docencia impartidos por Francisco López Hernández.

Nos limitamos a exponer en el presente apartado aquellos principios básicos en los que F.L.H. asienta su teoría general sobre lo que, a su juicio, debe conformar la enseñanza artística de una materia como la clase de Medallas. Esta teoría es aplicable, desde su punto de vista, a todo tipo de enseñanzas artísticas.

"Conviene aclarar, sin embargo, que esta disciplina, al igual que otras enseñanzas artísticas, viene configurada de una parte por la transmisión de unos conocimientos exclusivamente técnicos y de otra, por aquellos de contenido estético... Por sus reducidas dimensiones y las características particulares en el tratamiento del relieve, el dominio del modelado de la medalla precisa de una preparación bien orientada y una ejercitación prolongada a fin de que la actividad manual logre alcanzar y cumplir los objetivos propuestos a través de un programa mental y estético previo; programas o proyectos que vendrán elaborados en los primeros trabajos por el profesor de la asignatura y por el propio alumno en ejercicios más avanzados. En cualquier caso tales proyectos tendrán por finalidad la de capacitar al alumno en la destreza y dominio del contenido del oficio que indudablemente corresponde al arte de la medalla, poniendo el acento, en la intención docente, sobre estos aspectos del quehacer profesional más ligados a los conocimientos prácticos y medios instrumentales inherentes a esta disciplina. Creo conveniente, para una mejor comprensión de cuanto viene expuesto, aclarar aquí y definir qué entiendo por oficio en la docencia artística. Tiene la palabra oficio una resonancia antigua y notable, que evoca una larga tradición de servicio, tradición que viene acaso desde las primeras realizaciones históricas y cuyo caudal está constituido por un compendio operativo de conocimientos y experiencias que, en continuo contraste con el uso, se viene transmitiendo de generación en generación; y aquí, como en toda tradición y en todos los campos del saber humano, aparecen las dos fuentes de tradición: culta y

popular; intelectual y artesana, cuyas corrientes se comunican por medio de continuos trasvases e influencias. Comúnmente asociamos los conceptos tradición-oficio, pero al referirnos al caudal que éstos nos transmiten, nos interesa precisar su carácter renovado, selectivo y fluente, en contraposición a un pasivo depósito formado por simple acumulación. Tiene entonces el concepto tradición su verdadero sentido renovador y creador. Es en esencia la tradición un caudal de espíritu, capaz de nutrir e impulsar la acción creadora en todos los ámbitos del hacer humano. Investigar en profundidad es investigar sobre la tradición, y la comunicación con el pasado que toda tradición profesional implica, ensancha y enriquece el horizonte personal.

Suelto y libre, en la medida que lo dominamos, el oficio, como el lenguaje, es una de las formas en que se concreta la tradición, tanto en su versión culta como popular. Es también instrumento de creación por excelencia y base de toda auténtica acción profesional.

Tiene la profesión del arte una dimensión amplia que linda en un extremo con el humanismo y en el opuesto con el ejercicio mecánico y manual; sin embargo tan extenso campo constituye una unidad total, imposible de dividir y separar por estratos. No tiene por ello sentido la alternativa profesión-oficio, entendida la primera en un sentido elevado y culto, en contraposición al carácter práctico y artesanal del segundo. No existe una jerarquía del saber que descienda desde niveles intelectuales y nobles hacia conocimientos empíricos: es un saber único, igualmente noble y considero que solo será un completo artista, en este caso medallista, quien posea una formación en la que ambos saberes se fundan en forma equilibrada.

Sin embargo, el hecho de que a veces, tanto la enseñanza del arte como la práctica profesional hayan descuidado los aspectos más próximos a lo que entendemos por oficio, hace necesario poner atención en ellos y destacarlos en toda su fundamental importancia, restaurando un componente tan insustituible del saber profesional; y considero que interesa hacerlo, no como una simple adición, para completar una parte de lo que está incompleto, sino como algo que debe informar todo el saber de arriba abajo y de abajo arriba, es decir, como algo que impregna y da sentido a todo conocimiento y especulación y que ha de estar en ella desde su mismo origen.

El oficio no es una simple acumulación operativa de conocimientos y experiencias; comporta también una específica formación, de la que se origina una cierta disposición mental y espiritual; significa habitar y compartir un mundo de ideas, de reflejos y actitudes que debe informar y dar sentido a nuestra actividad en todos los niveles".(1)(págs.23-29).

2. Relación de los alumnos de Francisco López Hernández continuadores de su tradición.

Como hemos dicho anteriormente, la relación de personas aquí citadas se ha realizado previa consulta con Francisco López Hernández, ateniéndonos a un enfoque relacionado con el tema del presente trabajo de investigación. Este enfoque no es otro que el de efectuar, en el presente capítulo, un planteamiento para sucesivas investigaciones, en las cuales se pueda retomar el tema y analizarlo en mayor profundidad. Así, la relación es simplemente un punto de partida para desarrollos sucesivos.

Queremos recalcar que este apartado no constituye un bloque definitivo y completo al que no se puedan añadir en un futuro nuevos nombres; sirva esto como aclaración a posibles omisiones, totalmente justificadas si se tiene en cuenta que este tema es un complemento a lo expuesto en los capítulos precedentes.

Dicho esto haremos referencia a los siguientes ex-alumnos de Francisco López Hernández en la asignatura de medallas de la facultad de Bellas Artes de Madrid: Ana Cavero (1937), Vicente del Pozo (1950), José Javier Doncell (1954), Consuelo de la Hada (1955), Belén González (1957), Elena Díaz del Rivero (1957), Pedro Terrón Manrique (1956) y Horacio Romero (1953).

Como ejemplos ilustrativos expondré algunas obras de varios artistas aquí citados que han vertido las enseñanzas de F.L.H. o bien sólo en la faceta de la medalla, o incluso en otros aspectos de su obra personal.

La exposición se realiza de la siguiente manera: en primer lugar se cita la persona y un breve currículum y a continuación se muestran los trabajos más significativos de la posible influencia que sobre ellos se trasluce, de su maestro Francisco López Hernández, esto no quiere decir que los trabajos aquí expuestos sean los más representativos de cada artista pero si los que están más relacionados con el tema que nos atañe.

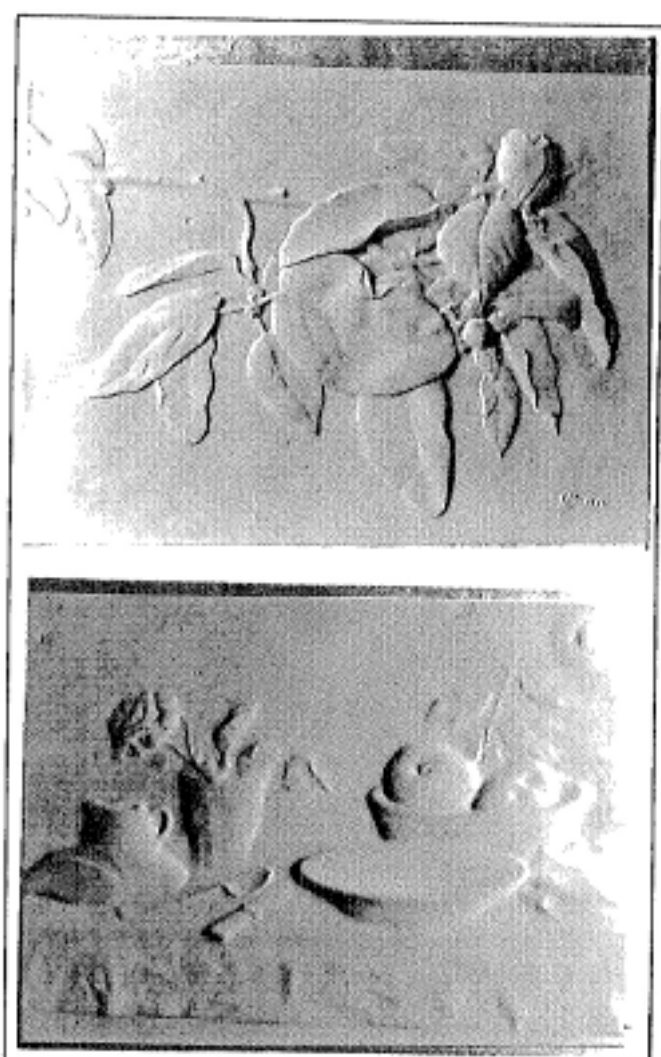
Los datos aquí expuestos han sido aportados directamente por los propios artistas.

VICENTE DEL POZO.

Nace en 1950 en Saelices de Mayorga (Valladolid). Realiza sus estudios en la Facultad de Bellas Artes de Madrid, entre 1976 y 81. En este mismo centro estudia Medallas en los años 1980-83, obteniendo su licenciatura en 1986. En 1977 recibe el premio de dibujo "Molina Higuera"; en 1980, la beca Rodríguez Acosta de la Facultad de Bellas Artes de Madrid para pintar paisaje en Granada; en 1985 es Premio Nacional de Medalla "Tomás Francisco Prieto" otorgado por la Fábrica Nacional de la Moneda y Timbre; en 1990 Primer Premio Nacional de Dibujo "Antonio del Rincón", de la Excma. Diputación Provincial de Guadalajara; en 1991, Primer Premio XXII Concurso Nacional de Pintura "Villa Almonacid de Zorita". (2).

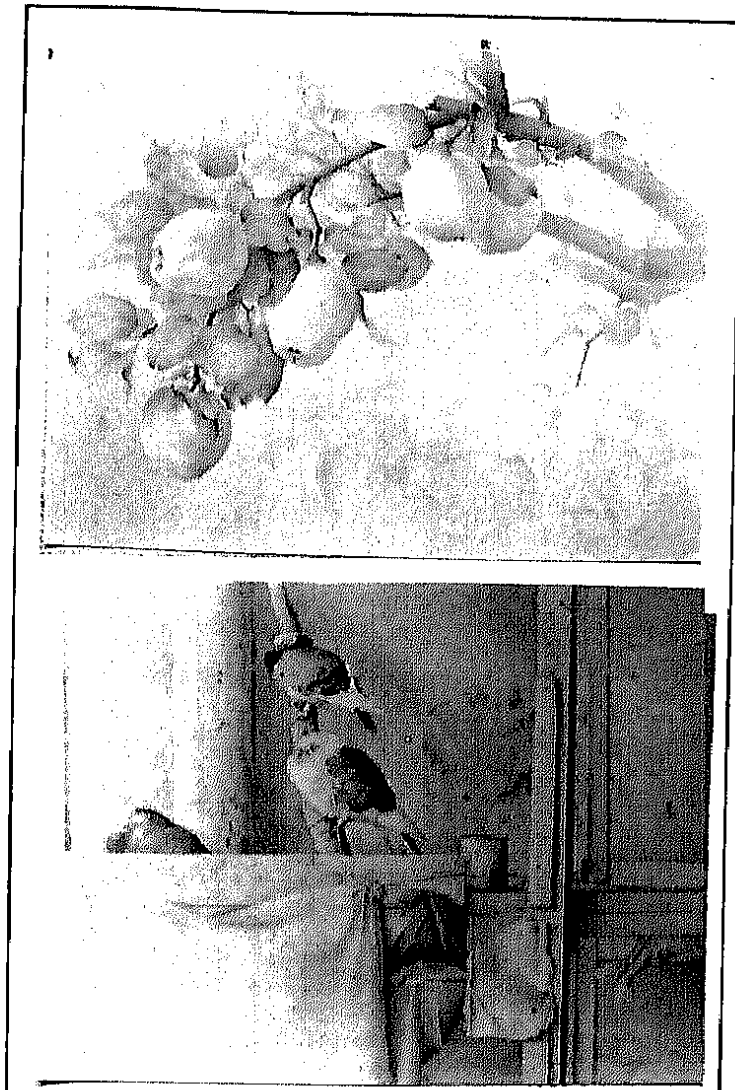


- Antonio Machado, 25 cms., de diámetro, *Bronce, Terracota*, Col. del artista, Acuñada y editada por la Fábrica Nacional de la Moneda y Timbre, Madrid, 1985.



- Rama de membrillo en flor, 20 x 25 cms., Terracota, Col. del artista, Madrid, 1990.

- Bodegón de manzanas, 40 x 60 cms., Escayola, Col. del artista, Madrid, 1984.



- *Ramo de membrillo*, 50 x 65 cms., *Dibujo sobre papel*, Col. del artista, Madrid, 1984.

- *Su rincón favorito*, 73 x 100 cms., *Dibujo sobre papel*, Col. Diputación Provincial de Guadalajara, 1990.



- Consuelo de la Cuadra, 50 x 60 cms., *Dibujo sobre papel*,
Col. F^a dela Cuadra-Salas, Madrid, 1986.

HORACIO ROMERO.

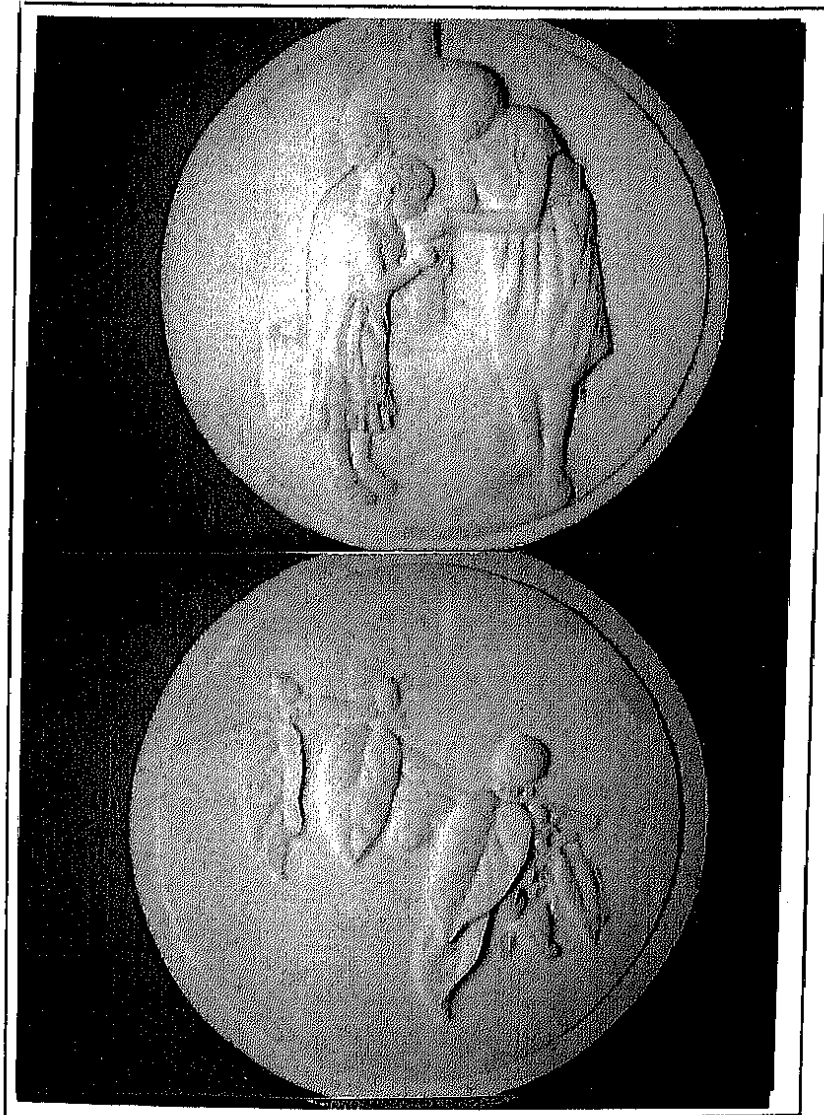
Nace en Tabeallo (Coruña) el 19 de diciembre de 1953. Cursa estudios en la Facultad de Bellas Artes de Madrid entre los años 1975 y 1980, obteniendo su grado de licenciatura en 1981 con la tesina "*Funcionalidad de la forma en la naturaleza, la forma abstracta en escultura*". En 1979 obtiene la beca de Ayllón de la Facultad de Bellas Artes de Madrid por el Departamento de Escultura, y comienza los trabajos para la elaboración de su tesis doctoral "*Forma y contenido en la escultura de Francisco Toledo*", en 1982, bajo la dirección de Consuelo de la Cuadra. Entre 1981 y 1982 asiste a las clases de medallas de F.L.H.; en 1982 obtiene mediante oposición la plaza de Profesor de entrada de "Modelado y vaciado" de las escuelas de Artes Aplicadas y Oficios Artísticos; en 1985 participa en el "Plan Experimental del Bachiller Artístico"; en 1986 es nombrado Vicerrector de la escuela de A.A. y O.A.; y en 1992 accede por oposición a la cátedra de Artes Plásticas y Diseño plaza que desempeña en la Escuela de A.A. y O.A. de la C/ Estudios de Madrid. En la actualidad, comparte su tarea docente con las clases de Medallas de la Facultad de Bellas Artes de Madrid, en calidad de profesor sociado a tiempo parcial.



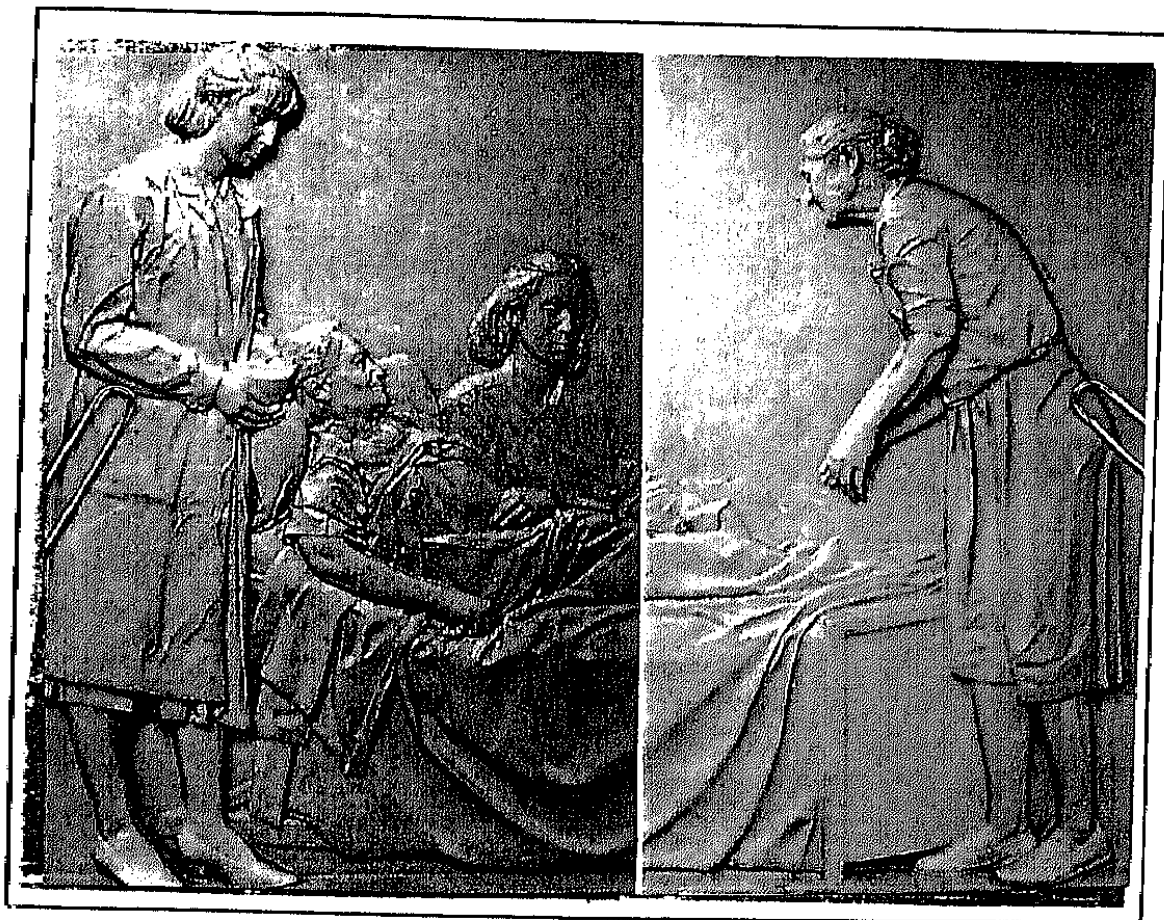
- Retrato de Francisco López Hernández, 8,5 cms., de diámetro, *Bronce*, Col. del artista, Madrid, 1991.

JOSE JAVIER DONCELL PAGOLA.

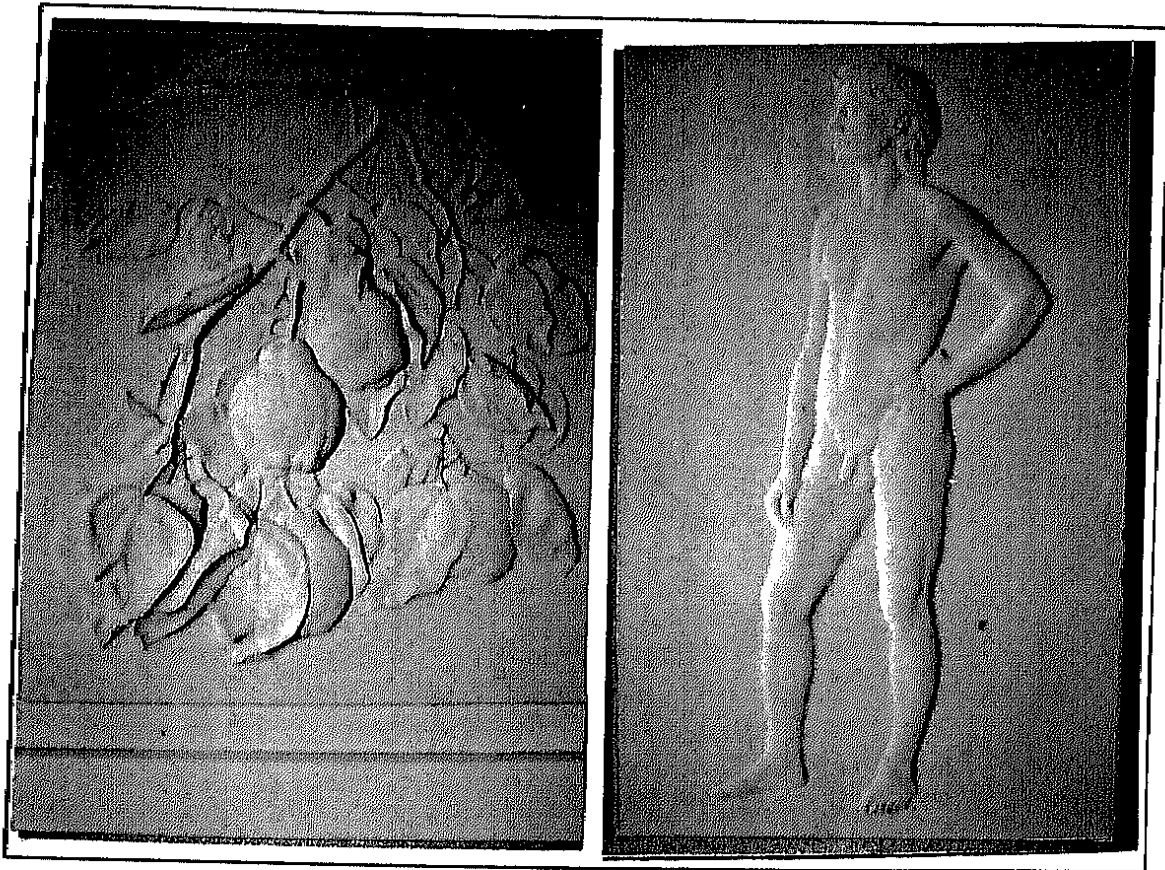
Nace el 1 de septiembre de 1952 en Andosilla (Navarra). Estudia Artes Aplicadas y Oficios Artísticos entre 1971 y 1976 en Corella Pamplona, obteniendo el título de Graduado en la especialidad de Cerámica. Disfruta de una beca de la Excelentísima Diputación Provincial de Navarra entre 1969 y 1975, y de otra del Ministerio de Educación y Ciencia entre 1978 y 1981. Entre 1977 y 1982 cursa estudios en la actual Facultad de Bellas Artes de Madrid, así como dos cursos de la especialidad de Medallas con el profesor Francisco López Hernández entre 1978 y 80. En el mismo año en que obtiene su licenciatura, 1982, es seleccionado para la exposición de medallas de la Fábrica Nacional de la Moneda y Timbre, y al año siguiente participa en la exposición de la F.I.D.E.M. en Florencia (Italia) con unas medallas, en una exposición colectiva en la galería Eureka de Madrid y en el concurso de escultura de la Facultad de Bellas Artes de Madrid. En 1984 colabora con Francisco López Hernández en la realización de una fuente en Logroño. Desde hace 6 años es profesor interino en la Escuela de Artes Aplicadas y Oficios Artísticos de Pamplona.



- Medalla, 25 cms., de diámetro, *Escayola*, anverso y reverso, Col. del artista, Pamplona, 1983.

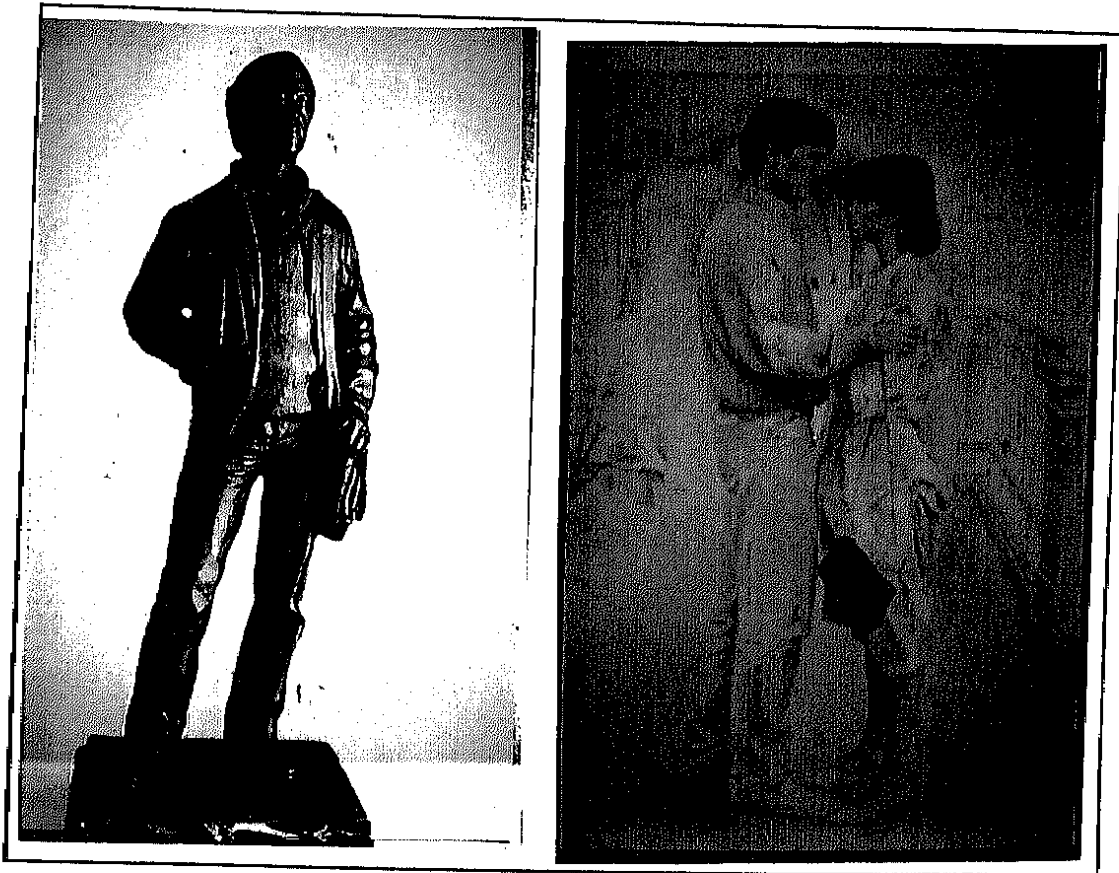


- *Relieve, (fragmento), 1000 x 138 cms., Bronce, Escuela Técnica de Ciencias de la Salud, Universidad Pública de Navarra (hospital de Navarra), fachada principal, 1992.*



- **Membrillos**, 40 x 32 cms., *Escayola, Bronce*, Col. particular, Pamplona, 1985.

- **Figura**, 35 x 22 cms., *Escayola*, Col. del artista, Pamplona, 1987.

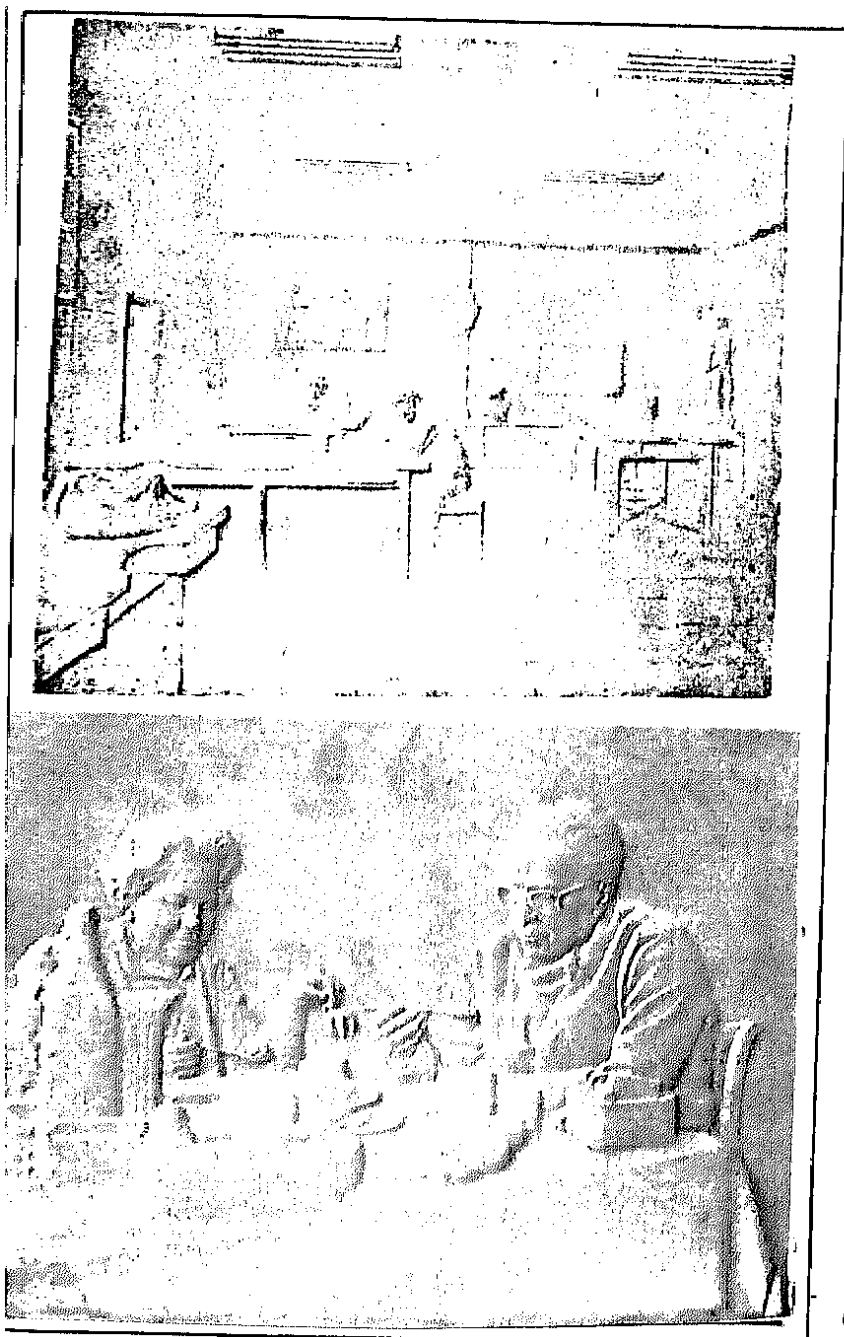


- Vicente del Pozo, 125 x 38 x 11 cms., *Bronce*, Col. particular y del artista, Pamplona, 1987.

- Pareja, 70 x 45 cms., *Dibujo en papel sobre tabla*, Col. del artista, Pamplona, 1990.

CONSUELO DE LA CUADRA GONZALEZ--MENESES.

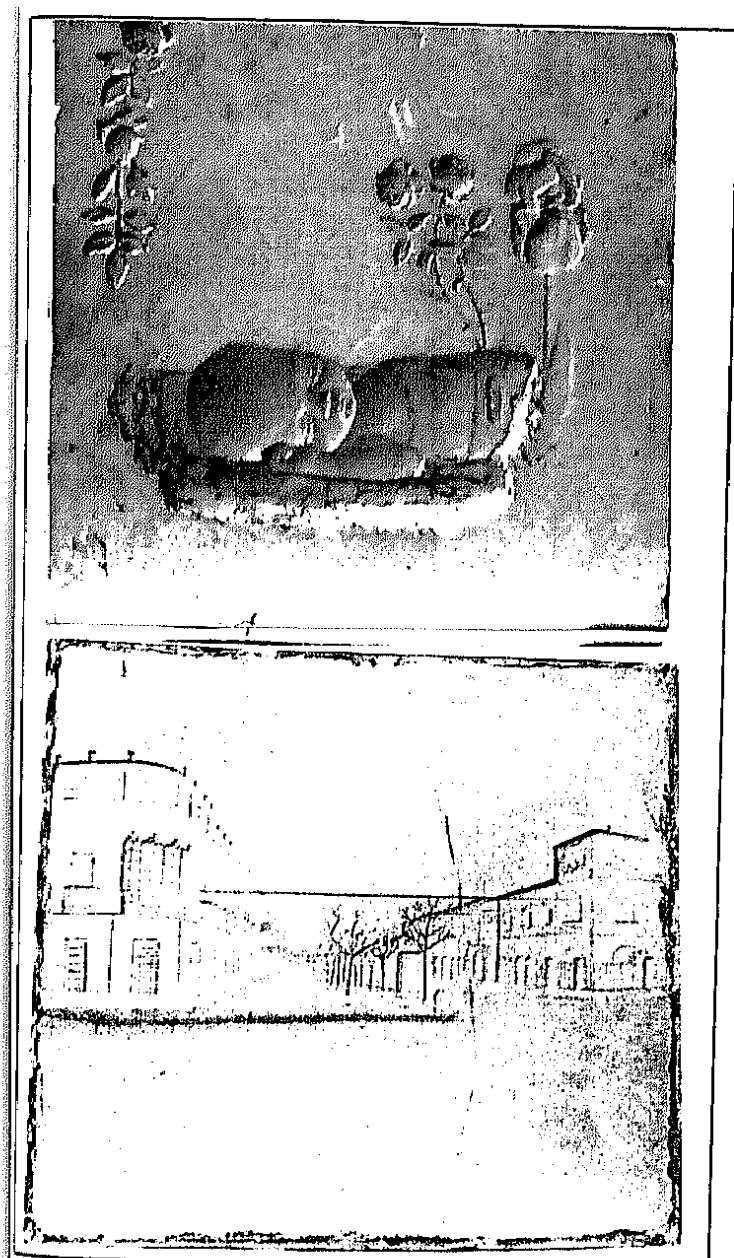
Nace en Madrid el 3 de abril de 1955. Recibe la licenciatura en Filosofía y Letras (sección Psicología) en 1978, y en Bellas Artes en 1981. En 1980, la Facultad de Bellas Artes le concede una beca en Ayllón; asimismo, realiza los estudios en la clase de Medallas con el profesor Francisco López Hernández entre 1978 y 1981. Disfruta entre 1982 y 1984 de la Beca de Formación Personal Investigador de la Secretaría de Estado de Universidades e Investigación. Obtiene dos veces, en 1981 y en 1983, el premio Tomás Francisco Prieto de la Fábrica Nacional de la Moneda y Timbre; también en el año 1983 participa en el XIX Congreso de la F.I.D.E.M. en Florencia (Italia). En 1984 gana el premio Tomás Francisco Prieto y Descubrimiento del museo F.N.M.T., en 1985, participa en el XXº Congreso de la F.I.D.E.M. en Estocolmo. Recibe el título de Doctora por la Facultad de Bellas Artes en 1987 con la tesis "*La recuperación de la medalla modelada y el ajorrelieve*", y obtiene la plaza de titular de escultura mediante oposición en 1990.



- **Relieve de clase**,
45 x 52 cms.,
Escayola, Col. del
artista, Madrid,
1979/80.
- **Mis padres**, 47,5 x
38 cms., *Escayola*,
Col. del artista,
Madrid, 1985.



- La cocina, (Belén Moneo y su hija), 22 x 28 cms., *Bronce*,
8 x 10 cms., *Plata*, Col. del artista, Madrid, 1980.

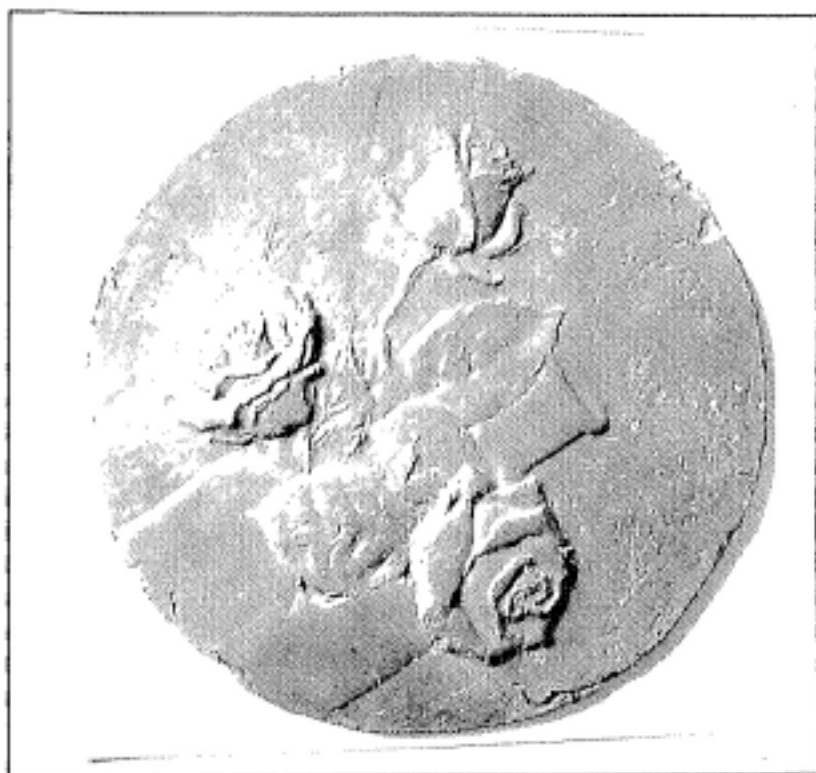


- Niño dormido, 36,5 x 37,5 cms., Escayola, Col. del artista, Madrid, 1982/85.

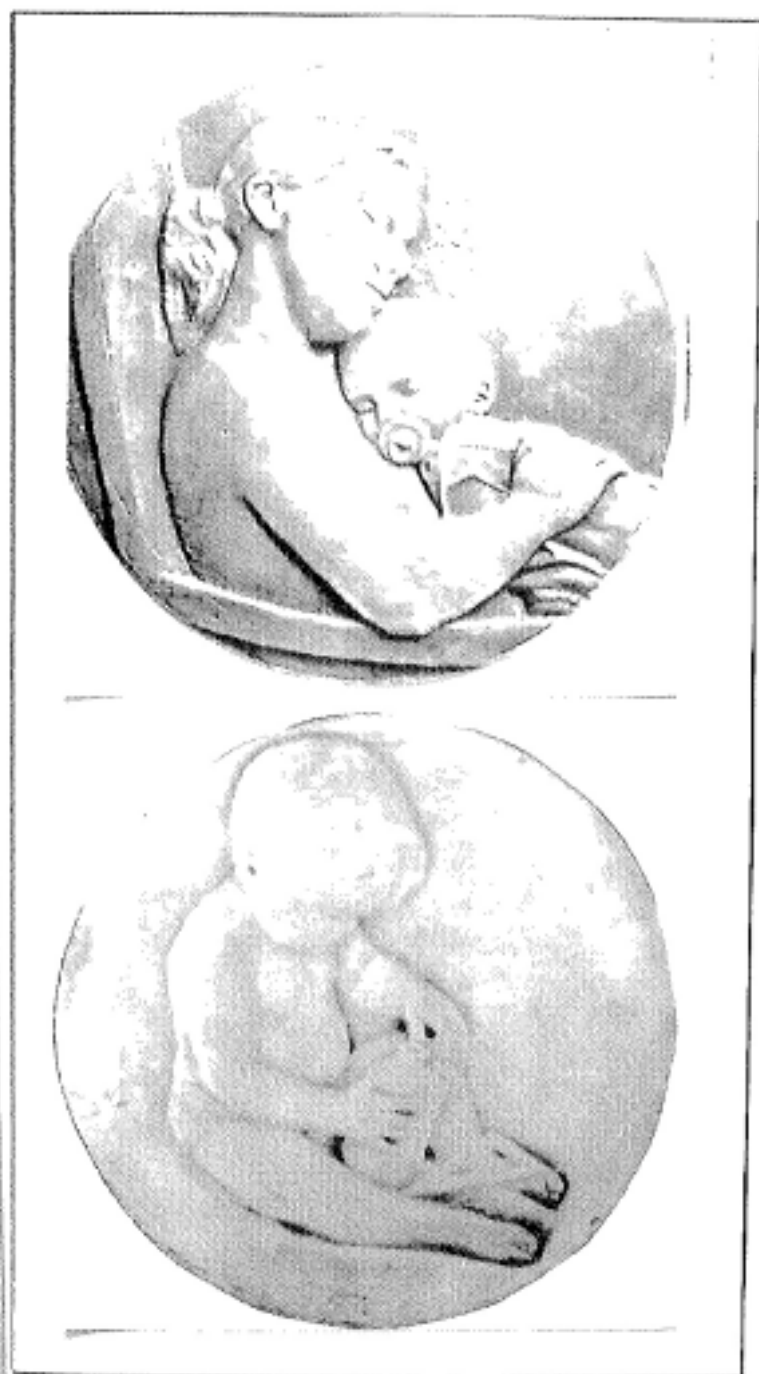
- Calle de Trujillo, 37,5 x 41 cms., Escayola, Col. del artista, Madrid, 1982.



- Telefónica, (superior izq.), 8 cms., de diámetro, Bronce, (reverso medalla F.L.H., Pág. 378), Acuñada por FEU, editada por Telefónica, Madrid, 1984. - Compañía Telefónica Nacional de España, 8 cms., de diámetro, Bronce, acuñada por FEU, editada por la Telefónica, Madrid, 1986.
- Freud, 7,5 cms., de diámetro, (inferior izq. reverso medalla F.L.H., pág. 376), Madrid, 1983.
- Fragmento, (medalla pág. 462), 4,5 x 4,5 cms., Plata, Col. del artista, Madrid, 1980.



- Rosas, 16 cms., de diámetro, Terracota, Col. del artista, Madrid, 1980.

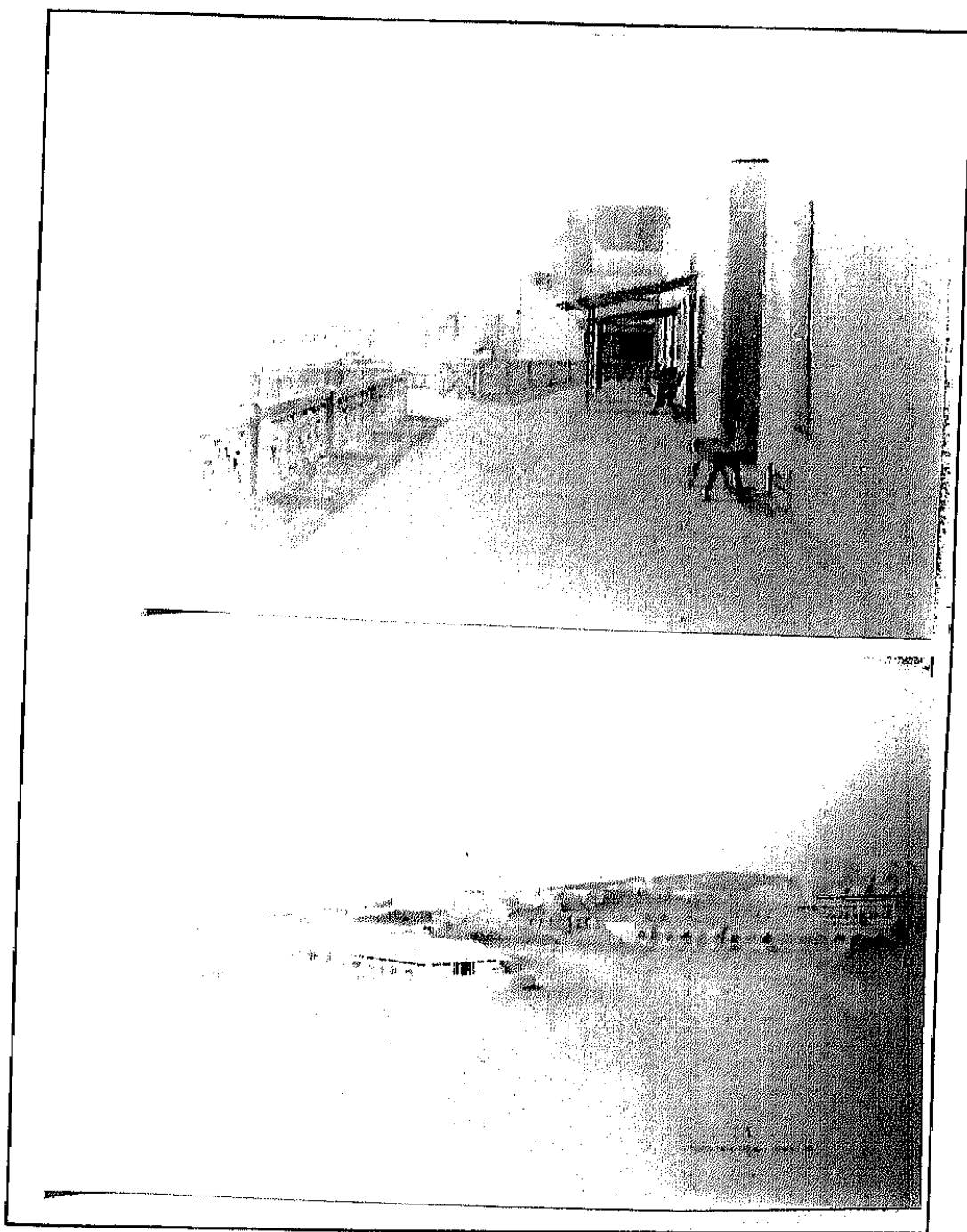


- Consuelo y Felipe,
13 cms., de diámetro,
Bronce, Col. del
artista, Madrid, 1991.

- Felipe, 21 cms., de
diámetro, Poliester,
Col. del artista,
Madrid, 1991.



- Aniversario del Descubrimiento, 8 cms., de diámetro, Bronce, acuñada y editada por la Fábrica de la Moneda y Timbre, Madrid, 1983.



- Terraza de Rota, 42,5 x 52 cms., *Dibujo sobre papel*, Col. del artista, Madrid, 1983.
- Ciudad Universitaria, 55 x 77 cms., *Dibujo sobre papel*, Col. del artista, Madrid, 1983.

PEDRO ANGEL TERRON MANRRIQUE.

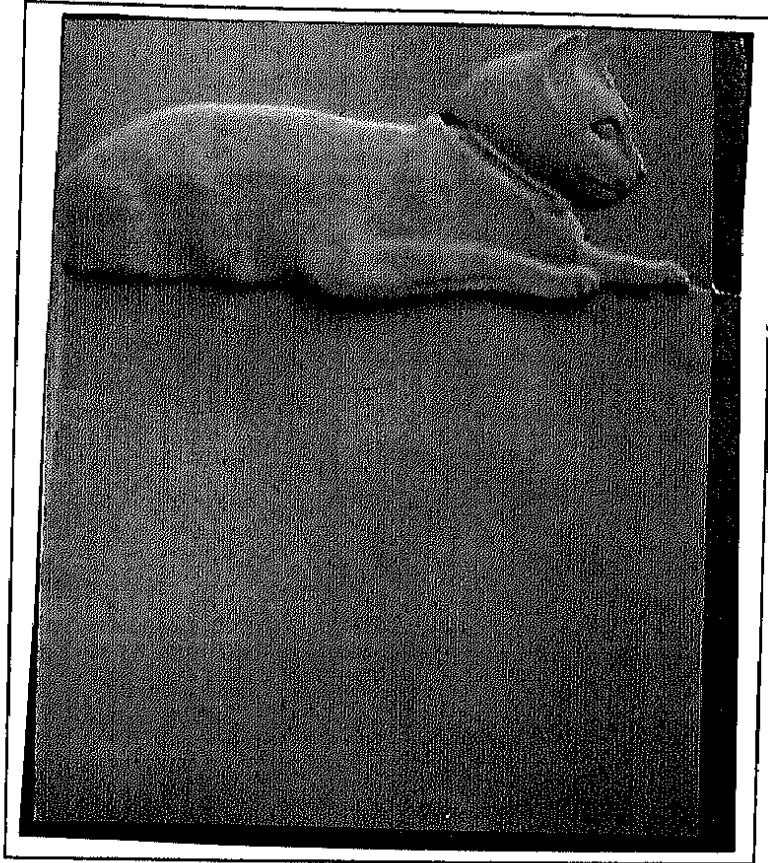
Nace el 4 de enero de 1956 en Madrid. Realiza los estudios en la actual Facultad de Bellas Artes entre 1975 y 1980 especializándose en medallas entre 1978 y 1980 con el profesor Francisco López Hernández. En 1979 obtiene la beca de Ayllón de la Facultad de Bellas Artes de Madrid, y en 1982 el título de licenciatura. Entre 1983 y 1985 disfruta de la Beca del Plan de Formación del Personal Investigador concedida por el Ministerio de Educación y Ciencia. De 1982 a 1984 participa en la convocatoria del Premio de Medallas Tomás Francisco Prieto. En 1983 participa en la XIX convocatoria de la F.I.D.E.M. en Estocolmo (Suecia) y en 1985 en la XX convocatoria. En 1987 obtiene el título de Doctor con el trabajo de investigación *"Deformación: Relación y expresión en el lenguaje escultórico"*, en el mismo año participa en la exposición *Tierno y la Paz* en el Planetario de Madrid. Obtiene mediante oposición la titularidad de su plaza de escultura en la Facultad de Bellas Artes de Madrid en 1989; en el mismo año participa en la 1ª Bienal de Artes Plásticas de Facultades de Bellas Artes de España. En 1990 acude a la XXII convocatoria de la F.I.D.E.M. en Helsinki (Finlandia).



- Augusto, 21 x 15 cms., Escayola, Col. del artista, Madrid, 1990.

ELENA DIAZ RIVERO.

Nace en Colunga (Oviedo), el 23 de junio de 1957. Realiza sus estudios en la Facultad de Bellas Artes de Madrid entre 1979 y 1984, recibiendo la licenciatura de grado en 1985. Cursa la especialidad de Medallas con el profesor Francisco López Hernández entre 1982 y 1984, obteniendo el título de Doctor por la misma Facultad en 1991 con el trabajo de investigación "*La escultura al encuentro de la ciudad. Memoria de la escultura urbana de Madrid. 1920-1940*", publicada por la Universidad Complutense en 1992. Obtiene la titularidad de Profesor de Artes Plásticas y Diseño en las Escuelas de Artes Aplicadas y Oficios Artísticos en 1989, y es Asesor Técnico Docente en la Subdirección General de Enseñanzas Artísticas (MEC) desde 1991. En 1983 se presenta al premio Tomás Francisco Prieto y a la XIX convocatoria del Congreso de la F.I.D.E.M. en Florencia. En 1984 acude al premio T.F.P. y en 1985 asiste a la XX convocatoria de la F.I.D.E.M. en Estocolmo. Participa, asimismo, con su obra en diversas exposiciones colectivas.

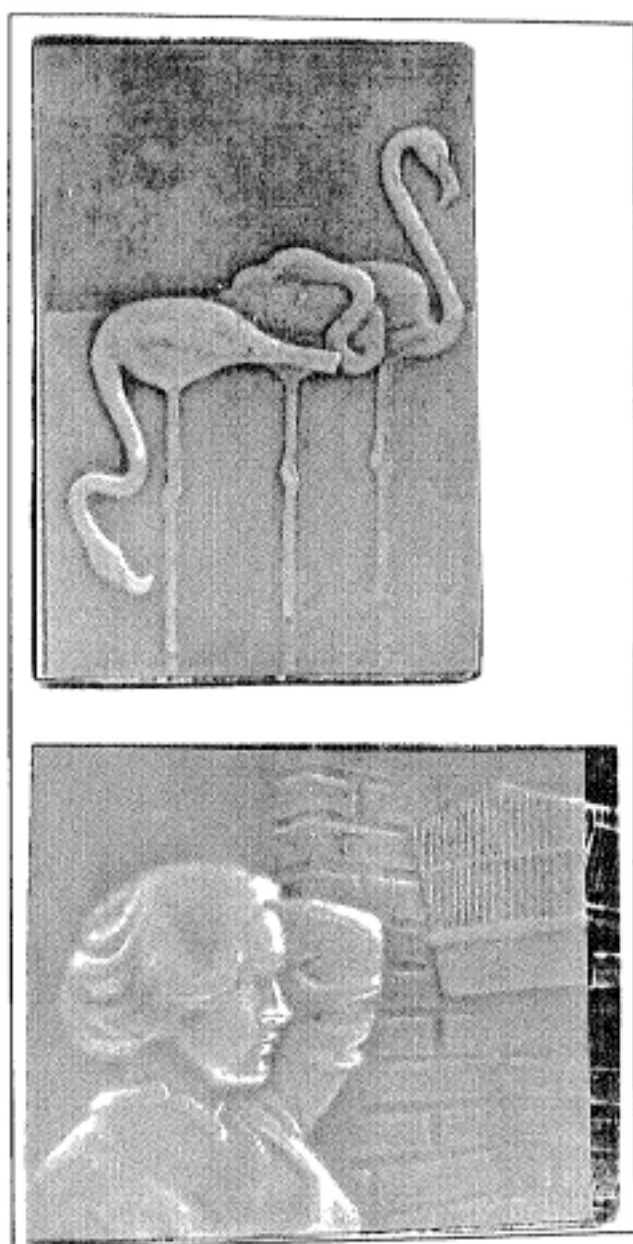


- **Gatita**, 37 x 26 cms., *Terracota*, Col. del artista, Madrid, 1990.



- **Juán Gómez Subrié**, 8 cms., de diámetro, *Bronce*, Col. Juan Gómez Subrié, Madrid, 1984.

- **Pablo**, 8 cms., de diámetro, *Bronce*, Col. M^a Jesus Acero, Madrid, 1983.



- Flamencos, 26 x 17 cms., *Bronce*, Col. del artista, Madrid, 1987.
- Cristina, 23 x 30 cms., *Bronce*, Col. Cristina Díaz Rivero, Madrid, 1983.

La selección precedente, donde se reflejan datos biográficos y ejemplos escogidos de la obra de ex-alumnos de la clase de Medallas de Francisco López Hernández, nos remiten a determinados aspectos de los capítulos anteriores (págs. 23-34). Aunque nuestra intención no es profundizar en los componentes de esta pequeña relación, sí nos gustaría enfatizar una serie de coincidencias.

1º- Todos estudian en Madrid, en la Escuela Superior de Bellas Artes de San Fernando, entre los años 1975 y 1984. Presencian directamente la reconversión de la Escuela en Facultad teniendo que realizar una tesina de convalidación para la obtención de la licenciatura, (a excepción, de Elena Díaz, que estrena la Facultad en su primer curso Universitario).

2º- Realizan la especialidad de Medallas en diversos momentos comprendidos entre 1978 y 1984, coincidiendo en algún momento en esta clase.

Como podemos observar, los períodos de formación son muy similares, y en algún momento incluso coinciden. Así, si bien las vivencias de grupo se desarrollan plenamente en algún caso, esto no ocurre en otros cuyo ingreso en la Escuela es posterior (Vicente del Pozo, Javier Doncel y Elena Díaz).

Además de las coincidencias en el período de formación artística, existen otras de carácter profesional. Entre estas han de

destacarse las asistencias a las convocatorias de la F.I.D.E.M., exposición anual cuyo tema gira en torno a la medalla, o los premios Tomás Francisco Prieto, creados con el mismo fin. También, las colaboraciones en el terreno de la escultura con proyectos a cargo de arquitectos; conseguidos e incluso compartidos, en algunos casos, con su maestro F.L.H., consolidan unos vínculos muy intensos con éste produciendo circunstancias idóneas para reafirmar el intercambio. Citaremos a continuación algunas de estas colaboraciones:

Reproducciones de las figuras del teatro de Mérida (pág. 419), por encargo del arquitecto Dionisio Hernández Gil y realizado por F.L.H., y en el que participan Consuelo de la Cuadra y Pedro Terrón juntoa otros alumnos de la Escuela, como Tomás Bañuelos (constante colaborador en la realización de las esculturas de Francisco López Hernández y de su hermano Julio), Emma García Castellanos y la propia mujer de Francisco, Isabel Quintanilla.

Fuente para el Ayuntamiento de Logroño (pág. 412), por encargo del arquitecto Rafael Moneo y realizado por F.L.H., con la colaboración de Javier Doncell.

Relieves para el edificio de la Previsión Española en Sevilla. El arquitecto Rafael Moneo, autor del edificio sito en la calle Colón de Sevilla, encarga esta obra en la que F.L.H. no trabaja directamente. En su lugar les cede el trabajo a sus discípulos

Consuelo de la Cuadra, Pedro Terrón y Pepe de las Casas a quienes se limita a asesorar entre 1986 y 1988, años en que se lleva a cabo el trabajo.

4 relieves que conforman las puertas del museo romano de Mérida. Se repite aquí el caso anterior, con la única variación de que algunos de los participantes son los mismos que realizaron las reproducciones del Teatro de Mérida.

Además de los encargos relacionados con la arquitectura, surgen los del campo de la medalla. Una de las más directas colaboradoras en este aspecto ha sido Consuelo de la Cuadra, coautora con F.L.H. de diversos proyectos como los siguientes, en los que realiza los reversos: Banco Nacional de San Carlos (pág.374), Santa Teresa (pág. 375), Metropolitano de Madrid (pág. 377), XXXIII Congreso Internacional del Psicoanálisis (pág. 376), 60 Aniversario de la Telefónica (pág. 378).

Otro aspecto que estrecha los lazos entre estos artistas es su voluntad compartida de escoger el lenguaje realista. Citaré tres casos en los que la concepción de éste se halla más cercana a la de su maestro F.L.H.: Vicente del Pozo (si bien se dedica más a la pintura), Javier Doncell y, sobre todo, Consuelo de la Cuadra, como podemos apreciar en la breve exposición de su obra reflejada

en las págs. 458-465, donde utiliza en algunos casos temas coincidentes con los de su maestro (vid. supra., págs. 458, 327 y 249)

3. Citas.

(1)- LOPEZ HERNANDEZ, Francisco, *Proyecto docente asignatura de Medallas*, Universidad Complutense de Madrid, Madrid, 1988.

VII. BIOGRAFIA.

VII. BIOGRAFÍA.

Francisco López Hernández nace el 26 de abril de 1932 en Madrid. Hijo de Julio López Blázquez y nieto de Francisco López, continúa la tradición artística de estos; el abuelo trabajaba en un taller de orfebrería en Riopar (Albacete) y más tarde montaría un taller propio en Madrid en el madrileño barrio de Tetuán, y el padre continúa el oficio heredando el taller. A su vez, sus dos hijos Julio y Francisco siguieron en el oficio en sus comienzos artísticos; no obstante, derivaron hacia la creación. En el caso de Julio, ingresó en la Escuela de Bellas Artes de San Fernando, cosa que no pudo hacer Francisco ya que hubo de quedarse a ayudar a su padre en el taller. Su formación artística tuvo lugar en la Escuela de Artes y Oficios Artísticos de Madrid, y uno de los profesores que más contribuyó a su formación fue José Capuz. A pesar de no haber ingresado en San Fernando, Francisco López Hernández asiste a diversas clases de dicho centro y es allí donde conoce a sus futuros compañeros y amigos, así como a su mujer, Isabel Quintanilla, con quien se casa en 1960. Es con uno de estos compañeros, Antonio López García, con quien realiza una serie de viajes por Italia y Grecia, gracias a unas becas otorgadas por el Ministerio de Educación.

En 1960 obtiene una plaza como pensionado por la Beca de Roma,

ciudad adonde viaja con su mujer. Coincide allí con el arquitecto Rafael Moneo, con quien entabla una amistad que aún perdura, y con Francisco Toledo Sánchez, también escultor y en la actualidad compañero de trabajo en la Facultad de Bellas Artes de San Fernando. Después de permanecer durante dos años en Roma, el penúltimo año lo dedican él y su mujer a sucesivas estancias en París, donde permanecen tres meses; después irían un mes a Londres, a la Residencia de Estudiantes (duermen en una pensión ya que las normas de la Residencia no admitían a las mujeres), y más tarde cuatro meses a Grecia, a la Residencia de Artistas de Delfos. Todos estos viajes los realizan por exigencia de la Academia de Roma; el penúltimo año de estancia, los becarios debían dedicarse a conocer Europa.

Antes de finalizar el último año, regresan a Madrid. Isabel lo hace un poco antes para dar a luz a Franchesco, que nacería el 30 de noviembre de 1963, y meses más tarde irá a recoger a su marido cuando finaliza definitivamente la estancia en Roma. Una vez instalados en Madrid en su casa de la calle Menorca, en 1964 comparten estudio con Julio López Hernández (el mismo que ya tenían los dos hermanos en la calle Beire). Después de éste alquilan, un segundo taller en la colonia del Viso de Madrid, en la calle Urola, en la vecindad del estudio de Rafael Moneo. Hasta 1970 no se instalan definitivamente en un estudio de su

propiedad, situado en la vecina colonia de Alfonso XIII, en la calle Primera. En la actualidad aún ocupan éste estudio, y a esta misma colonia trasladan su residencia habitual y definitiva en 1972/3.

En 1968, Francisco López inicia su actividad como profesor de la Escuela de Bellas Artes de San Fernando, en la clase que llevaba su padre. Al jubilarse éste, recae sobre él la oferta debido a los conocimientos que ha heredado y a que por aquel entonces, se le considera como la persona más indicada para desarrollar dicha asignatura. Hoy día, continúa impartíéndola en la actual Facultad de Bellas Artes de Madrid.

Mientras tanto, y desde 1967, comienzan sus colaboraciones con arquitectos como Dionisio Hernández Gil, Rafael Moneo y Elías Torres, entre otros, compaginando estas actividades con la enseñanza y con su propia creación, siendo esta última, sin duda, la que mayor dedicación le exige, dado que es el origen e inspiración de las anteriores.

En 1969, Ernst Wuthenow, que en aquel momento es socio de la galerista Juana Mordó en Madrid, inicia los contactos de lo que sería, con el tiempo, su descubrimiento en Alemania; no sólo de F.L.H. sino también de Antonio López, María Moreno e Isabel Quintanilla, a quienes pone en contacto con el galerista de Franckfurt Herbert Meyer-Ellinger. Este les consigue sus primeras

exposiciones en Alemania, en 1970, en la galería de Hanna Bekker vom Rath, la exposición "*Realismo mágico en la España de hoy*", marcaría definitivamente su reconocimiento en ese país. A partir de entonces se suceden múltiples exposiciones por toda Europa, siempre de la mano de Herbert Meyer-Ellinger; sin embargo, su contacto seguiría siendo Ernst Wuthenow, que vivía entre España y Alemania y con quien mantenía una relación de amistad. Este fue coleccionista de sus obras y a su muerte les legó en herencia a cada uno de los cuatro artistas las obras que les había comprado. Correspondiendo a esta generosidad cada artista dio una obra a su hija Eva Wuthenow y otra a la colección Ernst Wuthenow que éste había legado al museo de Hamburgo.

Respecto de sus compañeros y amigos de la época de estudios, hay que resaltar la amistad que aún hoy prevalece. En el caso de algunos de ellos, ha dado como fruto un movimiento artístico. Así, la continuidad de una misma búsqueda en el campo del arte vincula a Antonio López García, María Moreno, Julio López Hernández e Isabel Quintanilla, dedicados todos a una misma concepción del realismo, y a otros como Lucio Muñoz, Amalia Avia, Esperanza Parada, Enrique Gran y Joaquín Ramo, con los que mantiene una amistad y entendimiento artístico. Esto ha llevado a que todos los aquí citados realizaran una serie de exposiciones bajo el título de "*compañeros en Madrid*", a pesar de sus

diferencias de concepto y comprensión del arte.

1. Datos biográficos.

1932

-Nace en Madrid el 26 de abril. (4)

1951

-Estudia escultura con José Capuz en la Escuela de Artes y Oficios, así como diversas asignaturas sueltas en la Escuela de Bellas Artes de Madrid.

-Se inicia en el mundo del arte en el taller de orfebrería de su padre, Julio López Blázquez. (4)

1956

-Obtiene una beca del Ministerio de Educación para una estancia en Italia y Grecia. (1)

-Hace un relieve para el Pasaje de Tribunal, Madrid. (*)

1957

-Accésit en el concurso para el monumento a Calvo Sotelo. (*)

1960

-Contrae matrimonio con la pintora Isabel Quintanilla. (1)

-Obtiene una plaza como pensionado en la Academia de Bellas Artes de Roma, otorgada por el Ministerio de Asuntos Exteriores. (Premio en un concurso). (1)

1966

-Obtiene una beca de estudios de la Fundación Juan March, realizando el trabajo de investigación "La talla y policromía en madera". (1)

-Se instalan los motivos en las puertas del convento de San Benito en Alcántara, Cáceres (Rama de peral y pomo, realizados en 1965). (12), (pág. 400).

1968

-Inicia su actividad como "Profesor de medallas" en la Facultad de Bellas Artes de Madrid. (1)

-Instala en la Facultad de Filosofía B de la Universidad Complutense de Madrid, por encargo del arquitecto Rafael Moneo, un relieve en un comedor y un cristo en la capilla con motivo de la reforma que está realizando dicho arquitecto. (2), (págs. 401-402).

- 1976**
-Efectúa cuatro grandes relieves para la fachada del edificio Bankinter de la Castellana. (9), (pág. 404).
- 1978**
-Se inaugura el monumento a Isidoro Macabich en la plaza de la carroza, en los jardines Dalt Villa, Ibiza, encargo realizado en 1975. (8), (pág. 406).
- 1981**
-Dirige y trabaja en la realización de las reproducciones de las figuras del Teatro de Mérida. (pág. 419).
- 1983**
-Bajorrelieves para la sede central del Banco de España en Cádiz (La Higuera y el Membrillo). (12), (págs. 407,408).
-Realiza la primera maqueta para la plaza de la Constitución en Gerona. (8), (pág. 409).
-Relieve en bronce para la estación de metro de Herrera Oria, Madrid. (*), (pág. 411)
- 1984**
-Obtiene la licenciatura en Bellas Artes.
-Realiza un relieve para el edificio de la sede central de la Compañía Telefónica Nacional de España, en la Gran Vía de Madrid. (12), (pág. 403).
-Realiza una fuente para el Ayuntamiento de Logroño en San Bernabé. (5), (10), (pág. 412).
-Hace "Ofelia" (mujer ahogada), para los jardines de Villa Cecilia, Sarriá-Barcelona. (8), (14), (15), (pág. 410).
-Se colocan las figuras del día (Franchesco) y la noche (Ana), en las manzanas de Palomeras, Vallecas, Madrid. (11), (págs. 413,414).
-Escultura de Franchesco López en la fábrica de Tabacos de Coria, Extremadura, y en el edificio INTELSAT, Wasington. (1), (pág. 184).
- 1986**
-Proyecto para el paseo marítimo de Barcelona, (sin realizar). (*), (pág. 417).
-Relieve en bronce para el colegio Nuestra Señora de Santa María, Parque Conde de Orgaz, Madrid. (*), (pág. 418).

1987

- Doctor por la Facultad de Bellas Artes de Madrid.
- Se inaugura el monumento al alcalde de Madrid, Enrique Tierno Galván (escultura iniciada en 1985), junto con el parque de su mismo nombre en Madrid. (3), (pág. 415).

1988

- Realiza para la Asamblea de la Comunidad de Extremadura en Mérida las figuras de Ana Ortiz y Pilar Hernández en la fachada, representando a Cáceres y Badajoz, con los escudos de las provincias, (13), (12), (pág. 420).
- Presenta su memoria sobre "Proceso y creación de una obra escultórica" en la Facultad de Bellas Artes de Madrid. Título de Doctor por dicha Facultad. (6)

1989

- Obtiene la titularidad de su plaza en Bellas Artes.
- Hace la figura de "Talía" para el teatro Rojas en Toledo. (7), (pág. 421).
- Hace la figura que representa la Alegoría de la Comunidad de Madrid. (pág. 428).

1990

- Se inaugura la plaza de la Constitución en Gerona, instalándose la figura de María del Mar. (8), (pág. 422).
- Colabora en la restauración de un palacio en Cadalso de los Vidrios, realizando distintos elementos.(*), (pág. 423).
- Proyecto para el monumento a Francisca Pizarro en Trujillo, (sin realizar).(*), (pág. 424).
- Trabaja en un relieve para el hospital de Mora del Ebro, Tarragona. (1), (pág. 425).

1991

- Se inaugura su monumento a Velázquez en Madrid, encargo realizado por la Gerencia de Urbanismo de Madrid en 1986.(4), (pág. 416).

1992

- Realiza las dos figuras para la urbanización "Parque Kurtz", Ayuntamiento de San Sebastian. (1), (pág. 426).
- Relieve de Pompeu y Fabra para la Universidad de Barcelona. (1), (pág. 427).

2. Currículum.

EXPOSICIONES INDIVIDUALES

1982

Francisco López, Galería Egam. Madrid.

1993

Francisco López, Galería Brockstedt, Hamburgo, Alemania.
Francisco López, Galería Leandro Navarro, Madrid, España.

EXPOSICIONES COLECTIVAS

1955

Antonio López, Julio López, Francisco López y Lucio Muñoz. Sala de la Dirección General de Bellas Artes, Madrid, España.

"Escultura al aire libre". Ateneo de Sevilla y club La Rábida, Sevilla, España.

Exposición de arte joven. Madrid, Sevilla, Zaragoza y San Sebastián, España.

1957

Antológica del Ateneo de Madrid. Ateneo de Madrid, Madrid, España.

1958

Internacional de medallas, Fábrica de la Moneda y Timbre, Viena, París y Amberes.

Premio Tomás Francisco Prieto. Iberoamericana de Medallística y Numismática de Barcelona, Barcelona, España.

1959

Los Niños. Fundación Manuel-José Rodríguez-Acosta, Granada, España.

1964

"XIV Salón del Grabado". Dirección General de Bellas Artes, Madrid, España.

Exposición de pintura, escultura, arquitectura, dibujo y grabado, Academia Española de Bellas Artes en Roma, Roma, Italia.

1966

"Pensionados en Roma", Dirección General de Bellas Artes, Madrid, España.

1967

Exposizione della medaglia Francese, Italiana e Spagnole, Palazzo Braschi, Roma, Italia.

1969

"*Gemälde Acquarelle, Zeichnungen, Druckgraphick und Plastik des XX Jahrhunderts*", Frankfurter Kunstkabinett Hanna Bekker vom Rath, Franckfurt a. M., Alemania.

Exposición Internacional de Arte Contemporáneo, Avignon, Francia.

1970

"*Magischer Realismus in Spanien heute*", ("*Realismo mágico en la España de hoy*"), Franckfurter Kunstkabinett, Hanna Bekker vom Rath, Franckfurt a. M., Alemania.

Galerie Buchholz, München, Alemania.

"*Reflet des Galeries Pilotes*", Museo de Arte de Lausanne, Lausanne, Suiza.

3 Internationale der Zeichnung, Darmstadt, Alemania.

1971

"*Tercera Feria Internacional de Primavera*", Galerías de Berlín, Berlín, Alemania.

1972

"*Spanische Realismus*", Galerie Brusberg, Hannover, Alemania.

"Fetisch Jugend-Tabu Tod", ("Fetische de la juventud talón de la muerte"), Städtische Museum, Scholb Morsbroich, Leverkusen, Alemania./ Haus am Waldsee, Berlín, Alemania./ Steinernes Haus, Franckfurter Kunstverein, Alemania./ Kunsthalle Kiel, Alemania.

1973

"Mit Kamera, Pinsel und Spritzpistole-Realistische Kunst in unserer Zeit", ("Con cámara, pincel y pistola-Arte realista contemporáneo"), Festivales en el Ruhr, Städtische Kunsthalle Recklinghausen, Alemania.

"Contemporary Spanish Realists", ("Realistas españoles contemporáneos"), Marlborough Fine Art, Londres, Inglaterra.

Internationale Zeichnungen, Galerie Levy, Hamburg, Alemania.

ART 4'73, Internationale Kunstmesse, Basel, Suiza.

1974

"Kunst nach Wirklichkeit-Ein neuer Realismus in Amerika und Europa", ("Arte realista. Un nuevo realismo en America y Europa"), Kunstverein, Hannover./ Centre National d'Art Contemporaine, París, Francia./ Städtische Kunsthalle, München, Alemania./ Boymans Museum, Rotterdam, Holanda./ Palazzo Reale, Mayland, Italia.

"Ars 74", Kunstmuseum Athenaeum. Helsinki, Finlandia.

Galerie Herbert Meyer-Ellinger. Frankfurt a. M. Alemania.

"Spanische Realisten". ("Realistas Españoles"). Städtisches Museum Scholb Morsbroich, Leverkusen, Alemania.

"El realismo hoy", Galería Val i 30, Valencia, España.

"Drawings by Ten Contemporary Spanish Artists". Galería Marlborough, Nueva York, EE.UU.

Internationaler Kunstmarkt, Koln. (*Feria internacional de Arte de Colonia*), Galería Herbert Meyer-Ellinger, Colonia, Alemania.

1975

"Pequeñas esculturas de grandes escultores", Banco de Granada, Granada, España.

"Realismus und Realität". ("Realismo y realidad"), Kunsthalle Darmstadt, Darmstadt, Alemania.

"Der Einzelne und die Masse". ("El individuo y la masa"), Ruhrfestspiele, ("Festivales del Ruhr"), Städtische Kunsthalle Recklinghausen, Alemania.

"Spanische Realisten", Galerie Kornfeld, Zurich, Suiza.

"Galería Juana de Aizpuru", Galería Juana de Aizpuru, Sevilla, España.

1976

"75 años de escultura española 1900-1975". Galería Biosca, Madrid, España.

"Fünf Spanische Realisten", ("Cinco realista españoles"), Kunsthalle, Badem-Badem, Alemania.

1977

"El realismo español contemporáneo", Asociación Asturiana de Pintores y Escultores, Asturias, España.

"Spanische Realisten", ("Realistas españoles"), Galerie Brockstedt, Hamburgo, Alemania.

"Réalism in Spain", ("Realismo en España"), Staempfli Galerie, Nueva York, EE.UU.

"Artistas en la Galería", Galería Maese Nicolás, León, España.

Documenta 6, Kassel, Alemania.

1978

"Als guter realist muss ich alles erfinden. Internationaler realismus heute", ("Como realista bueno estoy obligado a inventarlo todo. Realismo internacional hoy"), Kunstverein und Kunsthaus, Hamburgo, Alemania.

1979

Internationaler Kunstmarkt, Galerie Brockstedt, Koln, Alemania.

1980

"Spanische Realisten", ("Realistas españoles"), Galerie Brockstedt, Hamburgo, Alemania.

"Spanische Realisten", ("Realistas españoles"), Kunstverein Braunschweig, 2/2-7/4, Alemania.

1982

"I pittori spagnoli della realtà", ("Los pintores españoles de la realidad"), Centro de Arte Montebello, Milán, Italia.

Hamburger Galerien, Galerie Brockstedt, Hamburgo, Alemania.

1983

Realidades, Museo de Arte Contemporáneo, Casa de los Caballeros, Cáceres, España.

El dibujo una realidad, Galería Heller, Madrid, España.

XIX. Congresso F.I.D.E.M. Exposizione internazionale di medaglie contemporanee, Palazzo Medici-Riccardi, Firenze, Italia.

1984

Realistas a Madrid, Departamento de Cultura de la Generalitat de Catalunya, Barcelona, España.

Flash, Escuela de Bellas Artes de Madrid, Madrid, España.

El arte español en el Congreso, Congreso de los Diputados de Madrid, Madrid, España.

Medallistas españoles y franceses, Casa de Velázquez, Madrid, España.

1986

Spagna 75 anni di protagonisti nell'arte, Villa Malpensata, Lugano, Suiza.

Seven Spanish Realists, Claude Bernard Galerie, Nueva York, EE.UU.

1987

Naturalezas Españolas 1940-1987, Centro de Arte Reina Sofía, Madrid, España.

1988

Figuraciones, Sala Pares, Barcelona, España.

Realismo y figuración, Fundación Rodríguez Acosta, Consejería de Cultura de la Junta de Andalucía, Junio-Julio de 1988, Granada, España.

Siete escultores con el Premio Penagos, Fundación Mapfre Vida, Diciembre, Madrid, España.

1990

Realismo Español, dos generaciones, Galería Leandro Navarro, Madrid, España.

1991

Realismos. Arte contemporáneo y español, Asahi Shimbun, Tokio-Osaka-Kioto-Yokohama, Japón.

Realismo español dos generaciones, Galería Leandro Navarro, Febrero, Madrid, España.

1992

Otra realidad, Compañeros en Madrid, Sala de Exposiciones Casa del Monte, Enero-Febrero, Madrid./ Fundación Marcelino Botín, Julio-Agosto, Santander./ Centro de Exposiciones y Congresos, Septiembre- Octubre, Zaragoza, España.

OBRAS EN MUSEOS

- Atheneum, Helsinki.
- Hessisches Landesmuseum, Darmstadt.
- Hamburger Kunsthalle, Hamburg.
- Museo Nacional Centro de Arte Reina Sofía, Madrid.
- Museum voor Schone Kunsten, Gent.
- Nationalgalerie, Berlin.
- Neue Pinakothek, München.

3. Citas.

(*)-Datos consultados y comprobados por el propio Francisco López Hernández.

(1)-"Francisco López, Dibujos y Esculturas 1963-1993".
Galerie Brockstedt, Hamburgo, 1993.

(2)-Catálogo patrimonio U.C.M. Universidad Complutense
de Madrid, Madrid, 1990.

(3)-YA, "Se termina la escultura de Tierno",
10/10/1987.

(4)-SALAZAR, M^a José y GUERRICA-ECHEVARRIA, Begoña.
"Otra realidad compañeros en Madrid". Caja de Ahorros
y Monte de Piedad de Madrid, Fundación Humanismo y
Democracia, Madrid, 1992 (pág. 247)

(6)-MONEO, Rafael. "Francisco López". Excelentísimo
Ayuntamiento de Logroño, San Bernabé, Logroño, 1984.

(7)-ABC, "Toledo recupera para la escena un coliseo
centenario", Madrid, 23/05/1989.

(8)-QUADERNS, Publicación del Colegio Oficial de
Arquitectos de Cataluña, Barcelona, Abril-Mayo-Junio
de 1984.

(9)-ARQUITECTURA, Revista del Colegio Oficial de Arquitectos de Madrid, n°208-209, Madrid, 1977.

(10)-ARQUITECTURA, Revista del Colegio Oficial de Arquitectos de Madrid, n°236, Madrid, 1982.

(11)-ARQUITECTURA, Revista del Colegio Oficial de Arquitectos de Madrid, n°242, Madrid, 1983.

(12)-ARQUITECTURA, Revista del Colegio Oficial de Arquitectos de Madrid, n°263, Madrid, 1986.

(13)-*La Escuela de Madrid*, Revista de Arquitectura, n°9, Madrid, 1985 (págs. 29-30-31).

(14)-QUADERNS, Revista del Colegio Oficial de Arquitectos de Cataluña, n°164, Barcelona, 1985, (págs. 142-143).

(15)-ON, Revista de Diseño, n°83, Barcelona, 1987 (pág. 40).

VIII. CONCLUSIONES.

VIII. CONCLUSIONES.

En virtud de lo expuesto en los capítulos anteriores del presente trabajo de investigación, propongo las siguientes conclusiones:

- 1ª- Confirmando la existencia, como movimiento independiente dentro del realismo, del *Grupo de Madrid*. Integrado por Julio López Hernández, Francisco López Hernández, Antonio López García, María Moreno e Isabel Quintanilla.
- 2ª- El *Grupo de Madrid* no responde a un movimiento organizado ni presenta un carácter programático. Carece, asimismo, de un manifiesto público de los propios artistas que lo integran, sin existir hasta la fecha declaraciones de sus componentes asumiendo la teoría respecto a la existencia del grupo.
- 3ª- El reconocimiento de un "grupo o movimiento" artístico como tal depende, en gran medida, de las declaraciones e investigaciones publicadas por los estudiosos del arte independientemente de la connivencia de los artistas que lo conforman y de la existencia de un programa elaborado por sus componentes.





4ª- Articulamos la afirmación de que existe el *Grupo de Madrid* sobre los siguientes aspectos:

- Voluntad compartida de elegir un mismo movimiento artístico, el realismo.
- La coincidencia temporal: todos sus integrantes pertenecen a una misma generación (vid. supra., págs. 23,61).
- El reconocimiento público mediante escritos de críticos e historiadores editados en diversos libros, catálogos y revistas. Su aparición recurrente en los últimos años confiere legitimidad histórica al grupo.
- La existencia de características que definen la especificidad del grupo como movimiento dentro del realismo, claramente diferenciado de otras posturas artísticas realistas.
- La elección de un mismo destino geográfico como entorno donde desarrollar su obra.

5ª- Establecemos las siguientes características como identificadoras del realismo del *Grupo de Madrid*;

- Sus planteamientos son innovadores, al romper los moldes que habitualmente rigen la representación figurativa. Esta ruptura impide que se les califique de academicistas, ya

que les sitúa en perfecta armonía con la actitud de los movimientos de vanguardia.

- Transcienden la realidad sin limitarse a representarla (realidad más allá de la realidad misma). El término "transrreal" identifica el espíritu de estos artistas cuya obra trasciende la realidad sin limitarse a representarla. Esta búsqueda de la realidad más allá de la realidad misma no ha de confundirse con una aproximación "surreal", de muy distintas características.
- Presentan una realidad estética y subjetiva, donde la sutileza es penetrada por el sentimiento. Como punto de partida en el planteamiento de sus obras se halla el primer estímulo, toda la crudeza y emoción de la realidad inmediata abordada en el instante de un momento vital.
- Su "estética de lo cotidiano" responde al momento social concreto de su época, que incide en su trabajo hasta el punto de que la percepción no es pura, sino que está radicalmente determinada por las condiciones físicas de tiempo y lugar.
- La actitud de estos artistas ante la vida y el arte es la de la "solidaridad moral" ante una misma manera de vivir, sentir y comprender la obra de arte.
- Sus circunstancias similares en cuanto a estudios y

experiencias profesionales, unidas a las de tipo amistoso y familiar constituyen un vínculo formal para abordar la interpretación de sus obras.

- Reproducen el objeto con claridad distanciada y perfección apenas superables.
- Su interpretación de la verdadera situación del modelo les diferencia claramente de los naturalistas.
- Los interiores se conciben como naturalezas muertas; en los paisajes, la luz se elige en un momento determinado del día.
- La manera en que disponen sus modelos, a menudo objetos inanimados cuya composición obedece a criterios estéticos, nos remite a las naturalezas muertas de la antigüedad.
- Sus obras encierran una suspensión escondida.
- Reproducen el momento, concebido como concentración de lo estático y efímero de ambientes conocidos.
- La necesidad de una gran concentración les lleva a ejercer una vida retirada y ascética, de disciplina en el trabajo, sintiéndose bastante libres de influencias externas.
- El constante intercambio enriquecedor entre sus miembros, carente de rivalidades públicas ni privadas,

estimula sus respectivas soluciones estéticas.

- De la naturalidad y el respeto mutuos surge un entendimiento estético, donde la individualidad y la intimidad artísticas se antepone a cualquier estilo.

6ª- Existe una clara influencia del realismo del *Grupo de Madrid*, sobre las nuevas generaciones de artistas (vid. supra., págs. 438-472)

7ª- La elección artística de Francisco López Hernández y el grupo al que pertenece se relaciona con una voluntad artística que históricamente ha establecido un nexo entre el arte, la sociedad y la cultura. Tal voluntad permea la actitud realista y en concreto, la obra del *Grupo de Madrid*.

8ª- Establecemos una relación entre el realismo practicado por Francisco López Hernández y el Grupo de Madrid con el existente en la segunda mitad del siglo XIX, partiendo de las siguientes características comunes;

- Los artistas realistas optan por la observación, extrayendo sus conclusiones, al igual que científicos e historiadores de la investigación empírica de la realidad. Afrontan la realidad sin fórmulas preconcebidas,



desterrando los convencionalismos, talante éste que les confiere un carácter universal y actual dentro de su época.

- Utilizan un espacio temático similar: la representación de individuos, objetos y situaciones pertenecientes a las clases bajas y a la burguesía.

- Su compromiso no es sólo temático; hay que ser veraz, lo cual conlleva un doble compromiso moral y estético (antes, "sinceridad", hoy, este término es identificable con el de "autenticidad"). De aquí se sigue que se abstengan de realizar declaraciones, prefiriendo demostrar todo mediante hechos.

9*- Planteamos la existencia de una relación entre dos términos claramente diferenciados: la mimesis, término con el que griegos y romanos aludían al naturalismo y que consiste en la representación de objetos u acciones de la naturaleza, y la imitación, esto es, la reconstrucción de la realidad y no la mera copia de la pura fisicalidad de las cosas.

10*- Consideramos que el término "realismo" es genérico, debiéndose matizar con precisión su uso para catalogar la obra de muchos artistas. No ha de confundirse con el término "figuración": se entiende por "realismo", la traslación a un

soprote de la imagen de lo identificable, ya sean objetos o situaciones. Su campo semántico comprende múltiples tendencias, abriendo paso a las siguientes áreas: hiperrealismo, fotorrealismo, realismo radical, nuevo realismo, surrealismo, superrealismo, realismo mágico y realismo social. Su utilización indiscriminada se repite tanto respecto al *Grupo de Madrid* como a otros muchos artistas, creando las consiguientes confusiones. El *Grupo de Madrid* tiene una personalidad propia e independiente; no ha de confundirse con los movimientos, previos o posteriores, aquí citados. No es exacta la aplicación del término realista cuando se utiliza como denominación de un movimiento histórico en las artes figurativas, pues consideramos necesario establecer los matices necesarios dentro de esta denominación excesivamente genérica.

11ª- Como características definitorias del término realismo enumeramos las siguientes:

- La exigencia de que el artista aborde su tiempo, el "ahora", lo contemporáneo.
- Es una actitud que se repite históricamente.
- Su evolución y continuo resurgir obedece a circunstancias cíclicas, condicionantes inherentes en el desarrollo del hombre, determinadas por una misma voluntad.

12ª- Desde el período de entreguerras, existe en Europa y América un descrédito del artista realista. Tal descrédito es fruto del cambio que los movimientos de vanguardia del siglo XX imprimieron a la voluntad de arte, despojándola de su sentido "reproductor" de la belleza natural.

13ª- Planteamos el uso del término "verosimilitud" (fidelidad a la realidad visual) como una característica más de los distintos movimientos realistas, y no como su único componente identificador.

14ª-El realismo, representado por los distintos movimientos que han surgido a raíz de él, ha sobrevivido en el tiempo sin acogerse siempre a la misma fórmula. Esta permanencia permite considerarlo por encima de cualquier moda, a la vez que su evolución le confiere un carácter siempre innovador.

15ª- El realismo no debe relacionarse tan sólo con un movimiento estilístico, sino que ha de vincularse a temas filosóficos cruciales.

16ª- Establecemos las siguientes características para matizar la

individualidad de Francisco López Hernández y de su obra dentro del realismo y en el *Grupo de Madrid*.

- Podemos calificarle de "escultor" siempre que entendamos que dicho término engloba medios de expresión plástica como el dibujo, la medalla, el relieve y la escultura de bulto redondo, todos ellos recurrentes en el desarrollo de sus obras.

- Existen circunstancias familiares en su elección artística, así como una formación rigurosa que determina su voluntad realista.

- Su convicción es fruto de planteamientos y dudas anteriores que se traslucen en su obra, permitiendo una mayor claridad en la comunicación con el público.

- Su obra está formada en un 50% por su persona, compromisos y actitudes ante la vida, planteamiento nada habitual en los artistas contemporáneos y que constituye un reto en los tiempos actuales.

- Su fuerza obedece al trabajo persistente y a la absoluta dedicación.

- Los objetos visibles forman el vocabulario de sus obras, pudiendo referirnos a un "lenguaje físico".

- Antepone un concepto radical de "realidad", su constante motivación, al de "imaginación".

- Su concepto de "desarrollo" (éxito, reconocimiento), está en contraposición con la vigente acepción del mismo. Así se sitúa al margen en silencio, en continuo desafío con la época actual. Si bien esto le confina, en cierto modo, al anonimato, él considera necesario éste aislamiento para preservar su ritmo de trabajo.

- El intimismo y la privacidad de su obra se enlazan directamente con su individualidad. Su vida privada, lo más íntimo, constituye "su realidad"; en su caso, la práctica del individualismo como búsqueda del desarrollo personal se sitúa dentro de una colectividad integrada por familiares y amigos.

- Su obra tiene un carácter marcadamente biográfico. Consecuente con la estrecha relación que guardan su vida y su obra, representa lo más próximo porque es lo que se siente capaz de dominar, de conocer y de expresar con autenticidad.

- Su obra no es una imitación sino un recordatorio de lo real, cuya imagen se nos muestra estática, intemporal. Concibe el tiempo como elemento que da vida al alma humana; no se trata del tiempo de los sucesos, sino del de las vivencias. Esta peculiar interpretación del sentido plástico del tiempo es más poética que dramática. Lo

cotidiano, en la obra de Francisco López Hernández, responde a su concepción del tiempo. A modo de distanciamiento mental, la perspectiva de lo cotidiano torna misterioso al hecho común, y el diario acontecer aparece como lo inusitado, lo sin precedente.

- Su obra se caracteriza por la continuidad. Cada obra se apoya en las anteriores, como si fuera la continuación de un estudio planteado con antelación.

- En su factura se aprecia una terminación exquisita. Los materiales se escogen en función del dominio que el artista tiene de ellos, y su técnica es fruto de una laboriosa investigación con la que aporta a todos sus medios de representación soluciones innovadoras. Profesional impecable, en su faceta de artista de encargo realiza su trabajo con la misma técnica y soluciones que aplica a su obra personal, si bien tiene en cuenta las exigencias inherentes a cada encargo.

- Consideramos el dibujo como una rama autónoma en el arte y, dentro de su obra, como un lenguaje que, a pesar de ser independiente de la escultura, se relaciona con ésta directamente, ya que él lo considera como punto de partida de todo medio de expresión plástica.

- En cuanto a la medalla, consigue individualizarla como

medio de representación.

- Concibe la escultura de bulto redondo como retrato.

17ª- La obra de Francisco López Hernández tiene un mayor reconocimiento en el extranjero y, concretamente, en Alemania. Esto obedece al descrédito de los artistas realistas en nuestro país, cuyo reconocimiento y apoyo oficial ha sido casi inexistente. Una actitud muy distinta prevalece en Alemania, donde Ernst Wuthenow les introdujo en 1970, abriéndoles el camino para su reconocimiento en este país.

IX. INDICES.

IX. INDICES.

Los índices que contiene el presente capítulo se dividen en cuatro apartados. En el primero consta el bibliográfico, que contiene todos los libros consultados con (c). En el segundo se hace una relación de los catálogos donde se menciona la participación, en las exposiciones a que se refieren dichos catálogos, a Francisco López Hernández, tanto en España como en el extranjero. El contenido de muchos de sus textos ha sido expuesto en el presente trabajo de investigación, donde se ofrecen las traducciones pertinentes en los casos necesarios. El tercero se compone de todas las publicaciones de revistas y periódicos, españolas y extranjeras, en que se han publicado artículos referentes a F.L.H., tanto de carácter individual como de exposiciones colectivas. El cuarto es una relación por orden cronológico de toda su obra, y contiene las referencias del número con que se clasifica cada una de ellas dentro de este trabajo y de página, para permitir una localización más rápida a futuras consultas.

Queremos recalcar el carácter compilatorio de este capítulo y su posible utilidad para futuras investigaciones.

I. Bibliográfico.

AA.VV. *El Patrimonio Artístico de la Universidad Complutense de Madrid*, Ed. Universidad Complutense de Madrid, Madrid, 1989, 484 pp.

AA.VV. NAVASCUES, Pedro. y FERNANDEZ, Angel Luis. *El Edificio de la Telefónica*, Ed. Espasa-Calpe, S.A. Madrid, 27/7, 1984.

AA.VV. SALAZAR, M^a José y GUERRICA-ECHEVARRIA, Begoña, *"Otra realidad, Compañeros en Madrid"*, *Biografías, Antología crítica y biografía*, 1^a Edición, Caja de Ahorros y Monte de Piedad de Madrid y Fundación Humanismo y Democracia, Madrid, 1992, 351 pp.

AVIA, Amalia. *"Otra realidad, Compañeros en Madrid"*, *Memorias (fragmentos)*. 1^a Edición, Caja de Ahorros y Monte de Piedad de Madrid y Fundación Humanismo y Democracia, Madrid, 1992, 351 pp.

BEJAR, Helena. *"El ámbito íntimo. Privacidad, individualismo y modernidad"*, Alianza Universidad n^o 531, 2^a edición, Ed. Alianza, Madrid, 1990, 263 pp.

BOZAL, Valeriano. *"Pintura y esculturas españolas del siglo XX"*. SUMMA ARTIS, Historia General del Arte, XXXVII. 1^a edición, Ed. Espasa Calpe, Madrid, 1992, 677 pp., Tomo 37.

CALVO SERRALLER, Francisco, *Otra realidad, Compañeros en Madrid*, "Memoria poética de una amistad artística". 1ª Edición, Caja de Ahorros y Monte de Piedad de Madrid y Fundación Humanismo y Democracia, Madrid, 1992, 351 pp.

_____ *Realismos, Arte Contemporáneo Español*, "Tradición y modernidad en el realismo español contemporáneo", Departamento de la división de proyectos culturales del Asahi Shimbun, Japón, 1991.

Documenta 6, Verlag und Gesamtherstellung: D+V Paul Dierichs GmbH y Co KG, Nachfolgerin der Druck + Verlag GmbH, Kassel Verantwortlich: Walter Spötter, Kassel, 1977.

FINKELSTEIN, Sidney, *El Realismo en el arte*, Norte, Ed. Grijalbo S.A., México D.F., 30 de Junio de 1969, 4000 ej., 257pp.

FUSTER, Joan, *El Descrédito de la Realidad*. Biblioteca breve, Ed. Seix Barral, S.A. Barcelona, 1957, 162 pp.

LOPEZ HERNANDEZ, Francisco, *Proceso y creación de una obra escultórica*, Tesis Doctoral, Facultad de Bellas Artes de Madrid, Universidad Complutense, Madrid, 1990, 296 pp.

_____ *Otra realidad, Compañeros en Madrid*, "Divagaciones de la memoria, F.L.H. escribe sobre su obra", 1ª Edición, Caja de Ahorros y Monte de Piedad de Madrid y Fundación Humanismo y Democracia, Madrid, 1992, 351 pp.

MARIN-MEDINA, José, *La Escultura Española Contemporánea (1800-1978), historia y evaluación crítica*, Bibliotecas de Artes Contemporáneas, 1ª Ed. Edarcón, Madrid 1978, 362 pp.

NIETO ALCAIDE, Víctor, *Otra realidad, Compañeros en Madrid. "Poética de lo real, una actitud a contracorriente"*, 1ª Edición, Caja de Ahorros y Monte de Piedad de Madrid y Fundación Humanismo y Democracia, Madrid, 1992, 351 pp.

NIEVA, Francisco, *Otra realidad, Compañeros en Madrid, "Una muestra fundamental"*, 1ª Edición, Caja de Ahorros y Monte de Piedad de Madrid y Fundación Humanismo y Democracia, Madrid, 1992, 351 pp.

NOCHLIN, Linda, *El Realismo*, Col. Alianza Forma, Alianza Editorial, Madrid, 1991, 248 pp.

SAGER, Peter, *Nuevas formas de Realismo*, Alianza Forma nº 19, Alianza Editorial, Madrid, 1981, 264 pp.

TUSELL, Javier. *Otra realidad, Compañeros en Madrid, "Compañeros en Madrid, Anatomía de un grupo generacional"*, 1ª Edición, Caja de Ahorros y Monte de Piedad de Madrid y Fundación Humanismo y Democracia, Madrid, 1992, 351 pp.

_____ **Francisco López "La vida como fundamento del realismo", Ed. Verlag der Galerie Brockstedt, Hamburgo, 1993.**

II. Catálogos.

AGUIRRE, Juan Antonio, *El realismo español contemporáneo*, Asociación Asturiana de pintores y escultores, Asturias, 1977.

"*Als guter realist muss ich alles erfinden*" ("Como realista bueno estoy obligado a inventarlo todo"), Kunstverein und Kunsthaus, Hamburgo, 1978.

AMON, Santiago, *Contemporary Spanish Realists*, Marlborough Galley, Londres, 1973.

"*Panorama del arte español contemporáneo (1941-1975)*", *Arte Español en el Congreso*, Congreso de los Diputados, Madrid, Enero-Febrero, 1984.

CALVO SERRALLER, Francisco, *El dibujo, una realidad*, Galeria Heller, Madrid, Julio, 1983.

-----"Fragmentos, Ruinas, Desplazamientos: La expansión de la escultura en el Arte Contemporáneo", 7 escultores con el premio Penagos, Centro Cultural Mapfre Vida, Diciembre, 1988.

----- *Realidades*, Institución cultural El Brocense, Diputación Provincial de Cáceres, 1983.

-----"Pasado y presente del mecenazgo artístico del congreso". *Arte Español en el Congreso*, Congreso de los Diputados, Madrid, Enero-Febrero, 1984.

-----"Naturaleza y naturalismo en el arte español", *Naturalezas Españolas (1940-1987)*, Centro de Arte Reina Sofía, Madrid, 16/11/1987-10/01/1988.

CARO BAROJA, Julio. "Consideraciones sobre la representación artística de la naturaleza", *Naturalezas Españolas (1940-1987)*, Centro de Arte Reina Sofía, Madrid, 16/11/1987-10/01/1988.

Con Sempere, Banco Exterior de España, Madrid 1973.

CREMER, Victoriano. "La escena humana de Francisco López Hernández", *Artistas en la galería*, Galería Maese Nicolás, León, 1977.

Drawings by Ten Contemporary Spanish Artists, (Dibujos de diez artistas españoles contemporáneos), Marlborough Gallery, Nueva York, 1974.

El realismo hoy, Galería Val i 30, Valencia, 1974.

Exposición de escultura al aire libre, Ateneo de Sevilla y Club la Rábida, Sevilla, 1955.

Exposición de pintura, escultura, arquitectura, dibujo y grabado, Academia de Bellas Artes en Roma, Roma, 1964.

FLEMING, Hans Tehodor. "Realismo como motivación", *Realistas Españoles*, Galerie Brockstedt, Hamburgo, Noviembre-Diciembre, 1977.

Foire internationaler Art Fair Cologne, Colonia, 1975.

Galería Juana de Aizpuru, Galería Juana de Aizpuru, Sevilla, 1975.

GARCERAN PIQUERAS, Rosa. *Flash*, Facultad de Bellas Artes, Madrid, 1984.

GAYA NUÑO, 75 años de escultura española, Galería Biosca, Madrid, 1975.

Gemälde, Acuarelle, Zeichnungen, Druckgraphik und Plastik des XX Jahrhunderts, Hanna Bekker Galerie, Franckfurt. a. M., 1969.

Hamburger Galerien, Galerie Brockstedt, Hamburg, Mai/Juni 1982.

Internationaler Kunstmarkt, Colonia, 1979.

Kijken naar de wekelijkheid, Museum Boymans-van Beuningen, Rotterdam 1974.

Kunst nach Wirklichkeit. Ein neuer Realismus in Amerika und in Europa, (Arte realista. Un nuevo realismo en América y Europa), Kunstverein, Hannover, 1974.

LOGROÑO, Miguel, "Itinerarios a partir de una exposición", *Arte Español en el Congreso*, Madrid, Enero-Febrero, 1984.

MARAÑÓN, Gregorio, *Los Niños*, Fundación Manuel-José Rodríguez Acosta, Granada, 1959.

MIRALLES, Franchesc, "España y sus protagonistas", *Spagna 75 anni di protagonisti nell'arte*, Villa Malpensata, Lugano, 1986.

Mit Kamera, Pinsel und Spritzpistole (Con cámara pincel y pistola), *Arte realista contemporáneo*, Städtische Kunsthalle Recklinghausen, 1973.

MONEO, Rafael, *Francisco López*, Excmso. Ayuntamiento de Logroño, San Bernabé, Logroño, 1984.

NAVARRO, Leandro, *Realismo Español-Dos Generaciones*, Galería Leandro Navarro, Madrid, Febrero, 1991.

_____ *Realismo y Figuración*, Fundación Rodríguez Acosta, Granada, 1988.

NIETO ALCAIDE, Víctor, "Poética de lo real: Una actitud a contracorriente", *Otra realidad, Compañeros en Madrid*, Sala de exposiciones Casa del Monte, Madrid, 1992.

----- "Sobre el arte que se hizo en los 50: entre la modernidad y la vanguardia", *Del Surrealismo al Informalismo. Arte de los 50 en Madrid*, Comunidad de Madrid, Madrid, 1991, p.57.

NIEVA, Francisco. "Una muestra fundamental", *Otra realidad compañeros en Madrid*, Sala de exposiciones Casa del Monte, Madrid, 1992

Pequeñas esculturas de grandes escultores, Banco de Granada, Granada, 1975.

PUIG ARNAU. "El arte de la transición y de la posguerra en España", *Spagna. 75 anni di protagonisti nell'arte*, Villa Malpensata, Lugano, 1986.

QUINTANILLA, Isabel. *Isabel Quintanilla*, Galería Brockstedt, Hamburgo, 1979.

Realismus+Realitat, (Realismo y Realidad), Kunsthalle Darmstadt, Darmstadt, 1975.

Reflet des Galeries pilotes, Museo de arte de la Villa de Lausanne, Lausanne, 1970.

RODRIGUEZ AGUILERA Cesáreo, "Realismo español contemporáneo", Spagna. 75 anni di protagonisti nell'arte, Villa Malpensata, Lugano, 1986.

RUIZ de LACANAL y RUIZ MATEOS. "La Pintura de Isabel Quintanilla", Boletín de la Real Academia de Córdoba de Ciencias, Bellas Artes y Nobles Letras, Córdoba, 1987, n°112.

SCHILLING, Jürgen. "Vier Spanische Realisten", Spanische Realisten, Kunstverein Braunschweig, 22/2-7/4 1980.

-----"Isabel Quintanilla-La vida y la obra", Isabel Quintanilla, Olbider, 1955-1987, Zeichnungen, 1966-1979, Galerie Brockstedt, Hamburg, 1979.

----- Antonio López García, Antonio López Torres, María Moreno, Isabel Quintanilla y Francisco López Hernández, Galerie Kornfeld, Zurich, 1955.

SCHONENBERG, Walter, "De Picasso a los realistas madrileños", Spagna. 75 anni di protagonisti nell'arte, Villa Malpensata, Lugano, 1986.

TASSI, Roberto, I pittori spagnolo della realta, Centro d'arte Montebello, Milán, 1982.

TUSELL, Javier. "La vida como fundamento del realismo", Francisco López, Galería Brockstedt, Hamburgo, Abril, 1993.

VALVERDE, Joaquín, Pensionados de Roma: Ultimas promociones, Dirección General de Bellas Artes, Madrid, 1966.

AA.VV. Ariberto Guarino. Cesare Merzagora, *Exposizione della medaglia Francese, Italiana e Spagnola*, Palazzo Braschi, Roma, 1967.

VV.AA Césare Johnson y Lars o Lagerquist. XIX congreso F.I.D.E.M. *Exposizione internazionale di medaglie contemporanee*, Palazzo Medici Riccardi, Firenze, 1983.

VV.AA. Dehaye, Pierre, Campet, Jacques y Balaguer Lara, Francisco, *Medallistas Españoles y Franceses*, Casa de Velázquez, Madrid, 1984.

VV.AA. Fleming, Hanns y Wuthenow, Ernst. "*Spanische Realisten*", Galerie Brockstedt, Hamburgo, 1977.

VV.AA. Logroño, Miguel, y Navarro, Leandro. *Realismo y Figuración*, Consejería de Cultura de la Junta de Andalucía, Fundación Rodríguez Acosta, Granada, 1988.

VV.AA. Ullán, José Miguel, y Calvo Serraller, Francisco. *Realistas a Madrid*, Departamento de Cultura de La Generalitat de Catalunya, Barcelona, 1984.

WUTHENOW, Ernst. *Magischer Realismus in Spanien heute, (Realismo mágico en la España de hoy)*, Kunstkabinet, Hanna Becker Von Rath, Franckfurt (Main), Galerie Buchholz, München, 1970.

----- *Spanische realisten*, Galerie Kornfeld, Zürich, 1975.

----- *Realistas Españoles*, Galería Brockstedt, Hamburgo, Noviembre-Diciembre, 1977.

XIV *Salón de grabado*, Dirección General de Bellas Artes, Madrid, 1964.

3 *International der Zeichnung*, Darmstadt, 1970.

3ª *Feria Internacional de Primavera*, Galerías de Berlín,
Berlín, 1971.

7 *Spanish Realists*, Claude Bernard Gallery, Nueva York,
1986.

III. Artículos de Revistas y Periódicos.

APEZTEGUIA, M.a. "Se termina la escultura de Tierno", YA,
10/10/1987.

Arquitectura, Dibujo de F.L.H. en la portada, n° 233.

Batik, Mayo, 1975, n° 15.

CALVO SERRALLER, Francisco, "En torno a la realidad",
El País Semanal, Madrid, 22 de Febrero de 1981, pág.
23.

----- "Como en un espejo", EL PAIS Semanal, 5 de Junio
de 1982.

C. DE SOBREGRAU - A. ORTEGA. "Pintura Biedermeier" (una
pintura burguesa), Album (Letras-Artes), n°29,
pág.34-40.

DYCKES, William. Art International. The Lugano Review,
Septiembre 1973 XVII/7, págs. 29-33.

E.M. "Realistische Plastik in Europa", Artis, Das
Aktuelle Kunstmagazin, Alemania, Enero 1980, pág. 14.

El País, "Francisco López ultima la estatua de Tierno en
el aniversario de su muerte", Martes, 20 de Enero de
1987.

EL PAIS Semanal, "Edificio Bankinter de La Castellana",
28/9/1988.

- F. ESCARZAGA, Angel, "Realistas Españoles Contemporáneos", *Gaceta del Arte*, Londres, 15/11/1973, págs. 19-20-21.
- FERNANDEZ BRASO, Miguel, *ABC*, 17/III/1973.
- GEBHARDT, Heiko., *STERN Magazin*, Hamburgo, Agosto 1973, pág. 106.
- J.M. "El Arte Español en el Congreso", *YA dominical*, 5/2/1984, pp. 20, 21, 22.
- JORDAN, Francisco, "Nuevo realismo Español", *El Correo de Andalucía*, 22-1-1975.
- LENZ, Ludwing. "Vier Maler auf den Spuren der Vergänglichkeit", *VIF, Das Gourmet Journal*, Alemania, Febrero, 1982, pág. 42-43.
- LOGROÑO, Miguel, "Realismo Español frente a hiperrealismo", *Blanco y Negro*, Madrid, 27 de Septiembre de 1975, págs. 84-85.
- LOPEZ HERNANDEZ, Francisco. "Presenta a Chagall", *El Mundo*, Madrid, 1989.
- MONTOLIU, Pedro, "Francisco López trabaja en la estatua de Tierno que se instalará junto al planetario". *EL PAIS*, Madrid, 24/7/1986.
- NARANJO, Eduardo. "La esencia de la realidad", *Blanco y Negro*, Madrid, 27/10/1991, págs. 46.
- QUINTANILLA, Isabel, "Esculturas para la arquitectura. Antología de obras de Francisco López Hernández", *ARQUITECTURA, Revista del Colegio Oficial de Arquitectos de Madrid*, año LXVII, nº263, Madrid, Noviembre-Diciembre 1989, págs. 38-50.

SAGER, Peter, "Die Magier aus Madrid", *ZEIT MAGAZIN*,
Alemania, 9/1/1978, págs. 14-15.

VV.AA. *Quaderns*, Colegio Oficial de Arquitectos de
Cataluña, Barcelona, Abril-Mayo-Junio, 1984.

WEICHARDT, Jürgen, "Nicht der Realismus die Realität
ändert sich", *Weltkunst*, Munchen, 15 de Marzo de 1980.

Zeit, Magazin, Alemania, Diciembre, 1977.

IV. Catalogación general de la obra de Francisco López Hernández por orden cronológico y alfabético.

1957

Azorín, Bronce, 10,5 cms. de diámetro, fundida y editada por el autor, Madrid, (CLXXXIX), (pág. 355).

1958

Angel Ganivet, Bronce, 10 cms. de diámetro, fundida y editada por el autor, Madrid, (CXC), (pág. 356).

Cabeza de mujer, Madera policromada, 34 x 28 x 19, Col. Antonio López García, (I), (pág. 155).

Calle de Salvá en Valencia, Madera, Cemento, 102 x 74 cms. Banco de Santander, C/ Martínez Campos de Madrid (madera), Col. del artista (cemento), Madrid, (CLXIV), (pág. 326).

María Fontán, Bronce, 16 x 12 cms. Col. del artista, Madrid, (CXCII), (pág. 358).

Mesa del taller de sus padres, Bronce, 10,5 cms. de diámetro, Fundida y editada por el autor, Madrid, (CXCI), (pág. 357).

1959

El día y La noche, Poliéster, Bronce, 10,5 cms. de diámetro, Fundida y editada por el autor, Madrid, (CXCV), (pág. 361).

El mar conoce mi paso, Bronce, 10 cms. de diámetro, Acuñada y editada por la Fábrica de la Moneda, Madrid, (CXCVII), (pág. 363).

Exposición Iberoamericana de Arte Infantil, Bronce, 10 cms. de diámetro, Editada y acuñada por el Instituto de Cultura Hispánica, Madrid, (CXCIV), (pág. 360).

Juan Ramón Jiménez, Bronce, 10 cms. de diámetro, Fundida y editada por el autor, Madrid, (CXCVIII), (pág. 364).

Mis padres comiendo en un restaurante con unos amigos, Escayola, 81 x 109 cms. Estudio C/ Beire, (CLXV), (pág. 327).

Mujer durmiendo, Escayola, 130 x 56 x 64, Col. del artista, (III), (pág. 157).

¡ Oh mar inadvertido, no escuchado de los oídos, ya no mirado de los ojos, oh mar!, Bronce, 8,5 cms. de diámetro, Editada y acuñada por la Fábrica Nal. de la Moneda, Madrid, (CXCIII), (pág. 359).

Pío Baroja, Bronce, 12,5 cms. de diámetro, Fundida y editada por el autor, Madrid, (CXCVI), (pág. 362).

Señora sentada, Escayola, 60 x 84 x 38, Col del artista, (II), (pág. 156).

1960

Abrigo en la silla, Dibujo sobre papel, 22 x 13 cms, Col. del artista, Madrid, (XXXIV), (pág. 192).

El Entierro, Terracota, 100 x 70 cms. Estudio C/ Beire, (CLXVIII), (pág. 330).

Interior, Escayola, 58 x 45 cms. Estudio C/ Beire, (CLXVII), (pág. 329).

Jardín, Bronce (4 ed.), 60 x 60 cms. Banco de España, Madrid, Col. particular, Alemania, (CLXIX), (pág. 331).

Mamá con bebé, Dibujo sobre papel, 20,5 x 13,5 cms, Col. del artista, Madrid, (XXXV), (pág. 193).

Maribel en la cama, Dibujo sobre papel, 18 x 26,5 cms, Col. del artista, Madrid, (XXXVI), (pág. 194).

1961

Bodegón, Bronce, 13 cms. de diámetro, Fundida y editada por el autor, Madrid, (CXCIX), (pág. 365).

1962

Figura de Mujer, Dibujo sobre papel, 100 x 70 cms, Col. Ministerio de Asuntos Exteriores, Madrid, (XLII), (pág. 200).

Franchesca, Bronce, Col. particular y Terracota, Col. del artista, 50 x 50 x 30, (V), (pág. 159).

Franchesco dormido, Punta seca (2 ed.), 20 x 26 cms, Col. del artista, Col. F^a Moneo, Madrid, (XXXVII), (pág. 195).

Maribel en el jardín, Punta seca (2 ed.), 20 x 25,5 cms, Col. Rafael Moneo, Madrid, (XXXVIII), (pág. 196).

Muchacha durmiendo, Terracota, 18 x 48,5 x 22 cms. Col. particular, (VI), (pág. 160).

Paisaje con bodegón, Dibujo sobre papel, 100 x 70 cms, Col. particular, Madrid, (XXXIX), (pág. 197).

Retrato de Isabel Quintanilla, Madera de abedul policromada, 52 x 45 x 24 cms. Col. del artista, Madrid, (IV), (pág. 158).

Teresa Moneo, Dibujo sobre papel, 55 x 46 cms. Col. F^a Moneo, Madrid, (XL), (pág. 198).

1963

Belén Moneo, Bronce, 34 x 27 x 20 cms. Col. F^a Moneo, (VIII), (pág. 162).

Bodegón del membrillo, Bronce y Terracota, 23 x 53 x 67 cms. Col. Diego Martínez Boudes y Leandro Navarro (bronce), Col. particular Alemania (terracota), (VII), (pág. 161).

Bodegón de membrillos, Terracota, (original), 23 x 37 x 37 cms. Bronce, Col. particular, (XI), (pág. 164).

El bodegón, Dibujo sobre papel, 69 x 89,5 cms. Col. José Pérez, Madrid, (XLI), (pág. 199).

Grupo funerario, Terracota, 60 x 100 x 195 cms.
Col. Jordi Cervelló (Barcelona), (XII), (pág.
165).

Interior, Terracota, 46 x 58 x 12 cms. Col. del
artista, Madrid, (CLXXI), (pág. 333).

Maribel en una silla, Bronce, 14 cms. de
diámetro, Fundida y editada por el autor, Delfos,
Grecia, (CC), (pág. 366).

Rafael Moneo, Bronce, 44 x 43 x 26 cms. Col. F^a
Moneo, (X), (pág. 163).

Río Jarama/En el campo, Dibujo sobre papel, 38 x
62 cms. Col. Ana Teresa Olivares, Pollensa,
(XLIII), (pág. 201).

Universidad de Paris, Dibujo sobre papel, 50 x 60
cms. Col. particular, Italia, (XLIV), (pág. 202).

1964

Avenida, Dibujo sobre papel, 44 x 64 cms. Col.
Ana Teresa Olivares, Pollensa, (XLVI), (pág.
204).

La Fuente, Bronce y terracota, 34 x 36 x 20 cms.
Col. particular (bronce) y (terracota), Col. del
artista, Madrid, (XIV), (pág. 167).

Mujer ahogada, Terracota, 25 x 190 x 66 cms. Col.
del artista, Madrid, (XIII), (pág. 166).

Mujer encinta, Escayola, 130 x 70 x 70 cms.
Estudio C/ Beire, Madrid, (XV), (pág. 168).

Niña bebiendo, Bronce (4 ed.) y Terracota, 31 x 22 x 18 cms. Col. particular (bronces) y Col. del artista (terracota), Madrid, (XVI), (pág. 169).

Paisaje de Roma, Dibujo sobre papel, 85 x 140 cms. Col. particular, Alemania, (XLV), (pág. 203).

1965

Calle de Tomelloso, Bronce, 32 x 48,5 x 2 cms. Col. particular, Alemania, (CLXXII), (pág. 334).

Cristo, Bronce y Poliester, 36 x 27 x 10, Col. F^a Hernández Gil (bronce) y Col. del artista (poliéster), Madrid, (XVIII), (pág. 171).

Josefina Hernandez Gil, Bronce y Escayola, 35 x 36 x 24 cms. Col. F^a Hernandez Gil (bronce) y Col. particular (escayola), (XVII), (pág. 170).

Proyecto medalla Presa de Torrejón, Dibujo sobre papel, 41 x 37 cms, Col. F^a Hernández Gil, Madrid, (XLVII), (pág. 205).

Rama de peral, Puerta de Bronce del Convento de San Benito, (rama de peral y pomo), Bronce, 20 x 100 cms. Convento de San Benito, Alcántara, Cáceres, (CCXVII), (pág. 400).

Recién nacido, Bronce, 15 cms. de diámetro, Fundida y editada por el autor, Madrid, (CCI), (pág. 367).

Recién nacido, Bronce, 20,5 x 13,5 cms. Col. del artista, Madrid, (CCI bis.), (pág. 368).

1966

Franchesco, Escayola, 110 x 30 x 30 cms. Estudio C/ Beire, (XIX), (pág. 172).

Pila del Colegio de Sta. María, Bronce, 43 x 35 cms. Col. particular, Alemania, (CLXVI), (pág. 328).

IV Congreso Internacional de Psiquiatría, Bronce, 9,5 cms. de diámetro, Editada por el Congreso de Psiquiatría, Madrid, (CCII), (pág. 369).

1967

Isabel Quintanilla, Dibujo sobre papel, 120 x 100 cms. Col. particular, Alemania, (XLVIII), (pág. 206).

1968

Cristo, Madera policromada, 130 x 100 cms. Facultad de Filosofía B, Universidad Complutense de Madrid, (CCXIX), (pág. 402).

Isabel Quintanilla, Escayola, Madera, 155 x 58 x 40 cms. Col. del artista, Madrid, (XX), (pág. 173).

La Nieve, Bronce (3 ed.), 31 x 43 x 2 cms. Col. particular en Alemania y Col. del artista, Madrid, (CLXXIV), (pág. 336).

Las dos ventanas del estudio de Urola, Terracota, Madera, Bronce (6 ed.), 55 x 45 x 4 cms. Col. particular (bronces), Col. del artista (1 bronce de 60 x 50 cms. 1 madera y 1 terracota), Madrid, (CLXXIII), (pág. 335).

Mónica Siley, Madera, 46 x 42 x 20 cms. Col. del artista, Madrid, (XXI), (pág. 174).

Vista de Madrid desde Vallecas, Bronce, 96 x 137 cms. Facultad de Filosofía B, Universidad Complutense de Madrid, (CCXVIII), (pág. 401).

1969

Alfonso X el Sabio, Bronce, 10,5 cms. de diámetro, Acuñada y editada por la Fábrica Nacional de la Moneda y Timbre, Madrid, (CCIII), (pág. 370).

1970

Calle General Mola, Dibujo sobre papel, 42 x 67 cms. Col. particular, Alemania, (LIII), (pág. 211).

Después de la inundación, Dibujo sobre papel, 54 x 84 cms. Col. particular, Alemania, (L), (pág. 208).

La puerta del Estudio de Urola, Bronce, Aluminio (10 ed.), 60 x 60 cms. Col. particular de Alemania (aluminio), Col. del artista (bronce), Madrid, (CLXX), (pág. 332).

Madrid, Dibujo sobre papel, 85 x 140 cms. Col. particular, Alemania, (LII), (pág. 210).

Maribel dibujando, Dibujo sobre papel, 46 x 36 cms. Col. particular, Alemania, (LI), (pág. 209).

Maribel Durmiendo, Dibujo a carboncillo sobre papel, 72 x 100 cms. Col. particular, Alemania, (LIV), (pág. 212).

Maribel, Dibujo sobre papel, 50 x 36,5 cms. Col. del artista, Madrid, (XLIX), (pág. 207).

Niño recién nacido, Bronce (4 ed.), 40 x 20 x 29 cms. Col. Museo de Arte Contemporáneo y Col. particular, Madrid, (XXII), (pág. 175).

1971

Accidente, Dibujo sobre papel, 48 x 35,5 cms. Col. particular, Alemania, (LV), (pág. 213).

Año Santo Jacobeo, Bronce, 6 cms. de diámetro, Editada y acuñada por Acuñaciones Españolas, Barcelona, (CCIV), (pág. 371).

Barrio, Dibujo sobre papel, 42 x 55 cms. Col. particular, Alemania, (LVIII), (pág. 216).

Calle Alcalá, Dibujo sobre papel, 51 x 70 cms. Col. particular, Alemania, (LIX), (pág. 217).

Calle de la Lluvia, Dibujo sobre papel, 40,5 x 68 cms. Col. particular, Alemania, (LX), (pág. 218).

Carmelito durmiendo, Bronce (4 ed.), Madera, Terracota, 64 x 31 x 13 cms. Col. particular y del artista (bronce), Col. Consuelo de la Cuadra y Fernando Salas (terracota), Museo en Alemania (madera), (XV), (pág. 178).

Franchesco, Bronce, Escayola, 50 x 36 x 24 cms. Col. particular en Alemania (bronce) y Col. del artista (escayola), Madrid, (XXIII), (pág. 176).

Franchesco, Dibujo sobre papel, 35 x 50 cms. Col. particular, Alemania, (LVI), (pág. 214).

Karolus Rex, Bronce, 6 cms. de diámetro, Acuñada por la Fábrica de la Moneda, Madrid, Editada por la Gobernación de La Caja de Ahorros de Navarra, (CCV), (pág. 372).

Mi Padre, Dibujo sobre papel, 69 x 97 cms. Col. particular, Alemania, (LXI), (pág. 219).

Niño, Dibujo sobre papel, 35 x 50 cms. Col. particular Alemania, (LVII), (pág. 215).

1972

Almacén, Dibujo sobre papel, 53,5 x 72,5 cms. Col. particular, Alemania, (LXII), (pág. 220).

Cabeza de cordero, Dibujo sobre papel, 45 x 56 cms. Col. particular, Alemania, (LXIV), (pág. 222).

Cangrejos, Dibujo sobre papel, 28,2 x 37,5 cms. Col. particular, Alemania, (LXIII), (pág. 221).

Desnudo de hombre, Dibujo sobre papel, 44 x 34,5 cms. Col. Antonio López, Madrid, (LXVIII), (pág. 226).

Franchesco en la cama, Dibujo sobre papel, 47 x 63 cms. Col. particular, Alemania, (LXXI), (pág. 229).

La Calle, Dibujo sobre papel, 48,5 x 68,5 cms. Col. particular, Alemania, (LXXIII), (pág. 231).

María López, Dibujo sobre papel, 100 x 70 cms. Col. Antonio López García, Madrid, (LXXII), (pág. 230).

Maribel, Dibujo sobre papel, 36,5 x 52 cms. Col. particular, Alemania, (LXVII), (pág. 225).

Muchacha, Dibujo sobre papel, 69 x 52 cms. Col. particular, Alemania, (LXIX), (pág. 227).

Niña escribiendo, Dibujo sobre papel, 32 x 43 cms. Col. particular, Alemania, (LXVI), (pág. 224).

Ventana de noche, Dibujo sobre papel, 102 x 73 cms. Col. particular, Alemania, (LXV), (pág. 223).

1973

Belén Moneo, Bronce (4 ed.), 38 x 30 x 20 cms. y Madera 45 x 24 x 30 cms. Col. F^a Moneo y particular (bronces), Col. del artista (madera), (XXIV), (pág. 177).

Calle Alcalá, Dibujo sobre papel, 58,5 x 87,8 cms. Col. particular, Alemania, (LXXXI), (pág. 239).

Desnudo, Dibujo sobre papel, 98 x 66 cms. Col. particular, Alemania, (LXXX), (pág. 238).

Desnudo, Dibujo sobre papel, 108 x 78 cms. Col. Emil Cimiotti, Braunschweig, Alemania, (LXXXIII), (pág. 241).

Ernst Wuthenow, Dibujo sobre papel, 82 x 71,5 cms. Col. Eva Wuthenow, Alemania, (LXXIV), (pág. 232).

Fuentes de León, Dibujo sobre papel, 36 x 52 cms. Col. particular, Alemania, (LXXVI), (pág. 234).

Josefina Hernández, Dibujo sobre papel, 50 x 40 cms. Col. F^a Hernández Gil, Madrid, (LXXIX), (pág. 237).

Manos, Dibujo sobre papel, 20 x 25 cms. Col. particular, Alemania, (LXXVII), (pág. 235).

Manos al teléfono, Dibujo sobre papel, 36 x 25 cms. Col. particular, Alemania, (LXX), (pág. 228).

Mediodía, Dibujo sobre papel, 51 x 72 cms. Col. particular, Alemania, (LXXXII), (pág. 240).

Paisaje, Dibujo sobre papel, 29 x 41 cms. Col. particular, Alemania, (LXXV), (pág. 233).

Pilar Hernández, Bronce (2 ed.) y Madera, 132 x 40 x 32 cms. Col. Brockstedt en Alemania (madera), Museo Darmstadt y Col. particular en Alemania (bronces), (XXIV), (pág. 179).

Pilar Hernández, Dibujo sobre papel, 75 x 45 cms. Col. particular, Alemania, (LXXVIII), (pág. 236).

1974

Antonio López, Dibujo sobre papel, 102 x 73 cms. Col. del artista, (XCV), (pág. 253).

Desnudo, Dibujo sobre papel, 100 x 70 cms. Col. particular, Alemania, (XCII), (pág. 250).

El Taller, Dibujo sobre papel, 52 x 73 cms. Col. particular, Alemania, (XCIV), (pág. 252).

Flores Grandes, Dibujo sobre papel, 41,5 x 34 cms. Col. del artista, (LXXXVII), (pág. 245).

Flores Pequeñas, Dibujo sobre papel, 24 x 34 cms. Col. del artista, (LXXXVI), (pág. 244).

Interior del Estudio, Dibujo sobre papel, 100 x 70 cms. Col. particular, Alemania, (XC), (pág. 248).

Isabel Pintando, Dibujo sobre papel, 43 x 72 cms. Col. particular, Alemania, (LXXXIV), (pág. 242).

Josefina Quintanilla, Dibujo sobre papel, 70 x 50 cms. Col. particular, Alemania, (LXXXIX), (pág. 247).

María Moreno, Dibujo sobre papel, 100 x 72 cms. Col. particular, Alemania, (XCIII), (pág. 251).

Maribel, Dibujo sobre papel, 70 x 50 cms. Col. particular, Alemania, (LXXXVIII), (pág. 246).

Paisaje de Galicia, Dibujo sobre papel, 33 x 49 cms. Col. particular, Alemania, (XCVI), (pág. 254).

Taller de Escultura, Dibujo sobre papel, 50 x 72 cms. Col. particular, Alemania, (XCI), (pág. 249).

Taller Nocturno, Dibujo sobre papel, 76 x 100 cms. Col. particular, Alemania, (LXXXV), (pág. 243).

1975

Franchesco en el Estudio, Dibujo sobre papel, 100 x 80 cms. Col. particular, Alemania, (XCVIII), (pág. 256).

Gran Vía de Madrid, Dibujo sobre papel, 64 x 81,5 cms. Col. particular, Alemania, (XCIX), (pág. 257).

Paisaje del Escorial, Dibujo sobre papel, 43 x 72 cms. Galería Kornfeld, Zurich, Suiza, (XCVII), (pág. 255).

1976

Banco de España, Dibujo sobre papel, 72,5 x 102 cms. Col. particular, Alemania, (CIV), (pág. 262).

Calle Alfonso XIII, Dibujo sobre papel, 63,5 x 74 cms. Col. particular, Alemania, (CIII), (pág. 261).

Dormitorio de Trujillo, Dibujo sobre papel, 75 x 55 cms. Col. particular, Alemania, (C), (pág. 258).

Geranio blanco, Dibujo sobre papel, 35,5 x 30 cms. Col. particular, Alemania, (CI), (pág. 259).

Manos, (de Ernst Wuthenow), Dibujo sobre papel, 40 x 30 cms. Col. particular, Alemania, (CII), (pág. 260).

Paisaje con Maribel y Franchesco, Dibujo sobre papel, 72 x 78 cms. Col. particular, Alemania, (CV), (pág. 263).

Ramas de naranjos, Bronce (4 copias), 200 x 300 cms. Edificio Bankinter del Paseo de la Castellana de Madrid, (CCXXI), (pág. 404).

1977

Calle del Poniente, Dibujo sobre papel, 62 x 74,5 cms. Col. particular, Alemania, (CIX), (pág. 267).

Calle del Membrillo, Dibujo sobre papel, 70 x 78 cms. Col. particular, Alemania, (CVIII), (pág. 266).

Calle con Coche, Dibujo sobre papel, 52 x 69 cms. Col. particular, Alemania, (CVI), (pág. 264).

Carmen López, Dibujo sobre papel, 100 x 70 cms. Col. Antonio López García, Madrid, (CXIV), (pág. 272).

Clara Moneo, Bronce, Terracota, 36 x 63 x 34 cms. Col. Leandro Navarro (bronce) y Col. del artista (terracota), Madrid, (XXVII), (pág. 180).

Clara Moneo, Dibujo sobre papel, 55 x 47 cms. Col. particular, Alemania, (CXI), (pág. 269).

Desnudo, Dibujo sobre papel, 169 x 100 cms. Col. particular, Alemania, (CXIII), (pág. 271).

Interior, Dibujo sobre papel, 96 x 73 cms. Col. particular, Alemania, (CVII), (pág. 265).

Nocturno en el estudio, Dibujo sobre papel, 96 x 73 cms. Col. particular, Alemania, (CXV), (pág. 273).

Pensamientos, Dibujo sobre papel, 30,5 x 32 cms.
Col. particular, Alemania, (CXII), (pág. 270).

Ventana del Estudio, Dibujo sobre papel, 87 x 73
cms. Col. particular, Alemania, (CX), (pág. 268).

1978

Carmen López, Bronce, Escayola, 55 x 40 x 26 cms.
Col. Antonio López García, (bronce) y Col. del
artista (escayola), Madrid, (XXVIII), (pág. 181).

Calle de la Yedra en Madrid, Dibujo sobre papel,
59,5 x 70 cms. Col. particular, Alemania,
(CXVIII), (pág. 275).

Calle de Salvá, Bronce, (2 ed.), 108 x 75 cms.
Col. del artista, Madrid, y Galería Brockstedt,
Hamburgo, (CLXXV), (pág. 337).

Colegio Oficial de Arquitectos de Cataluña,
Bronce, 5 cms. de diámetro, Editada por el
Colegio Oficial de Arquitectos de Cataluña,
Barcelona, (CCVI), (pág. 373).

Comedor de Trujillo, Dibujo sobre papel, 88 x 73
cms. Col. particular, Alemania, (CXVIII), (pág.
276).

Interior del estudio, Dibujo sobre papel, 71 x
75,5 cms. Col. particular, Alemania, (CXXI),
(pág. 279).

Interior de Trujillo, Dibujo sobre papel, 71 x 63
cms. Col. particular, Alemania, (CXX), (pág.
278).

Isabel Quintanilla, Dibujo sobre papel, 95 x 73 cms. Col. particular, Alemania, (CXXII), (pág. 280).

Isidoro Macabich, Dibujo sobre papel, 37 x 32 cms. Col. del artista, Madrid, (CXVI), (pág. 274).

Isidor Macabich, Bronce, 130 x 70 x 50 cms. Jardines de Sa Carrossa, Dalt Villa, Ibiza, (CCXXIII), (pág. 406).

Ventana del Taller, Dibujo sobre papel, 63,5 x 50 cms. Col. particular, Alemania, (CXIX), (pág. 277).

1979

Calle del Poniente en Madrid, Dibujo sobre papel, 69 x 73,5 cms. Col. particular, Alemania, (CXXIII), (pág. 281).

Clara Moneo, Dibujo sobre papel, 54,5 x 52 cms. Col. particular, Alemania, (CXXIV), (pág. 282).

1980

Iris, Dibujo sobre papel, 44 x 40 cms. Col. particular, Alemania, (CXXVII), (pág. 285).

Isabel Quintanilla, Dibujo sobre papel, 180 x 90 cms. (desaparecido), (CXXV), (pág. 283).

Rama de naranjo, Bronce, 100 x 79 cms. Col. Rafael Moneo, Madrid, (CCXXII), (pág. 405).

Trujillo, Dibujo sobre papel, 84 x 72 cms. Col. particular, Alemania, (CXXVI), (pág. 284).

1981

Buen, (Galicia), Dibujo sobre papel, 53 x 40 cms. Col. particular, Alemania, (CXXIX), (pág. 287).

Clara y Belén Moneo, Escayola, Bronce, 57 x 36 cms. Col. particular, Alemania (bronce), y Col. del artista (escayola), Madrid, (CLXXVI), (pág. 338).

Portada de la revista del colegio de arquitectos nº233, Dibujo sobre papel, 20 x 17 cms. Col. Colegio Oficial de Arquitectos de Madrid, (CXXVIII), (pág. 286).

Reproducciones para el Teatro de Mérida, Piedra artificial, Mérida, (CCXXXVI), (pág. 419).

1982

Banco Nacional de San Carlos, (solo anverso), Bronce, 7 cms. de diámetro, Acuñada y editada por el Banco de España, Madrid, (CCVII), (pág. 374).

Blanca Jiménez-Millas Gandarias, Dibujo sobre papel, 52 x 37 cms. Col. Jiménez Millas, Madrid, (CXXX), (pág. 288).

Calle de Poniente, Terracota, 42 x 45 cms. Col. del artista, Madrid, (CLXXIX), (pág. 341).

Casandra, Bronce, Escayola, 26 x 25 x 20 cms. Col. particular (bronce) y Col. del artista (escayola), Madrid, (XXIX), (pág. 182).

Clara Moneo, Terracota, Bronce, 20,5 x 13,5 cms.
Col. F^a Moneo, (terracota), Madrid, (CLXXVIII),
(pág. 340).

El Beso, Terracota, 36 x 55 cms. Col. del
artista, Madrid, (CLXXVII), (pág. 339).

El Beso, Litografía (50 ed.), 48 x 47,5 cms.
28/50 Col. Jiménez-Millas Gandarias, Madrid,
(CXXXII), (pág. 290).

El Beso, Dibujo sobre papel, 48 x 49 cms. Col.
particular, Alemania, (CXXXIII), (pág. 291).

Franchesco, Escayola, Bronce, 42,5 x 50,5 cms.
Col.particular, Hamburgo, Alemania, (CLXXX),
(pág. 342).

Franchesco, Dibujo sobre papel, 100 x 70 cms.
Col. del artista, Madrid, (CXXXI), (pág. 289).

Niña escribiendo, Cemento (1958), Terracota, 25
x 99 x 26 cms. Col. del artista, Bronce, (2),
Col. particular, Madrid, (XXX), (pág. 183).

Ofelia, Bronce, (2), 25 x 66 x 190 cms. Jardines
de Villa Cecilia, Sarriá, y Galería de arte en
Barcelona, (CCXXVII), (pág. 410).

Santa Teresa, (sólo anverso), Bronce, 9 cms. de
diámetro, Editada y acuñada por la Fábrica
Nacional de la Moneda y Timbre, Madrid, (CCVIII),
(pág. 375).

Telefoneando, Dibujo sobre papel, 52 x 52 cms.
Col. particular, Alemania, (CXXXIV), (pág. 292).

1983

El Membrillo, Bronce, 370 x 220 cms. Banco de España en Cádiz, (CCXXV), (pág. 408).

El Membrillo, Escayola, 37,5 x 23 cms. Col. del artista, Madrid, (CLXXXII), (pág. 344).

El Metro, Bronce y Escayola, 60 x 40 cms. Estación del metro de Herrera Oria de Madrid (bronce) y Col. del artista (escayola), Madrid, (CCXXVIII), (pág. 411).

Estudio, Dibujo sobre papel, 59 x 52 cms. Col. particular, Alemania, (CXXXVI), (pág. 294).

La Higuera, Bronce, 370 x 220 cms. Banco de España en Cadiz, (CCXLIV), (pág. 407).

La Higuera, Escayola, 37,5 x 23 cms. Col. del artista, Madrid, (CLXXXI), (pág. 343).

Metropolitano de Madrid, Bronce, 8 cms. de diámetro, Editada por el Ministerio de Transportes Turismo y Comunicaciones, Madrid, (CCX), (pág. 377).

Monumento a la Constitución, (maqueta), 39 x 19 x 16 cms. Col. del artista, Madrid, (CCXXVI), (pág. 409).

Niña del Psicoanálisis, Terracota, 19,5 x 16 cms. Col. del artista, Madrid, (CLXXXIII), (pág. 345).

Niña del Psicoanálisis, Dibujo sobre papel, 21 x 24 cms. Col. del artista, Madrid, (CXXXV), (pág. 293).

XXXIII Congreso Internacional del Psicoanálisis,
(solo anverso), Bronce, 7,5 cms. de diámetro,
Editada por I.P.A.C. Madrid, (CCIX), (pág. 376).

1984

Bajorrelieve edificio central de la Telefónica,
Bronce, 260 x 170 cms. Edificio Central de la
Telefónica de la Gran Vía nº 28 de Madrid,
(CCXX), (pág. 403).

Bodegón con Queso, Dibujo sobre papel, 32 x 35,5
cms. Col. particular, Alemania, (CXLI), (pág.
299).

Calle de Almagro, Dibujo sobre papel, 41 x 54
cms. Col. particular, Alemania, (CXXXIX), (pág.
297).

El Balcón, Dibujo sobre papel, 71 x 57,8 cms.
Col. particular, Alemania, (CXL), (pág. 298).

El Día, Resina de poliéster y aglomerado de
mármol, 120 x 90 cms. Manzanas en Palomeras,
Vallecas, Madrid, (CCXXX), (pág. 413).

Franchesco, Bronce y Escayola, 190 x 50 x 60 cms.
Edificio INTELSAT en Washington, Jardines de la
Compañía Tabacalera en Coria (bronces) y Col. del
artista (escayola), Madrid, (XXXI), (pág. 184).

Fuente, Bronce, 66 x 170 x 40 cms. Ayuntamiento
de Logroño, (CCXXIX), (pág. 412).

La Noche, Resina de poliéster y aglomerado de
mármol, 120 x 90 cms. Manzanas en Palomeras,
Vallecas, Madrid, (CCXXXI), (pág. 414).

La Puerta del Estudio, Dibujo sobre papel, 41 x 34 cms. Col. particular, Alemania, (CXXXVIII), (pág. 296).

Pilar Hernández Gil, Dibujo sobre papel, 49 x 36 cms. Col. F^a Hernandez Gil, Madrid, (CXXXVII), (pág. 295).

Relieve para la Telefónica, Terracota, 36 x 22 cms. Col. del artista, Madrid, (CLXXXIV), (pág. 346).

60 aniversario de La Telefónica, (sólo anverso), Bronce, 8 cms. de diámetro, Acuñada por F.E.U. Editada por la Telefónica, Madrid, (CCXI), (pág. 378).

1985

Ayuntamiento de Logroño, (2 placas distintas), Bronce, 8 x 5,5 cms. Acuñadas por F.E.U. Editadas por el Ayuntamiento de Logroño, (CCXII), (pág. 379).

Asamblea de Extremadura, (2 placas distintas), Bronce, 8 x 5,5 cms. Acuñadas por F.E.U. Editadas por La Asamblea de Extremadura. (CCXII), (pág. 379) y (CCXII bis.), (pág. 380).

Consejo de Europa para la salvaguarda del patrimonio arquitectónico, Bronce, 10,5 cms. de diámetro, Fundida y editada por el Ministerio de Cultura, Madrid, (CCXIII), (pág. 381).

Enrique Tierno Galván, Bronce, 250 x 88 x 82 cms. Escayola, 128 x 44 x 42 cms, Parque Enrique Tierno Galván, Madrid (bronce), y Col. del artista (escayola), Madrid, (CCXXXII), (pág. 415).

1986

Arquitectura, Dibujo sobre papel, 21 x 16 cms. Portada del n° 263 de la Revista del Colegio Oficial de Arquitectos de Madrid, (CXLIII), (pág. 301).

Blanca Gandarias y Teresa Jiménez Millas, Dibujo sobre papel, 75,5 x 67 cms. Col. Jiménez-Millas Gandarias, Madrid, (CXLII), (pág. 300).

Niña sentada en el jardín, Bronce, 28,5 x 45 cms. Colegio Nuestra Señora de Santa María de Madrid, Escayola, Col. del artista, Madrid, (CCXXXV), (pág. 418).

Proyecto Paseo Marítimo de Barcelona, Escayola, Desaparecido, (CCXXXIV), (pág. 417).

Velázquez, Bronce y Escayola, 104 x 38 x 23 cms. C/ Velazquez esquina con C/ Juan Bravo, (bronce) y Col. del artista (escayola), Madrid, (CCXXXIII), (pág. 416).

X Semana de la Escuela en Extremadura, Terracota, 16 cms. de diámetro, Bronce 5,5 cms. de diámetro, Acuñada por F.E.U. Madrid, Editada por la Asamblea de Extremadura, (CCXIV), (pág. 382).

1987

Ana I, Dibujo sobre papel, 45,5 x 37,8 cms. Col. particular, Alemania, (CXLIV), (pág. 302).

Ana II, Dibujo sobre papel, 41,5 x 35 cms. Col. particular, Alemania, (CXLV), (pág. 303).

Ana Ortiz pintando, Bronce, 15 x 20,5 cms. Col. particular y del artista, Madrid, (CLXXXVII), (pág. 349).

Bodegón con Melón, Dibujo sobre papel, 33,5 x 38,2 cms. Col. particular, Alemania, (CXLVI), (pág. 304).

Bodegón con Queso y Huevos, Dibujo sobre papel, 36,5 x 48,7 cms. Col. particular, Alemania, (CXLVII), (pág. 305).

Butaquitas en el Jardín, Bronce, Poliester, 22 x 16 cms. Col. Fundación MAPFRE, Madrid, (bronce), Col. del artista (poliester), Madrid, (CLXXXVI), (pág. 348).

Consuelo de la Cuadra, Escayola (2 ed.), 50 x 43 x 24 cms. Col. de la Cuadra-Salas, y del artista, Madrid, (XXXII), (pág. 185).

Isabel en la calle Primera, Terracota, Bronce, 45 x 58 x 2 cms. Col. del artista, Madrid, (CLXXXV), (pág. 347).

1988

Ana Ortiz, Resina de poliester y aglomerado de mármol, 240 x 140 x 150 cms. Asamblea de Extremadura, Mérida, Escayola, 146 x 58 x 70 cms. Col. del artista, Madrid, (CCXXXVII), (pág. 420).

Bodegón con sandías, Dibujo sobre papel, 32,5 x 42,5 cms. Col. particular, Alemania, (CXLIX), (pág. 307).

Interior de Trujillo, Dibujo sobre papel, 65 x 50 cms. Col. particular, Alemania, (CLI), (pág. 309).

La Pedriza, Dibujo sobre papel, 67 x 56 cms. Col. particular, Alemania, (CL), (pág. 308).

La niña, Dibujo sobre papel, 45,5 x 37 cms. Col. Javier Folgueras, Madrid, (CXLVIII), (pág. 306).

Muchacha en la fuente, Bronce, 15 x 20,5 cms. Col. MOPU, Madrid, (CLXXXVIII), (pág. 350).

1989

Alegoría de la Comunidad de Madrid, Piedra artificial, 174 x 80 x 70 cms. Archivo de la Comunidad de Madrid de la C/ Talavera, (CCXLV), (pág. 428).

Calle Magdalena, Dibujo sobre papel, 45,5 x 52,5 cms. Col. particular, Alemania, (CLII), (pág. 310).

La Fuente, Bronce (8 ed.), 47 x 21 x 12 cms. Col. particular, Escayola, Col. del artista, Madrid, (XXXIII), (pág. 186).

Lagartija, (bocallaves), Bronce, 8 cms. de diámetro, Mérida, Asamblea de Extremadura, Fundida por el autor, Madrid, (CCXVI), (pág. 384).

Lagarto, Bronce, 45 x 15 x 10 cms. Archivo de la Comunidad de Madrid de la C/ Talavera, (CCXLVI), (pág. 429).

Talia, Bronce, 200 x 43 x 45 cms. Teatro Rojas, Toledo, Escayola, Col. del artista, Madrid, (CCXXXVIII), (pág. 421).

Tribunal Constitucional, Bronce, 8 cms. de diámetro, Acuñada por F.E.U., Editada por el Tribunal Constitucional, Madrid, (CCXV), (pág. 383).

1990

Barrio de Madrid, Dibujo sobre papel, 60 x 72,8 cms. Col. particular, Alemania, (CLVI), (pág. 314).

Barrote, (varias unidades), Bronce, 81 x 5 x 6 cms. Para la balaustrada del estanque del palacio de Cadarso de los Vidrios, Madrid, (CCXL). (pág. 423).

Francisca Pizarro, Escayola, 62 x 20 x 22 cms. Col. del artista, Madrid, (CCXLI), (pág. 424).

Isabel Dormida, Dibujo sobre papel, 35 x 45,5 cms. Col. particular, Alemania, (CLIV), (pág. 312).

Isabel Quintanilla, Dibujo sobre papel, 64 x 51 cms. Col. particular, Alemania, (CLIII), (pág. 311).

La Niña de la Silla, Dibujo sobre papel, 200 x 140 cms. Col. del artista, Madrid, (CLVII), (pág. 315).

Niña de la Constitución (M^a del Mar), Bronce (2 ed.) y Escayola, 102 x 68 x 40 cms. Plaza de la Constitución de Gerona (bronce), y Col. del artista (bronce y escayola), Madrid, (CCXXXIX), (pág. 422).

Plato de Higos y Salero, Dibujo sobre papel, 40,5 x 33 cms. Col. del artista, Madrid, (CLV), (pág. 313).

Visita al Hospital, Escayola, Poliester y Terracota, 240 x 352 cms. Hospital Mora de Ebro en Tarragona (terracota), Col. particular (escayola), y Col. del artista (poliester), Madrid, (CCXLIII), (pág. 425).

1991

Cuchillo y Pan, Dibujo sobre papel, 41,5 x 31 cms. Col. del artista, Madrid, (CLIX), (pág. 317).

Isabel Quintanilla, Dibujo sobre papel, 62 x 68 cms. Col. particular, Alemania, (CLVIII), (pág. 316).

1992

Bodegón de Ciruelas, Dibujo sobre papel, 39,8 x 44,2 cms. Col. particular, Alemania, (CLXII), (pág. 320).

Bodegón con pescados, Bronce, 46 x 35 x 14 cms. Col. particular, Madera, Col. del artista, Madrid, (XXXIV), (pág. 187).

Chica, Escayola, 41 x 19 x 16 cms. Maqueta para la urbanización Parque Kurtz de San Sebastian, (CCXLII), (pág. 426).

Chico, Escayola, 39 x 15 x 19 cms. Maquetas para la urbanización Parque Kurtz de San Sebastian, (CCXLII), (pág. 426).

Franchesco, Dibujo sobre papel, 130 x 93 cms.
Col. del artista, Madrid, (CLX), (pág. 318).

Pompeu y Fabra, Bronce, 192 x 130 cms.
Universidad Pompeu y Fabra de Barcelona,
(CCXLIV), (pág. 427).

Pompeu y Fabra, Dibujo sobre papel, 66 x 55 cms.
Col. del artista, Madrid, (CLXI), (pág. 319).

1993

Calle de Alcalá, Dibujo sobre papel, 73 x 91 cms.
Col. del artista, Madrid, (CCXLIII), (pág. 321).

