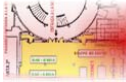




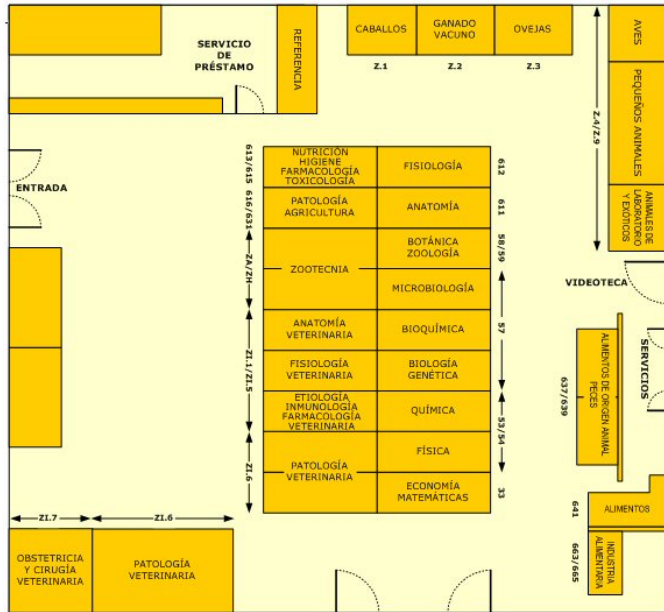
## CONTACTA CON EL BIBLIOTECARIO

Resolvemos tus dudas sobre cómo localizar información, realizar búsquedas, utilizar documentos electrónicos y bases de datos:

**Personalmente:** En los mostradores de atención al público.  
**Telefónicamente:** 913943828 (días lectivos de 8:30 a 20:30 h.).  
**Más información y formularios en:** [www.ucm.es/bucm/vet](http://www.ucm.es/bucm/vet)



## PLANO DE LA BIBLIOTECA



## SALAS Y PUESTOS DE LECTURA

Disponemos de **206** puestos de lectura distribuidos de la siguiente forma:

- Libre acceso: **158** puestos.
- Hemeroteca: **48** puestos.



## FONDOS Y SIGNATURAS

- Libros (L, D, A): 35000  
Publicaciones periódicas (PP): 1512
- Vídeos: 133.
- CD-Rom: 162.
- Microformas: 245.
- Mapas : 807

La signatura es un código que indica dónde está colocada una obra. Ej.:

### D/631 ARI

- Las primeras letras indican la colección (en este caso **D**, Depósito),
- los números la materia (**631**, Agricultura),
- y las últimas letras el punto de acceso principal **ARI** (Arias, J. ).



## OTRAS BIBLIOTECAS UCM



La Biblioteca Complutense es la mayor biblioteca universitaria española: 30 bibliotecas, 10.000 puestos de lectura, 2.600.000 obras, 1.000 ordenadores y lo más importante: 500 personas a tu servicio.



# Biblioteca de UNIVERSIDAD COMPLUTENSE DE MADRID Veterinaria

[www.ucm.es/bucm/vet](http://www.ucm.es/bucm/vet)



### HORARIO

Días lectivos: de 8:30 a 20:30 h.  
En exámenes, Navidades, Semana Santa y verano existe un horario especial anunciado previamente.

### Transportes:

AUTOBUSES E.M.T.

Dirección:

Facultad de Veterinaria  
Ciudad Universitaria, s/n  
28040 Madrid

- Línea 83

- Línea 133

- Línea 162

### Teléfonos:

- Información bibliográfica: 913943828
- Préstamo: 913943875
- Préstamo Interbibliotecario: 913943828
- Dirección: 913943877

Fax: 913943877

Correo-electrónico: [buc\\_vet@buc.ucm.es](mailto:buc_vet@buc.ucm.es)

Más información y formularios en los mostradores de atención y nuestra web: [www.ucm.es/bucm/vet](http://www.ucm.es/bucm/vet)



## COMO UTILIZAR LA BIBLIOTECA

**Quién.** Los miembros de nuestra comunidad universitaria pueden utilizar todos nuestros servicios, realizar préstamos a domicilio y acceder a nuestras colecciones electrónicas desde fuera del Campus. Los integrantes de la Asociación de Antiguos Alumnos y Amigos de la UCM tienen acceso a algunos de nuestros servicios como el préstamo domiciliario.

Cualquier persona puede consultar nuestras obras en sala (en épocas de exámenes pueden existir restricciones). Para utilizar otros servicios o realizar préstamos se debe estar avalado por un profesor o por el Director de la Biblioteca. Para ello, es imprescindible contar con el carné de biblioteca, que es personal e intransferible y, para algunos servicios, con el PIN (Número de Identificación Personal).

El uso indebido o el trato incorrecto hacia nuestra plantilla o el resto de los usuarios constituye una falta grave que se resolverá académica o jurídicamente (Reglamento de la Biblioteca).



## CONOCE BIEN TU BIBLIOTECA

La Biblioteca organiza visitas guiadas orientadas al conocimiento de nuestra biblioteca previa solicitud.

Existen visitas para grupos de clase previa petición de los profesores o los interesados.



## CURSOS DE FORMACIÓN

La Biblioteca organiza cursos gratuitos sobre el uso de nuestros recursos electrónicos.

Inscripciones y más información en los mostradores de atención al público y en [buc\\_vet@buc.ucm.es](mailto:buc_vet@buc.ucm.es)  
<http://www.ucm.es/BUCM/vet/cursos.htm>

**Cursos:**  
- Uso de catálogos, bases de datos y revistas electrónicas.  
- Uso avanzado de recursos de información del área de biomedicina.



## ORDENACIÓN DE LAS COLECCIONES

**Libros:** las obras más recientes y demandadas se encuentran en las salas en libre acceso (signaturas L y R) y las anteriores en los Depósitos (éstas deben ser solicitadas en el mostrador de préstamo).

**Revistas** (signatura PP): los últimos números se encuentran en la Hemeroteca y los números anteriores en los Depósitos (signatura PP, deben ser solicitados en el mostrador de préstamo).

**Películas, CDs y otros materiales:** (signatura E).

Para otros materiales puedes consultar nuestra web:  
<http://www.ucm.es/BUCM/vet>



## HAZNOS LLEGAR TUS SUGERENCIAS

**Solicitudes de compras.** Haznos llegar tus sugerencias respecto a aquellas obras que debemos incorporar a nuestro fondo o que deberían contar con más ejemplares, directamente en la Biblioteca o a través de nuestra página web (<http://www.ucm.es/BUCM/202005.htm>).

**Reclamaciones o sugerencias.** Puedes plantear personalmente cualquier queja o sugerencia, o enviarla a través del buzón de sugerencias ([buc\\_vet@buc.ucm.es](mailto:buc_vet@buc.ucm.es)) que está a tu disposición en nuestra página web. Nos pondremos en contacto contigo lo antes posible.

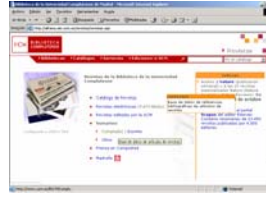


## SERVICIOS A PERSONAS CON DISCAPACIDAD

Estamos haciendo un esfuerzo para que nuestras instalaciones se adapten a las necesidades de todas las personas con discapacidad. Correo electrónico: [buc-discapacidad@buc.ucm.es](mailto:buc-discapacidad@buc.ucm.es).



## LA BIBLIOTECA EN CASA



Desde nuestra web puedes:  
- Renovar y reservar libros prestados.  
- Acceder a nuestra colección electrónica (más de 20.000 libros, unas 20.000 revistas, tesis, bases de datos...)  
- Consultar al bibliotecario.  
- Usar guías.  
- Y mucho más...  
Para algunos servicios necesitas el carné y el PIN.



## APOYO A TUS ESTUDIOS

Desde nuestra web (<http://www.ucm.es/BUCM/vet/bibliografias.htm>) puedes acceder a información sobre la disponibilidad de las bibliografías de tus asignaturas.

La Biblioteca Complutense establece la **apertura extraordinaria en exámenes** de algunas de sus bibliotecas, durante sábados, domingos y por las noches.



## PRÉSTAMOS, RENOVACIONES Y RESERVAS

### Condiciones de préstamo:

Están excluidas del préstamo las obras de referencia (enciclopedias...), revistas, tesis sin publicar, obras de singular valor.

**Sanciones:**  
Dos días por cada día de retraso en la devolución.

**Horario:** de 8:30 a 20:30 h.

### Plazos y Número de obras:

- Alumnos: 8 obras, 7 días.  
- Investigadores y PAS: 20 obras, 30 días.  
- Profesores: 35 obras, 2 meses.

**Renovaciones y reservas.** Puedes reservar y renovar tus préstamos en el catálogo. Para ello necesitas tu carné y tu PIN.



## USO DE ORDENADORES

Contamos con PCs de uso público para la consulta de nuestro servidor de información y de nuestras colecciones electrónicas.

Tenemos a tu disposición varios ordenadores reservados para la consulta de nuestro catálogo.

### CONEXIÓN A RED UCM PARA PORTÁTILES DEL PROPIO USUARIO.



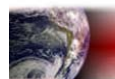
## SERVICIO DE REPROGRAFÍA

Tienes 2 fotocopiadoras a tu servicio. Te recordamos que su mantenimiento está a cargo de la contrata de la Universidad.



## APOYO AL INVESTIGADOR

En el **servicio de información bibliográfica** encontrarás apoyo para la recopilación de bibliografías y localización de documentos.



## PRÉSTAMO INTERBIBLIOTECARIO

Te conseguimos los documentos de otras bibliotecas nacionales e internacionales que no estén en nuestros fondos. Para ello tienes que ser alumno de Tercer Ciclo, miembro del Colegio de Veterinarios de Madrid o profesor.



## EDICIÓN ELECTRÓNICA

Si deseas editar electrónicamente tus investigaciones te ofrecemos nuestro **servicio de edición electrónica**.

En colaboración con el Servicio de Publicaciones de la UCM hacemos las gestiones para publicar tus tesis, artículos de revista, pre-prints y libros: gestión del ISBN,... ([buc-edición@buc.ucm.es](mailto:buc-edición@buc.ucm.es))