



XI Jornadas de Economía Crítica

Trayectorias Sociolaborales: Introducción metodológica a las técnicas longitudinales en economía del trabajo

Jon Bernat ZUBIRI REY¹

Laboratorio de Economía de la Producción y de la Integración Internacional

Area de Innovación Social, Empleo y Formación

Univesité Pierre Mendés France - Grenoble

Hace años que un grupo de activistas estudiantiles empezamos a imaginar y crear un proyecto llamado [Estudiantes por una Economía Crítica](#).

Hoy un de sus principales impulsores ya no esta entre nosotros. A aquellos debates inacabados con Adrian va dedicada esta comunicación.

Introducción

“Cuando hablamos de las condiciones de trabajo y de vida de la población nos referimos a una realidad cada vez más heterogenea y difusa. El modelo socioeconómico occidental ha sufrido notables cambios en los últimos 30 años y este proceso no hace sino acelerarse en el nuevo siglo que comienza, agudizando las transformaciones profundas que vienen sucediendose desde la crisis de los años 70' del modelo industrialista y proteccionista de posguerra. La producción y sus formas organizativas se adaptan frenéticamente a la nueva era de la economía inmaterial de la imagen y la comunicación, del trabajo intelectual

¹ [Enlace a página personal](#)

y cognitivo, de los nuevos servicios y del poder de las finanzas. Este proceso deja obsoletas las antiguas formas de regulación de las relaciones laborales y de protección social, y abre paso a una nueva era de flexibilidad y precariedad que supone un cambio histórico de controvertidas magnitudes.²⁾

Esta comunicación abordará las cuestiones metodológicas referidas al análisis longitudinal de las trayectorias sociolaborales. Esta perspectiva se fundamenta en la observación dinámica del conjunto de agentes poblacionales o muestrales, con la intención de estudiar la evolución de sus situaciones (renta directa y prestaciones, tipo y duración de contrato, movilidad geográfica, sectorial u ocupacional...), tanto en periodos de actividad mercantil como en otras situaciones (paro, inactividad, búsqueda de primer empleo, prejubilación...).

Los **objetivos** de esta comunicación son:

- Demostrar las limitaciones del análisis convencional de la economía del trabajo e introducir este nuevo método de observación basado en la construcción de tipologías biográficas diferenciadas.
- Importar de la sociología del trabajo, el concepto de trayectoria para ponerlo a disposición del análisis económico, con la intención de demostrar su pertinencia en la nueva realidad sociolaboral cambiante e inestable.
- Realizar una introducción metodológica a las técnicas y observaciones longitudinales de la realidad sociolaboral.

Para realizar esta comunicación nuestra exposición estará estructurada en **dos partes**:

1- Revisión del método convencional: Limitaciones del estudio mediante indicadores estáticos, evolución de variables y tasas agregadas.

2- Análisis de trayectorias sociolaborales: Estudios longitudinales para dotar de empirismo macroeconómico agregado al concepto sociológico de trayectoria.

La idea principal de esta comunicación es que el concepto longitudinal de trayectoria, dotado de las capacidades de demostración empírica fuerte de la ciencia económica, puede ser de gran utilidad a la evolución de las técnicas de investigación hacia una mejor adaptación y utilidad a las nuevas realidades del trabajo, el empleo y la actividad profesional en nuestras sociedades contemporáneas.

² ZUBIRI-REY Jon Bernat (2008), “Nuevas Formas de Precariedad Laboral”, [Revista Noticias Obreras](#), Editorial HOAC, 1 de marzo del 2008. Artículo disponible en la Revista digital www.economicacritica.net

1. Revisión del método convencional: Limitaciones del estudio mediante indicadores estáticos, evolución de variables y tasas agregadas.

Introducción

En primer lugar debemos apuntar las limitaciones de los indicadores y herramientas clásicas de medición de la realidad sociolaboral. La evolución de cifras absolutas y tasas de actividad, empleo y paro de los diferentes sectores productivos y estratos sociales (característica de las estadísticas mediáticas de vulgarización de las cuestiones relacionadas con el trabajo y la precariedad), no permite más que una comprensión difuminada y poco precisa de la complejidad de estos fenómenos, ofreciendo escasas explicaciones de cómo se construyen las biografías de los trabajadores y personas precarias. Tampoco resuelve esta cuestión la agregación y obtención de correlaciones entre variables relativas al conjunto de trabajadores o empleados en un sector o estatus concreto (sin ningún tipo de interrelación temporal más allá de las cuantificaciones agregadas de éstas). Estas metodologías dificultan la obtención de diversas informaciones más o menos esclarecedoras de la naturaleza de las biografías sociolaborales. En algunos casos, como en los datos registrados en el [Observatorio del mercado de trabajo de Egailan](#), se llegan a calcular la media de días y el número de contratos firmados en un trimestre en la *Comunidad Autónoma del País Vasco*, diferenciados por rango y sector de cada una de las actividades. Estos datos, a pesar de dejar a entrever una realidad cada vez más inestable en la construcción global de las trayectorias sociolaborales, no permiten tampoco visibilizar la complejidad y variabilidad de esta nueva realidad.

En esta primera sección introduciremos algunos análisis que se elaboran a partir de este tipo de agregaciones macroeconómicas, las cuales nos muestran la situación del conjunto de la sociedad en un momento concreto y la evolución de los estados agregados de estos conjuntos. La revisión crítica de estas metodologías tan sólo pretende esclarecer las potencialidades explicativas de este tipo de estudios, así como constatar sus limitaciones en nuestro objetivo de comprensión de las trayectorias sociolaborales.

1.1 Estudio de la precariedad de los jóvenes vascos mediante datos estáticos agregados

En este apartado trataremos de enumerar los distintos aspectos de la realidad sociolaboral de los jóvenes vascos que pueden extraerse de tres informes fundados en un análisis estático convencional. Los datos de LANBIDE (Servicio Vasco de Empleo) sobre coyuntura laboral³, el informe semestral que realiza C.C.O.O-Euskadi⁴ o el estudio realizado

³ LANBIDE (2006), *Coyuntura del mercado laboral de la CAPV*, 2eme trimestre 2006

por el Consejo Vasco de la Juventud en 2005⁵, obtienen a partir de fuentes estadísticas agregadas (EPA, EPRA, SISPE,...) una serie de panorámicas sobre la realidad del conjunto de la población juvenil en el momento en que se realizan las observaciones. Veamos algunos aspectos destacados en estos informes:

- La distribución de esta población según se encuentre estudiando, trabajando, estudiando y trabajando al mismo tiempo o en paro.
- La evolución de la cantidad total y la tasa de parados según diferentes encuestas, con diferenciación de género y de grupos de edad dentro de la población juvenil.
- La remuneración media anual, según sexo, grupo de edad y estatus contractual, así como las diferencias respecto a los adultos en el mismo sector.
- Incidencia de las diferentes modalidades de empleo temporal, tanto en el conjunto de jóvenes empleados como en el de las nuevas contrataciones de cada periodo, también distribuida por sectores.
- Tasa de rotación (número de contratos temporales en relación al conjunto de las contrataciones) y su evolución para los jóvenes empleados, diferenciada por sectores de actividad.
- Duración media (en días) de las diferentes tipologías de contratos temporales.

Estos informes nos presentan una serie de agregados estadísticos, desde los que vagamente se pueden obtener conclusiones sobre cómo evolucionan cada uno de los distintos subgrupos o categorías sociales que viven alguna forma de precariedad. Desde estas metodologías de análisis se puede observar la situación del conjunto de la población o de un sector específico de forma agregada para cada momento. Si queremos ir más allá y observar cómo estas personas y grupos concretos evolucionan en la construcción de sus trayectorias, estas técnicas estáticas tan sólo nos permiten establecer hipótesis. Cuando una persona abandona un estatus o elemento distintivo concreto deja de figurar en la agregación estadística del mismo. Las cifras presentadas no tienen carácter nominativo y no son capaces de diferenciar los fenómenos de estancamiento de algunas personas de forma reiterada en una situación precaria. Lo que más adelante llamaremos “atrapamiento” no puede estudiarse con estas metodologías de observación, ya que no permiten diferenciar la rotación nominal, las entradas y salidas de las personas concretas en las condiciones macroeconómicas agregadamente estudiadas. Incluso los dos últimos indicadores (muy útiles para apuntar intuiciones sobre la construcción de las trayectorias de los trabajadores temporales) no permiten dar un salto cualitativo hacia la observación dinámica de los registros y estadísticas sociolaborales.

⁴ Comisiones Obreras-Euskadi (2006), “El Empleo en Euskadi 1er semestre de 2006”

⁵ Euskal Gazteri Kontseilua-Consejo de la Juventud de Euskadi (2005), *Juventud y Trabajo*

1.2 La comparación internacional y las incoherencias entre el análisis cuantitativo y cualitativo

Dentro del marco de una investigación europea sobre [“Nuevas formas de precariedad y estrategia sindicales territorializadas”](#) (impulsada por las federaciones de Rhône-Alpes de los sindicatos CGT y CFDT, así como por el [Laboratoire de la Production et de l'Integration Internationale](#)⁶, financiada por el FSE y los gobiernos departamentales y regional), hemos realizado una primera panorámica comparativa de algunos indicadores sobre precariedad entre Alemania, Francia, Italia y España. Hemos observado, a partir de los datos EUROSTAT, los siguientes indicadores:

- La tasa de jóvenes que han abandonado prematuramente la educación.
- La tasa de paro de los jóvenes menores de 25 años.
- La tasa de acceso de los adultos a la formación.
- La tasa de paro de larga duración.
- La tasa de pobreza antes de transferencias.
- La tasa de empleo de las personas entre 55-64 años.
- La permanencia media en el actual empleo (*Job Tenure* a partir de los datos OCDE).

Ordenando los datos para 2006, 2001 y 1996, vemos que las diferencias y evoluciones de los datos agregados para cada uno de los países muestran realidades estadísticas muy diversas, pero que en la mayoría de los casos hay una evolución favorable de estos indicadores hacia supuestas situaciones de menor precariedad.

La paradoja está en que dentro del ciclo de reuniones internacionales que hemos realizado visitando a las federaciones regionales de algunos sindicatos en Lombardia, Catalunya y Baden Wurtemberg, observamos cómo los indicadores cualitativos de precariedad, las formas de regulación e intervención pública y las prácticas empresariales de gestión de recursos humanos apuntan en la dirección opuesta. Los compañeros de la *CGIL-Lombardia* condenaban la proliferación de nuevas formas de trabajo que impulsan a muchas personas a falsos estados “autónomos” de cooperación y servicio a las empresas, los cuales suponen en realidad empleos encubiertos y precarizados. También apuntaban la caída de la protección social y de los derechos de jubilación asociados a diversas formas de trabajo temporal, así como unas políticas activas orientadas a condicionar la inserción laboral rápida y de baja calidad de las personas desempleadas. Finalmente, nos explicaban cómo el abaratamiento del despido individual y colectivo precariza la estabilidad y seguridad de los trabajadores italianos.

Problemas similares a los que encontraban los representantes de *UGT* y *CCOO* en

⁶ [Enlace a la página del LEPII: http://webu2.upmf-grenoble.fr/LEPII/spip/](http://webu2.upmf-grenoble.fr/LEPII/spip/)

Catalunya, que también condenaban la limitación de los periodos y cuantías de prestación por desempleo, así como la crisis de sindicalización que acontece en las nuevas tipologías de precariedad laboral. Los sindicalistas de la *DGB-Bade Wurtemberg*, así como algunos funcionarios de las instituciones públicas de empleo, nos presentaban estos mismos problemas de sindicalización en el contexto de precarización que se deriva de las políticas de individualización y flexibilización de las relaciones laborales actualmente en marcha en este país. En este caso, las particularidades de empleos precarios de difícil registro cuantitativo en sectores como los cuidados a la persona (trabajo en negro) o la logística (deslocalizaciones), eran un tema que inquietaba especialmente a los actores encontrados.

¿Son infundadas las preocupaciones de estos sindicatos o hay un problema de percepción de la precariedad mediante los datos absolutos y las tasas estáticas que registran la situación agregada en cada uno de los momentos?

1.3 Perspectiva marxista: Las limitaciones del análisis basado en la contraposición capital-trabajo

El pensamiento económico marxista fundamenta mayormente su metodología de estudio de la realidad laboral en una contraposición ampliamente ligada a la esencia fundacional de esta corriente de investigación y militancia política: El antagonismo capital-trabajo. Nacida esta perspectiva en la era industrialista de las grandes fábricas y del capitalismo ligado al Estado-Nación, suele ser una máxima de las demostraciones de sus investigadores el impulso de la transformación de la realidad, además de simplemente tratar de entenderla (parafraseando la archiconocida idea del propio Marx). Es por tanto necesario, también y tal vez sobre todo para el marxismo, el adaptar sus metodologías de análisis a las nuevas situaciones significativas del capitalismo contemporáneo (transformar para comprender), ya que la demostración de las condiciones de explotación no será posible si permanecemos anclados en unos esquemas de pensamiento y análisis aplicados que fueron diseñados para entender la realidad de épocas pasadas y que son hoy poco acordes a las características actuales de la economía.

Por ejemplo, la ponencia de Diego GUERRERO en las X Jornadas de Economía Crítica de Barcelona (2006), ["Explotación de los asalariados y ganancias capitalistas en España \(1945-2001\)"](#), así como otros trabajos de este mismo autor, nos muestran un estudio de las relaciones laborales y una valoración del estado actual de la cuestión en base a indicadores como la tasa de proletarización-asalarización, la división capital-trabajo de los excedentes productivos, la tasa de explotación (trabajo pagado/trabajo impagado),... Estas formas de medición empírica de la explotación de los trabajadores debe, a nuestro entender, evolucionar hacia una mejor adaptación a la nueva economía de los servicios y la producción inmaterial, donde la financiarización de la toma de decisiones y el declive del poder económico de las familias

tradicionales de la burguesía ponen en manos de una nueva élite de asalariados todos los medios económicos y las capacidades de decisión sobre el devenir de las actividades productivas e improductivas. En esta nueva composición social del trabajo y el capital, encontramos toda una serie de nuevos fenómenos que requieren un estudio más pormenorizado, mediante el cual la obtención de conclusiones adquiera mayores potencialidades explicativas acordes a las cada vez más complejas realidades.

Algunos fenómenos interrelacionados entre sí y de creciente relevancia necesitan de nuevos modelos de análisis e intervención emancipatoria. La proliferación de los falsos autónomos dependientes, la externalización y subcontratación de servicios, la precarización del trabajo altamente cualificado, la existencia de millones de pequeños ahorristas (cuyas grandes sumas de capital acumulado es gestionado por burocracias salariales públicas o privadas), o la creciente incidencia de las fusiones-adquisiciones de títulos y acciones intra-empresariales, poniendo partes crecientes del control de medios de producción en de altos directivos asalariados son algunos ejemplos que evidentemente apuntan hacia las necesidades de reconceptualización mencionadas.

Conclusión

Esta sección ha intentado mostrar una interpretación subjetiva que refleja algunas limitaciones de las metodologías estáticas de análisis sociolaboral. Esta crítica no afirma que estas técnicas de estudio hayan perdido todo interés, dado el considerable carácter esclarecedor de sus resultados para intuir y desarrollar hipótesis sobre las diversas inercias y fenómenos sociales. Tan sólo se pretende, a partir de las limitaciones señaladas, abrir las vías hacia nuevas conceptualizaciones y metodologías estadísticas que nos permitan construir un concepto de trayectoria más acorde y fiel receptor de la variabilidad y movilidad de las condiciones sociolaborales contemporáneas. Introducir algunos ejemplos de esto es el objetivo de la segunda parte de nuestra comunicación.

2. Análisis de trayectorias sociolaborales: Estudios longitudinales para dotar de empirismo macroeconómico agregado al concepto sociológico de trayectoria.

Las nuevas tendencias que se observan en los países occidentales son fruto de los cambios que la nueva economía globalizada está imponiendo a los modelos productivos, las relaciones empresariales y la gestión de la mano de obra. Frente a esta realidad, los análisis de las condiciones de trabajo que se fundamentan en visiones estáticas y agregadas para un momento concreto van quedando cada vez más obsoletas. Muchas estadísticas oficiales y encuestas que son utilizadas en la economía del trabajo se realizan a partir de esta perspectiva. Mientras tanto las relaciones sociolaborales nos muestran unas situaciones

altamente cambiantes, que requieren de un análisis dinámico que nos permita una observación empírica de como se articulan las trayectorias de las personas y grupos sociales a lo largo de sus biografías. De esta forma se podrá alcanzar una mejor comprensión de determinados fenómenos y situaciones del mundo del trabajo y el empleo que empiezan a generalizarse en los últimos tiempos.

Está nueva realidad altera la naturaleza misma de las trayectorias sociolaborales. Podemos entender este elemento de análisis como conjunto de estados y procesos que van encadenándose a lo largo de toda una vida de relaciones entre las personas y el mundo de las actividades, la educación y formación, el trabajo, la construcción de un perfil profesional y la obtención de excedentes productivos. Como afirman Nicole RAOULT y Bernard QUINTREAU⁷, la economía contemporánea ha hecho que las trayectorias sociolaborales hayan pasado de una vía protegida, constituida por una carrera escalonada de ascensos automáticos, a una creciente diversidad de opciones que en muchos casos suponen una deriva y carrera transversal entre profesiones y situaciones de lo más diversas. Recogiendo algunas ideas de Boltanski y Chiapello, « las carreras profesionales están hoy destiandas a cambiar de sentido y de dirección, pasando de trayectorias lineales a travesías « nómadas », en « zig-zag », a través de proyectos fluctuantes y redes en constante recomposición.

Ante estas hipótesis sociológicas, la investigación en economía aplicada debe estar a la altura de las situaciones y adaptarse a estos cambios. La reconsideración de sus perspectivas metodológicas es por tanto una tarea ineludible para poder seguir aportando estudios y análisis pertinentes que produzcan conclusiones significativas y herramientas útiles a la comprensión del mundo en que vivimos . Empiezan a proliferar una extensa gama de investigaciones en psicología social y sociología del trabajo que determinan nuevas tipologías de construcción de las trayectorias sociolaborales, algunas de las cuales no asumen inequívocamente las situaciones de empleo temporal, paro o inactividad como universalmente no deseadas.

En esta tesitura la ciencia económica encuentra serias dificultades metodológicas para realizar una diferenciación *psicosocial* de las situaciones estatutarias idénticas (mismo tipo de contrato, misma empresa o sector de actividad, mismo salario,...). Asumiendo su carácter simplificador, creemos aún así necesario mantener la hipótesis de que determinadas condiciones de vida y trabajo (objetivamente observables para grupos amplios de la población) tienen un carácter penible en el actual contexto de desregulación e individualización creciente de las relaciones entre empleadores y empleados. Esta operación permite hacer empíricamente objetivable y comparable el fenómeno multiforme de la precariedad, ligándolo a determinadas situaciones y « nuevas formas de empleo » que son la mayoría de las veces impedimentos o trabas para la construcción de una inserción sociolaboral estable y satisfactoria.

⁷ RAOULT Nicole et QUINTREAU Bernard (2005), *La diversité des âges*, Paris, Ed. Liasons

Asumir la dificultad y el reto metodológico que esta nueva complejidad nos impone requiere una actualización de las técnicas e indicadores que utilizamos los economistas en nuestras investigaciones. En vez de derivar hacia una *megacomplejización* econométrica que no resuelve en absoluto estas limitaciones de la observación estática (de situaciones agregadas en un momento concreto), podemos orientar nuestros esfuerzos a la creación de nuevos marcos de análisis dinámico, que incorporen las condiciones de las personas en evolución, atendiendo a las perspectivas y concatenación de experiencias que se van van tejiendo a lo largo de las biografías de trabajo y de vida⁸.

En esta segunda parte de nuestra comunicación, quisiéramos compartir algunos ejemplos que pueden esclarecer algunos objetivos de renovación metodológica. Pretendemos actualizar el concepto de trayectoria sociolaboral, importándolo de la sociología del trabajo y poniéndolo a disposición de nuevas metodologías de análisis económico. Esto responde a la necesidad de sofisticar nuestras herramientas de percepción de la realidad cambiante de la economía del trabajo. Si los economistas nos quedamos anclados en una observación estática de la realidad, los objetivos e ideales macroeconómicos que nuestra sociedad asuma como propios serán incapaces de entender las diferencias existentes entre situaciones cuyas fotos fijas (agregaciones estáticas) puedan parecerse idénticas⁹. El estudio de las trayectorias sociolaborales nos permite superar este error de comprensión de los análisis convencionales, generando una nueva metodología investigadora que obtiene sus conclusiones a partir de estadísticas y observaciones longitudinales, así como de una nueva utilización dinámica de las fuentes de datos oficiales.

La observación empírica de las trayectorias permite la ordenación de las secuencias que registran las condiciones sociolaborales de las personas que aparecen en las estadísticas. La aproximación a la realidad desde el punto de vista de las trayectorias, implica el estudio de las biografías de cada uno de los individuos, analizando cómo evoluciona su estatus sociolaboral (tipo de contrato, jornada laboral...), remuneración, duración de cada etapa diferenciada,... El objetivo de esta medición pormenorizada de un grupo social concreto (los jóvenes, los trabajadores temporales, los jubilados, las mujeres...), nos permite dotarnos elementos empíricos sobre cómo se ha desarrollado su trayectoria en el trabajo o el empleo, la formación, el paro o la inactividad, permitiendo una construcción de tipologías estadísticamente representativas. Estas tipologías agrupan a las personas que presentan una evolución relativamente similar de sus indicadores de trayectoria. Veremos algunos ejemplos a

⁸ GRELET, Yvette et MANSUY Michèle (2004), "De la précarité de l'emploi à celle des trajectoires: une analyse de l'insertion en évolution", Formation Emploi n° 85

⁹ Esto sucede por ejemplo cuando mostramos unos datos absolutos o tasas sobre las personas ocupadas en el mercado en dos observaciones estadísticas de temporales distintos. Si en este registro estadístico no tenemos en cuenta las diferencias existentes en el grado de estabilidad y movilidad contractual, geográfica y ocupacional de los distintos casos en el periodo que une ambas observaciones, estaremos perdiendo una fuente determinante de elementos de análisis.

continuación.

2.1 Los estudios longitudinales del *Centre d'Études et de Recherche sur les Qualifications* (CEREQ)

CEREQ (2007), *Ruptures et irréversibilités dans les trajectoires. Comment sécuriser les parcours professionnels, XIVes journées d'étude sur les données longitudinales dans l'analyse du marché du travail*, Marseille, Relief. 22 juillet 2007, 450 pp.

El CEREQ es un centro de investigación afincado en Marsella que realiza una serie de encuestas por toda Francia, adaptadas al estudio longitudinal de los fenómenos de inserción de los jóvenes en el mundo del trabajo. A continuación presentaremos algunos artículos de este número monográfico que presenta las ponencias de las “XIV Jornadas de estudio sobre los datos longitudinales en el análisis del mercado de trabajo”. 33 artículos repartidos en 10 áreas temáticas nos presentan diversas argumentaciones teóricas y estudios aplicados que se fundamentan en las metodologías longitudinales de investigación sociolaboral.

2.1.1 Análisis sociológico de la precariedad social

El artículo sociológico de **Nicole SOTTEAU-LÉOMANT “Precarización social e itinerarios de vida: Interacciones de los campos sociales y los eventos críticos”¹⁰**, trata de esclarecer las nociones de itinerarios de vida y de eventos críticos. Mediante una serie de indicadores en diversos terrenos (salarial, familiar, residencial), se dice demostrar que “*la precarización social es un proceso estructurado por un conjunto de interacciones entre diferentes ámbitos sociales*”. Con este primer ejemplo, se ilustra de forma introductoria que la complejidad de los fenómenos sociolaborales (que interrelacionan diversos aspectos del trabajo y la vida), necesita de una comprensión sociológica que incorpore la noción biográfica de trayectoria, poniéndola a disposición del análisis macroeconómico o microeconómico aplicado. De esta forma, se facilita la construcción de herramientas y metodologías empíricas menos simplificadoras, que tengan una mayor y mejor capacidad de agregación de los datos poblacionales o de muestras numéricamente elevadas. De hecho, este mismo artículo termina con una descripción biográfica en profundidad en un clásico análisis sociológico cualitativo. Es a partir de aquí donde la economía y sus herramientas explicativas pueden recoger el testigo de la investigación sociolaboral, para dotarla de una mayor capacidad de comprensión estadísticamente concluyente de la realidad.

2.1.2 Registro macroeconómico de las trayectorias sociolaborales a partir de las

¹⁰ SOTTEAU-LÉOMANT, Nicole (2007), “Précarisation sociale et itinéraires de vie: interactions des champs sociaux et événements critiques”, CNRS, Universidades Paris VIII-X, pp 49-58

Encuestas *Generation 98*

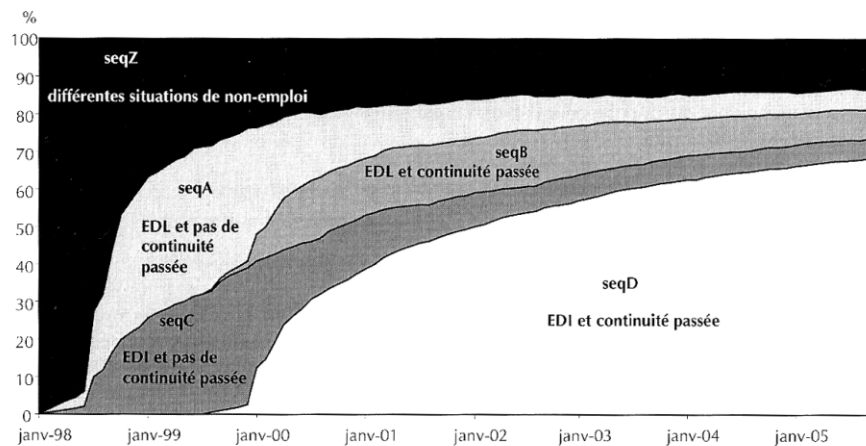
A partir de la gran base de datos recolectados por el CEREQ mediante la “Encuesta Generación 98”, es posible realizar profundas investigaciones con una alta potencialidad explicativa sobre la construcción de las trayectorias sociolaborales, dotando a estos estudios (tradicionalmente sociológicos, altamente cualitativos y de escaso empirismo metodológico) de una base poblacional significativa constituyente de 55.000 de los 742.000 jóvenes franceses que terminaron sus estudios iniciales en el año 1998.

A partir de esta rica fuente de información empírica, **Henri ECKERT y Virginie MORA**, escriben en este monográfico una comunicación que lleva por título “**Generation 98: les formes de participation au marché du travail en début de vie active**”¹¹. En su artículo, presentan diversos gráficos y resultados cuantitativos sobre los jóvenes que acabaron sus estudios iniciales en el año 1998. A partir de encuestas realizadas en 2001, 2003 y 2005, ordenan a la población juvenil en diversas tipologías según sus trayectorias sociolaborales. Ésto se hace a partir de cinco situaciones posibles en cada momento concreto:

- Diferentes situaciones de no empleo/trabajo: (seqZ).
- Empleo Duración Temporal (seqEDT) y al menos una interrupción del empleo en los últimos 18 meses: (seqA).
- EDT y ninguna interrupción del empleo en los últimos 18 meses: (seqB).
- Empleo Duración Indefinida (EDI), pero han tenido una o varias interrupciones de empleo en los últimos 18 meses: (seqC).
- EDI y ninguna interrupción de empleo en los 18 meses anteriores a la encuesta: (seqD).

¹¹ ECKERT, Henri et MORA, Virginie (2007), “Generation 98: les formes de participation au marché du travail en début de vie active”, Marseille, DEVA, en CEREQ (2007), pp. 67-80

Graphique 1
CHRONOGRAMME DES CRITÈRES CROISÉS/
CROQUIS DE COHORTE



Champ : jeunes de la génération 98, N = 742 000.

En este artículo, se estructuran las secuencias 2000-2005 de cada uno de los jóvenes de la muestra, ordenándolas en 10 tipologías de trayectoria, agrupadas en cuatro grandes grupos:

- Estabilizaciones más bien rápidas, con empleos indefinidos y longevidad en el trabajo.
- Estabilización diferida pero que converge en un EDI.
- Estabilizaciones paradójicas que no han sucedido mediante un EDI.
- Relación con el empleo-trabajo, discontinua o débil.

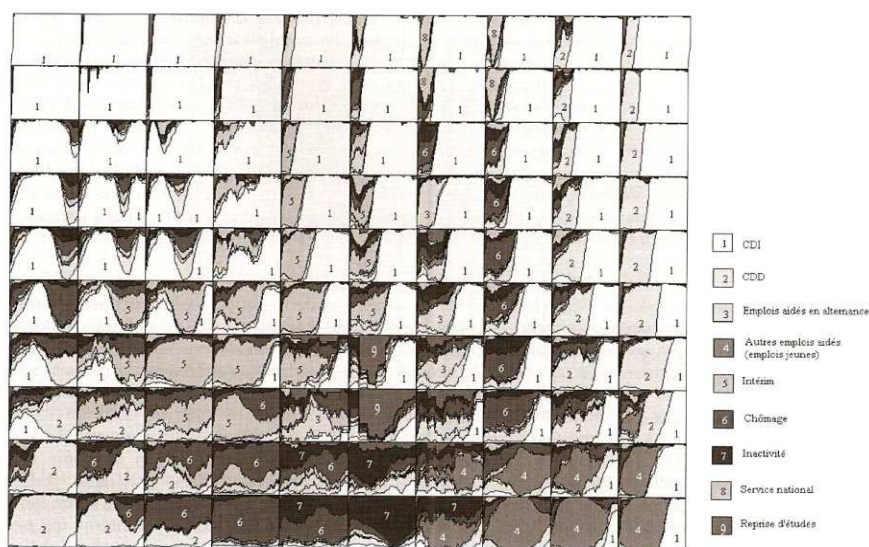
Esta revisión empírica aporta informaciones de alta calidad cuantitativa y permite abordar con bases metodológicas fuertes las fronteras entre la economía y la sociología del trabajo, facilitando la observación de la incidencia agregada de los fenómenos socioeconómicos desde una nueva perspectiva longitudinal. Esta perspectiva de investigación pone la evolución de las condiciones sociolaborales de las personas en el centro de su problemática de estudio, alejándonos de la lógica simplificadora de la observación macroeconómica agregada para cada uno de los momentos (método que, como hemos mencionado anteriormente, se abstrae de las situaciones y *atrapamientos* que puedan padecer determinados colectivos de forma reiterada).

2.1.3 - Estudio de las trayectorias al inicio de la carrera laboral mediante cartografías y paneles

GIRET, Jean-François et ROUSSET Patrick (2007), "Une analyse de la diversité des itinéraires professionnels en début de carrière", Marseille, CEREQ, pp.113-126

En este artículo se muestra que "la producción de datos longitudinales para estudiar la inserción, ha abierto la puerta a una abundante literatura sobre el análisis estadístico de las trayectorias de entrada en la vida activa", percibiendo empíricamente las formas y tipologías biográficas que vamos encontrando en los jóvenes encuestados y permitiendo su ordenación macroeconómica agregada. Esta forma de recoger los datos estadísticos permite integrar la evolución temporal en base a metodologías muy diversas. En este artículo se calcula estadísticamente la "distancia entre dos situaciones" (estado concreto en un momento concreto), hallando la probabilidad de transicionar a una situación X desde cualquier otra situación en un momento precedente. Para esto, se utilizan unas peculiares *cartografías de autoorganización*, que muestran las distancias entre las diferentes clases (ordenación de las observaciones en tipologías diferenciadas) y las *redes de unidades* (grupos de similitud). Todas ellas se distribuyen gráficamente en un *panel de estados* donde cada casilla muestra las trayectorias de un grupo de jóvenes cuyos primeros 7 años de inserción en la vida activa son representados mediante una tipología biográfica diferenciada.

Carte 1
LES TRAJECTOIRES-TYPES DES 7 PREMIÈRES ANNÉES DE LA GÉNÉRATION 98



Légende : chaque cellule correspond au chronogramme d'une trajectoire-type où est décrite la situation mensuelle de l'ensemble des individus appartenant à la trajectoire. Les emplois à durée indéterminée (CDI), fonctionnaires, indépendants) sont en 1, les contrats à durée déterminée en 2, les emplois aidés en alternance en 3, les autres emplois aidés (dont emploi-jeunes) en 4, l'intérim en 5, le chômage en 6, l'inactivité en 7, le service national en 8, les reprises d'études en 9.

En esta cartografía, se ordenan la distintas *clases* en casillas que muestran la evolución

de los *estados-momentos* para cada una de las personas del grupo¹², bajo el principio de que la proximidad entre dos representaciones alude a sus diversos grados de similitud. El **eje norte-sur** de este panel, hace referencia al estatus sociolaboral (tipo de contrato, empleo, paro, formación, inactividad) y el **eje oeste-este**, se refiere a la duración de las situaciones. Esta metodología pretende mostrar las inercias y retardos que aparecen en todo proceso biográfico y la representatividad estadística de los mismos (ya que se hace esta operación para 16.000 jóvenes que llegaron a hacer la última encuesta de 2005). No profundizaremos en los resultados concretos de este artículo, pero los autores demuestran la existencia de una fuerte segmentación de las trayectorias sociolaborales, dualizadas en dos grandes grupos de estables y precarios.

2.2 Técnicas estadísticas de análisis tipológico de las trayectorias sociolaborales

BRIARD, Karine (2006), *Du marché du travail à la retraite: des trajectoires types pour les assurés du régime général de la Sécurité sociale*, Tesis doctoral en ciencias económicas defendida en 24 de octubre del 2006

La tesis doctoral "*Del mercado de trabajo a la jubilación: trayectorias tipo para los asegurados del Régimen General de la Seguridad Social*", de la joven Karine BRIARD, entra de lleno en una metodología de investigación económica que se basa en una perspectiva longitudinal de tratamiento de datos. Esta tesis justifica la necesidad de su aportación, en la ruptura de las carreras laborales continuas y bien remuneradas (de forma lineal y creciente), que se deriva de los diversos cambios que ha sufrido el mercado de trabajo desde la década de los 80' hasta nuestros días (aumento del paro, generalización de la actividad mercantil femenina, modificación de las prácticas de gestión del personal,...). Apoyándose en un riguroso estudio empírico de los datos sobre las trayectorias laborales de las personas nacidas entre 1946 y 1960 y actualmente jubiladas (registrados en la *Caisse Nationale d'Assurance Vieillesse*), se demuestran las hipótesis fundacionales de las teorías de la segmentación, según las cuales, las trayectorias de aquellas personas que han terminado su vida activa, se dividen en dos grandes grupos:

Sector Primario: relación duradera con el trabajo, con una percepción regular de rentas y una alta capacidad de gestionar la formación de sus competencias y de negociar sus condiciones laborales.

Sector Secundario: mayor inestabilidad en el empleo, peores remuneraciones y menores perspectivas de evolución ascendente de sus condiciones de trabajo.

Esta división y estudio pormenorizado de los diferentes segmentos del mercado de

¹² Con una metodología similar a la de Henri ECKERT y Virginie MORA (2007)

trabajo, determina las *variables de estratificación* que permiten identificar las carreras diferenciadas, esclareciendo valiosas informaciones sobre las biografías de las personas estudiadas (más de dos millones). Se realiza un análisis tipológico de las trayectorias, que consta de dos etapas metodológicas previas:

Codificación de la información: Mediante técnicas prestadas de la biología molecular, utiliza algoritmos *Optimal Matching*, para buscar una relación adecuada entre la perspectiva de observación y los objetivos de demostración (método inductivo), con el fin de que la problemática tratada sea pertinente y útil a la obtención de conclusiones.

Análisis de la clasificación: Valorar la necesidad de registro de atributos cualitativos (medidos mediante índices de similitud) y atributos cuantitativos (mediante distancias), elección de la estrategia de clasificación (jerárquica o no jerárquica), criterios de agrupación de algoritmos y decisión del número final de grupos o tipologías con los que se llevará a cabo la investigación.

Como se explica en la parte metodológica de esta tesis, las técnicas longitudinales pueden tener una doble funcionalidad (a veces complementaria, pero normalmente divisoria de las dos grandes corrientes de investigación longitudinal). Por un lado, está el **análisis tipológico** (buscar regularidades en las diversas trayectorias y modelizarlas) y por otro, la **aproximación econométrica** (elección de variables explicativas y búsqueda de sus correlaciones y efectos con determinados sucesos o trayectorias). Esta tesis pertenece a la primera corriente metodológica, ya que considera que la econometría impone unos esquemas *a priori* que no permiten realizar lo que la autora llama “exploración de lo explicativo”.

Este estudio realiza una clasificación de carácter longitudinal de las carreras laborales (trayectorias) desde una perspectiva temporal (evolución de la situación de cada individuo), intrageneracional (en relación de un individuo a sus homólogos generacionales) e intergeneracional (en relación a generaciones precedentes o posteriores). Para realizar esta clasificación, se establecen **8 tipologías** posibles de trayectoria laboral:

(porcentaje respecto al conjunto de personas estudiadas) (x = mayoría femenina):

- Carrera salarial corta (30%) (x).
- Carrera mayormente realizada fuera del sector privado (14%).
- Carrera con salida del mercado de trabajo por invalidez (1%) (x).
- Carrera con bajos salarios y salidas del mercado de trabajo entre los 25 y los 40 años (8%) (x).
- Carrera precaria con interrupciones, bajos salarios y periodos de paro (18%) (x).
- Carrera continua con salarios inferiores al tope (12%).
- Carrera larga y continua con salarios próximos al tope (16%).

- Carrera continua con salarios habitualmente en el tope (1%).

Para llegar a esta diferenciación de las tipologías de trayectoria, son necesarias **tres etapas** en la construcción y ordenación de las secuencias temporales de los diversos estados o situaciones en las que cada persona se va encontrando a lo largo del conjunto de su trayectoria laboral:

- **Definir una nomenclatura de los diferentes estados:** se establecen 7 estados posibles dentro del régimen activo (según los niveles de salario) y 7 estados en los periodos de no cotización (paro de corta duración, paro de larga duración, enfermedad/maternidad/accidente de trabajo, invalidez, servicio militar/guerra, trimestres en otros regímenes de la Seguridad Social, inactividad/falta de información).
- **Constituir el conjunto de modalidades:** Fraccionar los periodos en quinquenios y establecer series de 14 dígitos, que muestran las veces que se ha vivido un estado dentro de cada periodo.
- **Simplificar esta nomenclatura:** Agrupar diferentes estados en grupos de afinidad.

En esta tesis doctoral, de alta calidad empírica en el análisis económico de las trayectorias mediante técnicas longitudinales, se defiende el carácter indispensable de esta metodología para diferenciar los perfiles e identificar las etapas que pueden hacer a una persona desviarse de una trayectoria sociolaboral continua. Ésto se lleva a cabo, como hemos visto de forma introductoria, mediante la presentación de las situaciones (características del trabajador y de su entorno) y los comportamientos registrados, ambos elementos que constituyen la unidad de estudio de la carrera o trayectoria laboral.

2.3 Investigación a partir de la demostración empírica del “atrapamiento en la temporalidad”.

TOHARIA Luis et CEBRIAN Inmaculada (2007), *La temporalidad en el empleo: Atrapamiento y Trayectorias*, Madrid, Ed. MTAS

Esta investigación de Luis TOHARIA e Inmaculada CEBRIAN, esta justificada por el contexto de generalización de los contratos temporales en las relaciones salariales contemporáneas, lo cual supone una necesidad de realizar estudios longitudinales de trayectoria que permitan el registro empírico de estas situaciones. En esta investigación se trata de delimitar la medida en que esta modalidad contractual es origen y causa del fenómeno de « *atrapamiento en la temporalidad* », demostrando las limitaciones de este estatus sociolaboral para ser un *trampolín hacia la estabilidad*. Utilizando los datos estadísticos disponibles (con sus evidentes limitaciones), estas autoras nos muestran la forma en que los ficheros de contrataciones de los *Servicios Públicos de Empleo* y registros a la *Seguridad Social* (con fechas de altas y bajas de los contratos), permiten obtener conclusiones empíricamente incontestables. La metodología utilizada es la de recuperar los historiales de todas las personas que tenían un contrato temporal en España en el año 2000. Una vez realizada una limpieza estadística que facilite el manejo de unos microdatos comparables, agregables y que permitan el cruce de ambos ficheros, la población final con la que se trabaja es de 4.698.048 personas. A partir de aquí se observan todas las secuencias sociolaborales de cada una hasta el 2005 y se establecen tipologías diferenciadas en base al nivel de atrapamiento que encuentra cada persona en la temporalidad contractual.

Cuadro 2.6
Clasificación de los trabajadores objeto de estudio según las dos tipologías de atrapamiento definidas

Tipología de atrapamiento basada en los registros de la Seguridad Social	Tipología de atrapamiento basada en el fichero de contratos					Porcentaje de las categorías resaltadas
	Claramente atrapados	Mediana-mente atrapados	Relación esporádica con el mercado de trabajo	Integrados	Total	
Temporales recurrentes	508.416	559.775	182.737	8.999	1.259.927	84,78
Temporales que han tenido algún contrato indefinido	101.242	139.597	27.134	195.224	463.197	42,15
Temporales inestables	315.384	413.364	90.844	184.869	1.004.461	72,55
Débilmente vinculados	1.347	101.647	525.888	58.902	687.784	76,46
Temporales estables	1.359	1.188	27.080	3.322	32.949	82,19
Estabilizados	79.034	129.717	98.427	942.552	1.249.730	75,42
Total	1.006.782	1.345.288	952.110	1.393.868	4.698.048	

En base a esta metodología longitudinal de análisis económico, se demuestra que una

parte considerable de personas (mayormente mujeres y trabajadores descualificados), permanecen estancadas en situaciones que no tienden a una estabilización en el empleo ni a una transición ascendente en su estatus sociolaboral. Tan sólo 1.393.868 de las personas estudiadas se han integrado al final del periodo (2000-2005) en un estatus salarial estable, habiendo permanecido el resto (3.304.180 personas) total o parcialmente *atrapados en la temporalidad* o en una relación esporádica con el mercado de trabajo¹³. A pesar del carácter restrictivo de las hipótesis de partida utilizada, parece que esta investigación permite demostrar que la modalidad contractual temporal no es simplemente una situación transitoria (o peaje) previo a la estabilización de las trayectorias sociolaborales.

Volviendo ahora a la sociología (dado el carácter reduccionista de la ciencia económica en este punto de la argumentación), debemos apuntar que no es necesariamente válida la hipótesis de que temporalidad es igual a precariedad, y contrato indefinido a empleo decente¹⁴. Aquí se nos plantea la posibilidad de aceptar que un análisis económico empírico y estadísticamente representativo, parta de esta hipótesis en base a la inexistencia o menor garantía de derechos sociolaborales asociados a las formas temporales de empleo (imposibilidad de acreditar las competencias adquiridas, restricción de derechos sociales asociados al desempleo o la inactividad, incapacidad de promoción laboral interna o externa,...) . No se puede olvidar que esta forma de contractualizar las relaciones salariales, no permite a las personas el acceso a bienes básicos como el crédito o la vivienda, aumentado los riesgos de entrada en la marginalidad y la pobreza. En cualquier caso, el *atrapamiento en la temporalidad* dificulta la construcción de una trayectoria sociolaboral ascendente¹⁵. Estos debates abiertos sirven de ejemplo de cómo un mejor estudio longitudinal de las trayectorias, permite reconceptualizar la cuestión sociolaboral y orientar nuevas hipótesis de investigación más ambiciosas, en cuanto a sus capacidades metodológicas de fiel demostración de la realidad.

¹³ TOHARIA Luis et CEBRIAN Inmaculada (2007), pp. 51-94

¹⁴ Terminología de la *Organización Internacional del Trabajo*. Ver los trabajos de Peter AUER o el libro de Amartya SEN, Josph STIGLITZ e Imanol ZUBERO “Se busca trabajo decente”, Madrid, Ediciones HOAC, 2007

¹⁵ En el caso de las mujeres (donde la temporalidad es más incidente y continuada), merma también su derecho a la reproducción

2.4 Trayectorias sociolaborales durante los tres años posteriores al final de un periodo de formación mediante técnicas importadas de la biología molecular

BRZINSKY-FAY, Christian and KOHLER Ulrich (2006), " Sequence analysis with Stata", Social Science Research Center Berlin (WZB), The Stata Journal (2006), 6, Number 4, pp. 435 - 460,

Para terminar, presentaremos una metodología (de carácter más sofisticado) que utilizan los compañeros del *Centro de Investigación Social WZB-Berlin*. En base a una muestra mucho más reducida (500 personas), se utilizan técnicas importadas de la biología molecular para el estudio de trayectorias vitales y perfiles en el empleo, registrando mensualmente los primeros 36 periodos tras la finalización de una formación. Para realizar esta ordenación tipológica de los diversos estados cualitativos y observar los pasos transicionales o permanencias que se van dando mensualmente, los autores realizan cinco etapas metodológicas:

- Descripción de las secuencias y construcción de unos indicadores acordes a las características de las mismas.
- Visualización de las secuencias ordenadas paralelamente.
- Comparación, a través de la técnica Open Matching, de la medición de las distancias.
- Agrupación de las "secuencias similares", basándose en el resultado comparativo, mediante técnicas de análisis de clusters o de escalas multidimensionales.
- Aplicación, usando las agrupaciones de secuencias como dependientes o independientes de determinadas variables (fase no explicada en el artículo).

Para realizar esta caracterización de los *estados* en cada uno de los momentos, la metodología consiste en establecer **5 estados posibles**:

- 1- cursando estudios superiores
- 2- cursando una formación vocacional (no especificada)
- 3- empleo
- 4- desempleo
- 5- inactividad

Ésto permite reducir una enorme cantidad de información en algunas secuencias cortas de análisis de trayectoria y transiciones, especificando el estado para cada uno de los 36 meses estudiados, así como la frecuencia en la que encontramos cada una de las tipologías

```
. sqtab
```

Sequence-Pattern	Freq.	Percent	Cum.
44444444444444444444444444444444444444	38	7.60	7.60
333333333333333333333333333333333333	28	5.60	13.20
555555555555555555555555555555555555	18	3.60	16.80
44444444444411111111111111111111111111	10	2.00	18.80
55555555555511111111111111111111111111	9	1.80	20.60
55511111111111111111111111111111111111	7	1.40	22.00
44444444444444444444444455555555555555	5	1.00	23.00
55111111111111111111111111111111111111	5	1.00	24.00
22222222222222222222222222222222222222	4	0.80	24.80
44433333333333333333333333333333333333	4	0.80	25.60
44444444444433333333333333333333333333	4	0.80	26.40
<i>(output omitted)</i>			
55555555555555555555555555555555555534333333	1	0.20	99.80
5555555555555555555555555555555555554444444	1	0.20	100.00
Total	500	100.00	

Visto desde otro punto de vista, se puede hacer una comparación de los individuos alineándolos en base a la siguiente forma de presentación (ed: educación, em: empleo, ue: desempleo). Desde esta ordenación paralela de cada una de las trayectorias, se pueden establecer las distancias y los diferentes comportamientos transicionales que encontramos entre las diferentes tipologías de trayectoria.

Individual 1	ed	ed	ed	em	em	ue	ue	em	em	em	em	em
Individual 2	ed	ed	em	em	em	em	ue	ue	ue	ue	em	em

El resultado de estas y otras operaciones, posibilita la obtención del siguiente gráfico, donde las 500 trayectorias son presentadas de forma paralela al eje de ordenadas, agrupándose por cercanía en base a su similitud progresiva. Un análisis detallado de este gráfico, nos permite realizar una visión panorámica de cómo se construyen en su evolución en el tiempo, las trayectorias y transiciones sociolaborales de los 500 jóvenes estudiados.

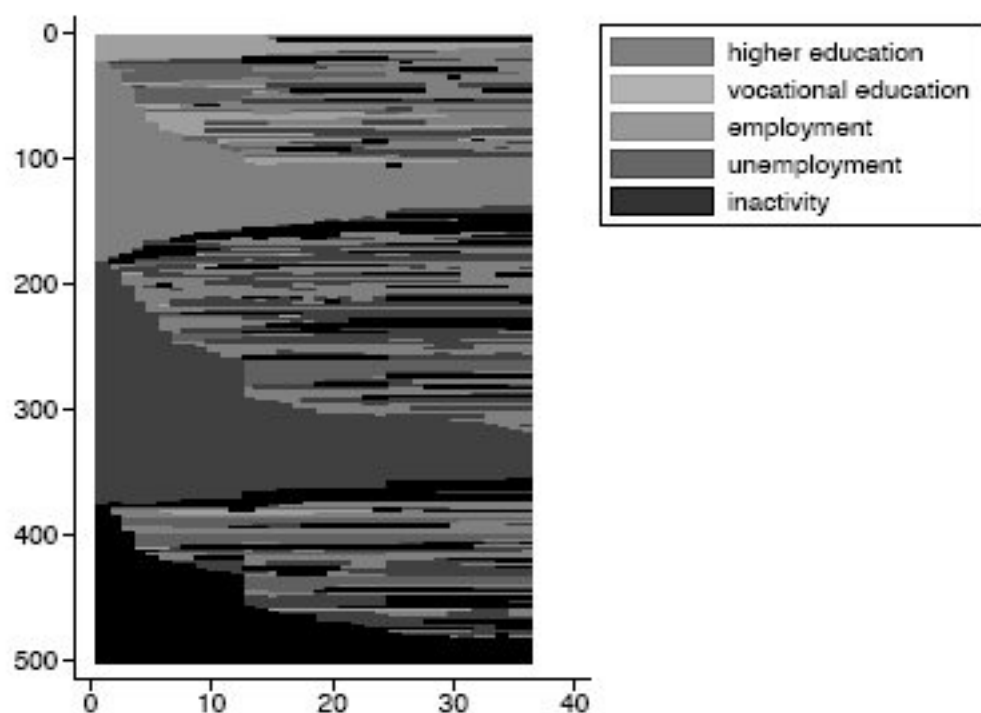


Figure 2: Sequence index plot

Ordenadas: Meses

Abscisas: Personas

2.5 Estudio comparativo de las trayectorias laborales en base al *Panel de Hogares de la Unión Europea*

DAVIA-RODRÍGUEZ María Ángeles (2000), "[La Inserción Laboral de los Jóvenes españoles: Un proceso segmentado](#)", VII Jornadas de Economía Crítica, Albacete

DAVIA-RODRÍGUEZ María Ángeles (2004), *La Inserción Laboral de los Jóvenes en la Unión Europea. Un estudio comparativo de las trayectorias laborales*, Madrid, CES – Colección Estudios

Las investigaciones de esta profesora de la *Universidad de Castilla la Mancha* se basan en una sofisticada metodología de análisis de trayectorias y transiciones sociolaborales. El segundo de estos dos textos es una tesis doctoral que muestra, desde una perspectiva comparativa de distintos países europeos, un estudio de las decisiones que adoptan los jóvenes en la construcción de sus trayectorias laborales, así como las condiciones de trabajo y de vida que alcanzan en sus primeros años de vida. Para ello, se hace uso de la encuesta

longitudinal más completa que permite una comparación internacional, el *Panel de Hogares de la Unión Europea*. La autora estudia los siguientes tipos de transiciones que establecen los jóvenes en sus procesos de inserción laboral:

- **Entre la salida del sistema educativo y el acceso a su primer empleo:** para ello, la autora establece las variables explicativas de los costes y beneficios existentes en la decisión de abandonar el sistema educativo, tales como la probabilidad de encontrar un trabajo, los recursos disponibles, las expectativas de remuneraciones al título,... En este análisis, se tienen en cuenta las variables de familia, las cuales condicionan el capital cultural-relacional, las expectativas salariales y la duración de los periodos de búsqueda.
- **Estabilidad en el empleo o rotación laboral:** aquí se estudian las transiciones desde una situación de empleo hacia otras situaciones laborales, el paro o la inactividad, así como la estabilidad del empleo y del salario para aquellas personas en las que ese tipo de transiciones no se efectúen. Partiendo de la antigüedad (indicador de capital específico), el salario y el contexto institucional (régimen contractual) como indicadores de estabilidad, se desarrolla un modelo teórico de la rotación laboral de inspiración neoclásica, y se exploran las potencialidades y limitaciones de las teorías de la segmentación para el análisis empírico. Aquí se hace uso de la comparación emparejada de la utilidad del puesto actual y otras utilidades alternativas (otro empleo, búsqueda, abandono del mercado de trabajo). Se obtienen las tasa de llegada de oportunidades alternativas, se registra la entrada o permanencia en el paro como indicador de baja empleabilidad y se introduce el fenómeno de la sobrecualificación (emparejamiento no satisfactorio puesto-trabajador). Por último se realiza un análisis más en profundidad de la antigüedad, viendo las diferentes variables (del trabajador, del puesto y el salario/hora) que inciden en la antigüedad en el puesto de trabajo y en un mismo empleador, y se demuestra empíricamente cuales son las pautas de transición o permanencia de los jóvenes empleados de distintos países al de uno y dos años desde el inicio de la observación.
- **Movilidad entre puestos de trabajo y construcción de carreras ordenadas:** finalmente, se analiza la movilidad ocupacional ascendente o descendente, así como la variación salarial que nos encontramos en los distintos países. Esta movilidad puede darse mediante la promoción interna o por abandono del puesto de partida. Aquí se establecen las variables que inciden en la movilidad (educación-capital humano, ocupaciones anteriores, trayectorias de carrera) y se estudia la (in)voluntariedad de la misma y los desincentivos existentes según distintas concepciones teóricas (neoclásica y teoría de la segmentación).

Para ello, se realizan diversos *conglomerados jerárquicos* de trayectorias (en base a sus grados de homogeneidad interna y cercanías externas), llegando a establecer **10 tipologías posibles** y cuatro bloques de países cuyas pautas de inserción sociolaboral de los jóvenes resultan similares. Aspectos todos ellos que no podemos abordar en profundidad, pero que pasamos a indicar esquemáticamente:

- 1- Rotación laboral muy intensa con sólo empleo y paro.
- 2- Inactividad casi permanente, episodios de empleo relativamente recientes.
- 3- Estudios-empleo-estudios.
- 4- Caótica (rotación laboral, pero también estudios e inactividad).
- 5- Estudios-paro que a veces termina en ocupación.
- 6- Paro de larga duración, breves episodios de empleo
- 7- Estudios-paro breve-empleo
- 8- Estudios-empleo directamente
- 9- Estudios permanentemente
- 10- Empleo estable

CUADRO 2.2. Concentración relativa de los conglomerados en los países

Trayectorias	A	D	B	F	RU	IR	I	G	E	P
1	0,27	1,13	0,49	0,89	0,53	0,32	1,21	1,22	2,30	0,53
2	0,39	0,15	0,25	0,51	1,68	0,83	1,32	1,89	1,03	1,24
3	0,41	1,88	0,41	0,60	0,57	3,91	0,70	0,16	1,13	0,41
4	0,69	1,07	1,21	1,02	1,19	0,45	0,72	1,23	1,55	0,97
5	0,23	2,55	0,75	0,81	0,50	1,01	1,71	0,62	1,45	0,31
6	0,68	1,07	0,74	0,33	0,44	0,66	2,31	0,81	1,31	0,57
7	0,39	0,90	1,28	0,55	0,89	0,63	1,99	0,76	1,21	0,86
8	0,75	0,71	1,23	1,15	1,75	0,82	0,79	1,15	0,58	1,61
9	0,37	0,86	1,45	1,23	0,60	0,34	1,76	0,42	1,19	1,28
10	1,24	1,05	1,01	1,09	1,02	1,12	0,74	1,04	0,92	0,98

Concentración relativa < 0.5

1.25 < Concentración relativa < 1.5

Concentración relativa > 1.5

$$C_x = \frac{\frac{\text{trayectoria } X \text{ país } X}{\text{muestra país } X}}{\frac{\text{trayectoria } X \text{ muestra total}}{\text{muestra total}}}$$

Fuente: PHOGUE (1994-1998).

Aquí podemos ver un cuadro que sintetiza la incidencia o peso estadístico relativo de cada una de estas tipologías para cada uno de los países

Conclusión: Necesidad metodológica de las técnicas longitudinales

En esta comunicación hemos tratado de introducir algunos elementos de reflexión en torno a la necesidad metodológicas del estudio de las trayectorias utilizando nuevas herramientas estadísticas técnicas de observación longitudinales. Partiendo de las limitaciones que encontramos en las investigaciones fundadas en una observación estática, hemos tratado de establecer algunas posibles vías de exploración y constitución de nuevas formas de

comprensión de la realidad sociolaboral. Tratando de avanzar en una posible y necesaria síntesis entre la economía y la sociología del trabajo, hemos visto como empiezan a realizarse estudios que fundamentan el carácter de sus hipótesis en estas nuevas metodologías dinámicas de análisis. Esperando que esto sirva para fomentar el debate dentro de la comunidad académica hererodoxa en Ciencias Sociales en general y en la Red por una Economía Crítica en particular, creemos haber aportado un posible punto de partida hacia la reconsideración de nuestras metodologías y esquemas de registro e interpretación de los hechos sociolaborales.

Por una cuestión evidente de necesidad de síntesis y selección de contenidos hay muchos aspectos que han quedado fuera de esta comunicación. Cabe destacar dos grupos principales de “ausencias” que hubiesen dado mejor integralidad a esta comunicación:

- Por un lado está la no presentación de las estadísticas oficiales que están empezando a producirse en España en base a esta nueva perspectiva (La [Encuesta de Coyuntura Laboral](#) y La [Encuesta de Transición Educativo-Formativa e Inserción Laboral](#)), las cuales dotan a la investigación en economía del trabajo de valiosas informaciones que permiten un estudio longitudinal y dinámico de los fenómenos sociolaborales en evolución.
- Por otro el que no nos hayamos referenciado en toda una gama de investigaciones que se definen como estudios de los *Mercados Transicionales de Trabajo*. Los autores de esta corriente utilizan el concepto de trayectoria para ver como determinados grupos poblacionales transicionan entre diferentes situaciones (formación-trabajo/empleo-paro-inactividad-jubilación-...). Aunque algunos estudios que hemos presentado están muy influenciados por esta perspectiva, su fundamentación teórica¹⁶, sus principales fundadores y precursores¹⁷, así como algunas experiencias más cercanas de compañeros que han elaborado este tipo de investigaciones¹⁸ no han tenido finalmente cabida en esta comunicación.

La utilización combinada y complementaria del tipo de métodos presentados en esta comunicación, *“supone un reto para los investigadores y agentes sociales que pretendan una mejor comprensión de los fenómenos sociolaborales. Estas herramientas dinámicas de observación de la realidad, nos permiten acercarnos al mundo del trabajo y del bienestar tratando de entender los procesos que acontecen en las biografías de las personas, sin obcecarse con las situaciones estáticas y las condiciones agregadas del conjunto de la*

¹⁶ De la cual la siguiente obra sirve de excelente introducción: TOHARIA, Luis (2006), *Los mercados de trabajo transicionales: Nuevos enfoques y políticas sobre los mercados de trabajo europeos*, MTAS, Madrid

¹⁷ Günter SCHMID del [WZB - Social Science Research Center de Berlin](#) y Bernard GAZIER del Centro [MATISSE \(Modélisation Appliquée, Trajectoires Institutionnelles, Strategies Socio-Économiques\)](#)

¹⁸ Garikoitz OTAZUA, del [Departamento de Economía Aplicada I de la UPV/EHU](#) ha realizado un estudio titulado [“Lan Merkatua-Mercado de Trabajo”](#), en el que se observan comparativamente las transiciones de los vascos entre diferentes categorías sociolaborales. ([descargar](#))

*población en un momento concreto. De este nuevo método, se puede esperar la creación y valorización social de una nueva gama de indicadores, que promuevan un debate sobre la realidad de nuestras sociedades y las prioridades que establecemos colectivamente para avanzar hacia el futuro*¹⁹ Los marcos teóricos y los análisis aplicados, así como las decisiones políticas en torno a estas cuestiones, no pueden estar abstraídas del contexto y las nuevas situaciones cambiantes que acontecen a esferas crecientes de la población. La capacitación o degradación progresiva, cambiante o estancada de las personas que viven en nuestra sociedad queda difuminada en las estadísticas oficiales y estudios convencionales y requiere por tanto de nuevos esfuerzos de investigación socialmente útil y comprometida con un análisis transformador de nuestro mundo.

¹⁹ ZUBIRI REY Jon Bernat, “Nuevas Formas de Precariedad Laboral”, Revista *Noticias Obreras*, Editorial HOAC, 1 de marzo del 2008. Artículo disponible en la publicación digital www.economiccritica.net

Referencias bibliográficas

BRIARD, Karine (2006), *Du marché du travail à la tetraite: des trajectoires types pour les assurés du régime général de la Sécurité sociale*, Tesis doctoral en ciencias económicas defendida en 24 de octubre del 2006

BRZINSKY-FAY, Christian and KOHLER Ulrich (2006), " Sequence analysis with Stata", Social Science Research Center Berlin (WZB), The Stata Journal (2006), 6, Number 4, pp. 435 - 460,

CEREQ (2007), *Ruptures et irréversibilités dans les trajectoires. Comment sécuriser les parcours professionnels, XIVes journées d'étude sur les données longitudinales dans l'analyse du marché du travail*, Marseille, Relief. 22 juillet 2007, 450 pp.

- ECKERT, Henri et MORA, Virginie (2007), "Generation 98: les formes de participation au marché du travail en début de vie active", Marseille, DEVA, en CEREQ (2007), pp. 67-80
- GIRET, Jean-François et ROUSSET Patrick (2007), "Une analyse de la diversité des itinéraires professionnels en début de carrière", Marseille, CEREQ, pp.113-126
- SOTTEAU-LÉOMANT, Nicole (2007), "Précarisation sociale et itineraires de vie: interactions des champs sociaux et événements critiques", CNRS, Universidades Paris VIII-X, pp 49-58

COMISIONES OBRERAS-EUSKADI (2006), "El Empleo en Euskadi 1er semestre de 2006"

DAVIA-RODRÍGUEZ María Ángeles (2000), ["La Inserción Laboral de los Jóvenes españoles: Un proceso segmentado"](#), VII Jornadas de Economía Crítica, Albacete

DAVIA-RODRÍGUEZ María Ángeles (2004), *La Inserción Laboral de los Jóvenes en la Unión Europea. Un estudio comparativo de las trayectorias laborales*, Madrid, CES – Colección Estudios

EUSKAL GAZTERI KONTSEILUA-CONSEJO DE LA JUVENTUD DE EUSKADI (2005), *Informe Juventud y Trabajo*, Bilbao

GRELET, Yvette et MANSUY Michèle (2004), "De la précarité de l'emploi à celle des trajectoires: une analyse de l'insertion en évolution", Formation Emploi n° 85

GUERRERO, Diego (2006), ["Explotación de los asalariados y ganancias capitalistas en España \(1945-2001\)"](#), X Jornadas de Economía Crítica de Barcelona

LANBIDE (2006), *Coyuntura del mercado laboral de la CAPV, 2eme trimestre 2006*

RAOULT Nicole et QUINTREAU Bernard (2005), *La diversité des âges*, Paris, Ed. Liasons

TOHARIA Luis et CEBRIAN Inmaculada (2007), *La tempralidad en el empleo: Atrapamiento y Trayectorias*, Madrid, Ed. MTAS

TOHARIA, Luis (2006), *Los mercados de trabajo transicionales: Nuevos enfoques y políticas sobre los mercado de trabajo europeos*, MTAS, Madrid

ZUBERO, Imanol SEN, Amartya y STIGLITZ Joseph (2007), *Se busca trabajo decente*, Ediciones HOAC , Madrid

Del mismo autor de esta comunicación:

ZUBIRI-REY, Jon Bernat (2007), *Sécurité et Activation des trajectoires socioprofessionnelles: Approche générale et Application à la situation de la jeunesse du Pays Basque*, Memoria del Master de investigación en políticas Económicas y Sociales de la UPMF-Grenoble

ZUBIRI-REY Jon Bernat (2008), "Nuevas Formas de Precariedad Laboral", [Revista Noticias Obreras](#), Editorial HOAC, 1 de marzo del 2008. Artículo disponible en la Revista digital www.economiccritica.net

ZUBIRI-REY Jon Bernat y LEONISIO Rafael (2007), "¿Juventud, divino tesoro?: La precariedad de los jóvenes vascos en el trabajo y la vivienda", Revista [Bake Hitzak-Palabras de Paz](#), Artículo disponible en la publicación digital www.economiccritica.net

